



RESUMEN EJECUTIVO SEMANAL
(del 20 al 26 de febrero de 2009)

CONTENIDO

I.	COMPORTAMIENTO DE LAS PRINCIPALES CUENTAS DEL BALANCE DEL BANCO CENTRAL DE HONDURAS.....	1
II.	INDICADORES SEMANALES DEL RESTO DEL SISTEMA BANCARIO.....	4
III.	OPERACIONES DE MERCADO ABIERTO.....	6
IV.	MERCADO CAMBIARIO.....	6
V.	ANEXOS ESTADÍSTICOS	
	1 Balance Semanal Consolidado del Banco Central de Honduras	
	2 Reservas Internacionales Netas del BCH	
	3 Crédito del BCH al Sector Público no Financiero	
	4 Indicadores Monetarios del Resto del Sistema Bancario	
	5 Compra y Venta de Divisas por el Sistema Bancario y Casas de Cambio	
	6 Precio Promedio Ponderado de Compra y Venta del Dólar en los Diferentes Mercados, Brecha Cambiaria y Precios de Subasta	
	7 Sistema de Adjudicación Pública de Divisa	

I. **COMPORTAMIENTO DE LAS PRINCIPALES CUENTAS DEL BALANCE DEL BANCO CENTRAL DE HONDURAS¹**

A. **RESERVAS INTERNACIONALES LÍQUIDAS (RIL)**

Al 26 de febrero de 2009, el saldo de las Reservas Internacionales Líquidas (RIL) del BCH se situó en US\$2,389.9 millones, presentando un descenso de US\$26.1 millones al compararse con el saldo observado a finales de 2008 (US\$2,416.0 millones); en similar período del año anterior se registró una caída de US\$29.9 millones. La pérdida de RIL en lo transcurrido de 2009, es explicada esencialmente por mayores ventas de divisas² (US\$39.0 millones) respecto a las compras realizadas a los agentes cambiarios autorizados y otros egresos netos de divisas (US\$17.8 millones); variaciones compensadas en parte, por desembolsos netos (US\$32.2 millones).

A la fecha, los activos de reserva oficial cubren 3.2 meses de importaciones de bienes y servicios, igual al nivel observado en el mes de enero, pero inferior a lo registrado al cierre de 2008 (3.4 meses de importaciones de bienes y servicios).

Gráfico 1
Reservas Internacionales Líquidas del BCH
(saldos en millones de US\$)

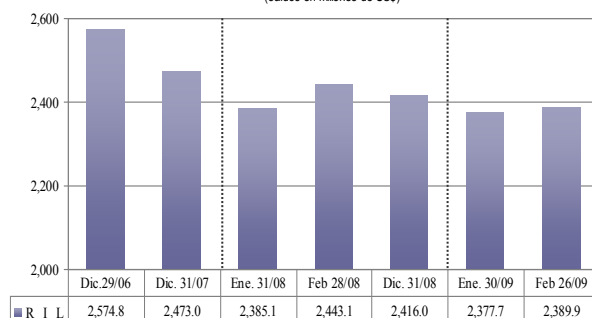
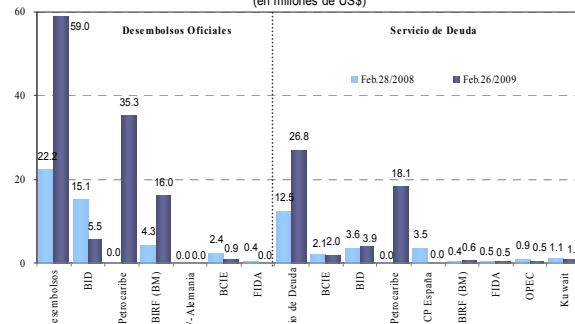


Gráfico 2
Principales Desembolsos Oficiales y Servicio de Deuda
acumulados a la fecha indicada de 2008 y 2009
(en millones de US\$)



Flujo de Divisas del Banco Central de Honduras
(en millones de US\$)

	En el año		En la semana		Variación Interanual
	Feb.28/2008 Dic. 31/2007	Feb.26/2009 Dic. 31/2008	Feb.19/2009 Feb.12/2009	Feb.26/2009 Feb.19/2009	
Saldo Inicial RIN	2,514.3	2,460.0	2,425.6	2,457.0	
(+) Ingresos	1,397.4	1,285.8	179.7	154.2	-111.6
Compra de Divisas	1,234.5	1,094.4	141.2	128.3	-140.1
Desembolsos Oficiales	22.2	59.0	12.6	2.5	36.8
d.c. Petrocaribe	0.0	35.3	8.8	0.0	35.3
Donaciones	4.1	12.8	2.5	2.3	8.8
Otros Ingresos	136.7	119.6	23.4	21.1	-17.1
(-) Egresos	1,418.2	1,297.6	145.3	174.0	-120.6
Venta de Divisas	1,075.8	994.2	111.8	130.6	-81.6
Combustibles ^{1/}	221.0	139.2	13.6	20.4	-81.9
Servicio de Deuda	12.5	26.8	0.9	0.7	14.3
d.c. Petrocaribe	0.0	18.1	0.0	0.0	18.1
Otros Egresos ^{2/}	108.9	137.4	19.0	22.3	28.5
(+) Ctas. por Liquidar ^{3/}	-10.5	-13.9	-2.5	-2.9	-3.4
(-) Posición Neta FMI	0.0	0.0	0.0	0.0	0.0
(-) Pasivos Int. C/P	-1.8	0.0	0.5	0.0	1.9
Saldo Final RIN	2,484.8	2,434.3	2,457.0	2,434.3	
Variación RIN^{4/}	-29.5	-25.7	31.4	-22.7	
Reservas Líquidas (RIL)	2,443.1	2,389.9	2,412.6	2,389.9	
Variación RIL	-29.9	-26.1	31.0	-22.7	

1/ Incluye ventas en subasta y directas para importación de combustibles.

2/ Incluye egresos por contratas.

3/ Compra/venta de divisas pendientes de liquidar.

4/ Excluye los Bonos Cupon Cero y Aportes al FOCEM.

Ingresos Acumulados de Divisas por Origen
(en millones de US\$)

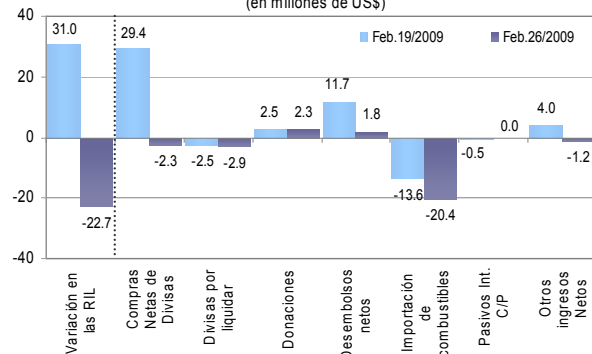
Principales Rubros	Montos acumulados al 26 de febrero de cada año			Variaciones interanuales			
	2007	2008	2009	Absolutas		Relativas	
	2008-2007	2009-2008	2008-2007	2009-2008	2008-2007	2009-2008	
Exportaciones de Bienes	224.0	269.1	259.9	45.1	(9.2)	20.1	(3.4)
Procesamiento y Maquilado	117.6	127.4	117.6	9.8	(9.9)	8.3	(7.7)
Servicios	72.3	120.9	126.4	48.6	5.5	67.2	4.6
d. c. Gastos de Viajero	34.8	67.6	35.5	32.8	(32.1)	94.1	(47.5)
Remesas Familiares	347.4	377.5	378.6	30.1	1.1	8.7	0.3
Movimientos de Capital y Financieros	186.5	237.7	184.2	51.2	(53.5)	27.5	(22.5)
Capital Sector Privado	172.1	199.9	158.3	27.8	(41.7)	16.1	(20.8)
d. c. Inv. Extranjera Directa	49.3	57.6	52.8	8.3	(4.8)	16.9	(8.3)
Capital Sector Bancario	14.3	37.8	26.0	23.4	(11.8)	163.7	(31.2)
Otros rubros	46.8	46.1	31.0	(0.7)	(15.1)	(1.6)	(32.8)
Total	994.7	1,178.8	1,097.7	184.1	(81.0)	18.5	(6.9)

En la semana comprendida del 19 al 26 de febrero de 2009, el saldo de las RIL del BCH disminuyó en US\$22.7 millones, lo que se explica por ventas netas de divisas en subasta por US\$22.7 millones (de los cuales, US\$20.4 millones para importación de combustibles), un flujo negativo de divisas por liquidar por US\$2.9 millones y otros egresos netos por US\$1.2 millones; variaciones compensadas por donaciones de US\$2.3 millones y desembolsos netos por US\$1.8 millones.

Los desembolsos provinieron de recursos del BID por US\$1.1 millones, del BM por US\$0.7 millón y del BCIE por US\$0.7 millón; mientras que el servicio de deuda se

Gráfico 3

Principales Factores que Explican la Variación Semanal en las RIL
(en millones de US\$)



¹ Calculado con base en los nuevos manuales de estadísticas de Balanza de Pagos V y Monetarias y Financieras 2000.

² Incluye venta de divisas en subasta para la adquisición de combustibles.

realizó a favor del BCIE por US\$0.6 millón y del BM por US\$0.1 millón.

Información preliminar de la balanza cambiaria al 26 de febrero de 2009, indica que el ingreso de divisas proveniente de las compras efectuadas a los agentes cambiarios, reportó un decremento de 6.9% (US\$81.0 millones), mientras en la misma fecha del año anterior se registró un aumento de 18.5%. El comportamiento en 2009, se debe básicamente a los descensos en los ingresos provenientes de las inversiones de capital del sector bancario en 31.2% y del sector privado en 20.8%, de procesamiento y maquilado en 7.7% y de las exportaciones de bienes en 3.4% (en similar período de 2008 registró un aumento de 20.1%).

Es importante mencionar que los ingresos por exportaciones de servicios se conforman básicamente por gastos de viajero en 28.1% (US\$35.5 millones), servicios empresariales en 23.5% (US\$29.7 millones), construcción e ingeniería en 11.6% (US\$14.6 millones) y de transporte en 9.8% (US\$12.4 millones). A la fecha, los ingresos por gastos de viajero fueron captados en un 98.3% por los bancos comerciales y el resto por las casas de cambio.

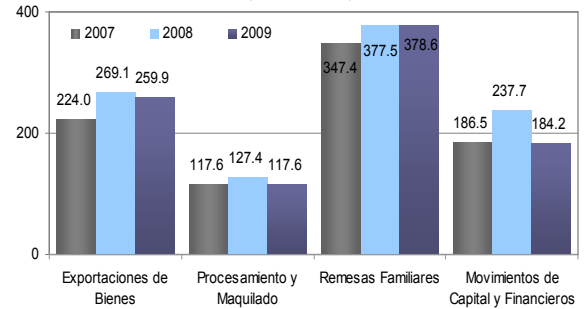
Al 26 de febrero de 2009, la venta de divisas mediante subasta del BCH, registró un decremento interanual de 7.9% (US\$97.7 millones), posición contraria a lo registrado en similar período de 2008, cuando de incrementó en 24.1%. Durante 2009, los sectores que explican tal comportamiento son: combustible con una disminución de 33.3% (en igual período de 2008, reflejó un aumento de 55.4%), financiero con 13.3% y comercio con 2.6%; los cuales se contrarrestan en parte con el incremento de 4.6% en el sector de industria manufacturera.

B. CRÉDITO NETO DEL BCH AL SECTOR PÚBLICO NO FINANCIERO (SPNF)

El saldo del crédito neto otorgado por el BCH al SPNF al 26 de febrero de 2009, refleja un incremento de L690.7 millones respecto al cierre de 2008 (en similar fecha del año previo presentó un descenso de L384.2 millones). El comportamiento en 2009, es resultado principalmente del alza en el crédito neto al Gobierno Central por L750.4 millones, contrarrestada por la reducción en el crédito neto a las Sociedades Públicas no Financieras por L59.3 millones.

El aumento registrado en el crédito neto al Gobierno Central se explica principalmente por las reducciones en las inversiones en Letras del BCH en Moneda Nacional en L893.0 millones (del Injupemp L853.3 millones, del IHSS L24.9 millones y de las Secretarías de Estado L14.8 millones) y en los depósitos de la TGR en L733.4 millones, del Injupemp en L63.3 millones y del INFOP en L26.6 millones; movimientos que se compensan en parte, por los ascensos en los depósitos de las Secretarías de Estado por L299.0 millones, de la UNAH en L33.3 millones, del Inprema en L11.7 millones, así como por la disminución en el crédito bruto del Gobierno Central en L612.6 millones.

Gráfico 4
Ingresos Acumulados de Divisas por Origen
al 26 de febrero de cada año
(millones de US\$)



Reporte de Ingreso de Divisas por Gastos de Viajero
sistema bancario y casas de cambio
al 26 de febrero de cada año
(en millones de US\$)

Rubro/Año	2008	2009	Participación en %		Variaciones	
			2008	2009	Absoluta	Relativa
Turismo	24.6	17.1	36.3	48.3	-7.4	-30.5
Negocios	39.3	14.4	58.1	40.4	-24.9	-63.4
Estudios	1.9	3.2	2.9	9.0	1.3	68.4
Salud	1.8	0.8	2.7	2.3	-1.0	-55.6
total	67.6	35.5	100.0	99.9	-32.1	-47.5

Gráfico 5
Venta de Divisas por Actividad Económica
al 26 de febrero de cada año
(montos adjudicados en millones de US\$)

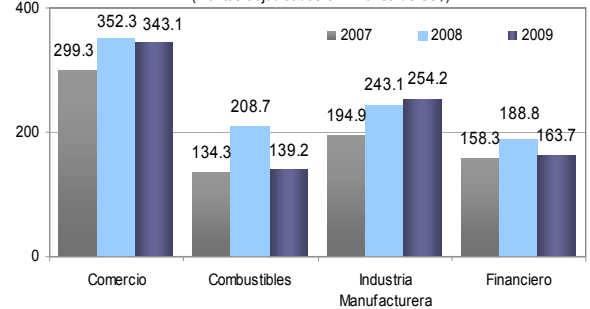
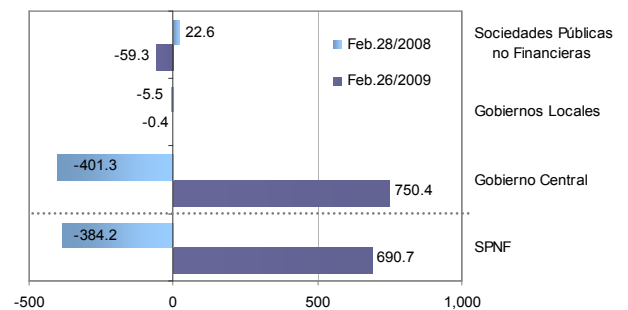


Gráfico 6
Crédito Neto del BCH al SPNF
Variaciones absolutas acumuladas a la fecha indicada
(en millones de lempiras)



El comportamiento del crédito neto otorgado a las Sociedades Públicas no Financieras, es resultado básicamente de los incrementos en los depósitos de la ENP por L34.5 millones, de la ENEE por L13.2 millones y de HONDUTEL por L11.6 millones.

Crédito Neto del BCH al Sector Público no Financiero
(variaciones absolutas en millones de lempiras)

	En el año		En la semana	
	Feb.28/2008	Feb.26/2009	Feb. 19/2009	Feb.26/2009
	Dic.31/2007	Dic.31/2008	Feb.12/2009	Feb. 19/2009
CRÉDITO NETO AL SPNF	-384.2	690.7	-109.7	321.1
Gobierno General	-406.7	750.0	-74.1	349.7
Gobierno Central	-401.3	750.4	-74.8	351.9
Secretarías de Estado ^{1/}	-231.0	-163.5	-33.3	221.1
Crédito Bruto	10.3	-612.6	0.0	0.0
Depósitos de la TGR	224.4	-410.8	141.5	-239.3
Depósitos de la TGR	873.8	-733.4	-9.7	-162.9
Otros Depósitos Transferibles m/e	-649.5	322.6	151.1	-76.4
Otros Depósitos	-229.0	-23.6	-108.2	18.2
Inversiones en Letras del BCH	245.9	-14.8	0.0	0.0
Fondo de Seguridad Social	146.3	27.7	17.7	-70.7
Crédito Bruto	0.0	0.0	0.0	0.0
Depósitos Transferibles	-39.7	-2.8	-16.2	70.7
Inversiones en Letras del BCH	-106.6	-24.9	-1.5	0.0
Organismos Autónomos	-316.5	886.2	-59.2	201.5
Crédito Bruto	0.0	0.0	0.0	0.0
Depósitos Transferibles	418.6	-32.9	60.2	-201.5
d.c. INPREMA	44.9	11.7	8.1	-3.8
UNAH	277.3	33.3	63.1	-59.9
INJUPEMP	26.7	-63.3	-20.0	-110.6
UPNFM	40.1	-0.4	11.1	-2.0
INFOP	4.5	-26.6	-1.8	-19.9
IHT	3.6	3.7	-0.8	5.0
INPREUNAH	21.8	0.0	0.0	0.0
INA	-2.2	-0.8	6.9	-7.0
Inversiones en Letras del BCH	-102.0	-853.3	-1.0	0.0
INJUPEMP	-42.6	-853.3	-1.0	0.0
INPREMA	-59.4	0.0	0.0	0.0
Gobiernos Locales	-5.5	-0.4	0.7	-2.2
Sociedades Públicas no Financieras	22.6	-59.3	-35.7	-28.6
Crédito Bruto	0.0	0.0	0.0	0.0
Depósitos Transferibles	-22.6	61.9	671.0	-603.8
d.c. HONDUTEL	6.3	11.6	665.4	-647.8
ENEE	-8.8	13.2	0.3	13.4
ENP	-9.6	34.5	1.3	46.3
SANAA	-4.9	5.6	-5.0	-15.4
Otros Depósitos	0.0	0.0	0.0	0.0
Inversiones en Letras del BCH en M/E	0.0	-2.6	-635.4	632.4

^{1/} Incluye organismos desconcentrados.

Entre el 19 y el 26 de febrero de 2009, del crédito neto al SPNF presentó un aumento de L321.1 millones, debido al incremento en el crédito neto al Gobierno Central de L351.9 millones, el cual se contrarresta con las disminuciones en el crédito neto a las Sociedades Públicas no Financieras de L28.6 millones y a los Gobiernos Locales en L2.2 millones.

El aumento registrado en el crédito neto al Gobierno Central se explica primordialmente, por los decrementos en los depósitos de la TGR en L162.9 millones, del Injupemp en L110.6 millones, de la UNAH en L59.9 millones, de las Secretarías de Estado en L58.2 millones, del INFOP en L19.9 millones y del INA en L7.0 millones; movimientos compensados en parte, por el ascenso en los depósitos del IHSS en L70.7 millones.

La caída en el crédito neto a las Sociedades Públicas no Financieras se genera esencialmente por los aumentos en las inversiones en Letras del BCH en Moneda Extranjera de HONDUTEL en L632.4 millones y en los depósitos de la ENP en L46.3 millones y de la ENEE en L13.4 millones; variaciones compensadas en parte con las reducciones en los depósitos de HONDUTEL en L647.8 millones y del SANAA en L15.4 millones.

Gráfico 7
Crédito Neto del BCH al Gobierno Central
Variaciones absolutas acumuladas a la fecha indicada
(en millones de lempiras)

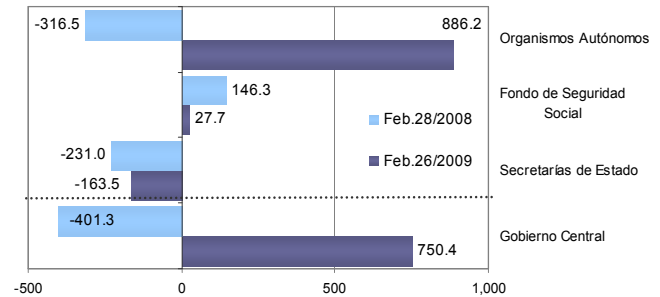


Gráfico 8
Crédito Neto del BCH al SPNF
Variaciones absolutas semanales
(en millones de lempiras)

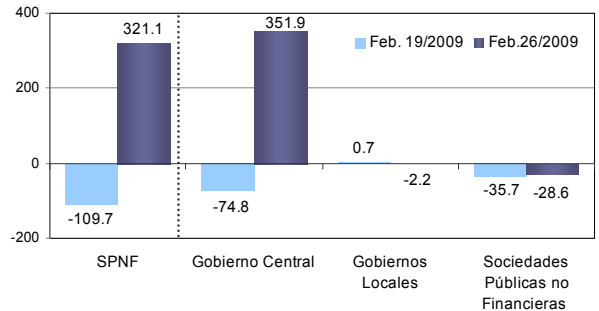
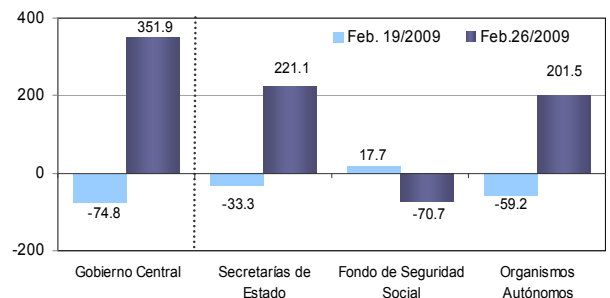


Gráfico 9
Crédito Neto del BCH al Gobierno Central
Variaciones absolutas semanales
(en millones de lempiras)



C. FACILIDADES PERMANENTES DE INVERSIÓN (FPI) Y CRÉDITO (FPC)

Por sexta semana consecutiva no se registran operaciones en las FPI y en las FPC.

II. INDICADORES SEMANALES DEL RESTO DEL SISTEMA BANCARIO

A. CRÉDITO AL SECTOR PRIVADO

Al 26 de febrero de 2009, el crédito del sistema bancario al sector privado ascendió a L123,100.0 millones, observando una tasa de crecimiento interanual de 8.2%, menor en 23.9 pp respecto a la tasa de crecimiento observada en igual fecha del año anterior (32.1%).

Este comportamiento es el resultado del crecimiento interanual de 9.7% en el crédito en moneda nacional (41.8%, en 2008) y de 4.3% en el de moneda extranjera (12.7% en similar fecha del año anterior).

Durante la semana analizada, el crédito total creció en L228.0 millones, producto de los aumentos en el crédito en moneda nacional en L362.8 millones (debido a créditos otorgados a los sectores industria y construcción); contrarretado por la reducción en el crédito en moneda extranjera en L134.9 millones, explicado principalmente por créditos recuperados de empresas de los sectores industria y servicio; así como de empresas distribuidoras de combustibles.

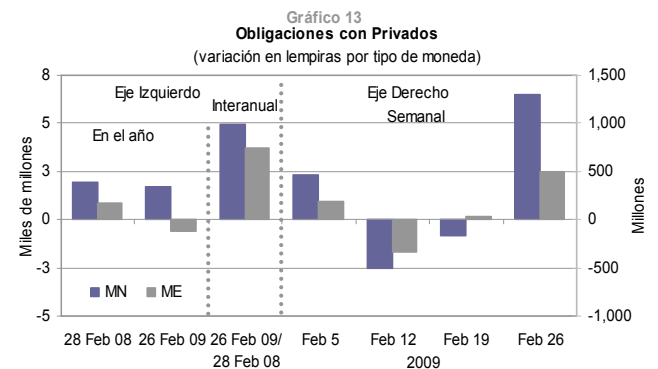
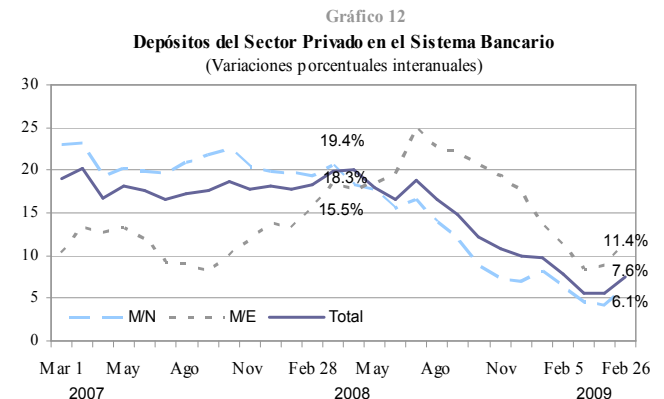
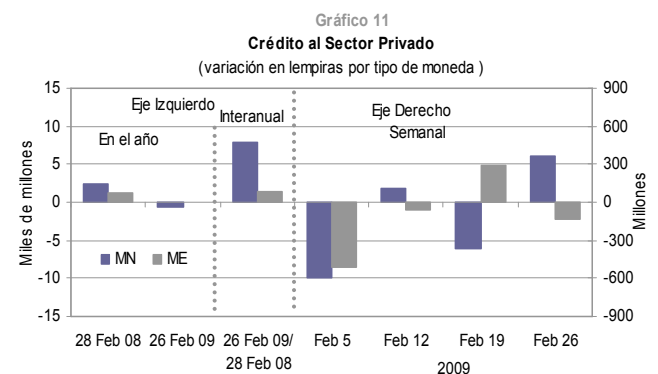
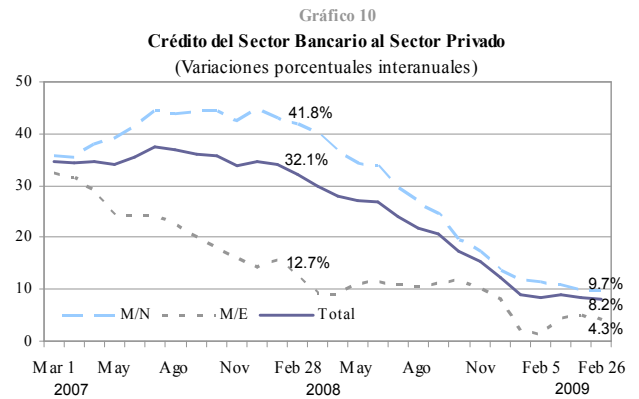
Al 31 de enero de 2009, el saldo del crédito en moneda extranjera otorgado por las oficinas de representación de bancos extranjeros ascendió a L493.7 millones (US\$26.1 millones).

B. CAPTACIÓN DE RECURSOS MONETARIOS

El sistema bancario al 26 de febrero de 2009, mantiene recursos del sector privado por el orden de L123,658.7 millones, el cual muestra un crecimiento interanual de 7.6% (18.3% en el mismo período de 2008).

A esta fecha, la captación en moneda nacional presenta un crecimiento interanual de 6.1%, inferior en 13.3 pp al registrado en 2008 (19.4%), mientras que los depósitos en moneda extranjera muestran una tasa de crecimiento de 11.4%, inferior en 4.1 pp a la registrada en similar fecha del año anterior (15.5%).

Durante la semana en análisis, el saldo de la captación total aumentó en L1,806.3 millones, producto del alza en los depósitos en moneda nacional de L1,302.0 millones y en moneda extranjera de L504.2 millones, debido principalmente a depósitos realizados por empresas de los sectores industria, comunicación y servicios; así como de empresas generadoras de energía térmica.



C. LIQUIDEZ BANCARIA

C.1 En Moneda Nacional

Al 26 de febrero de 2009, los recursos líquidos disponibles en moneda nacional del sistema bancario registran un saldo de L21,258.9 millones, el cual es mayor en L387.4 millones que el registrado en la semana previa. El saldo de dicha disponibilidad incluye inversiones voluntarias por L7,562.8 millones, excesos sobre los requerimientos de caja y depósitos en el BCH por L12,623.7 millones y sobre inversiones obligatorias de L1,072.4 millones.

Información preliminar del encaje correspondiente a la catorcena del 31 de enero al 13 de febrero de 2009, indica que el sistema bancario presenta una tasa efectiva de encaje de 15.1% y para inversiones obligatorias de 9.0%, con lo cual se excede en 14.0 pp al compararse con la tasa de encaje requerida (10.1%).

En dicha catorcena existe una (1) institución que presenta desencaje en sus inversiones obligatorias.

En la catorcena que finalizó el 13 de febrero de 2009, doce (12) instituciones bancarias reportaron un encaje diferenciado de 0.0%, como consecuencia de destinar al menos el 60.0% de su cartera crediticia a actividades productivas, lo cual significó la liberación de recursos por aproximadamente L8,475.1 millones.

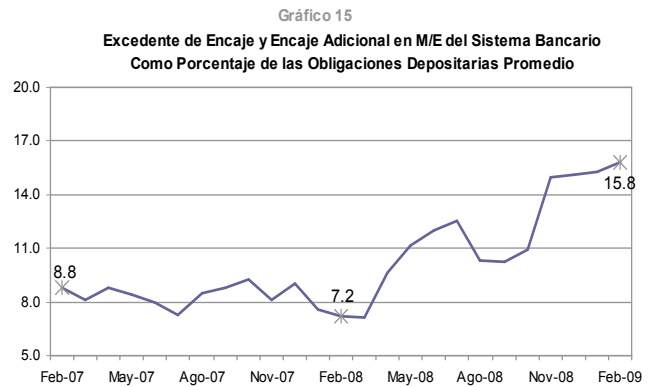
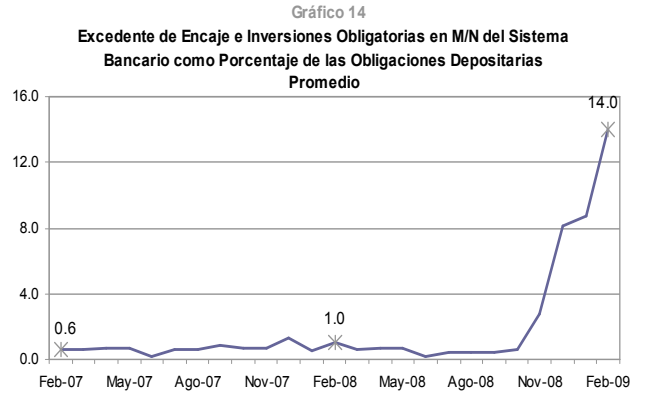
C.2 En Moneda Extranjera

A la fecha analizada, los recursos líquidos disponibles en moneda extranjera alcanzaron un saldo de L3,842.0 millones (US\$203.3 millones), mayor en L474.3 millones (US\$25.1 millones) respecto a la semana anterior; dicha disponibilidad está conformada por un exceso sobre caja y depósitos en el BCH de L569.8 millones (US\$30.2 millones) y sobre el encaje adicional de L2,064.0 millones (US\$109.2 millones); así como inversiones voluntarias por L1,208.2 millones (US\$63.9 millones).

Según información preliminar de la catorcena que finalizó el 13 de febrero de 2009, el sistema bancario presentó una tasa efectiva de encaje de 13.1% y de encaje adicional de 25.0%. Con ello el excedente total promedio alcanzó 15.8 pp en la catorcena descrita.

En dicha catorcena una (1) institución bancaria presentó deficiencia en sus requerimientos de caja y depósitos en el BCH; de igual manera una (1) presenta deficiencia en el encaje adicional, el cual fue compensado por sus excedentes en caja y depósitos en el BCH.

Por otra parte, es importante mencionar que en la catorcena antes señalada, diez (10) instituciones bancarias se beneficiaron de la reducción del encaje adicional, esto significó la liberación de aproximadamente L4,997.4 millones en total (US\$264.5 millones).



III. OPERACIONES DE MERCADO ABIERTO

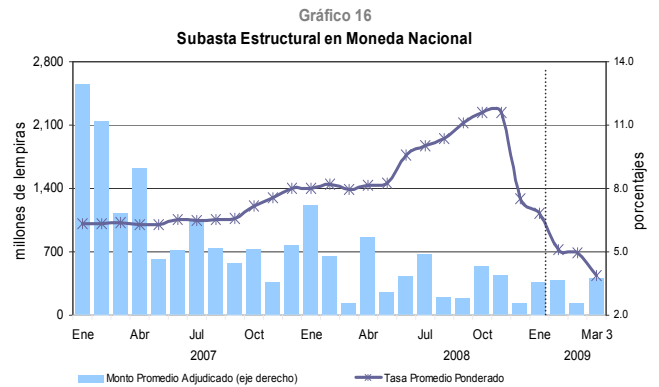
A. VENTA DE VALORES GUBERNAMENTALES

A.1 Subasta Estructural

A.1.1 En Moneda Nacional

En la subasta estructural de Letras del BCH en Moneda Nacional realizada el 3 de marzo de 2009, ante vencimientos de L830.9 millones, se anunció un monto de L1,000.0 millones, demandándose L1,730.5 millones, de los cuales, se adjudicaron L397.7 millones a una tasa promedio ponderada de 3.88%. En total se presentaron 48 solicitudes, rechazándose 16 de ellas, en vista que las mismas excedían de la tasa de corte.

Según cifras preliminares la adjudicación de Letras del BCH en Moneda Nacional por sectores se distribuyó de la siguiente manera: Otras Sociedades de Depósito L229.8 millones y Otros Sociedades Financieras L147.9 millones.



TASA DE INTERÉS PROMEDIO PONDERADO SUBASTA ESTRUCTURAL DE LETRAS DEL BCH EN MONEDA NACIONAL			
PLAZO (DIAS)	SUBASTA DEL 17/02/2009	SUBASTA DEL 03/03/2009	DIFERENCIA 03/03/2009-17/02/2009
43	3.00	2.25	-0.75
126	4.48	3.40	-1.08
238	5.45	4.80	-0.65
336	6.75	6.40	-0.35

A.1.2 En Moneda Extranjera

En la subasta de Letras del BCH en Moneda Extranjera del 25 de febrero de 2009, se anunció un monto de L755.8 millones (US\$40.0 millones), demandándose L1,035.5 millones (US\$54.8 millones), de los cuales se adjudicaron L787.4 millones (US\$41.7 millones). De las 10 solicitudes presentadas en total, 6 de las mismas, fueron rechazadas debido a que excedían de la tasa de corte.

La colocación de Letras del BCH en Moneda extranjera se adjudicó: a favor de una empresa perteneciente a las Sociedades Públicas no Financieras por L642.4 millones (US\$34.0 millones) y a Otras Sociedades de Depósito por L144.9 millones (US\$7.7 millones), a un plazo de 147 días y a una tasa de interés promedio ponderada de 3.84%.

Por otra parte, para la subasta que se realizará el 4 de marzo de 2009, se anuncia un monto de US\$40.0 millones.

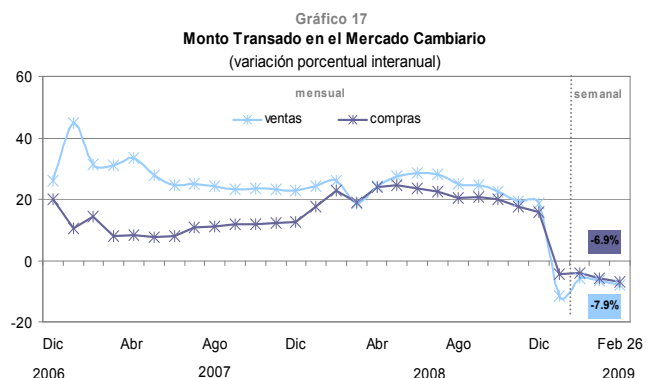
TASA DE INTERÉS PROMEDIO PONDERADO SUBASTA ESTRUCTURAL DE LETRAS DEL BCH EN MONEDA EXTRANJERA

PLAZO (DIAS)	SUBASTA DEL 18/02/2009	SUBASTA DEL 25/02/2009	DIFERENCIA 18/02/2009-11/02/2009
70	3.32	-	-
147	-	3.84	-

IV. MERCADO CAMBIARIO

A. COMPRAS

Del 2 de enero al 26 de febrero de 2009, la compra de divisas del BCH a los agentes cambiarios autorizados, fue de US\$1,097.6 millones (US\$1,002.8 millones al sistema bancario y US\$94.8 millones a las casas de cambio), monto menor en US\$81.1 millones (6.9%) al compararlo con las compras acumuladas en igual período de 2008.



BANCO CENTRAL DE HONDURAS

Subgerencia de Estudios Económicos

En la semana que finalizó el 26 de febrero de 2009, el precio promedio de la compra de divisas se ubicó en L18.8951 por US\$1.00.

B. NEGOCIACIÓN PÚBLICA DE DIVISAS

En lo que va del año, la venta de divisas mediante el Sistema de Adjudicación Pública de Divisas (SAPDI) del BCH alcanzó un monto de US\$1,133.3 millones, inferior en US\$97.7 millones (7.9%) al adjudicado en similar período del año anterior.

El 26 de febrero de 2009, el precio de referencia de la subasta de divisas fue de L18.8951 por US\$1.00, igual al registrado al cierre de 2007.