



RESUMEN EJECUTIVO SEMANAL
(del 18 al 24 de diciembre de 2009)

CONTENIDO

I.	COMPORTAMIENTO DE LAS PRINCIPALES CUENTAS DEL BALANCE DEL BANCO CENTRAL DE HONDURAS.....	1
II.	INDICADORES SEMANALES DEL RESTO DEL SISTEMA BANCARIO.....	6
III.	OPERACIONES DE MERCADO ABIERTO.....	8
IV.	MERCADO CAMBIARIO.....	9
V.	ANEXOS ESTADÍSTICOS	
1.	Balance Semanal Consolidado del Banco Central de Honduras	
2.	Reservas Internacionales Netas del BCH	
3.	Crédito del BCH al Sector Público no Financiero	
4.	Indicadores Semanales del Resto del Sistema Bancario	
5.	Compra y Venta de Divisas por el Sistema Bancario y Casas de Cambio	
6.	Precio Promedio Ponderado de Compra y Venta del Dólar en los Diferentes Mercados, Brecha Cambiaria y Precios de Subasta	
7.	Sistema de Adjudicación Pública de Divisa	

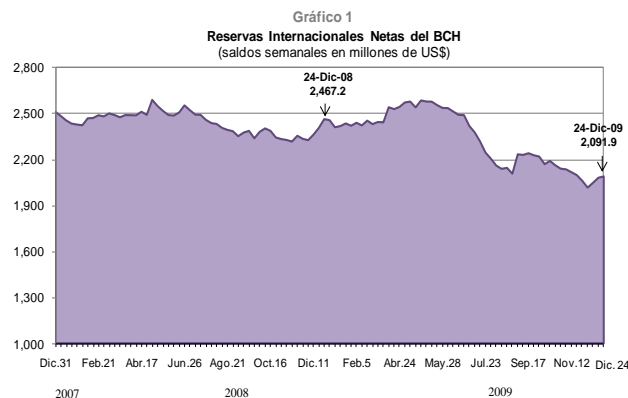
I. COMPORTAMIENTO DE LAS PRINCIPALES CUENTAS DEL BALANCE DEL BANCO CENTRAL DE HONDURAS

A. RESERVAS INTERNACIONALES DEL BCH

Al 24 de diciembre de 2009, los Activos de Reserva Oficial mostraron un saldo de US\$2,309.1 millones, inferior en US\$381.4 millones, al saldo registrado a finales de 2008, cuando fue de US\$2,690.5 millones (en similar período del año anterior el descenso fue de US\$34.9 millones).

Por su parte, el saldo de las Reservas Internacionales Netas (RIN) del BCH al 24 de diciembre de 2009, se situó en US\$2,091.9 millones, mostrando un decremento de US\$368.1 millones con relación a diciembre de 2008 (US\$2,460.0 millones); en igual período del año anterior se observó una caída de US\$47.1 millones.

La variación de RIN durante 2009, es producto de ventas netas de divisas¹ en US\$957.1 millones y del aumento en los pasivos internacionales de corto plazo de US\$4.5 millones; variaciones compensadas por otros ingresos netos de US\$404.4 millones (de los cuales, inversiones obligatorias en moneda extranjera US\$212.3 millones, asignación de Derechos Especiales de Giro US\$156.9 millones y depósitos para encaje en moneda extranjera US\$26.4 millones), donaciones de US\$112.8 millones, desembolsos netos de US\$59.4 millones y un flujo positivo en el saldo de divisas por liquidar de US\$15.4 millones, aunado al descenso en la posición neta con el FMI de US\$1.5 millones.



Flujo de Divisas del Banco Central de Honduras
(en millones de US\$)

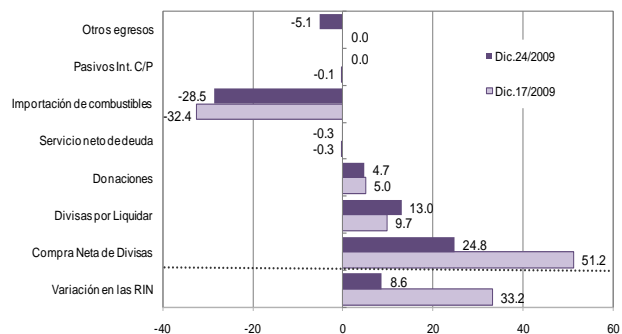
	En el año		En la semana		Variación Interanual
	Dic.24/2008	Dic.24/2009	Dic.17/2009	Dic.24/2009	
	Dic. 31/2007	Dic. 31/2008	Dic.10/2009	Dic.17/2009	
Saldo Inicial RIN	2,514.3	2,460.0	2,050.1	2,083.3	
(+) Ingresos	9,018.2	7,933.4	185.0	218.9	-1,084.8
Compra de Divisas	7,517.8	6,327.6	168.8	186.6	-1,190.1
Desembolsos Oficiales	263.4	283.7	0.0	2.2	20.3
d.c. Petrocaribe	95.6	149.4	0.0	0.0	53.8
ALBA	0.0	50.0	0.0	0.0	50.0
Donaciones	59.1	112.8	5.0	4.7	53.8
Otros Ingresos ^{1/}	1,178.0	1,209.2	11.2	25.4	31.2
(-) Egresos	9,053.3	8,313.9	161.5	223.3	-739.4
Venta de Divisas	6,422.9	6,223.2	117.6	161.8	-199.7
Combustibles ^{2/}	1,602.6	1,061.5	32.4	28.5	-541.1
Servicio de Deuda	91.2	224.3	0.3	2.5	133.2
d.c. Petrocaribe	0.0	140.9	0.0	0.0	140.9
Otros Egresos ^{1/}	936.6	804.8	11.2	30.5	-131.8
(+) Ctas. por Liquidar ^{3/}	-12.6	15.4	9.7	13.0	28.0
(-) Posición Neta FMI	1.2	-1.5	0.0	0.0	-2.6
(-) Pasivos Int. C/P	-1.9	4.5	0.1	0.0	6.3
Saldo Final RIN	2,467.2	2,091.9	2,083.3	2,091.9	
Variación RIN	-47.1	-368.1	33.2	8.6	

^{1/} Incluye depósitos para encaje e inversiones obligatorias en m/e del Sistema Financiero (aumentos y disminuciones según posición) y la asignación de DEG.

^{2/} Incluye ventas en subasta y directas para importación de combustibles.

^{3/} Compra/venta de divisas pendientes de liquidar.

Gráfico 2
Factores que Explican la Variación Semanal en las RIN
(en millones de US\$)



¹ Incluye venta de divisas en subasta para la adquisición de combustibles.

Entre el 17 y el 24 de diciembre de 2009, el saldo de las RIN registró un incremento de US\$8.6 millones. Dicha variación se explica por la compra neta de divisas de US\$24.8 millones, un flujo positivo en el saldo de divisas por liquidar de US\$13.0 millones y donaciones de US\$4.7 millones; estos movimientos fueron contrarrestados por la venta de divisas para la importación de combustibles de US\$28.5 millones, otros egresos netos de US\$5.1 millones y servicio neto de deuda de US\$0.3 millón.

El servicio de deuda se realizó a favor de acreedores bilaterales por US\$2.5 millones, al igual que los desembolsos por US\$2.2 millones.

Al 24 de diciembre de 2009, el saldo de los Activos de Reserva Oficial del BCH, según metodología del FMI, cubren 3.4 meses de importación de bienes y servicios (bys), nivel igual al suscitado la semana previa, pero inferior al observado al cierre de 2008 (4.2 meses de importación de bys).

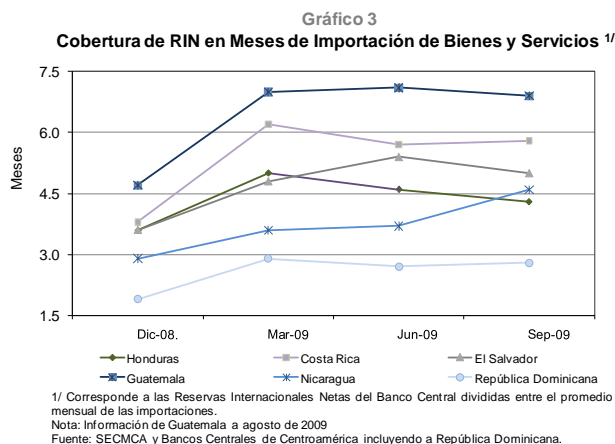
A septiembre de 2009, según metodología utilizada por la Secretaría Ejecutiva del Consejo Monetario Centroamericano (SECMCA), las RIN del BCH cubren 4.3 meses de importación de bys, superior al observado a diciembre de 2008 (3.6 meses de importación de bys). Este indicador para Honduras, se ubica sobre los niveles registrados de meses de importación de bys para República Dominicana (2.8 meses), pero bajo los niveles del resto de países del área centroamericana.

Mientras que la cobertura de las RIN del BCH sobre la Oferta Monetaria (M2), a septiembre de 2009, es de 43.1%; este indicador representa la capacidad del BCH para respaldar las obligaciones en moneda nacional del sistema bancario. Asimismo, en comparación con los países del área, Honduras se ubica sobre los niveles observados de República Dominicana (19.0%) y El Salvador (25.4%), pero inferior al de Guatemala (43.6%) y al de Costa Rica (43.5%).

RIN del BCH/Oferta Monetaria M/N (M2)
(En porcentajes)

	Dic-08	Mar-09	Jun-09	Sep-09
Honduras	45.4	46.5	45.1	43.1
Costa Rica	39.0	42.2	40.9	43.5
El Salvador	24.9	24.6	27.1	25.4
Guatemala	38.0	42.7	42.9	43.6
República Dominicana	19.2	18.6	17.9	19.0

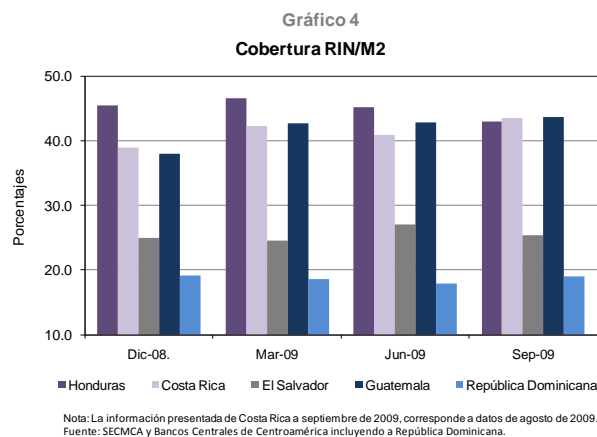
Fuente: BCH y SECMCA.



RIN/Importaciones de Bienes y Servicios ^{1/}

	Dic-08	Mar-09	Jun-09	Sep-09
Honduras	3.6	5.0	4.6	4.3
Costa Rica	3.8	6.2	5.7	5.8
El Salvador	3.6	4.8	5.4	5.0
Guatemala	4.7	7.0	7.1	6.9
Nicaragua	2.9	3.6	3.7	4.6
República Dominicana	1.9	2.9	2.7	2.8

1/ Meses de importación de bienes y servicios.
Fuente: SECMCA.



Información preliminar de la balanza cambiaria muestra que el ingreso de divisas proveniente de las compras efectuadas a los agentes cambiarios al 24 de diciembre de 2009, se redujo en US\$1,165.4 millones (-15.6%), respecto a similar período de 2008, cuando registró un incremento de US\$1,061.7 millones (16.6%). La caída observada en 2009, se explica primordialmente por las disminuciones en los ingresos provenientes de remesas familiares en US\$302.0 millones (-11.3%), procesamiento y maquilado en US\$286.8 millones (-27.7%), movimientos de capital y financiero en US\$181.5 millones (-15.8%), exportaciones de servicios en US\$155.9 millones (-19.2%) y de bienes en US\$132.7 millones (-9.3%), así como de renta en US\$104.9 millones (-51.5%).

Por su parte, los ingresos por exportaciones de servicios están compuestos principalmente por gastos de viajero (47.9%), construcción e ingeniería (14.8%), servicios empresariales (7.7%), transporte (6.8%) y gastos gubernamentales (6.5%). Asimismo, los ingresos por gastos de viajero fueron captados en un 97.9% por los bancos comerciales y el resto por las casas de cambio.

Por otra parte, la venta acumulada de divisas mediante subasta del BCH, al 24 de diciembre de 2009 se redujo en US\$746.1 millones (-9.3%), situación opuesta a lo suscitado en similar período de 2008, cuando se observó un incremento de US\$1,266.8 millones (18.8%). El comportamiento en la adjudicación de divisas a esta fecha, es producto básicamente de las reducciones en la demanda de los siguientes sectores: combustibles en US\$528.3 millones (-33.2%), comercio en US\$276.1 millones (-11.8%), financiero en US\$41.5 millones (-4.0%) e industria manufacturera en US\$31.7 millones (-2.0%); variaciones compensadas parcialmente, por los incrementos en la demanda de los sectores de comunicaciones en US\$52.3 millones (22.7%) y servicios en US\$32.1 millones (7.8%).

En la semana bajo análisis, la venta de divisas se incrementó en US\$188.5 millones (2.7%), reflejándose aumentos en la demanda de los sectores: comercio con US\$62.4 millones (3.1%), combustibles US\$28.5 millones (2.8%), manufactura US\$27.5 millones (1.8%), financiero US\$19.6 millones (2.0%), servicios US\$17.3 millones (4.1%), comunicaciones US\$10.2 millones (3.7%) y agroindustria US\$3.2 millones (4.0%).

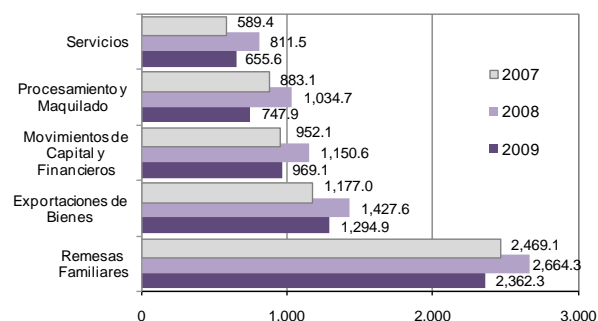
B. CRÉDITO NETO DEL BCH AL SECTOR PÚBLICO NO FINANCIERO (SPNF)

Al 24 de diciembre de 2009, el crédito neto otorgado por el BCH al SPNF muestra un aumento de L7,316.4 millones (en similar período de 2008, el incremento fue de L2,312.7 millones). El aumento en 2009 es explicado por los ascensos en el crédito neto otorgado al Gobierno Central en L6,818.1 millones, a las Sociedades Públicas no Financieras en L416.5 millones

Ingresos Acumulados de Divisas por Origen
(en millones de US\$)

Principales Actividades	Montos acumulados en el año			Variaciones Interanuales			
	24/12/2007	24/12/2008	24/12/2009	Absolutas		Relativas	
				2008-2007	2009-2008	2008-2007	2009-2008
Exportaciones de Bienes	1,177.0	1,427.6	1,294.9	250.6	(132.7)	21.3	(9.3)
Procesamiento y Maquilado	883.1	1,034.7	747.9	151.6	(286.8)	17.2	(27.7)
Servicios	589.4	811.5	655.6	222.1	(155.9)	37.7	(19.2)
d. c. Gastos de Viajero	280.5	386.8	314.1	106.3	(72.7)	37.9	(18.8)
Renta	128.3	204.0	99.0	75.7	(104.9)	59.0	(51.5)
Remesas Familiares	2,469.1	2,664.3	2,362.3	195.2	(302.0)	7.9	(11.3)
Movimientos de Capital y Financieros	952.1	1,150.6	969.1	198.6	(181.5)	20.9	(15.8)
Capital Sector Privado	739.0	991.0	909.3	252.0	(81.7)	34.1	(8.2)
d. c. Inv. Extranjera Directa	371.3	536.1	492.1	164.8	(43.9)	44.4	(8.2)
Capital Sector Bancario	213.1	159.6	59.8	(53.5)	(99.8)	(25.1)	(62.5)
Otros rubros	212.8	180.6	179.1	(32.1)	(1.6)	(15.1)	(0.9)
Total	6,411.6	7,473.3	6,307.9	1,061.7	(1,165.4)	16.6	(15.6)

Gráfico 5
Ingresos Acumulados de Divisas por Origen
al 24 de diciembre de cada año
(montos en millones de US\$)

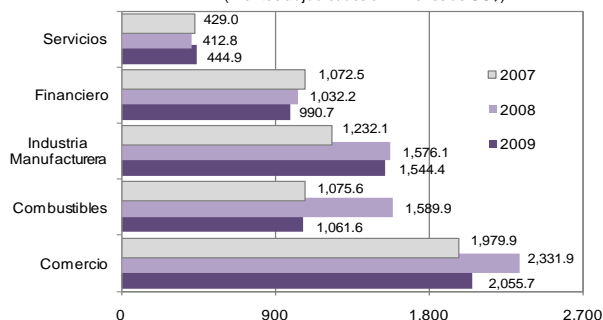


Egresos Acumulados de Divisas por Actividad Económica
(en millones de US\$)

Principales Actividades	Montos acumulados en el año				Variaciones Interanuales				Variación Semanal	
	24/12/2007	24/12/2008	17/12/2009	24/12/2009	Absolutas		Relativas		Absolutas	Relativas
					2008-2007	2009-2008	2008-2007	2009-2008	Dic. 24/2009 Dic. 17/2009	Dic. 24/2009 Dic. 17/2009
Comercio	1,979.9	2,331.9	1,993.3	2,055.7	352.0	(276.1)	17.8	(11.8)	62.4	3.1
Industria Manufacturera	1,232.1	1,576.1	1,516.9	1,544.4	344.0	(31.7)	27.9	(2.0)	27.5	1.8
Financiero	1,072.5	1,032.2	971.2	990.7	(40.3)	(41.5)	(3.8)	(4.0)	19.6	2.0
Combustibles	1,075.6	1,589.9	1,033.1	1,061.6	514.3	(528.3)	47.8	(33.2)	28.5	2.8
Servicios	429.0	412.8	427.6	444.9	(16.2)	32.1	(3.8)	7.8	17.3	4.1
Comunicaciones	210.9	230.5	272.6	282.7	19.6	52.3	9.3	22.7	10.2	3.7
Agroindustria	97.5	86.3	79.7	82.9	(11.2)	(3.4)	(11.5)	(3.9)	3.2	4.0
Otras actividades ^{1/}	647.3	752.0	782.6	802.4	104.7	50.4	16.2	6.7	19.8	2.5
Total	6,744.8	8,011.6	7,077.0	7,265.5	1,266.8	(746.1)	18.8	(9.3)	188.5	2.7

^{1/}Incluye otras actividades económicas.

Gráfico 6
Venta de Divisas por Actividad Económica
al 24 de diciembre de cada año
(montos adjudicados en millones de US\$)



y a los Gobiernos Locales en L81.8 millones, este último básicamente por la reducción en las inversiones en Letras del BCH en Moneda Nacional.

El comportamiento en el crédito neto al Gobierno Central es producto esencialmente, del alza en el crédito bruto por L3,590.1 millones (de los cuales, L3,768.0 millones por préstamo del BCH al Gobierno Central), así como de las disminuciones en las inversiones en Letras del BCH por L1,756.8 millones (reducciones en la tenencia del Injupemp en L1,384.5 millones y del IHSS en L664.1 millones, contrarrestadas por los aumentos en la tenencia de las Secretarías de Estado en L210.2 millones y del IPM en L81.6 millones) y en los depósitos de las Secretarías de Estado en L988.6 millones, de la TGR en L637.9 millones, del Injupemp en L129.5 millones y del INFOP en L52.6 millones; movimientos compensados principalmente, por los incrementos en los depósitos de la UNAH en L225.2 millones, del IHSS en L66.1 millones, del Inprema en L19.4 millones, de la UPNFM en L12.7 millones y del IPM en L9.5 millones.

El ascenso del crédito neto otorgado a las Sociedades Públicas no Financieras, resulta principalmente de los decrementos en las inversiones en Letras del BCH en Moneda Extranjera y en los depósitos de HONDUTEL de L294.0 millones y de L31.6 millones, respectivamente; así como en los depósitos de la ENEE por L33.4 millones, de la ENP por L26.9 millones, del SANAA por L25.0 millones y Banasupro por L6.7 millones.

Crédito Neto del BCH al Sector Público no Financiero
(variaciones absolutas en millones de lempiras)

	En el año		En la semana	
	Dic.24/2008	Dic.31/2008	Dic.17/2009	Dic.24/2009
	Dic.31/2007	Dic.31/2008	Dic.10/2009	Dic.17/2009
CRÉDITO NETO AL SPNF	2,312.7	7,316.4	-265.9	2,127.6
Gobierno General	2,733.7	6,899.9	-472.2	2,137.5
Gobierno Central	2,689.0	6,818.1	-472.2	2,137.7
Secretarías de Estado ^{1/}	347.7	5,006.4	-944.5	2,058.9
Crédito Bruto	1,138.1	3,590.1	-9.6	0.0
Depósitos Transferibles	1,037.8	-1,725.7	998.8	-2,020.5
Depósitos de la TGR	-189.9	-637.9	993.9	-1,952.1
Otros Depósitos Transferibles m/e	1,227.7	-1,087.8	4.8	-68.3
Otros Depósitos	-206.7	99.2	-63.8	-38.4
d.c. Fidecomiso Petrocaribe	0.0	1,132.6	0.0	0.2
Inversiones en Letras del BCH	-40.7	210.2	0.0	0.1
Fondo de Seguridad Social	803.8	598.0	157.1	-143.1
Crédito Bruto	0.0	0.0	0.0	0.0
Depósitos Transferibles	66.3	66.1	-157.0	143.0
Inversiones en Letras del BCH	-870.1	-664.1	0.0	0.0
Organismos Autónomos	1,537.5	1,213.6	315.3	221.9
Crédito Bruto	0.0	0.0	0.0	0.0
Depósitos Transferibles	42.1	89.3	-315.4	-221.9
d.c. INPREMA	9.6	19.4	-5.7	-32.5
UNAH	98.1	225.2	-216.8	-122.0
INJUPEMP	-56.3	-129.5	-56.9	-42.4
UPNFM	-0.4	12.7	-3.4	-5.0
INFOP	-46.2	-52.6	-22.2	-13.3
PANI	24.5	3.2	0.0	-1.3
IHT	-2.5	-3.8	-3.4	-6.3
INA	18.1	-1.2	0.0	0.3
IPM	0.0	9.5	0.0	0.0
Inversiones en Letras del BCH	-1,579.6	-1,302.9	0.1	0.0
INJUPEMP	-1,520.2	-1,384.5	0.0	0.0
INPREMA	-59.4	0.0	0.0	0.0
IPM	0.0	81.6	0.1	0.0
Gobiernos Locales	44.7	81.8	0.0	-0.2
Sociedades Públicas no Financieras	-421.0	416.5	206.3	-9.9
Crédito Bruto	0.0	0.0	0.0	0.0
Depósitos Transferibles	-214.0	-122.5	-19.7	9.9
d. c. HONDUTEL	-35.9	-31.6	7.7	32.8
ENEE	-27.8	-33.4	0.0	0.4
ENP	-139.2	-26.9	-7.1	-22.9
SANAA	-6.5	-25.0	-22.9	-1.0
FNH	9.6	-0.7	-0.3	-0.2
ICF ^{2/}	-19.2	0.0	0.0	0.0
Otros Depósitos	0.0	0.0	0.0	0.0
Inversiones en Letras del BCH en ME	635.0	-294.0	-186.6	0.0

^{1/} Incluye organismos desconcentrados.
^{2/} Instituto de Desarrollo y Conservación Forestal.

Gráfico 7
Crédito Neto del BCH al SPNF
Variaciones absolutas acumuladas a la fecha indicada
(en millones de lempiras)

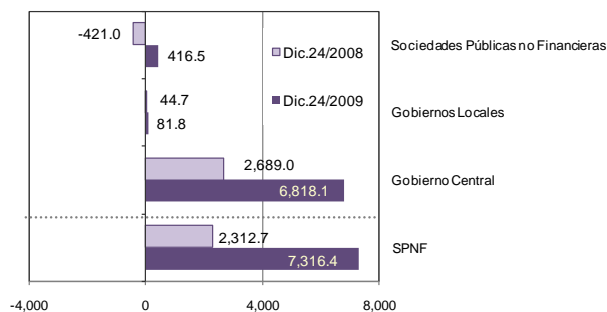


Gráfico 8
Crédito Neto del BCH al Gobierno Central
Variaciones absolutas acumuladas a la fecha indicada
(en millones de lempiras)

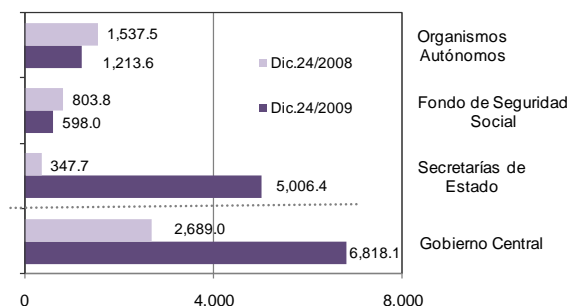
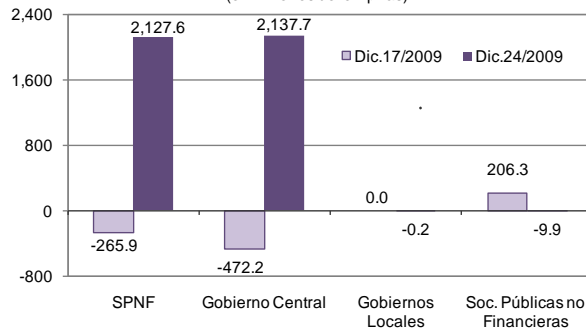


Gráfico 9
Crédito Neto del BCH al SPNF
Variaciones absolutas semanales
(en millones de lempiras)



Entre el 17 y el 24 de diciembre de 2009, el crédito neto del BCH al SPNF, se incrementó en L2,127.6 millones, producto del ascenso en el crédito neto al Gobierno Central en L2,137.7 millones, compensado en parte por la reducción del crédito neto a las Sociedades Públicas no Financieras en L9.9 millones.

El alza del crédito neto al Gobierno Central en la semana bajo análisis, se deriva principalmente, de las reducciones en los depósitos de la TGR en L1,952.1 millones, de la UNAH en L122.0 millones (transferencias al sistema financiero), de las Secretarías de Estado en L106.7 millones, del Injupemp en L42.4 millones, del Inprema en L32.5 millones, del INFOP en L13.3 millones, del IHT en L6.3 millones y de la UPNFM en L5.0 millones; variaciones contrarrestadas en parte, por el aumento en los depósitos del IHSS en L143.0 millones, básicamente por el cobro de cotizaciones patronales.

El descenso registrado en el crédito neto a las Sociedades Públicas no Financieras es producto esencialmente, de los aumentos en los depósitos de HONDUTEL por L32.8 millones (principalmente de recaudaciones por servicios prestados) y del IHMA por L3.6 millones; movimientos compensados parcialmente, por los decrementos en los depósitos de la ENP en L22.9 millones (gastos administrativos) y de Banasupro en L3.1 millones.

C. FACILIDADES PERMANENTES DE INVERSIÓN (FPI) Y CRÉDITO (FPC)

Entre el 18 y el 23 de diciembre de 2009, se registraron veintinueve (29) operaciones en las FPI, con un promedio diario de L1,197.5 millones, inferior en L266.7 millones que lo observado la semana previa; mientras que los intereses pagados al sistema bancario por FPI presentaron un promedio diario de L53.9 miles, menor en L2.3 miles que los pagados la semana anterior.

Con relación a las FPC, durante diciembre de 2009, no se han registrado transacciones; no obstante en lo transcurrido de 2009, el sistema bancario ha utilizado L1,248.0 millones.

Facilidades Permanentes de Inversión y Crédito
Del 18 al 23 de diciembre de 2009
(montos en miles de lempiras)

	F P I	Intereses pagados	F P C	Intereses recibidos
Promedio semana previa	1,464,200.0	56.2	0.0	0.0
18-Dic	1,300,000.0	37.4	-	-
21-Dic	1,475,000.0	108.3	-	-
22-Dic	1,035,000.0	41.0	-	-
23-Dic	980,000.0	28.8	-	-
Promedio Semanal	1,197,500.0	53.9	0.0	0.0

Nota: Los intereses pagados por FPI y recibidos por FPC, son cancelados un día después de la operación.

Gráfico 10
Crédito Neto del BCH al Gobierno Central
Variaciones absolutas semanales
(en millones de lempiras)

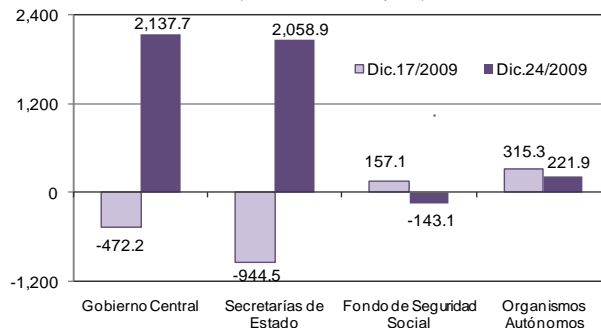
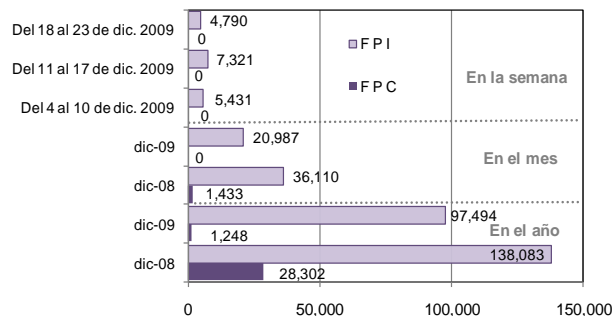


Gráfico 11
Facilidades Permanentes de Inversión (FPI) y Crédito (FPC)
(montos en millones de lempiras)



II. INDICADORES SEMANALES DEL RESTO DEL SISTEMA BANCARIO

A. CRÉDITO AL SECTOR PRIVADO

Al 24 de diciembre de 2009, el saldo del crédito del sistema bancario al sector privado asciende a L126,236.0 millones, observando una tasa de crecimiento interanual de 1.6%, menor en 11.1 puntos porcentuales (pp) respecto a la observada en igual fecha del año anterior (12.7%).

Este comportamiento obedece principalmente al incremento interanual en el crédito en moneda nacional de 7.7% (14.3% en 2008), resultado que fue contrarrestado con una contracción de 14.6% en el crédito en moneda extranjera, el cual es menor en 23.2 pp que el crecimiento registrado en similar fecha del año anterior.

En la semana del 17 al 24 de diciembre de 2009, el crédito total aumentó en L332.6 millones, producto de los aumentos en el crédito en moneda extranjera en L315.9 millones y en moneda nacional en L16.8 millones; crecimientos que se explican principalmente, por créditos otorgados a empresas de los sectores industria y construcción.

Al 23 de diciembre de 2009, el BCH ha trasladado en total L6,500.0 millones al fideicomiso BCH-BANHPROVI; a su vez Banhprovi ha colocado a través del sistema financiero L6,957.1 millones, destinados a incentivar los sectores vivienda (L3,973.9 millones), producción (L2,620.2 millones) y microcréditos (L363.0 millones). Es importante mencionar que del total de cartera, L397.6 millones corresponden a recuperaciones de préstamos otorgados a corto plazo que posteriormente se han vuelto a colocar.

Al 30 de noviembre de 2009, el saldo del crédito en moneda extranjera otorgado por las oficinas de representación de bancos extranjeros ascendió a L495.1 millones (US\$26.2 millones).

B. CAPTACIÓN DE RECURSOS MONETARIOS

Al 24 de diciembre de 2009, el sistema bancario mantiene recursos del sector privado por el orden de L129,170.7 millones, mostrando un crecimiento interanual de 5.1% (9.6% en el mismo período de 2008).

Dicho aumento se explica por los crecimientos interanuales en la captación en moneda nacional de 5.7%, el cual es menor en 1.6 pp al registrado en similar fecha del año anterior (7.3%) y en moneda extranjera de 3.7%, inferior en 11.7 pp al registrado en la misma fecha de 2008 (15.4%).

Gráfico 12
Crédito del Sector Bancario al Sector Privado
(Variaciones porcentuales interanuales)

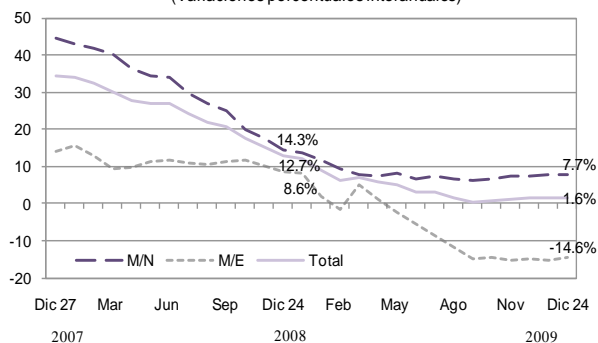


Gráfico 13
Crédito del Sector Bancario al Sector Privado
(variación en lempiras por tipo de moneda)

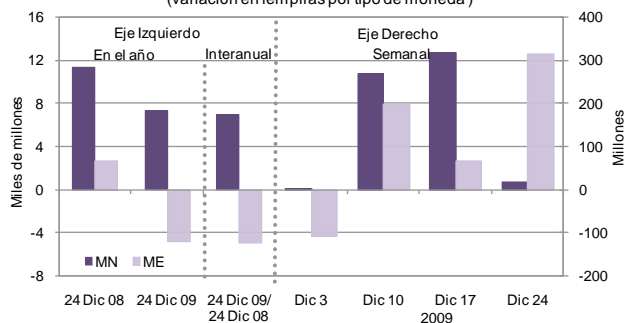
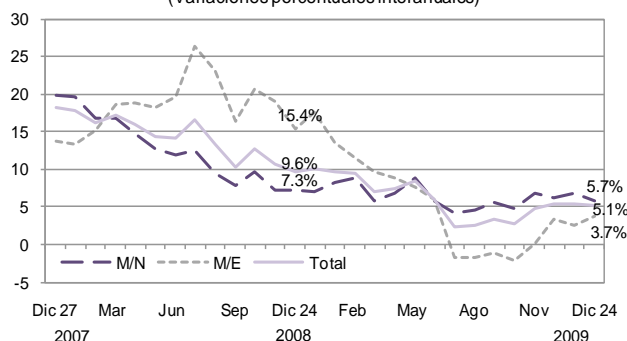


Gráfico 14
Depósitos del Sector Privado en el Sistema Bancario
(Variaciones porcentuales interanuales)



Durante la semana en análisis, el saldo de la captación total aumentó en L894.0 millones, producto de los incrementos en los depósitos en moneda nacional de L556.3 millones y en moneda extranjera de L337.7 millones, debido principalmente a depósitos efectuados por empresas de los sectores industria, comunicación y servicios; así como por empresas distribuidoras de derivados del petróleo y por empresas generadoras de energía térmica.

C. LIQUIDEZ BANCARIA

C.1 En Moneda Nacional

Al 24 de diciembre de 2009, la liquidez total del sistema bancario es de L26,760.2 millones, ésta incluye:

- Exigibilidades por un monto de L16,153.9 millones (caja más depósitos en BCH por L5,384.4 millones e inversiones obligatorias por L10,769.5 millones);
- Recursos excedentes por L4,766.8 millones (L4,144.9 millones en caja y depósitos en BCH e inversiones obligatorias por L621.8 millones), así como;
- Inversiones voluntarias por L5,839.6 millones.

A la fecha analizada, la liquidez total en moneda nacional del sistema financiero es mayor en L1,400.2 millones a la observada la semana anterior, como resultado del aumento de L2,222.7 millones en los excedentes totales y L156.5 millones en las exigibilidades, contrarrestado por la reducción de L978.9 millones en las inversiones voluntarias.

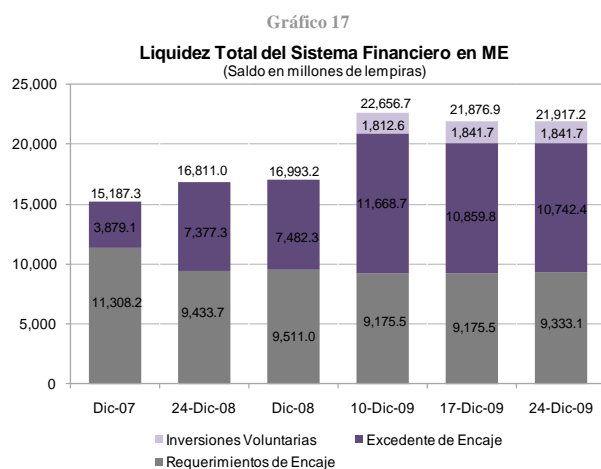
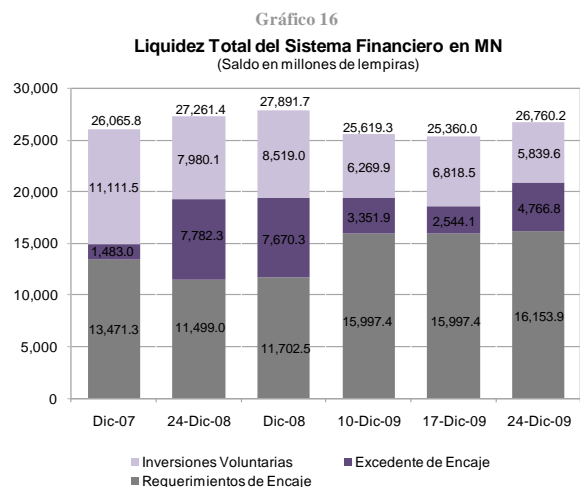
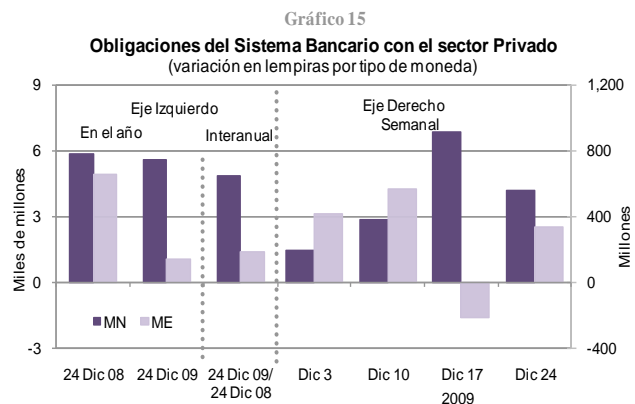
Información preliminar del encaje correspondiente a la catorcena del 5 al 18 de diciembre de 2009, indica que el sistema bancario presenta una tasa efectiva de encaje de 8.9% y para inversiones obligatorias de 12.1%, con lo cual dicha tasa se excede en 3.0 pp al compararse a la tasa de encaje requerida (18.0%).

C.2 En Moneda Extranjera

Al 24 de diciembre de 2009, el sistema bancario presenta una liquidez total de L21,917.2 millones, de la cual los recursos exigibles totalizaron L9,333.1 millones, mientras que los recursos en exceso fueron de L10,742.4 millones (L1,000.3 millones en caja y depósitos en BCH, L104.0 millones en inversiones obligatorias y L9,638.1 millones en encaje adicional); así como inversiones voluntarias de L1,841.7 millones.

A la fecha antes indicada, la liquidez total en moneda extranjera del sistema financiero es mayor en L40.3 millones a la observada la semana anterior, resultado del aumento de L157.6 millones en las exigibilidades de encaje, compensado por la caída de L117.4 millones en el excedente total.

De acuerdo a información preliminar de la catorcena que finalizó el 18 de diciembre de 2009, el sistema bancario presenta una tasa efectiva de encaje legal de 14.1%, encaje adicional de 25.2% e inversiones obligatorias 10.3%. Con ello el excedente total promedio alcanzó 25.6 pp.



III. OPERACIONES DE MERCADO ABIERTO

A. VENTA DE VALORES GUBERNAMENTALES

A.1 En Moneda Nacional

A.1.1 Subasta de Liquidez

En la subasta de liquidez realizada el 29 de diciembre de 2009, se anunciaron L1,000.0 millones, demandándose L2,381.1 millones, los cuales se adjudicaron en su totalidad, a una tasa de interés promedio ponderado de 4.50%, igual a la Tasa de Política Monetaria vigente.

A.1.2 Subasta Estructural

En la subasta de Letras del BCH en Moneda Nacional del 29 de diciembre de 2009, ante la ausencia de vencimientos, se ofreció un monto de L1,000.0 millones, demandándose L277.5 millones, de los cuales se adjudicaron L242.5 millones a favor de los siguientes sectores: OSD L236.2 millones, OSF L6.1 millones y OSR L0.2 millón, a una tasa de interés promedio ponderado de 6.06%.

La adjudicación por plazos se realizó así: a 35 días un monto de L236.2 millones a una tasa de interés promedio ponderado de 6.05%, a 98 días L3.0 millones a una tasa de interés promedio ponderado de 6.18% y a 126 días L3.3 millones a una tasa de interés promedio ponderado de 6.30%.

TASA DE INTERÉS PROMEDIO PONDERADO SUBASTA ESTRUCTURAL DE LETRAS DEL BCH EN MONEDA NACIONAL			
PLAZO (DIAS)	SUBASTA DEL 22/12/2009	SUBASTA DEL 29/12/2009	DIFERENCIA 29/12/2009-22/12/2009
35	6.05	6.05	-
98	6.18	6.18	-
126	-	6.30	-

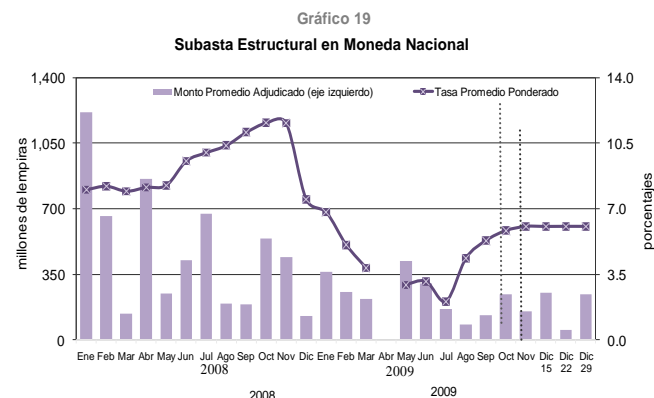
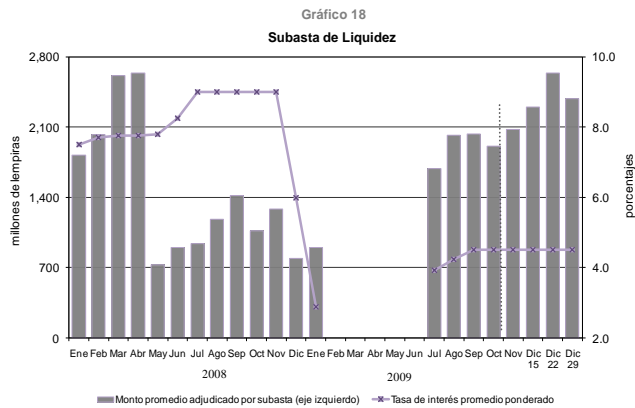
A.1.3 Bonos del Gobierno de Honduras

El 29 de diciembre de 2009, se realizaron colocaciones directas de Bonos del Gobierno de Honduras por un monto de L92.7 millones, a favor de un fondo de pensión por L48.9 millones y de las OSF por L43.8 millones.

Cabe mencionar que la colocación por plazos fue la siguiente: a cuatro (4) años un monto de L92.2 millones, a una tasa de rendimiento de 10.0% y a dos (2) años plazo un monto de L0.5 millón, a una tasa de rendimiento de 8.25%.

A.2 En Moneda Extranjera

La subasta de Letras del BCH en Moneda Extranjera del 23 de diciembre de 2009, se declaró desierta, debido a que se presentaron menos de dos (2) ofertas competitivas.



IV. MERCADO CAMBIARIO

A. COMPRAS

El saldo de la compra acumulada de divisas del BCH a los agentes cambiarios autorizados al 24 de diciembre de 2009, fue de US\$6,307.9 millones, de los cuales, US\$5,710.4 millones se adquirieron del sistema bancario y US\$597.5 millones de las casas de cambio; dicho saldo resultó inferior en US\$1,165.3 millones (-15.6%) a las compras acumuladas en similar período de 2008, cuando se registró un saldo de US\$7,473.2 millones.

En la semana que finalizó el 24 de diciembre de 2009, el precio promedio de la compra de divisas se ubicó en L18.8951 por US\$1.00.

B. NEGOCIACIÓN PÚBLICA DE DIVISAS

Al 24 de diciembre de 2009, la venta de divisas mediante el Sistema Electrónico de Negociación de Divisas (SENDI) del BCH registró un saldo de US\$7,265.5 millones, inferior en US\$746.1 millones (-9.3%) a lo adjudicado en igual período del año anterior (US\$8,011.6 millones).

A la fecha indicada, el precio de referencia en la subasta de divisas se ha mantenido en L18.8951 por US\$1.00 igual al del cierre de 2008.

