



RESUMEN EJECUTIVO SEMANAL
(del 17 al 23 de julio de 2009)

C O N T E N I D O

I.	COMPORTAMIENTO DE LAS PRINCIPALES CUENTAS DEL BALANCE DEL BANCO CENTRAL DE HONDURAS.....	1
II.	INDICADORES SEMANALES DEL RESTO DEL SISTEMA BANCARIO.....	4
III.	OPERACIONES DE MERCADO ABIERTO.....	6
IV.	MERCADO CAMBIARIO.....	7
V.	ANEXOS ESTADÍSTICOS	
	1 Balance Semanal Consolidado del Banco Central de Honduras	
	2 Reservas Internacionales Netas del BCH	
	3 Crédito del BCH al Sector Público no Financiero	
	4 Indicadores Monetarios del Resto del Sistema Bancario	
	5 Compra y Venta de Divisas por el Sistema Bancario y Casas de Cambio	
	6 Precio Promedio Ponderado de Compra y Venta del Dólar en los Diferentes Mercados, Brecha Cambiaria y Precios de Subasta	
	7 Sistema de Adjudicación Pública de Divisa	

I. **COMPORTAMIENTO DE LAS PRINCIPALES CUENTAS DEL BALANCE DEL BANCO CENTRAL DE HONDURAS¹**

A. **RESERVAS INTERNACIONALES LÍQUIDAS (RIL)**

Las Reservas Internacionales Líquidas (RIL) del BCH al 23 de julio de 2009, presentan un saldo de US\$2,202.6 millones, mostrando una reducción de US\$213.4 millones al compararse con el saldo observado a finales de 2008 (US\$2,416.0 millones). En similar período del año anterior se registró un decremento de US\$53.9 millones.

La pérdida de RIL durante 2009, se deriva esencialmente de mayores ventas de divisas² en US\$473.7 millones respecto a las compras realizadas a los agentes cambiarios autorizados y un flujo negativo de divisas por liquidar de US\$20.6 millones; variaciones compensadas en parte, por otros ingresos netos de divisas de US\$138.9 millones (de los cuales, US\$125.6 millones por inversiones obligatorias y US\$15.3 millones por depósitos para encaje, ambos en moneda extranjera), desembolsos netos de US\$89.5 millones y donaciones de US\$52.9 millones.

Los activos de reserva oficial a la fecha indicada, cubren 3.2 meses de importaciones de bienes y servicios (b y s), inferior al nivel observado la semana anterior (3.3 meses de importaciones de b y s) y a lo registrado al cierre de 2008 (3.7 meses de importaciones de b y s).

Flujo de Divisas del Banco Central de Honduras
(en millones de US\$)

	En el año		En la semana		Variación Interanual
	Jul. 24/2008 Dic. 31/2007	Jul. 23/2009 Dic. 31/2008	Jul. 16/2009 Jul. 9/2009	Jul. 23/2009 Jul. 16/2009	
Saldo Inicial RIN	2,514.3	2,460.0	2,380.0	2,320.3	
(+) Ingresos	5,241.4	4,667.2	118.4	130.5	-574.2
Compra de Divisas	4,419.7	3,723.7	109.1	111.9	-696.0
Desembolsos Oficiales	99.0	268.9	0.5	0.0	169.9
d.c. Petrocaribe	0.0	149.3	0.5	0.0	149.3
ALBA	0.0	51.0	0.0	0.0	51.0
Donaciones	18.1	52.9	0.3	3.7	34.8
Otros Ingresos ^{1/}	704.6	621.7	8.4	14.9	-83.0
(-) Egresos	5,263.9	4,859.6	172.7	198.1	-404.4
Venta de Divisas	3,766.8	3,690.1	137.3	144.3	-76.7
Combustibles ^{2/}	953.6	507.3	15.4	18.2	-446.2
Servicio de Deuda	55.2	179.4	2.8	15.1	124.1
d.c. Petrocaribe	0.0	125.5	0.0	11.9	125.5
Otros Egresos ^{1/}	488.3	482.8	17.1	20.5	-5.5
(+) Ctas. por Liquidar ^{3/}	-27.6	-20.6	-5.7	-4.8	7.0
(-) Posición Neta FMI	1.2	-1.5	0.0	0.0	-2.6
(-) Pasivos Int. C/P	1.2	0.5	-0.3	0.0	-0.7
Saldo Final RIN	2,461.8	2,248.0	2,320.3	2,248.0	
Variación RIN^{4/}	-52.6	-212.0	-59.7	-72.3	
Reservas Líquidas (RIL)	2,419.1	2,202.6	2,274.9	2,202.6	
Variación RIL	-53.9	-213.4	-59.7	-72.3	

1/ Incluye depósitos para encaje e inversiones obligatorias en el Sistema Financiero (aumentos y disminuciones según posición).
2/ Incluye ventas en subasta y directas para importación de combustibles.
3/ Compra/venta de divisas pendientes de liquidar.
4/ Excluye los Bonos Cupon Cero y Aportes al FOCEM.

Entre el 16 y el 23 de julio de 2009, el saldo de las RIL del BCH se redujo en US\$72.3 millones, explicado por la venta en subasta de divisas de US\$50.6 millones (de los cuales, US\$18.2 millones para la importación de combustibles), servicio de deuda de US\$15.1 millones, un flujo negativo de divisas por liquidar de US\$4.8 millones y otros egresos netos de US\$5.5 millones (de los

Gráfico 1
Reservas Internacionales Líquidas del BCH
(saldos semanales en millones de US\$)

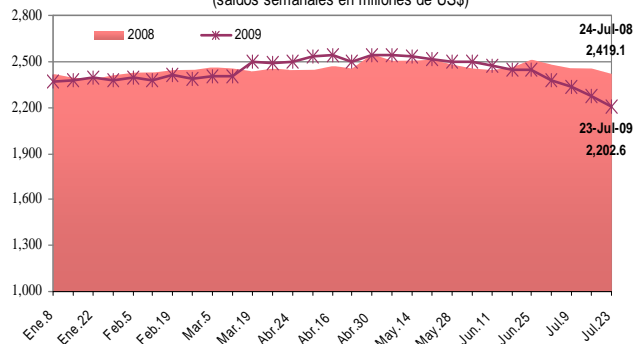


Gráfico 2
Principales Desembolsos Oficiales y Servicio de Deuda
acumulados a la fecha indicada de 2008 y 2009
(en millones de US\$)

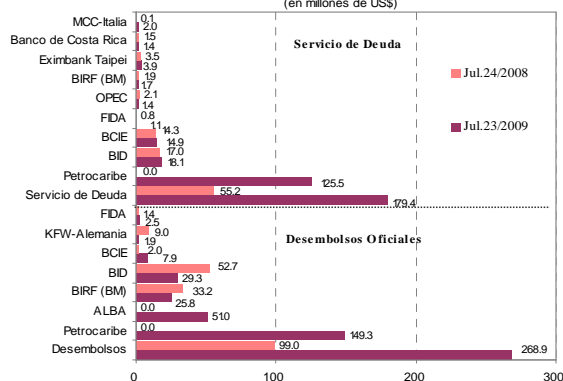
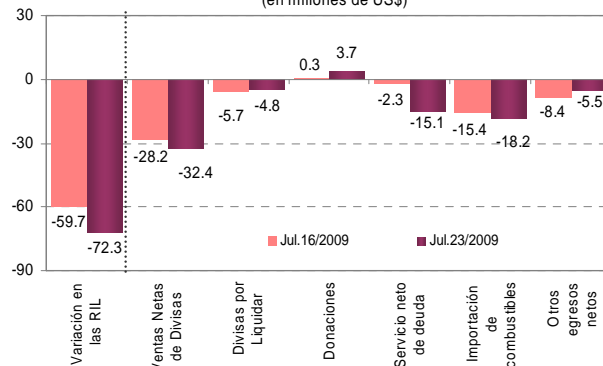


Gráfico 3
Principales Factores que Explican la Variación Semanal en las RIL
(en millones de US\$)



¹ Calculado con base en los nuevos manuales de estadísticas de Balanza de Pagos V y Monetarias y Financieras 2000.

² Incluye venta de divisas en subasta para la adquisición de combustibles.

cuales, US\$6.6 millones por la reducción en las inversiones por encaje en moneda extranjera); movimientos contrarrestados por donaciones de US\$3.7 millones (Cuenta del Milenio).

El servicio de deuda externa se realizó a favor de Petrocaribe por US\$11.9 millones, del BID por US\$2.9 millones y de Kuwait por US\$0.3 millón.

Por otra parte, el ingreso de divisas proveniente de las compras efectuadas a los agentes cambiarios al 23 de julio de 2009, registró un descenso de US\$682.8 millones (15.6%) al compararse con el 23 de julio de 2008, cuando se observó un incremento de US\$789.6 millones (22.0%). El comportamiento en 2009, se debe esencialmente a las reducciones en los ingresos provenientes del procesamiento y maquilado en US\$153.3 millones (27.0%), de las exportaciones de bienes en US\$132.8 millones (15.0%), de las remesas familiares en US\$130.9 millones (8.7%), de los movimientos de capital y financieros en US\$130.9 millones (18.1%), de la renta en US\$93.5 millones (66.7%) y de las exportaciones de servicios en US\$41.2 millones (9.2%).

Cabe mencionar que las inversión extranjera directa recibida por el sector privado, registró un incremento interanual de US\$16.3 millones (5.8%).

Los ingresos por exportaciones de servicios al 23 de julio de 2009, están conformados principalmente por gastos de viajero en 49.9% (51.5% en similar período del año anterior), construcción e ingeniería en 15.7%, servicios empresariales en 7.8%, transporte en 6.7% y gubernamentales en 6.4%. A la fecha, los ingresos por gastos de viajero fueron captados en un 98.0% por los bancos comerciales y el resto por las casas de cambio.

Al 23 de julio de 2009, la venta de divisas mediante subasta del BCH, registró un decremento interanual de US\$499.6 millones (10.7%), contrario a lo registrado en similar período de 2008, cuando se incrementó en US\$1,051.7 millones (28.9%). La reducción en la adjudicación de divisas a esta fecha, se debe en su mayoría a los descensos en la demanda en los sectores de combustibles en US\$459.5 millones (47.5%), comercio en US\$147.0 millones (10.6%) y financiero en US\$20.4 millones (3.4%); variaciones compensadas en parte, por los incrementos en los sectores de industria manufacturera en US\$41.3 millones (4.7%), servicios en US\$40.7 millones (18.1%) y comunicaciones en US\$29.3 millones (21.2%).

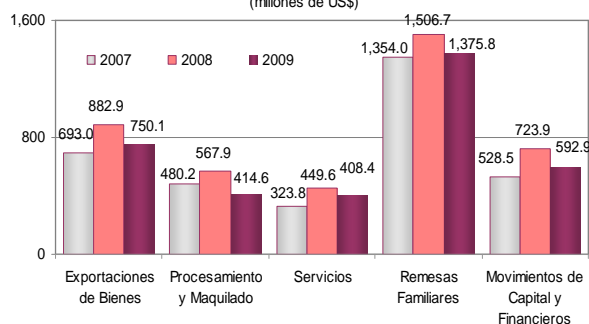
En la semana comprendida entre el 16 y el 23 de julio de 2009, la venta de divisas aumentó en US\$162.5 millones (4.0%), variación influenciada principalmente, por los incrementos en la adjudicación de los sectores: comercio en US\$46.5 millones (3.9%), industria manufacturera en US\$42.8 millones (4.9%), combustibles en US\$18.2 millones (3.7%), financiero en US\$16.9 millones (3.0%) y servicios en US\$7.6 millones (2.9%).

Ingresos Acumulados de Divisas por Origen
(en millones de US\$)

Principales Rubros	Montos acumulados al 23 de julio de cada año			Variaciones Interanuales			
	2007	2008	2009	Absolutas		Relativas	
				2008-2007	2009-2008	2008-2007	2009-2008
Exportaciones de Bienes	693.0	882.9	750.1	189.9	(132.8)	27.4	(15.0)
Procesamiento y Maquilado	480.2	567.9	414.6	87.7	(153.3)	18.3	(27.0)
Servicios	323.8	449.6	408.4	125.8	(41.2)	38.9	(9.2)
d. c. Gastos de Viajero	159.2	231.7	203.7	72.5	(27.9)	45.5	(12.1)
Renta	82.6	140.2	46.7	57.6	(93.5)	69.7	(66.7)
Remesas Familiares	1,354.0	1,506.7	1,375.8	152.8	(130.9)	11.3	(8.7)
Movimientos de Capital y Financieros	528.5	723.9	592.9	195.4	(130.9)	37.0	(18.1)
Capital Sector Privado	442.1	615.1	550.7	173.0	(64.5)	39.1	(10.5)
d. c. Inv. Extranjera Directa	173.9	283.5	299.8	109.6	16.3	63.0	5.8
Capital Sector Bancario	86.4	108.7	42.3	22.4	(66.5)	25.9	(61.1)
Otros rubros	124.2	104.6	104.5	(19.6)	(0.1)	(15.8)	(0.1)
Total	3,586.3	4,375.9	3,693.1	789.6	(682.8)	22.0	(15.6)

Gráfico 4

Ingresos Acumulados de Divisas por Origen
al 23 de julio de cada año
(millones de US\$)



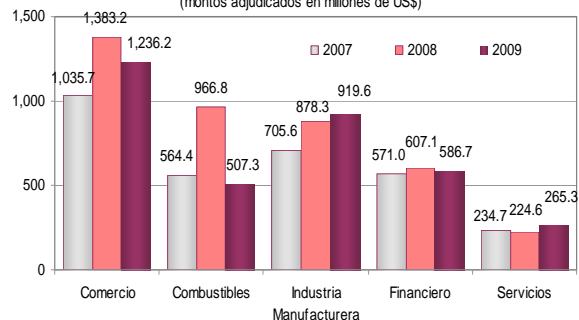
Egresos Acumulados de Divisas por Actividad Económica
(en millones de US\$)

Principales Actividades	Montos acumulados A Julio				Variaciones Interanuales			Variación Semanal	
	23/2007	23/2008	16/2009	23/2009	Absolutas		Relativas		
					2008-2007	2009-2008	2008-2007	2009-2008	
Comercio	1,035.7	1,383.2	1,189.6	1,236.2	347.5	(147.0)	33.5	(10.6)	
Industria Manufacturera	705.6	878.3	876.8	919.6	172.7	41.3	24.5	4.7	
Financiero	571.0	607.1	569.8	586.7	36.1	(20.4)	6.3	(3.4)	
Combustibles	564.4	966.8	489.2	507.3	402.5	(459.5)	71.3	(47.5)	
Servicios	234.7	224.6	257.7	265.3	(10.1)	40.7	(4.3)	18.1	
Comunicaciones	112.7	138.2	160.3	167.6	25.6	29.3	22.7	21.2	
Otras actividades ¹⁾	409.8	487.3	480.0	503.3	77.5	16.0	18.9	3.3	
Total	3,633.9	4,685.6	4,023.5	4,186.0	1,051.7	(499.6)	28.9	(10.7)	

¹⁾ Incluye otras actividades económicas, así como adjudicaciones referidas a US\$0.0 miles.

Gráfico 5

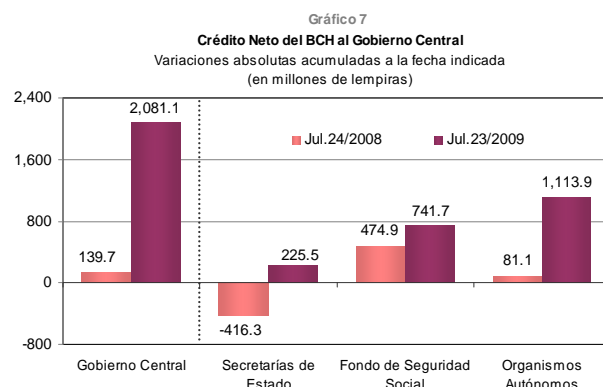
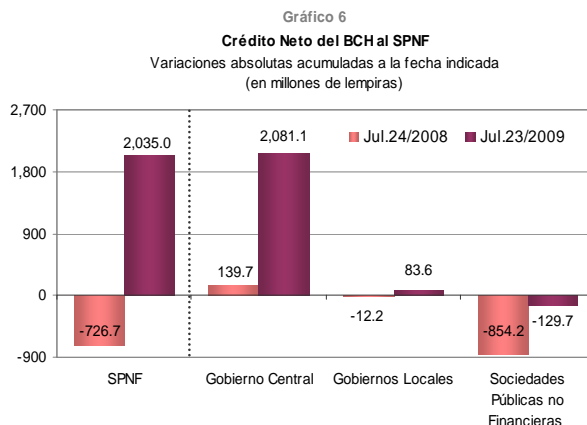
Venta de Divisas por Actividad Económica
al 23 de julio de cada año
(montos adjudicados en millones de US\$)



B. CRÉDITO NETO DEL BCH AL SECTOR PÚBLICO NO FINANCIERO (SPNF)

El saldo del crédito neto otorgado por el BCH al SPNF al 23 de julio de 2009, presenta un incremento de L2,035.0 millones respecto al cierre de 2008 (en similar fecha del año previo se observó un descenso de L726.7 millones). El comportamiento en 2009, es explicado principalmente por los aumentos en el crédito neto al Gobierno Central por L2,081.1 millones y a los Gobiernos Locales por L83.6 millones; variaciones contrarrestadas por la reducción en el crédito neto a las Sociedades Públicas no Financieras por L129.7 millones.

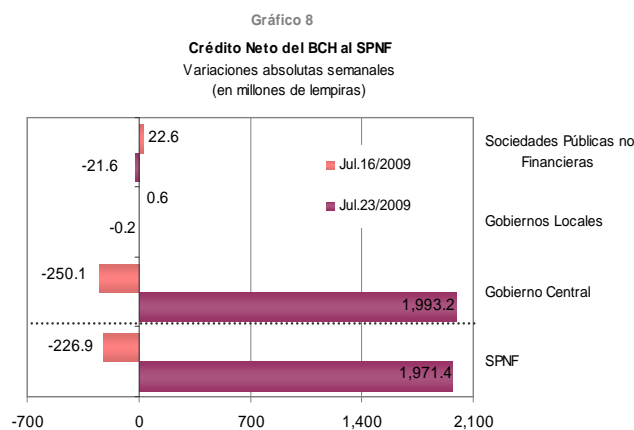
El alza observada en el crédito neto al Gobierno Central, es explicada en su mayoría por el aumento en el crédito bruto en L3,368.4 millones (básicamente, por préstamo otorgado por el BCH al Gobierno Central, para cubrir variaciones estacionales durante 2009³ de L3,768.0 millones, contrarrestado por la reducción en las cuentas por cobrar del Gobierno Central de L344.2 millones), así como por los descensos en las inversiones en Letras del BCH en Moneda Nacional en L2,078.1 millones (del Injupemp L1,230.0 millones, del IHSS L833.0 millones y de las Secretarías de Estado L15.1 millones) y en los depósitos del INFOP en L48.8 millones y del Injupemp en L20.8 millones; movimientos que se compensan en parte, por los incrementos en los depósitos de la TGR en L2,139.0 millones, de las Secretarías de Estado en L1,018.9 millones, del IHSS en L91.3 millones, de la UNAH en L81.4 millones, del Inprema en L36.0 millones, del PANI en L21.4 millones, de la UPNFM en L19.8 millones y del Inpreunah en L13.7 millones.



Crédito Neto del BCH al Sector Público no Financiero
(variaciones absolutas en millones de lempiras)

	En el año		En la semana	
	Jul.24/2008	Jul.23/2009	Jul.16/2009	Jul.23/2009
	Dic.31/2007	Dic.31/2008	Jul.9/2009	Jul.16/2009
CRÉDITO NETO AL SPNF	-726.7	2,035.0	-226.9	1,971.4
Gobierno General	127.5	2,164.8	-249.5	1,993.2
Gobierno Central	139.7	2,081.1	-250.1	1,993.2
Secretarías de Estado	-416.3	225.5	-559.6	2,097.1
Crédito Bruto	521.1	3,368.4	2,668.0	0.0
Depósitos Transferibles	-315.1	1,133.8	3,515.7	-2,243.3
Depósitos de la TGR	-46.8	2,139.0	3,564.8	-2,185.7
Otros Depósitos Transferibles m/e	-268.3	-1,005.2	-49.1	-63.6
Otros Depósitos	-453.5	2,024.1	-288.1	152.1
Inversiones en Letras del BCH	1,706.0	-15.1	0.0	0.0
Fondo de Seguridad Social	474.9	741.7	27.0	-87.3
Crédito Bruto	0.0	0.0	0.0	0.0
Depósitos Transferibles	-3.5	91.3	-27.0	87.3
Inversiones en Letras del BCH	-471.3	-833.0	0.0	0.0
Organismos Autónomos	81.1	1,113.9	282.5	-16.5
Crédito Bruto	0.0	0.0	0.0	0.0
Depósitos Transferibles	239.9	116.0	-282.9	16.4
d. c. INPREMA	3.3	36.0	-13.2	14.5
UNAH	294.3	81.4	-26.2	-43.5
INJUPEMP	-17.8	-20.8	194.6	-9.5
UPNFM	40.9	19.8	-4.8	10.7
INFOP	-73.7	-48.8	-5.5	-4.4
IHT	-2.5	3.5	-3.5	6.6
IPM	0.0	0.1	170.0	0.0
IHNFA	-2.4	2.0	-4.0	7.5
PANI	1.5	21.4	-0.6	22.2
INPREUNAH	0.0	13.7	0.0	13.7
Inversiones en Letras del BCH	-321.0	-1,230.0	0.4	0.1
INJUPEMP	-261.7	-1,230.0	-382.1	0.1
INPREMA	-59.4	0.0	0.0	0.0
Gobiernos Locales	-12.2	83.6	0.6	-0.2
Sociedades Públicas no Financieras	-854.2	-129.7	22.6	-21.6
Crédito Bruto	0.0	0.0	0.0	0.0
Depósitos Transferibles	-45.6	15.4	-22.6	23.6
d. c. HONDUTEL	-47.6	-28.6	31.8	-31.7
ENEE	-24.8	-8.3	0.0	4.2
ENP	7.1	73.3	18.1	52.3
SANAA	12.3	-12.3	-6.2	0.0
Otros Depósitos	0.0	0.0	0.0	0.0
Inversiones en Letras del BCH en M/E	900.8	114.3	0.0	-2.0

1/ Incluye organismos desconcentrados.



³ De acuerdo a Oficio de la Secretaría de Finanzas CP-DI-252-2009 del 14 de julio de 2009, a la Resolución No.178-4/2009 del Directorio del BCH del 30 de abril de 2009 y según contrato de administración No.060-2009 del 4 de mayo de 2009.

El saldo del crédito neto al SPNF entre el 16 y el 23 de julio de 2009, aumentó en L1,971.4 millones, debido al incremento en el crédito neto al Gobierno Central de L1,993.2 millones, contrarrestado parcialmente, con la reducción en el crédito neto a las Sociedades Públicas no Financieras de L21.6 millones (básicamente por el ascenso en los depósitos de la ENP en L52.3 millones, compensado por la disminución en los depósitos de HONDUTEL en L31.7 millones).

El comportamiento observado en el crédito neto al Gobierno Central se explica por los descensos en los depósitos de la TGR en L2,185.7 millones, de la UNAH en L43.5 millones y del Injupemp en L9.5 millones movimientos compensados en parte, por los ascensos en los depósitos de las Secretarías de Estado en L88.5 millones, del IHSS en L87.3 millones, del PANI en L22.2 millones, del Inprema en L14.5 millones, del Inpreunah en L13.7 millones, de la UPNFM en L10.7 millones y del IHNFA en L7.5 millones.

II. INDICADORES SEMANALES DEL RESTO DEL SISTEMA BANCARIO

A. CRÉDITO AL SECTOR PRIVADO

De acuerdo con los indicadores semanales reportados por las instituciones bancarias al 23 de julio de 2009, el crecimiento interanual del crédito total del sistema bancario al sector privado es de 3.1%, resultando inferior en 22.2 puntos porcentuales (pp) al observado en similar fecha de 2008 (25.3%), con lo que su saldo ascendió a L124,191.8 millones.

La desaceleración en el crédito total es producto de la disminución interanual en el crédito en moneda nacional de 7.4% (inferior en 23.9 pp a la registrada doce meses atrás); así como en el denominado en moneda extranjera, que presenta una contracción de 8.2%, resultando menor en 19.9 pp al observado el 23 de julio de 2008.

En la semana del 16 al 23 de julio de 2009, el crédito total aumentó en L90.2 millones, producto del crecimiento en el crédito en moneda nacional por L284.3 millones (debido principalmente a préstamos otorgados a empresas del sector industria); contrarrestado por la disminución de L194.2 millones en el crédito en moneda extranjera, el cual se explica principalmente por recuperación de créditos en empresas de los sectores industria y comercio.

Al 24 de julio de 2009, el BCH ha trasladado en total L3,058.0 millones al fideicomiso BCH-BANHPROVI; de los cuales BANHPROVI ha colocado a través del sistema financiero L2,875.5 millones, destinados a incentivar los sectores vivienda (L1,275.1 millones), producción (L1,406.9 millones) y microcréditos (L193.5 millones).

Al 30 de junio de 2009, el saldo del crédito en moneda extranjera otorgado por las oficinas de representación de bancos extranjeros ascendió a L492.8 millones (US\$26.1 millones).

Gráfico 9
Crédito Neto del BCH al Gobierno Central
Principales variaciones absolutas semanales
(en millones de lempiras)

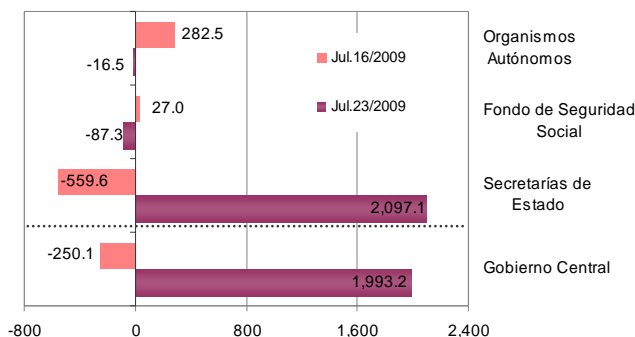


Gráfico 10
Crédito del Sector Bancario al Sector Privado
(Variaciones porcentuales interanuales)

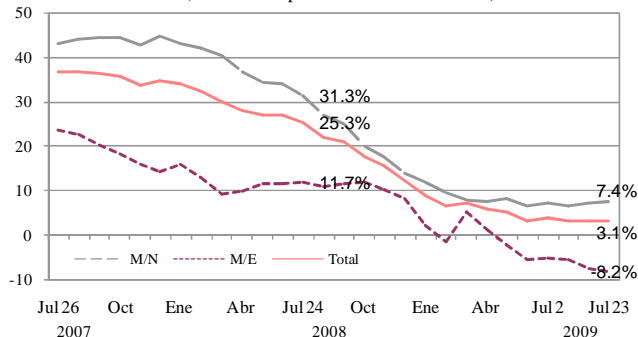
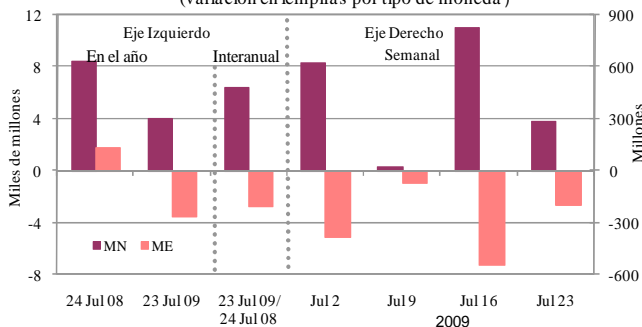


Gráfico 11
Crédito al Sector Privado
(variación en lempiras por tipo de moneda)



B. CAPTACIÓN DE RECURSOS MONETARIOS

Al 23 de julio de 2009, los indicadores semanales denotan que el sistema bancario mantiene recursos del sector privado por L122,344.2 millones, presentando un crecimiento interanual de 1.3%, inferior en 15.1 pp que el observado en similar fecha del año anterior (16.4%).

Los depósitos en moneda nacional presentan un saldo de L85,464.4 millones, registrando una tasa de crecimiento interanual de 2.2% (13.0% al 23 de julio de 2008). Mientras que el saldo de los depósitos en moneda extranjera fue de L36,879.7 millones, mostrando una contracción interanual de 0.6% (incremento interanual de 25.0% en la misma fecha del año anterior).

Del 16 al 23 de julio de 2009, el saldo de la captación total aumentó en L161.4 millones, resultado del alza en la captación en moneda nacional por L445.1 millones debido principalmente a depósitos de empresas distribuidoras de derivados de petróleo; contrarrestado por la caída en la captación en moneda extranjera por L283.7 millones, retiros de depósitos de empresas de los sectores comercio, industria y comunicación; así como por empresas generadoras de energía térmica.

C. LIQUIDEZ BANCARIA

C.1 En Moneda Nacional

Al 23 de julio de 2009, el sistema bancario nacional presenta una disponibilidad de recursos líquidos en moneda nacional de L18,549.6 millones, mostrando un aumento de L1,487.7 millones respecto a la semana anterior. El saldo de esta disponibilidad incluye inversiones voluntarias por L6,932.9 millones; así como el exceso sobre el requerimiento en caja y depósitos en el BCH de L10,507.4 millones y en las inversiones obligatorias de L1,109.2 millones.

Información preliminar del encaje de la catorcena que corresponde del 4 al 17 de julio de 2009, indica que el sistema bancario presenta una tasa efectiva total de 23.2% (tasa de encaje de 14.2% y de inversiones obligatorias de 9.0%) que al compararse con la tasa de encaje requerida se excede en 13.1 pp.

Por su parte, en la catorcena antes señalada, doce (12) instituciones bancarias se beneficiaron de la reducción del encaje diferenciado, lo que significó la liberación de aproximadamente L10,039.1 millones desde que se inició la medida de encaje diferenciado.

C.2 En Moneda Extranjera

Los recursos líquidos disponibles en moneda extranjera, al 23 de julio de 2009, alcanzaron un saldo de L9,170.5 millones (US\$485.3 millones), menor en L1,048.1 millones (US\$55.5 millones) respecto a la semana anterior; esta disponibilidad está conformada por un exceso sobre los requerimientos de caja y depósitos en el BCH de L860.1 millones (US\$45.5 millones), inversiones obligatorias de L114.5 millones (US\$6.1 millones) y sobre el encaje adicional de L6,836.6 millones (US\$361.8

Gráfico 12
Depósitos del Sector Privado en el Sistema Bancario
(Variaciones porcentuales interanuales)

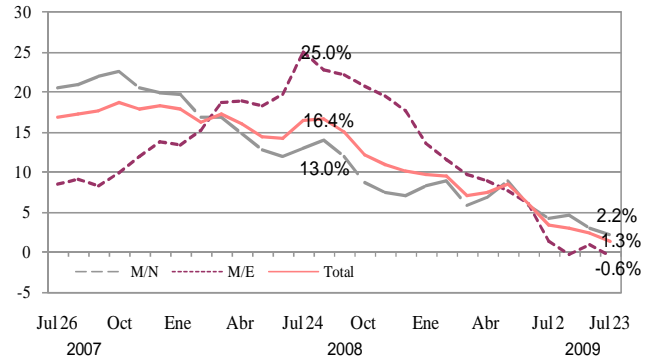


Gráfico 13
Obligaciones con Privados
(variación en lempiras por tipo de moneda)

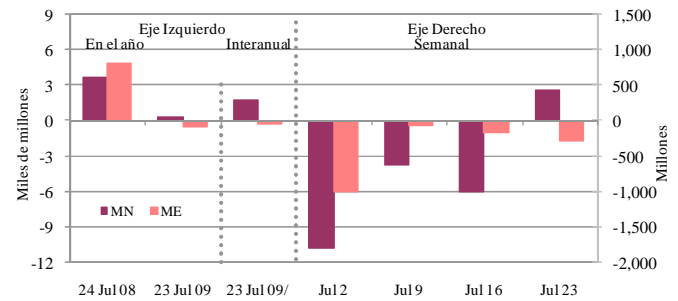
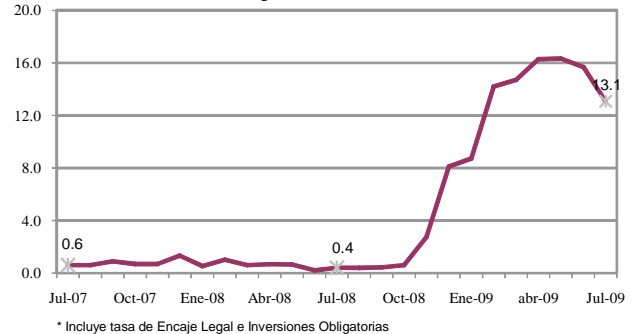


Gráfico 14
Excedente de la tasa de Encaje Efectiva* en Moneda Nacional del Sistema Bancario Como Porcentaje de las Obligaciones Depositarias Promedio



* Incluye tasa de Encaje Legal e Inversiones Obligatorias

millones), así como por el saldo en sus inversiones voluntarias de L1,359.3 millones (US\$71.9 millones).

De acuerdo con información preliminar correspondiente a la catorcena que finalizó el 17 de julio de 2009, el sistema bancario presenta una tasa efectiva total de 45.0% con lo que el excedente total promedio alcanzó 25.0 pp.

En la catorcena antes descrita se ha liberado un monto acumulado de aproximadamente L6,083.6 millones, como resultado de la política implementada por el BCH de reducción de encaje en moneda extranjera.

III. OPERACIONES DE MERCADO ABIERTO

A. VENTA DE VALORES GUBERNAMENTALES

A.1 En Moneda Nacional

A.1.1 Subasta de Liquidez

En la subasta de liquidez realizada el 28 de julio de 2009, se anunciaron L1,000.0 millones, demandándose L2,331.0 millones, los cuales se adjudicaron en su totalidad a una tasa de interés promedio ponderado de 4.0%, igual a la Tasa de Política Monetaria vigente.

A.1.2 Subasta Estructural

En la subasta de Letras del BCH en Moneda Nacional del 28 de julio de 2009, ante la ausencia de vencimientos, se ofreció un monto de L1,000.0 millones, demandándose L88.0 millones, de los cuales se adjudicaron un total de L4.2 millones a un plazo de 91 días y a una tasa de interés promedio ponderada de 4.15% a favor de Otras Sociedades Financieras.

Cabe mencionar que en dicha subasta, se presentaron cinco (5) ofertas, de las cuales se rechazaron cuatro (4) ofertas, debido a que excedían la tasa de corte requerida.

A.2 En Moneda Extranjera

En la subasta de Letras del BCH en Moneda Extranjera realizada el 22 de julio de 2009, se anunció un monto de US\$40.0 millones, demandándose US\$62.8 millones (L1,186.6 millones), de los cuales se adjudicaron US\$60.8 millones (L1,148.8 millones) a favor de los siguientes sectores: Sociedad Pública no Financiera por US\$34.0 millones (L642.4 millones), Otras Sociedades de Depósito US\$25.5 millones (L481.8 millones) y Otras Sociedades Financieras US\$1.3 millones (L24.6 millones), a una tasa de interés promedio ponderada de 0.99%.

La adjudicación se realizó en los siguientes plazos: a 28 días US\$15.5 millones, a 112 días US\$31.0 millones, a 196 días US\$8.3 millones y a 273 días US\$6.0 millones.

Gráfico 15
Excedente de la tasa de Encaje Efectiva* en Moneda Extranjera del Sistema Bancario Como Porcentaje de las Obligaciones Depositarias Promedio

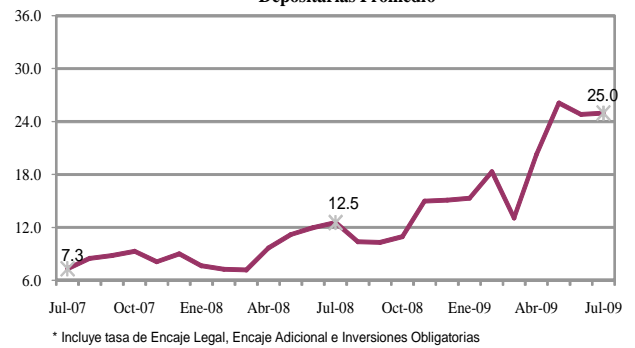


Gráfico 16
Subasta Estructural en Moneda Nacional

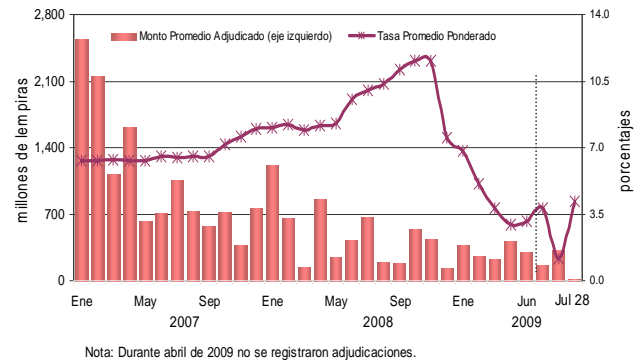
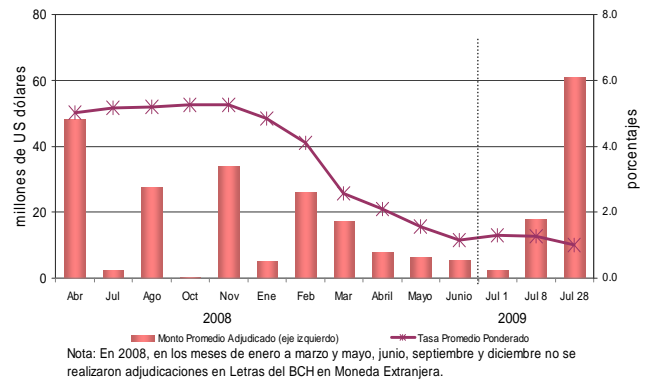


Gráfico 17
Subasta Estructural en Moneda Extranjera



TASA DE INTERÉS PROMEDIO PONDERADO SUBASTA DE LETRAS DEL BCH EN MONEDA EXTRANJERA			
PLAZO (DIAS)	SUBASTA DEL 8/6/2009	SUBASTA DEL 28/7/2009	DIFERENCIA 28/7/2009-8/6/2009
28	0.50	0.52	+0.02
112	-	1.04	-
196	1.30	1.32	+0.02
273	-	1.50	-

Asimismo, para la subasta que se realizará el 29 de julio de 2009, se anuncia un monto de US\$40.0 millones.

IV. MERCADO CAMBIARIO

A. COMPRAS

Al 23 de julio de 2009, la compra de divisas del BCH a los agentes cambiarios autorizados, fue de US\$3,693.1 millones (US\$3,350.4 millones al sistema bancario y US\$342.7 millones a las casas de cambio), menor en US\$682.8 millones (15.6%) al compararse con las compras acumuladas en igual período de 2008, cuando registró un monto de US\$4,375.9 millones.

En la semana que finalizó el 23 de julio de 2009, el precio promedio de la compra de divisas se ubicó en L18.8951 por US\$1.00.

B. NEGOCIACIÓN PÚBLICA DE DIVISAS

El monto de la venta de divisas mediante el Sistema de Adjudicación Pública de Divisas (SAPDI) del BCH se situó en US\$4,186.0 millones, inferior en US\$499.6 millones (10.7%) al adjudicado en similar período del año anterior, cuando se observó un monto de US\$4,685.6 millones.

El 23 de julio de 2009, el precio de referencia de la subasta de divisas fue de L18.8951 por US\$1.00, igual al registrado durante 2009 y al cierre de 2008.

