



## RESUMEN EJECUTIVO SEMANAL (del 16 al 22 de octubre de 2009)

### CONTENIDO

<b>I.</b>	<b>COMPORTAMIENTO DE LAS PRINCIPALES CUENTAS DEL BALANCE DEL BANCO CENTRAL DE HONDURAS.....</b>	<b>1</b>
<b>II.</b>	<b>INDICADORES SEMANALES DEL RESTO DEL SISTEMA BANCARIO.....</b>	<b>5</b>
<b>III.</b>	<b>OPERACIONES DE MERCADO ABIERTO.....</b>	<b>7</b>
<b>IV.</b>	<b>MERCADO CAMBIARIO.....</b>	<b>8</b>
<b>V.</b>	<b>ANEXOS ESTADÍSTICOS</b>	
	1 Balance Semanal Consolidado del Banco Central de Honduras	
	2 Reservas Internacionales Netas del BCH	
	3 Crédito del BCH al Sector Público no Financiero	
	4 Indicadores Monetarios del Resto del Sistema Bancario	
	5 Compra y Venta de Divisas por el Sistema Bancario y Casas de Cambio	
	6 Precio Promedio Ponderado de Compra y Venta del Dólar en los Diferentes Mercados, Brecha Cambiaria y Precios de Subasta	
	7 Sistema de Adjudicación Pública de Divisa	

**I. COMPORTAMIENTO DE LAS PRINCIPALES CUENTAS DEL BALANCE DEL BANCO CENTRAL DE HONDURAS**

**A. RESERVAS INTERNACIONALES DEL BCH**

Al 22 de octubre de 2009, los Activos de Reserva Oficial del BCH presentaron un saldo de US\$2,376.8 millones, mostrando un decremento de US\$313.7 millones, respecto al observado a finales de 2008 (US\$2,690.5 millones). En similar período de 2008, presentaron un descenso de US\$155.0 millones.

Las Reservas Internacionales Netas (RIN) del BCH al 22 de octubre de 2009, presentan un saldo de US\$2,164.6 millones, reflejando una reducción de US\$295.4 millones al compararse con el saldo observado a finales de 2008 (US\$2,460.0 millones). En similar período del año anterior las RIN registraron un decremento de US\$167.4 millones.

La pérdida de RIN durante 2009, se deriva esencialmente de mayores ventas de divisas<sup>1</sup> en US\$809.5 millones respecto a las compras realizadas a los agentes cambiarios autorizados y un flujo negativo de divisas por liquidar de US\$16.8 millones; variaciones compensadas en parte, por otros ingresos netos de US\$390.7 millones (de los cuales, US\$207.7 millones por inversiones obligatorias en moneda extranjera, US\$163.8 millones por asignación de DEG y US\$9.9 millones por depósitos para encaje en moneda extranjera), donaciones de US\$77.9 millones y desembolsos netos de US\$60.5 millones, así como por la disminución en la posición con el FMI de US\$1.5 millones.

**Flujo de Divisas del Banco Central de Honduras (en millones de US\$)**

	En el año		En la semana		Variación Interanual
	Oct.23/2008 Dic. 31/2007	Oct.22/2009 Dic. 31/2008	Oct.15/2009 Oct.8/2009	Oct.22/2009 Oct.15/2009	
<b>Saldo Inicial RIN</b>	<b>2,514.3</b>	<b>2,460.0</b>	<b>2,172.2</b>	<b>2,193.2</b>	
<b>(+) Ingresos</b>	<b>7,411.6</b>	<b>6,571.0</b>	<b>150.6</b>	<b>133.0</b>	<b>-840.7</b>
Compra de Divisas	6,249.6	5,168.2	91.3	126.7	-1,081.3
Desembolsos Oficiales	192.1	269.1	1.7	0.0	76.9
d.c. Petrocaribe	64.4	149.4	0.0	0.0	85.0
ALBA	0.0	50.0	0.0	0.0	50.0
Donaciones	40.6	77.9	0.0	0.3	37.2
Otros Ingresos <sup>1/</sup>	929.3	1,055.8	57.6	6.0	126.4
<b>(-) Egresos</b>	<b>7,547.1</b>	<b>6,851.5</b>	<b>132.3</b>	<b>159.2</b>	<b>-695.6</b>
Venta de Divisas	5,328.6	5,204.4	100.2	112.7	-124.2
Combustibles <sup>2/</sup>	1,411.3	773.3	19.8	23.3	-637.9
Servicio de Deuda	75.3	208.6	0.9	0.4	133.3
d.c. Petrocaribe	0.0	140.9	0.0	0.0	140.9
Otros Egresos <sup>1/</sup>	732.0	665.1	11.3	22.8	-66.9
(+) Cltas. por Liquidar <sup>3/</sup>	-32.4	-16.8	2.6	-2.5	15.6
(-) Posición Neta FMI	1.2	-1.5	0.0	0.0	-2.6
(-) Pasivos Int. C/P	-1.6	-0.5	0.0	-0.1	1.2
<b>Saldo Final RIN</b>	<b>2,346.9</b>	<b>2,164.6</b>	<b>2,193.2</b>	<b>2,164.6</b>	
<b>Variación RIN</b>	<b>-167.4</b>	<b>-295.4</b>	<b>21.0</b>	<b>-28.6</b>	

<sup>1/</sup> Incluye depósitos para encaje e inversiones obligatorias en m/e del Sistema Financiero (aumentos y disminuciones según posición) y la asignación de DEG.

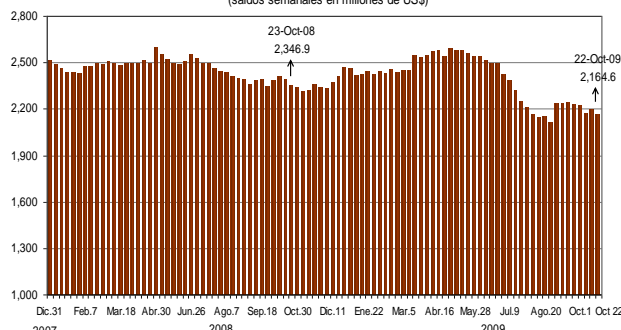
<sup>2/</sup> Incluye ventas en subasta y directas para importación de combustibles.

<sup>3/</sup> Compra/venta de divisas pendientes de liquidar.

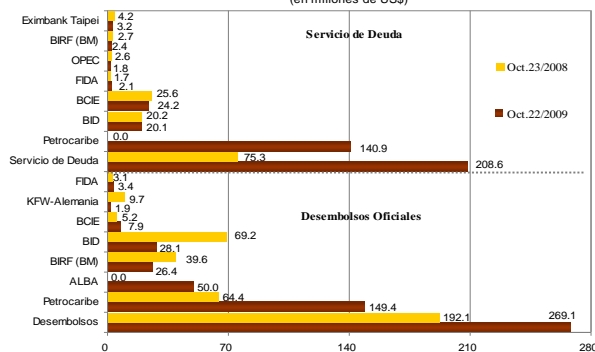
Durante la semana comprendida del 16 al 22 de octubre de 2009, el saldo de las RIN del BCH disminuyó en US\$28.6 millones, explicado por la venta de divisas para la importación de combustibles en US\$23.3 millones, otros egresos netos en US\$16.8 millones (de los cuales, US\$17.7 millones corresponden a la reducción en las inversiones por encaje en moneda extranjera), un flujo

<sup>1</sup> Incluye venta de divisas en subasta para la adquisición de combustibles.

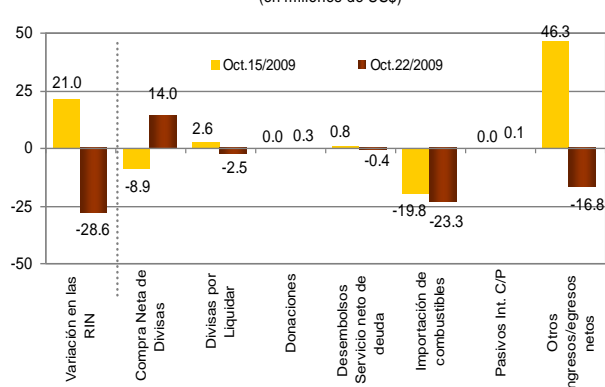
**Gráfico 1**  
**Reservas Internacionales Netas del BCH**  
(saldos semanales en millones de US\$)



**Gráfico 2**  
**Principales Desembolsos Oficiales y Servicio de Deuda**  
acumulados a la fecha indicada de 2008 y 2009  
(en millones de US\$)



**Gráfico 3**  
**Principales Factores que Explican la Variación Semanal en las RIN**  
(en millones de US\$)



negativo de divisas por liquidar en US\$2.5 millones y servicio de deuda en US\$0.4 millón (Banco Santander-España); variaciones contrarrestadas por compra neta de divisas en US\$14.0 millones y donaciones en US\$0.3 millón, así como por el descenso en los pasivos internacionales de corto plazo en US\$0.1 millón.

De acuerdo a la metodología del FMI los Activos de Reserva Oficial cubren 3.5 meses de importación de bienes y servicios (bys), el cual resulta inferior al registrado la semana anterior (3.6 meses de importación de bys) y al observado al cierre de diciembre de 2008 (4.2 meses de importación de bys).

Mientras que de acuerdo con la metodología utilizada por la Secretaría Ejecutiva del Consejo Monetario Centroamericano (SECMCA), a agosto de 2009, las RIN del BCH cubren 4.3 meses de importación de bys, mayor al observado a diciembre de 2008 (3.6 meses de importación de bys). Dicho indicador para Honduras, se ubica sobre los niveles registrados de meses de importación de bys para República Dominicana (2.7 meses), pero bajo los niveles del resto de países del área centroamericana.

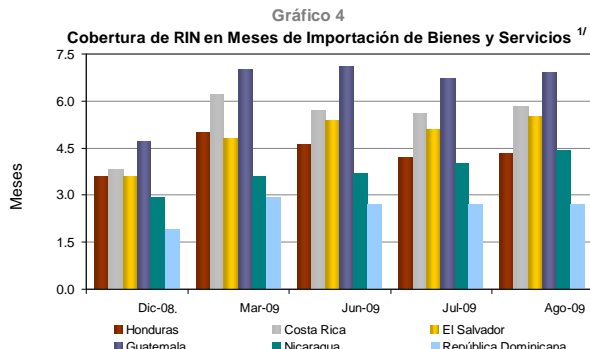
RIN/Importaciones de Bienes y Servicios					
	Dic-08	Mar-09	Jun-09	Jul-09	Ago-09
Honduras	3.6	5.0	4.6	4.2	4.3
Costa Rica	3.8	6.2	5.7	5.6	5.8
El Salvador	3.6	4.8	5.4	5.1	5.5
Guatemala	4.7	7.0	7.1	6.7	6.9
Nicaragua	2.9	3.6	3.7	4.0	4.4
República Dominicana	1.9	2.9	2.7	2.7	2.7

Fuente: Secretaría del Consejo Monetario Centroamericano (SECMCA)

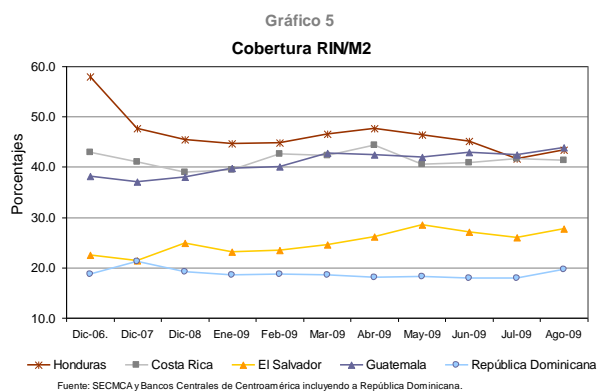
Con relación a la cobertura de las RIN del BCH sobre la Oferta Monetaria (M2), a agosto de 2009, es de 43.4%; indicador superior a los observados en la mayoría de los países del área, a excepción de Guatemala (43.8%). Dicha cobertura refleja la capacidad del BCH para respaldar las obligaciones en moneda nacional del sistema bancario.

El ingreso de divisas proveniente de las compras efectuadas a los agentes cambiarios, al 22 de octubre de 2009, registró un descenso de US\$1,069.9 millones (17.3%) al compararse con el 22 de octubre de 2008, cuando se observó un incremento de US\$1,050.5 millones (20.4%). El comportamiento en 2009, se debe esencialmente a las reducciones en los ingresos provenientes de procesamiento y maquilado en US\$249.8 millones (29.9%), remesas familiares en US\$241.2 millones (11.0%), exportaciones de bienes en US\$173.0 millones (14.5%), movimientos de capital y financieros en US\$168.1 millones (17.2%), exportaciones de servicios en US\$133.0 millones (20.1%) y renta en US\$103.1 millones (57.0%).

Los ingresos por exportaciones de servicios al 22 de octubre de 2009, están conformados principalmente por gastos de viajero en 48.2% (49.0% en similar período del año anterior), construcción e ingeniería en 15.7%, servicios empresariales en 7.3%, transporte en 7.0% y gubernamentales en 6.4%. A la fecha, los ingresos por



<sup>1/</sup> Corresponde a las Reservas Internacionales Netas del Banco Central divididas entre el promedio mensual de las importaciones. Nota: Para República Dominicana, los datos de julio y agosto de 2009, se tomó la última información disponible de junio de 2009. Fuente: Secretaría del Consejo Monetario Centroamericano (SECMCA) y Bancos Centrales de Centroamérica incluyendo a República Dominicana.

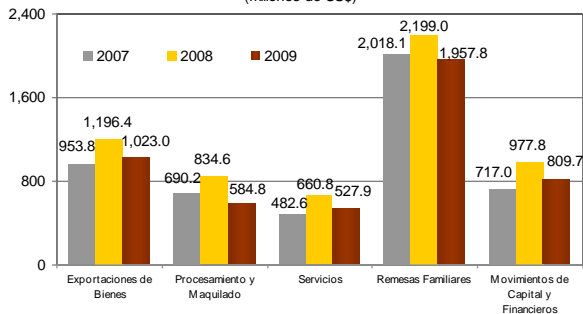


Fuente: SECMCA y Bancos Centrales de Centroamérica incluyendo a República Dominicana.

Ingresos Acumulados de Divisas por Origen  
(en millones de US\$)

Principales Actividades	Montos acumulados en el año				Variaciones Interanuales				Variación Semanal	
	22/10/2007	22/10/2008	15/10/2009	22/10/2009	Absolutas		Relativas		Absolutas	Relativas
					2009-2007	2009-2008	2009-2007	2009-2008	Oct. 22/2009 Oct. 15/2009	Oct. 22/2009 Oct. 15/2009
Exportaciones de Bienes	953.8	1,196.4	999.5	1,023.0	242.5	(173.3)	25.4	(14.5)	23.5	2.4
Procesamiento y Maquilado	690.2	834.6	565.2	584.8	144.4	(249.8)	20.9	(29.9)	19.6	3.5
Servicios	482.6	660.8	520.0	527.9	178.3	(133.0)	36.9	(20.1)	7.9	1.5
d. c. Gastos de Viajero	231.9	323.9	263.5	254.4	92.0	(69.5)	39.7	(21.5)	(9.1)	(3.5)
Renta	110.4	180.8	74.1	77.7	70.3	(103.1)	63.7	(57.0)	3.6	4.9
Remesas Familiares	2,016.1	2,199.0	1,913.2	1,957.8	180.9	(241.2)	9.0	(11.0)	44.6	2.3
Movimientos de Capital y Financieros	717.0	977.8	792.6	809.7	260.9	(168.1)	36.4	(17.2)	17.1	2.2
Capital Sector Privado	584.4	834.4	739.7	754.2	250.0	(80.2)	42.8	(9.6)	14.4	1.9
d. c. Inv. Extranjera Directa	275.4	440.2	401.9	412.9	164.8	(27.3)	59.8	(6.2)	11.0	2.7
Capital Sector Bancario	132.5	143.5	52.9	55.6	10.9	(87.9)	8.2	(61.3)	2.7	5.1
Otros rubros	171.7	144.8	141.2	143.3	(27.0)	(1.4)	(15.7)	(1.0)	2.1	1.5
<b>Total</b>	<b>5,433.7</b>	<b>6,194.2</b>	<b>5,005.9</b>	<b>5,124.3</b>	<b>1,050.5</b>	<b>(1,069.9)</b>	<b>20.4</b>	<b>(17.3)</b>	<b>118.5</b>	<b>2.4</b>

Gráfico 6  
Ingresos Acumulados de Divisas por Origen  
al 22 de octubre de cada año  
(millones de US\$)



gastos de viajero fueron captados en un 98.0% por los bancos comerciales y el resto por las casas de cambio.

En la semana bajo análisis, el ingreso de divisas se incrementó en US\$118.5 millones (2.4%), resultado de los aumentos en las remesas familiares en US\$44.6 millones (2.3%), exportaciones de bienes en US\$23.5 millones (2.4%), procesamiento y maquilado en US\$19.6 millones (3.5%), movimientos de capital y financieros en US\$17.1 millones (2.2%), exportaciones de servicios en US\$7.9 millones (1.5%) y renta en US\$3.6 millones (4.9%).

Al 22 de octubre de 2009, la venta de divisas mediante subasta del BCH, registró un decremento interanual de US\$725.4 millones (10.8%), mientras que en similar período de 2008, se incrementó en US\$1,284.3 millones (23.7%). La caída en la adjudicación de divisas a esta fecha, se debe en su mayoría a los descensos en la demanda en los sectores de combustibles en US\$617.3 millones (44.2%), comercio en US\$210.8 millones (10.7%), financiero en US\$21.4 millones (2.5%) y agroindustria en US\$11.5 millones (15.2%); variaciones compensadas en parte, por los incrementos en los sectores de comunicaciones en US\$48.0 millones (26.2%), servicios en US\$44.0 millones (13.4%) e industria manufacturera en US\$12.6 millones (1.0%).

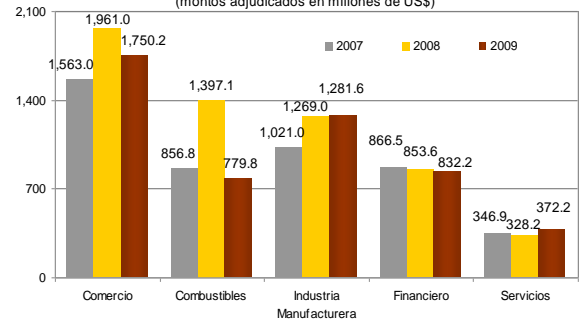
En la semana bajo análisis, la venta de divisas aumentó en US\$136.1 millones (2.3%), variación influenciada principalmente, por los incrementos en la adjudicación de los siguientes sectores: comercio en US\$42.5 millones (2.5%), combustibles en US\$24.7 millones (3.3%), industria manufacturera en US\$24.0 millones (1.9%), financiero en US\$16.8 millones (2.1%) y servicios en US\$8.9 millones (2.4%).

Egresos Acumulados de Divisas por Actividad Económica  
(en millones de US\$)

Principales Actividades	Montos acumulados en el año				Variaciones Interanuales				Variación Semanal	
	22/10/2007	22/10/2008	15/10/2009	22/10/2009	Absolutas		Relativas		Absolutas	Relativas
					2008-2007	2009-2008	2009-2007	2009-2008	Oct. 22/2009 Oct. 15/2009	Oct. 22/2009 Oct. 15/2009
Comercio	1,563.0	1,961.0	1,707.6	1,750.2	398.0	(210.8)	25.5	(10.7)	42.5	2.5
Industria Manufacturera	1,021.0	1,269.0	1,257.7	1,281.6	248.0	12.6	24.3	1.0	24.0	1.9
Financiero	866.5	853.6	815.4	832.2	(12.9)	(21.4)	(1.5)	(2.5)	16.8	2.1
Combustibles	856.8	1,397.1	755.1	779.8	540.3	(617.3)	63.1	(44.2)	24.7	3.3
Servicios	346.9	328.2	363.4	372.2	(18.7)	44.0	(5.4)	13.4	8.9	2.4
Comunicaciones	161.2	183.1	226.4	231.1	21.8	48.0	13.5	26.2	4.6	2.1
Agroindustria	78.6	75.7	62.9	64.2	(2.8)	(11.5)	(3.6)	(15.2)	1.3	2.1
Otras actividades <sup>1/</sup>	513.6	624.2	641.8	655.1	110.6	30.9	21.5	4.9	13.3	2.1
<b>Total</b>	<b>5,407.6</b>	<b>6,691.9</b>	<b>5,830.3</b>	<b>5,966.4</b>	<b>1,284.3</b>	<b>(725.4)</b>	<b>23.7</b>	<b>(10.8)</b>	<b>136.1</b>	<b>2.3</b>

<sup>1/</sup> Incluye otras actividades económicas, así como adjudicaciones inferiores a US\$50.0 miles.

Gráfico 7  
Venta de Divisas por Actividad Económica  
al 22 de octubre de cada año  
(montos adjudicados en millones de US\$)

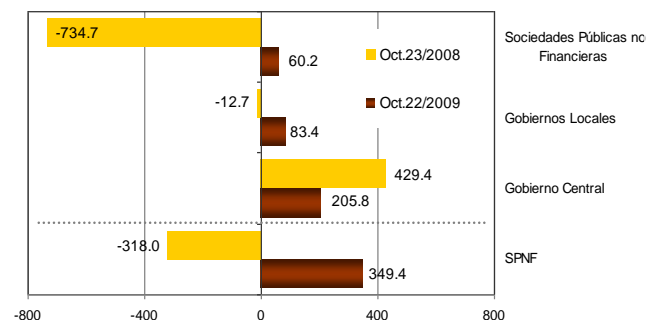


## B. CRÉDITO NETO DEL BCH AL SECTOR PÚBLICO NO FINANCIERO (SPNF)

Al 22 de octubre de 2009, el saldo del crédito neto otorgado por el BCH al SPNF muestra un incremento de L349.4 millones, respecto al cierre de 2008 (en similar fecha del año previo se observó un descenso de L318.0 millones). El comportamiento en 2009, es explicado principalmente por los ascensos en el crédito neto al Gobierno Central por L205.8 millones, a los Gobiernos Locales por L83.4 millones (principalmente por la reducción en las Inversiones en Letras del BCH) y a las Sociedades Públicas no Financieras por L60.2 millones.

El alza observada en el crédito neto al Gobierno Central, es explicada principalmente, por el aumento en el crédito bruto en L3,518.6 millones, así como por los decrementos en las inversiones en Letras del BCH en Moneda Nacional en L1,669.0 millones (reducciones en las tenencias del Injupemp en L1,273.3 millones y del IHSS en L692.8 millones, compensadas por aumentos en las tenencias de las Secretarías de Estado en L215.3 millones y del IPM en L81.7 millones) y en los depósitos del INFOP en L53.2 millones; movimientos que se compensan en parte, por los aumentos en los depósitos de la TGR en L4,115.8 millones, de la UNAH en L362.2

Gráfico 8  
Crédito Neto del BCH al SPNF  
Variaciones absolutas acumuladas a la fecha indicada  
(en millones de lempiras)



millones, de las Secretarías de Estado en L270.6 millones, del IHSS en L98.6 millones, del Inprema en L68.3 millones, del Injupemp en L62.8 millones y de la UPNFM en L47.3 millones.

El comportamiento registrado en el crédito neto a las Sociedades Públicas no Financieras, se deriva esencialmente de las disminuciones en los depósitos de HONDUTEL en L76.3 millones y de la ENEE en L33.7 millones; variaciones contrarrestadas primordialmente, por el alza en los depósitos de la ENP en L32.2 millones y en las inversiones en Letras del BCH en Moneda Extranjera de HONDUTEL en L22.2 millones.

**Crédito Neto del BCH al Sector Público no Financiero**  
(variaciones absolutas en millones de lempiras)

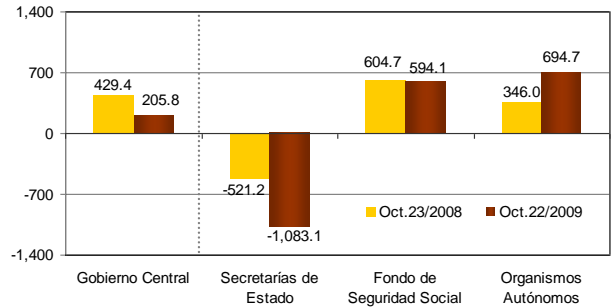
	En el año		En la semana	
	Oct.23/2008 Dic.31/2007	Oct.22/2009 Dic.31/2008	Oct.15/2009 Oct.8/2009	Oct.22/2009 Oct.15/2009
<b>CRÉDITO NETO AL SPNF</b>	<b>-318.0</b>	<b>349.4</b>	<b>23.5</b>	<b>779.0</b>
<b>Gobierno General</b>	<b>416.7</b>	<b>289.1</b>	<b>-37.1</b>	<b>762.9</b>
<b>Gobierno Central</b>	<b>429.4</b>	<b>205.8</b>	<b>-37.1</b>	<b>763.2</b>
<b>Secretarías de Estado</b>	<b>-521.2</b>	<b>-1,083.1</b>	<b>-128.6</b>	<b>967.5</b>
Crédito Bruto	783.1	3,518.6	0.0	-5.8
Depósitos Transferibles	-224.1	2,955.5	190.0	-734.8
Depósitos de la TGR	-578.4	4,115.8	161.1	-722.5
Otros Depósitos Transferibles m/e	354.3	-1,160.3	28.9	-12.3
Otros Depósitos	-81.4	1,430.9	-61.4	-238.4
Inversiones en Letras del BCH	1,609.9	215.3	0.0	-0.1
<b>Fondo de Seguridad Social</b>	<b>604.7</b>	<b>594.1</b>	<b>20.8</b>	<b>-171.0</b>
Crédito Bruto	0.0	0.0	0.0	0.0
Depósitos Transferibles	68.1	98.6	-20.8	171.1
Inversiones en Letras del BCH	-672.9	-692.8	0.0	-0.1
<b>Organismos Autónomos</b>	<b>346.0</b>	<b>694.7</b>	<b>70.7</b>	<b>-33.3</b>
Crédito Bruto	0.0	0.0	0.0	0.0
Depósitos Transferibles	214.6	496.8	-70.7	33.3
d.c. INPREMA	8.8	68.3	-2.3	25.1
UNAH	201.3	362.2	-9.0	76.0
INJUPEMP	41.3	62.8	-72.4	-40.6
UPNFM	27.3	47.3	10.3	23.7
INFOP	-60.0	-53.2	-15.2	-3.5
IHNFA	2.2	-5.0	-2.3	-0.5
IHT	-1.0	5.1	-3.2	-0.3
INPREUNAH	0.0	0.0	4.0	-21.7
INE	-17.1	-2.1	-0.4	-1.7
PANI	3.3	1.4	19.8	-26.8
Inversiones en Letras del BCH	-560.6	-1,191.5	0.0	0.0
INJUPEMP	-501.2	-1,273.3	0.0	0.0
INPREMA	-59.4	0.0	0.0	0.0
IPM	0.0	81.7	0.0	0.0
<b>Gobiernos Locales</b>	<b>-12.7</b>	<b>83.4</b>	<b>0.0</b>	<b>-0.2</b>
<b>Sociedades Públicas no Financieras</b>	<b>-734.7</b>	<b>60.2</b>	<b>60.6</b>	<b>16.1</b>
Crédito Bruto	0.0	0.0	0.0	0.0
Depósitos Transferibles	-181.8	-92.4	-80.6	-16.1
d.c. HONDUTEL	-63.0	-76.3	-34.5	-9.4
EENEE	-24.8	-33.7	-21.3	0.0
ENP	-122.0	32.2	0.0	-3.7
SANAA	-19.4	-0.1	-3.5	1.2
FNH	52.7	1.2	-0.2	0.0
Otros Depósitos	0.0	0.0	0.0	0.0
Inversiones en Letras del BCH en M/E	916.5	22.2	0.0	0.0

1/ Incluye organismos desconcentrados.

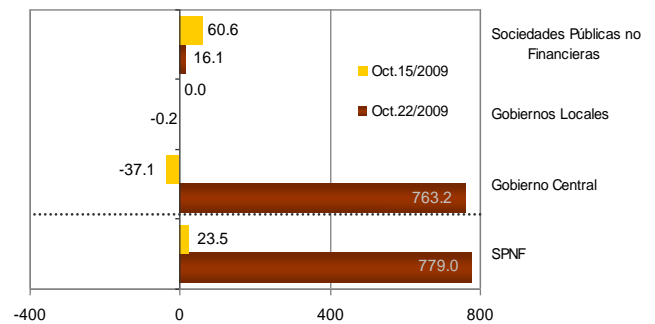
El saldo del crédito neto al SPNF entre el 15 y el 22 de octubre de 2009, aumentó en L779.0 millones, debido principalmente a los incrementos en el crédito neto al Gobierno Central de L763.2 millones y a las Sociedades Públicas no Financieras de L16.1 millones.

El comportamiento observado en el crédito neto al Gobierno Central se explica por los descensos en los depósitos de la TGR en L722.5 millones (esencialmente por traslados a la TGR), del Injupemp en L40.6 millones (básicamente por inversiones en bonos corporativos de BAMER), del PANI en L26.8 millones (en su mayoría por transferencias al sistema financiero) y del Inpreunah en L21.7 millones; movimientos compensados en parte, por los ascensos en los depósitos del IHSS en L171.1 millones (principalmente por transferencias del sistema financiero), de la UNAH en L76.0 millones, del Inprema en L25.1 millones y de la UPNFM en L23.7 millones.

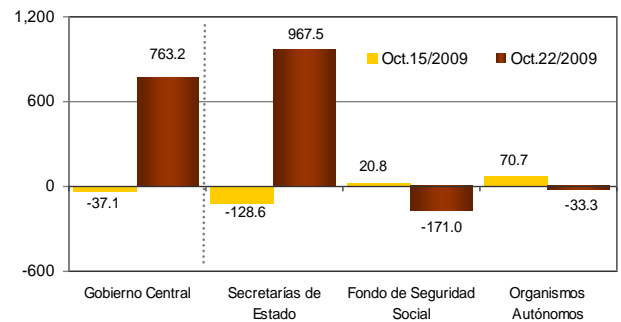
**Gráfico 9**  
**Crédito Neto del BCH al Gobierno Central**  
Variaciones absolutas acumuladas a la fecha indicada  
(en millones de lempiras)



**Gráfico 10**  
**Crédito Neto del BCH al SPNF**  
Variaciones absolutas semanales  
(en millones de lempiras)



**Gráfico 11**  
**Crédito Neto del BCH al Gobierno Central**  
Variaciones absolutas semanales  
(en millones de lempiras)



El aumento del crédito neto a las Sociedades Públicas no Financieras, es producto básicamente de las disminuciones en los depósitos de HONDUTEL de L9.4 millones, de Banasupro en L4.1 millones y de la ENP en L3.7 millones.

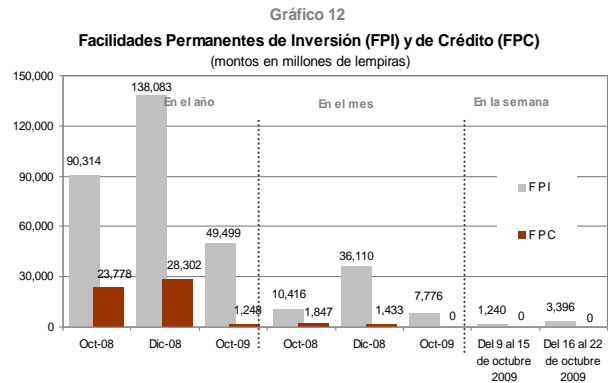
### C. FACILIDADES PERMANENTES DE INVERSIÓN (FPI) Y DE CRÉDITO (FPC)

En la semana bajo análisis se registraron veintinueve (29) transacciones en las FPI, con un promedio diario de L679.2 millones, superior en L369.2 millones que lo observado la semana anterior. Por su parte, en las FPC no se registraron operaciones.

Cabe mencionar que el promedio diario de intereses pagados por FPI al sistema bancario en la semana en análisis fue de L20.8 miles, menor en L3.0 miles que la semana anterior (L23.8 miles).

Facilidades Permanentes de Inversión y Crédito  
Del 16 al 22 de octubre de 2009  
(montos en miles de lempiras)

	FPI	Intereses pagados	FPC	Intereses recibidos
Promedio semana previa	310,000.0	23.8	0.0	0.0
16-Oct	556,000.0	0.0	-	-
19-Oct	520,000.0	46.3	-	-
20-Oct	680,000.0	14.4	-	-
21-Oct	880,000.0	18.9	-	-
22-Oct	760,000.0	24.4	-	-
Promedio Semanal	679,200.0	20.8	0.0	0.0



## II. INDICADORES SEMANALES DEL RESTO DEL SISTEMA BANCARIO

### A. CRÉDITO AL SECTOR PRIVADO

Al 22 de octubre de 2009, el crédito del sistema bancario al sector privado ascendió a L123,716.7 millones, saldo ligeramente inferior al observado durante igual período de 2008. Este comportamiento difiere del observado el año anterior, cuando se registró una tasa de crecimiento interanual de 18.6%.

El crédito en moneda extranjera refleja una contracción de 15.5% (incremento de 12.5%, en 2008); mientras que el crédito en moneda nacional registra un aumento de 5.9%, inferior al registrado en similar fecha del año anterior (21.1%).

Durante la semana analizada, el crédito total mostró un aumento de L404.8 millones, producto de los incrementos en el crédito en moneda extranjera en L354.8 millones y en moneda nacional en L50.1 millones; dichos incrementos se explican principalmente por créditos otorgados a empresas de los sectores industria y comercio.

Al 23 de octubre de 2009, el fideicomiso BCH-BANHPROVI ha colocado a través del sistema financiero L5,449.9 millones, destinados a incentivar los sectores vivienda (L2,798.5 millones), producción (L2,372.1 millones) y microcréditos (L279.3 millones). A esta misma fecha el BCH ha trasladado a Banhprovi L5,958.0

Gráfico 13  
Crédito del Sector Bancario al Sector Privado  
(Variaciones porcentuales interanuales)

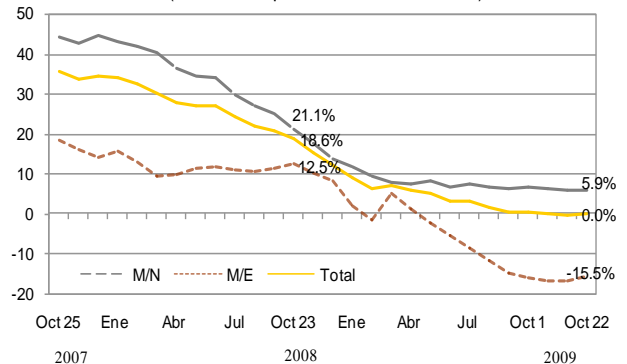
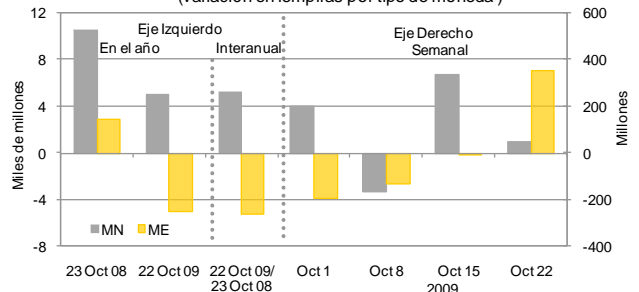


Gráfico 14  
Crédito al Sector Privado  
(variación en lempiras por tipo de moneda)



millones, el cual es mayor en L800.0 millones al reportado la semana anterior (L5,158.0 millones).

Al 30 de septiembre de 2009, el saldo del crédito en moneda extranjera otorgado por las oficinas de representación de bancos extranjeros ascendió a L496.4 millones (US\$26.3 millones).

## B. CAPTACIÓN DE RECURSOS MONETARIOS

Al 22 de octubre de 2009, el sistema bancario mantiene recursos totales del sector privado por el orden de L121,783.7 millones, el cual muestra una contracción de 0.8% (aumento de 14.5% en el mismo período de 2008).

En esta semana, la captación en moneda nacional presenta una variación interanual negativa de 0.4%, inferior en 11.6 pp a la registrada en 2008 (11.2%). Por su parte, los depósitos en moneda extranjera muestran una contracción de 1.9%, menor en 24.5 pp a la registrada en similar fecha del año anterior (22.6%).

Entre el 15 y el 22 de octubre de 2009, el saldo de la captación total disminuyó en L153.3 millones, producto de la caída en los depósitos en moneda extranjera por L314.9 millones (principalmente por retiro de depósitos de empresas de los sectores industria, comercio y servicio; así como de empresas productoras de energía térmica y distribuidoras de productos derivados de petróleo); contrarrestado por el aumento en la captación en moneda nacional de L161.7 millones, el cual es explicado por depósitos realizados por empresas de los sectores comercio y servicio; así como de empresas generadoras de energía térmica.

## C. LIQUIDEZ BANCARIA

### C.1 En Moneda Nacional

Al 22 de octubre de 2009, la liquidez total del sistema bancario es de L23,357.7 millones, ésta incluye:

- Exigibilidades por un monto de L15,783.9 millones (caja más depósitos en BCH por L5,261.2 millones e inversiones obligatorias por L10,522.7 millones);
- Recursos excedentes por L2,330.7 millones (L1,556.1 millones en caja y depósitos en BCH e inversiones obligatorias por L774.6 millones); así como
- Inversiones voluntarias por L5,243.1 millones (de las cuales FPI por L630.0 millones).

A la fecha analizada, la liquidez total en moneda nacional del sistema financiero es mayor en L253.1 millones a la observada la semana anterior, como consecuencia principalmente del aumento de L684.8 millones en las inversiones voluntarias; contrarrestado por la caída de L431.7 millones en los excedentes de caja y depósitos en el BCH.

Información preliminar del encaje correspondiente a la catorcena del 26 de septiembre al 9 de octubre de 2009, indica que el sistema bancario presenta una tasa efectiva de encaje de 8.9% y para inversiones obligatorias de

Gráfico 15  
Depósitos del Sector Privado en el Sistema Bancario  
(Variaciones porcentuales interanuales)

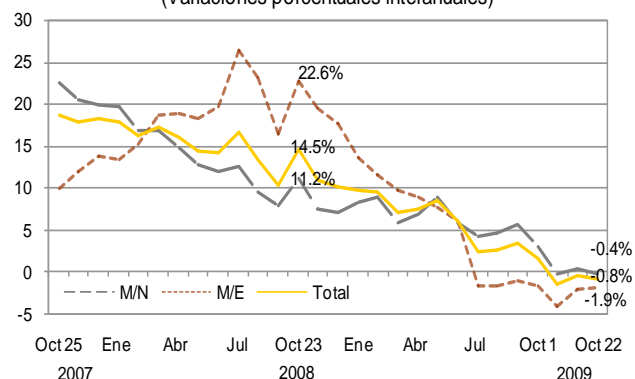


Gráfico 16  
Obligaciones con Privados  
(variación en lempiras por tipo de moneda)

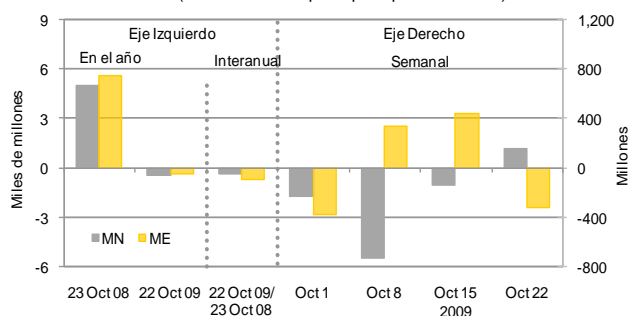
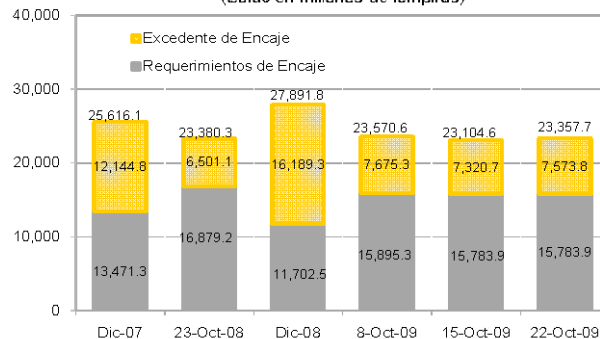


Gráfico 17  
Liquidez Total del Sistema Financiero en MN<sup>1/</sup>  
(Saldo en millones de lempiras)



<sup>1/</sup> Incluye Inversiones Voluntarias



### A.1.3 Bonos de Gobierno de Honduras

Cabe mencionar que la subasta de Bonos del Gobierno de Honduras del 27 de octubre de 2009, se declaró desierta debido a la falta de presentación de ofertas.

### A.2 En Moneda Extranjera

La subasta de Letras del BCH en Moneda Extranjera realizada el 21 de octubre de 2009, se declaró desierta, debido a la falta de la presentación de por lo menos dos (2) ofertas competitivas.

## IV. MERCADO CAMBIARIO

### A. COMPRAS

Al 22 de octubre de 2009, la compra de divisas del BCH a los agentes cambiarios autorizados, fue de US\$5,124.3 millones (US\$4,638.8 millones al sistema bancario y US\$485.5 millones a las casas de cambio), menor en US\$1,069.9 millones (17.3%) al compararse con las compras acumuladas en igual período de 2008, cuando registró un monto de US\$6,194.2 millones.

En la semana que finalizó el 20 de agosto de 2009, el precio promedio de la compra de divisas se ubicó en L18.8951 por US\$1.00.

### B. NEGOCIACIÓN PÚBLICA DE DIVISAS

El monto de la venta de divisas mediante el Sistema Electrónico de Negociación de Divisas (SENDI) del BCH se situó en US\$5,966.4 millones, inferior en US\$725.5 millones (10.8%) al adjudicado en similar período del año anterior, cuando se observó un monto de US\$6,691.9 millones.

El 22 de octubre de 2009, el precio de referencia de la subasta de divisas fue de L18.8951 por US\$1.00, igual al registrado durante 2009 y al cierre de 2008.

