



**RESUMEN EJECUTIVO SEMANAL**  
**(del 11 al 17 de diciembre de 2009)**

**CONTENIDO**

<b>I.</b>	<b>COMPORTAMIENTO DE LAS PRINCIPALES CUENTAS DEL BALANCE DEL BANCO CENTRAL DE HONDURAS.....</b>	<b>1</b>
<b>II.</b>	<b>INDICADORES SEMANALES DEL RESTO DEL SISTEMA BANCARIO.....</b>	<b>6</b>
<b>III.</b>	<b>OPERACIONES DE MERCADO ABIERTO.....</b>	<b>8</b>
<b>IV.</b>	<b>MERCADO CAMBIARIO.....</b>	<b>9</b>
<b>V.</b>	<b>ANEXOS ESTADÍSTICOS</b>	
	1. Balance Semanal Consolidado del Banco Central de Honduras	
	2. Reservas Internacionales Netas del BCH	
	3. Crédito del BCH al Sector Público no Financiero	
	4. Indicadores Monetarios del Resto del Sistema Bancario	
	5. Compra y Venta de Divisas por el Sistema Bancario y Casas de Cambio	
	6. Precio Promedio Ponderado de Compra y Venta del Dólar en los Diferentes Mercados, Brecha Cambiaria y Precios de Subasta	
	7. Sistema de Adjudicación Pública de Divisa	

## I. COMPORTAMIENTO DE LAS PRINCIPALES CUENTAS DEL BALANCE DEL BANCO CENTRAL DE HONDURAS

### A. RESERVAS INTERNACIONALES DEL BCH

Los Activos de Reserva Oficial al 17 de diciembre de 2009, registraron un saldo de US\$2,300.5 millones, mostrando una caída de US\$390.0 millones, con respecto al saldo registrado a finales de 2008 (US\$2,690.5 millones). En similar período del año anterior se observó un descenso de US\$92.5 millones.

A esta fecha, el saldo de las Reservas Internacionales Netas (RIN) del BCH se ubicó en US\$2,083.3 millones, revelando un decremento de US\$376.7 millones, con respecto al saldo observado a finales de 2008 (US\$2,460.0 millones), mientras que en similar período del año previo, la pérdida fue de US\$104.7 millones.

El comportamiento de las RIN en 2009, se explica principalmente por mayores ventas de divisas<sup>1</sup>, las que fueron superiores en US\$953.4 millones, respecto a las compras realizadas a los agentes cambiarios autorizados, así como por el aumento en los pasivos internacionales de corto plazo de US\$4.5 millones; estos egresos fueron compensados en parte, por otros ingresos netos de US\$409.5 millones (de los cuales, US\$208.1 millones por inversiones obligatorias en moneda extranjera, US\$156.9 millones por asignación de DEG y US\$25.0 millones por depósitos para encaje en moneda extranjera), donaciones de US\$108.2 millones, desembolsos netos de US\$59.6 millones y un flujo positivo en el saldo de divisas por liquidar de US\$2.4 millones, así como por la reducción en las obligaciones con el FMI de US\$1.5 millones.

Flujo de Divisas del Banco Central de Honduras  
(en millones de US\$)

	En el año		En la semana		Variación Interanual
	Dic.18/2008 Dic. 31/2007	Dic.17/2009 Dic. 31/2008	Dic.10/2009 Dic.3/2009	Dic.17/2009 Dic.10/2009	
<b>Saldo Inicial RIN</b>	<b>2,514.3</b>	<b>2,460.0</b>	<b>2,019.0</b>	<b>2,050.1</b>	
<b>(+) Ingresos</b>	<b>8,810.5</b>	<b>7,714.5</b>	<b>174.5</b>	<b>185.0</b>	<b>-1,096.1</b>
Compra de Divisas	7,373.5	6,141.0	134.7	168.8	-1,232.5
Desembolsos Oficiales	261.7	281.4	2.2	0.0	19.7
d.c. Petrocaribe	95.6	149.4	0.0	0.0	53.8
ALBA	0.0	50.0	0.0	0.0	50.0
Donaciones	57.1	108.2	16.7	5.0	51.1
Otros Ingresos <sup>1/</sup>	1,118.2	1,183.8	21.0	11.2	65.6
<b>(-) Egresos</b>	<b>8,901.7</b>	<b>8,090.6</b>	<b>146.5</b>	<b>161.5</b>	<b>-811.2</b>
Venta de Divisas	6,316.2	6,061.4	110.4	117.6	-254.7
Combustibles <sup>2/</sup>	1,584.1	1,033.0	23.5	32.4	-551.1
Servicio de Deuda	89.4	221.8	4.3	0.3	132.4
d.c. Petrocaribe	0.0	140.9	0.0	0.0	140.9
Otros Egresos <sup>1/</sup>	912.0	774.3	8.3	11.2	-137.7
(+) Ctas. por Liquidar <sup>3/</sup>	-14.1	2.4	6.6	9.7	16.5
(-) Posición Neta FMI	1.2	-1.5	0.0	0.0	-2.6
(-) Pasivos Int. C/P	-1.9	4.5	3.5	0.1	6.3
<b>Saldo Final RIN</b>	<b>2,409.6</b>	<b>2,083.3</b>	<b>2,050.1</b>	<b>2,083.3</b>	
<b>Variación RIN</b>	<b>-104.7</b>	<b>-376.7</b>	<b>31.1</b>	<b>33.2</b>	

<sup>1/</sup> Incluye depósitos para encaje e inversiones obligatorias en m/e del Sistema Financiero (aumentos y disminuciones según posición) y la asignación de DEG.

<sup>2/</sup> Incluye ventas en subasta y directas para importación de combustibles.

<sup>3/</sup> Compra/venta de divisas pendientes de liquidar.

Gráfico 1  
Reservas Internacionales Netas del BCH  
(saldos semanales en millones de US\$)

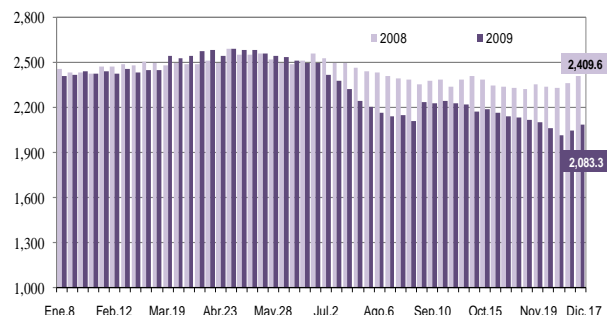
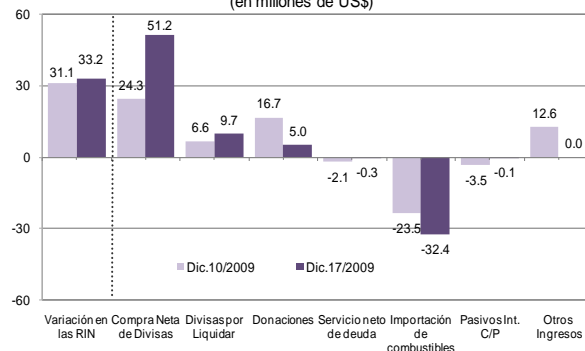


Gráfico 2  
Factores que Explican la Variación Semanal en las RIN  
(en millones de US\$)



<sup>1</sup> Incluye venta de divisas en subasta para la adquisición de combustibles.

El saldo de las RIN entre el 10 y el 17 de diciembre de 2009, mostró un alza de US\$33.2 millones (ganancia de US\$31.1 millones la semana anterior), producto principalmente, de la compra neta de divisas en subasta por US\$51.2 millones, un flujo positivo en el saldo de divisas por liquidar de US\$9.7 millones y donaciones de US\$5.0 millones; estas variaciones se contrarrestaron por la venta de divisas para la importación de combustibles de US\$32.4 millones y servicio de deuda de US\$0.3 millón (acreedores bilaterales), así como por el ascenso en los pasivos internacionales de corto plazo de US\$0.1 millón.

El indicador de la cobertura de Activos de Reserva Oficial a meses de importaciones de bienes y servicios (bys), según metodología del FMI al 17 de diciembre de 2009 es de 3.4 meses de importación de bys, superior al nivel observado la semana anterior (3.3 meses de importación de bys), pero inferior al registrado al cierre de 2008 (4.2 meses de importación de bys).

De acuerdo con la metodología utilizada por la Secretaría Ejecutiva del Consejo Monetario Centroamericano (SECMCA), a septiembre de 2009, las RIN del BCH cubren 4.3 meses de importación de bys, mayor al observado a diciembre de 2008 (3.6 meses de importación de bys). Cabe mencionar que tal indicador, se ubica sobre los niveles registrados de meses de importación de bys para República Dominicana (2.8 meses), pero bajo los niveles del resto de países del área centroamericana.

Mientras que la cobertura de las RIN del BCH sobre la Oferta Monetaria (M2), a septiembre de 2009, es de 42.9%; este indicador representa la capacidad del BCH para respaldar las obligaciones en moneda nacional del sistema bancario. Asimismo, en comparación con los países del área, Honduras se ubica sobre los niveles observados de República Dominicana (19.0%) y El Salvador (25.4%), pero inferior al de Guatemala (43.6%) y similar al de Costa Rica (42.5%).

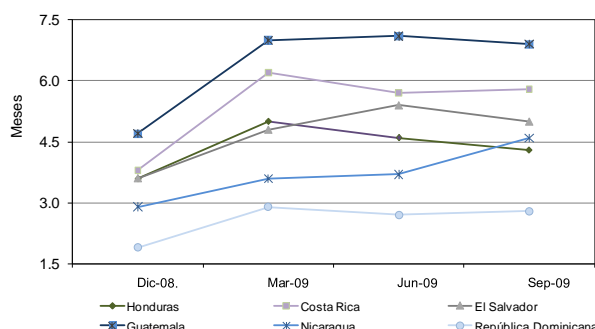
RIN del BCH/Oferta Monetaria M/N (M2)  
(En porcentajes)

	Dic-08	Mar-09	Jun-09	Sep-09
Honduras	45.4	46.5	45.1	42.9
Costa Rica	39.0	42.2	40.9	43.5
El Salvador	24.9	24.6	27.1	25.4
Guatemala	38.0	42.7	42.9	43.6
República Dominicana	19.2	18.6	17.9	19.0

Fuente: Secretaría Ejecutiva del Consejo Monetario

Información preliminar de la balanza cambiaria indica que el ingreso de divisas proveniente de las compras efectuadas a los agentes cambiarios al 17 de diciembre de 2009, presenta un decremento interanual de 16.0% (US\$1,171.1 millones), situación contraria a lo suscitado en similar período del año anterior, cuando se mostró un incremento de 17.6% (US\$1,091.4 millones). El comportamiento en los ingresos de 2009, es resultado básicamente de los decrementos

Gráfico 3  
Cobertura de RIN en Meses de Importación de Bienes y Servicios <sup>1/</sup>



<sup>1/</sup> Corresponde a las Reservas Internacionales Netas del Banco Central divididas entre el promedio mensual de las importaciones.

Nota: Información de Guatemala a agosto de 2009

Fuente: SECMCA y Bancos Centrales de Centroamérica incluyendo a República Dominicana.

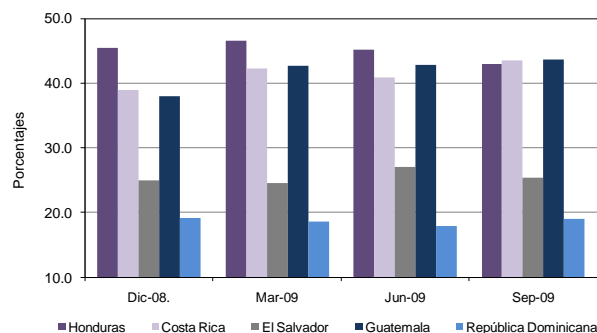
RIN/Importaciones de Bienes y Servicios <sup>1/</sup>

	Dic-08	Mar-09	Jun-09	Sep-09
Honduras	3.6	5.0	4.6	4.3
Costa Rica	3.8	6.2	5.7	5.8
El Salvador	3.6	4.8	5.4	5.0
Guatemala	4.7	7.0	7.1	6.9
Nicaragua	2.9	3.6	3.7	4.6
República Dominicana	1.9	2.9	2.7	2.8

<sup>1/</sup> Meses de importación de bienes y servicios.

Fuente: Secretaría Ejecutiva del Consejo Monetario

Gráfico 4  
Cobertura RIN/M2



Nota: La información presentada de Costa Rica a septiembre de 2009, corresponde a datos de agosto de 2009.

Fuente: SECMCA y Bancos Centrales de Centroamérica incluyendo a República Dominicana.

Ingresos Acumulados de Divisas por Origen  
(en millones de US\$)

Principales Actividades	Montos acumulados en el año				Variaciones Interanuales			Variación Semanal		
	17/12/2007	17/12/2008	10/12/2009	17/12/2009	Absolutas		Absolutas	Relativas		
					2008-2007	2009-2008		2008-2007	2009-2008	
Exportaciones de Bienes	1,141.7	1,397.1	1,200.0	1,240.0	255.4	(157.2)	22.4	(11.2)	39.9	3.3
Procesamiento y Maquilado	849.8	1,013.1	696.4	732.2	163.4	(280.9)	19.2	(27.7)	35.8	5.1
Servicios	573.6	793.0	625.4	639.2	219.4	(153.9)	38.3	(19.4)	13.8	2.2
d. c. Gastos de Viajero	273.6	380.3	307.1	318.0	106.6	(62.2)	39.0	(16.4)	10.9	3.6
Renta	127.4	201.9	93.0	95.2	74.5	(106.7)	58.5	(52.9)	2.2	2.3
Remesas Familiares	2,408.3	2,604.1	2,269.7	2,319.3	195.8	(284.8)	8.1	(10.9)	49.6	2.2
Movimientos de Capital y Financieros	908.7	1,122.8	904.8	934.6	214.0	(188.2)	23.6	(16.8)	29.8	3.3
Capital Sector Privado	714.6	963.5	844.6	870.6	248.9	(93.0)	34.8	(9.6)	26.0	3.1
d. c. Inv. Extranjera Directa	356.3	521.9	464.7	475.4	165.7	(46.6)	46.5	(8.9)	10.7	2.3
Capital Sector Bancario	194.1	159.2	60.2	64.0	(34.9)	(95.2)	(18.0)	(59.8)	3.8	6.3
Otros rubros	208.5	177.2	170.8	177.8	(31.3)	0.6	(15.0)	0.3	7.0	4.1
<b>Total</b>	<b>6,217.9</b>	<b>7,309.3</b>	<b>5,960.2</b>	<b>6,138.3</b>	<b>1,091.4</b>	<b>(1,171.1)</b>	<b>17.6</b>	<b>(16.0)</b>	<b>178.1</b>	<b>3.0</b>

registrados en los flujos de divisas provenientes de remesas familiares por US\$284.8 millones (10.9%), procesamiento y maquilado por US\$280.9 millones (27.7%), movimientos de capital y financieros por US\$188.2 millones (16.8%), exportaciones de bienes por US\$157.2 millones (11.2%) y de servicios en US\$153.9 millones (19.4%), así como de renta por US\$106.7 millones (52.9%).

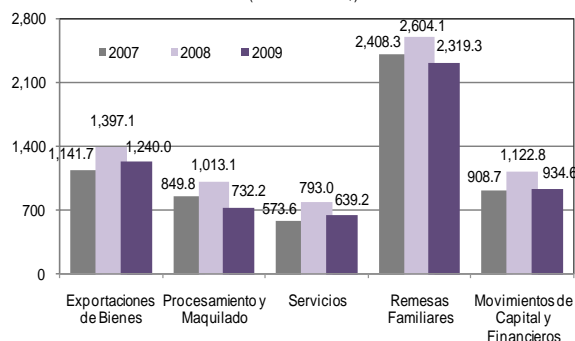
En lo concerniente al rubro de exportaciones de servicios, el mismo se compone principalmente de gastos de viajero en US\$318.0 millones (49.7%), construcción e ingeniería en US\$94.1 millones (14.7%), gastos empresariales en US\$46.6 millones (7.3%), transporte en US\$43.1 millones (6.7%) y gastos gubernamentales en US\$41.0 millones (6.4%). En la fecha analizada los gastos de viajero fueron captados en un 97.9% por los bancos comerciales y el resto por las casas de cambio.

En la semana comprendida del 11 al 17 de diciembre de 2009, los ingresos de divisas registraron un incremento de 3.0% (US\$178.1 millones), resultado de los aumentos en los ingresos por remesas familiares en US\$49.6 millones, exportaciones de bienes en US\$39.9 millones, procesamiento y maquilado en US\$35.8 millones, movimientos de capital y financieros en US\$29.8 millones (de los cuales, US\$26.0 millones por capital del sector privado), exportaciones de servicios en US\$13.8 millones y renta en US\$2.2 millones.

Por otra parte, los montos adjudicados de divisas por actividad económica mediante subasta del BCH al 17 de diciembre de 2009, registraron una caída interanual de 9.8% (US\$773.1 millones), mientras que en igual período de 2008, aumentaron en 19.7% (US\$1,290.5 millones). En 2009, los sectores que influyeron en la caída interanual fueron: combustibles con una reducción de US\$533.7 millones (34.1%), comercio de US\$277.9 millones (12.2%), industria manufacturera de US\$36.5 millones (2.3%), financiero de US\$35.8 millones (3.6%) y agroindustria de US\$5.9 millones (6.8%); variaciones que se contrarrestan por los incrementos en los sectores de comunicaciones en US\$44.5 millones (19.5%) y servicios en US\$26.3 millones (6.6%).

En la semana bajo análisis, la venta de divisas se incrementó en 2.2% (US\$150.0 millones), variación que fue influenciada principalmente por los aumentos en la adjudicación de los sectores comercio en US\$43.2 millones, combustibles en US\$32.4 millones, industria manufacturera en US\$28.0 millones, financiero en US\$19.1 millones y servicios en US\$7.3 millones.

Gráfico 5  
Ingresos Acumulados de Divisas por Origen  
al 17 de diciembre de cada año  
(millones de US\$)

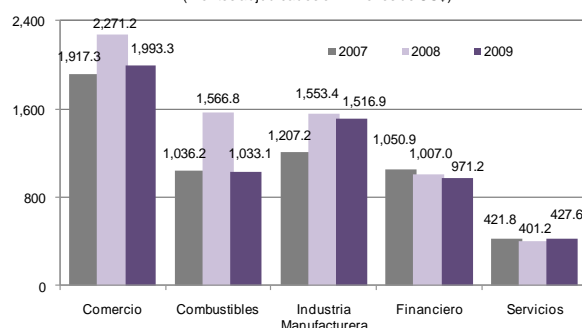


Egresos Acumulados de Divisas por Actividad Económica  
(en millones de US\$)

Principales Actividades	Montos acumulados en el año				Variaciones Interanuales				Variación Semanal	
					Absolutas		Relativas		Absolutas	Relativas
	17/12/2007	17/12/2008	10/12/2009	17/12/2009	2008-2007	2009-2008	2008-2007	2009-2008	Dic. 17/2009 Dic. 10/2009	Dic. 17/2009 Dic. 10/2009
Comercio	1,917.3	2,271.2	1,960.1	1,993.3	363.9	(277.9)	18.5	(12.2)	43.2	2.2
Industria Manufacturera	1,207.2	1,563.4	1,498.9	1,516.9	346.2	(36.5)	28.7	(2.3)	28.0	1.9
Financiero	1,050.9	1,007.0	952.1	971.2	(44.0)	(35.8)	(4.2)	(3.6)	19.1	2.0
Combustibles	1,036.2	1,566.8	1,000.7	1,033.1	530.5	(533.7)	51.2	(34.1)	32.4	3.2
Servicios	421.8	401.2	420.3	427.6	(20.6)	26.3	(4.9)	6.6	7.3	1.7
Comunicaciones	204.8	228.1	270.3	272.6	23.3	44.5	11.4	19.5	2.3	0.8
Agroindustria	93.9	85.6	79.1	79.7	(8.3)	(5.9)	(8.8)	(6.8)	0.6	0.7
Otras actividades <sup>1/</sup>	627.6	736.9	765.4	782.6	109.4	45.7	17.4	6.2	17.2	2.3
<b>Total</b>	<b>6,559.6</b>	<b>7,850.1</b>	<b>6,927.0</b>	<b>7,077.0</b>	<b>1,290.5</b>	<b>(773.1)</b>	<b>19.7</b>	<b>(9.8)</b>	<b>150.0</b>	<b>2.2</b>

<sup>1/</sup> Incluye otras actividades económicas.

Gráfico 6  
Venta de Divisas por Actividad Económica  
al 17 de diciembre de cada año  
(montos adjudicados en millones de US\$)



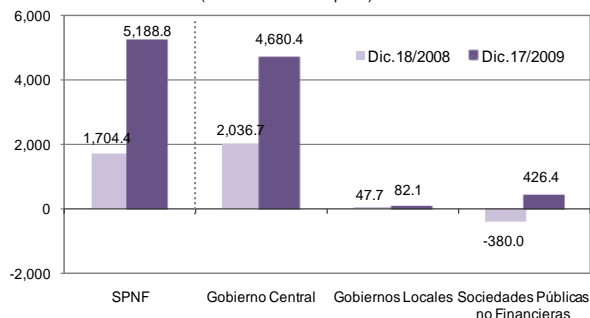
**B. CRÉDITO NETO DEL BCH AL SECTOR PÚBLICO NO FINANCIERO (SPNF)**

Al 17 de diciembre de 2009, el crédito neto otorgado por el BCH al SPNF, refleja un incremento de L5,188.8 millones con relación a diciembre de 2008 (en similar período del año anterior el aumento fue de L1,704.4 millones). Dicho comportamiento en 2009, resulta de los aumentos en el crédito neto al Gobierno Central por L4,680.4 millones, a las Sociedades Públicas no Financieras por L426.4 millones y a los Gobiernos Locales por L82.1 millones (básicamente por la reducción en las inversiones en Letras del BCH).

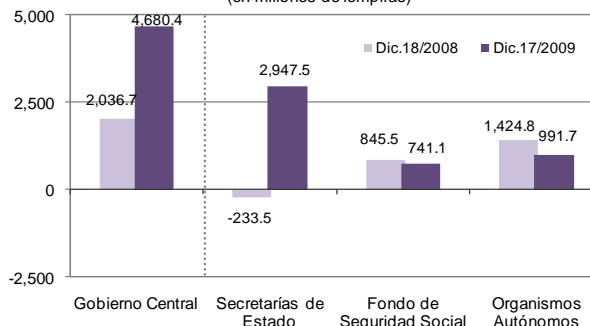
La variación del crédito neto al Gobierno Central, resulta principalmente del aumento en el crédito bruto por L3,590.0 millones, así como de los decrementos en las inversiones en Letras del BCH por L1,757.0 millones (reducciones en la tenencia del Injupemp por L1,384.5 millones y del IHSS por L664.2 millones, compensadas por los aumentos en la tenencia de las Secretarías de Estado por L210.1 millones y del IPM por L81.6 millones) y en los depósitos de las Secretarías de Estado en L881.9 millones, del Injupemp en L87.1 millones, del IHSS en L76.9 millones y del INFOP en L39.3 millones; movimientos que se contrarrestaron en parte, con los aumentos en los depósitos de la TGR por L1,314.3 millones, de la UNAH por L347.2 millones, del Inprema por L51.9 millones y de la UPNFM por L17.7 millones.

El comportamiento observado en el crédito neto a las Sociedades Públicas no Financieras se explica esencialmente por los descensos en las inversiones en Letras del BCH en Moneda Extranjera y en los depósitos de HONDUTEL por L294.0 millones y L64.5 millones, respectivamente, así como en los depósitos de la ENEE en L33.7 millones, del SANAA en L24.0 millones y de la ENP en L4.0 millones.

**Gráfico 7**  
**Crédito Neto del BCH al SPNF**  
Variaciones absolutas acumuladas a la fecha indicada  
(en millones de lempiras)



**Gráfico 8**  
**Crédito Neto del BCH al Gobierno Central**  
Variaciones absolutas acumuladas a la fecha indicada  
(en millones de lempiras)



**Crédito Neto del BCH al Sector Público no Financiero**  
(variaciones absolutas en millones de lempiras)

	En el año		En la semana	
	Dic.18/2008 Dic.31/2007	Dic.17/2009 Dic.31/2008	Dic.10/2009 Dic.3/2009	Dic.17/2009 Dic.10/2009
<b>CRÉDITO NETO AL SPNF</b>	<b>1,704.4</b>	<b>5,188.8</b>	<b>1,441.0</b>	<b>-265.9</b>
<b>Gobierno General</b>	<b>2,084.4</b>	<b>4,762.4</b>	<b>1,414.0</b>	<b>-472.2</b>
<b>Gobierno Central</b>	<b>2,036.7</b>	<b>4,680.4</b>	<b>1,414.0</b>	<b>-472.2</b>
<b>Secretarías de Estado <sup>1/</sup></b>	<b>-233.5</b>	<b>2,947.5</b>	<b>1,563.3</b>	<b>-944.5</b>
Crédito Bruto	1,137.9	3,590.0	0.0	-9.6
Depósitos Transferibles	1,370.3	294.8	-1,361.5	998.8
Depósitos de la TGR	675.2	1,314.3	-1,598.8	993.9
Otros Depósitos Transferibles m/e	695.1	-1,019.5	237.3	4.8
Otros Depósitos	41.8	137.6	-201.4	-63.8
Inversiones en Letras del BCH	-40.7	210.1	-0.4	0.0
<b>Fondo de Seguridad Social</b>	<b>845.5</b>	<b>741.1</b>	<b>-25.7</b>	<b>157.1</b>
Crédito Bruto	0.0	0.0	0.0	0.0
Depósitos Transferibles	-122.7	-76.9	26.0	-157.0
Inversiones en Letras del BCH	-722.7	-664.2	-0.3	0.0
<b>Organismos Autónomos</b>	<b>1,424.8</b>	<b>991.7</b>	<b>-123.6</b>	<b>315.3</b>
Crédito Bruto	0.0	0.0	0.0	0.0
Depósitos Transferibles	156.0	311.2	-123.6	-315.4
d.c. INPREMA	5.3	51.9	9.9	-5.7
UNAH	218.6	347.2	86.2	-216.8
INJUPEMP	-21.0	-87.1	49.2	-56.9
UPNFM	4.0	17.7	-2.8	-3.4
INFOP	-43.9	-39.3	-6.9	-22.2
IHNFA	-0.3	0.2	-15.0	-0.6
IHT	-1.5	2.5	-2.3	-3.4
INE	-9.4	-0.3	-0.1	-1.2
IPM	0.0	9.5	0.0	0.0
Inversiones en Letras del BCH	-1,580.8	-1,302.9	0.0	0.1
INJUPEMP	-1,521.4	-1,384.5	0.0	0.0
INPREMA	-59.4	0.0	0.0	0.0
IPM	0.0	81.6	0.0	0.1
<b>Gobiernos Locales</b>	<b>47.7</b>	<b>82.1</b>	<b>0.0</b>	<b>0.0</b>
<b>Sociedades Públicas no Financieras</b>	<b>-380.0</b>	<b>426.4</b>	<b>27.1</b>	<b>206.3</b>
Crédito Bruto	0.0	0.0	0.0	0.0
Depósitos Transferibles	-255.1	-132.4	-27.0	-19.7
d.c. HONDUTEL	-68.3	-64.5	-40.5	7.7
ENIE	-27.8	-33.7	0.0	0.0
ENP	-143.7	-4.0	10.9	-7.1
SANAA	-9.9	-24.0	7.9	-22.9
FNH	9.6	-0.5	-0.2	-0.3
ICF <sup>2/</sup>	-19.2	0.0	0.0	0.0
Otros Depósitos	0.0	0.0	0.0	0.0
Inversiones en Letras del BCH en M/E	635.0	-294.0	0.0	-186.6

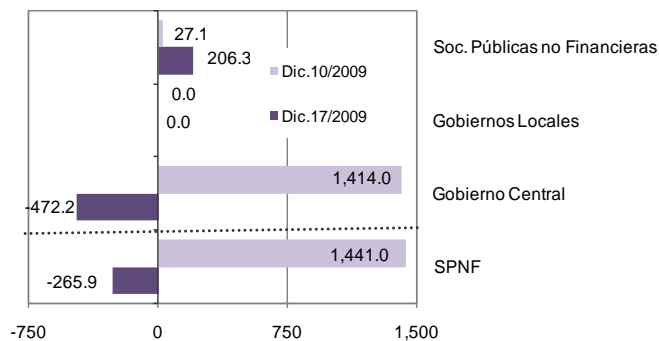
<sup>1/</sup> Incluye organismos desconcentrados.  
<sup>2/</sup> Instituto de Desarrollo y Conservación Forestal.

Entre el 10 y el 17 de diciembre de 2009, el saldo del crédito neto del BCH al SPNF disminuyó en L265.9 millones (la semana previa reportó un aumento de L1,441.0 millones), explicado por la reducción en el crédito neto al Gobierno Central de L472.2 millones, compensado por el alza en el crédito neto a las Sociedades Públicas no Financieras de L206.3 millones.

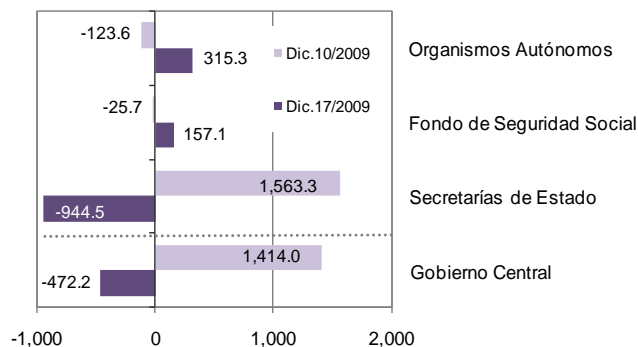
La caída en el crédito neto al Gobierno Central en la semana bajo análisis, se deriva esencialmente, del ascenso en los depósitos de la TGR por L993.9 millones, así como de la reducción en el crédito bruto por L9.6 millones; variaciones contrarrestadas esencialmente por los decrementos en los depósitos de la UNAH en L216.8 millones (en su mayoría por pago de sueldos y salarios y transferencias al sistema financiero), del IHSS en L157.0 millones (en parte por traslados al sistema financiero para pago de pensiones e inversiones), de las Secretarías de Estado en L59.0 millones, del Injupemp en L56.9 millones (suscripción de certificados de depósito en las OSD), del INFOP en L22.2 millones, del Inprema en L5.7 millones, del IHT en L3.4 millones y de la UPNFM en L3.4 millones.

La variación en el crédito neto a las Sociedades Públicas no Financieras, es resultado básicamente de los decrementos en las inversiones en Letras del BCH en Moneda Extranjera de HONDUTEL por L186.6 millones, en los depósitos del SANAA por L22.9 millones y del ENP por L7.1 millones; movimientos compensados en parte, por el aumento en los depósitos de HONDUTEL por L7.7 millones.

**Gráfico 9**  
**Crédito Neto del BCH al SPNF**  
Variaciones absolutas semanales  
(en millones de lempiras)



**Gráfico 10**  
**Crédito Neto del BCH al Gobierno Central**  
Variaciones absolutas semanales  
(en millones de lempiras)



### C. FACILIDADES PERMANENTES DE INVERSIÓN (FPI) Y CRÉDITO (FPC)

Entre el 11 y el 17 de diciembre de 2009, se registraron cuarenta y uno (41) transacciones en las FPI, con un promedio diario de L1,464.2 millones, mayor en L378.0 millones al promedio observado la semana previa, mientras que en las FPC no se registraron transacciones.

Cabe mencionar que durante esta semana el promedio de los intereses pagados fue de L56.2 miles, superior en L15.1 miles que los registrados la semana anterior (L41.1 miles).

**Facilidades Permanentes de Inversión y Crédito  
Del 11 al 17 de diciembre de 2009**  
(montos en miles de lempiras)

	F P I	Intereses pagados	F P C	Intereses recibidos
<b>Promedio semana previa</b>	<b>1,086,200.0</b>	<b>41.1</b>	<b>0.0</b>	<b>0.0</b>
11-Dic	1,505,000.0	31.6	-	-
14-Dic	1,643,000.0	125.4	-	-
15-Dic	1,470,000.0	45.6	-	-
16-Dic	1,355,000.0	40.8	-	-
17-Dic	1,348,000.0	37.6	-	-
<b>Promedio Semanal</b>	<b>1,464,200.0</b>	<b>56.2</b>	<b>0.0</b>	<b>0.0</b>

Nota: Los intereses pagados por FPI y recibidos por FPC, son cancelados un día después de la operación.

## II. INDICADORES SEMANALES DEL RESTO DEL SISTEMA BANCARIO

### A. CRÉDITO AL SECTOR PRIVADO

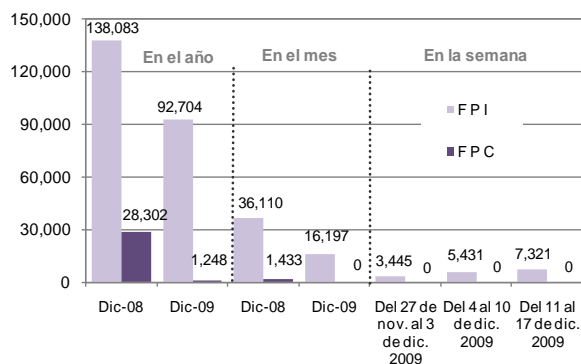
De acuerdo con los indicadores semanales reportados por las instituciones bancarias al 17 de diciembre de 2009, el crecimiento interanual del crédito total del sistema bancario al sector privado es de 1.4%, resultando inferior en 11.6 puntos porcentuales (pp) al observado en similar fecha de 2008 (13.0%), con lo que su saldo ascendió a L125,903.3 millones.

El comportamiento del crédito total es producto del incremento interanual observado en el crédito en moneda nacional de 7.6% (inferior en 7.2 pp al registrado doce meses atrás), contrarrestado con el comportamiento del crédito en moneda extranjera el que se contrajo en 15.4%, resultado que fue menor en 23.8 pp al observado en 2008.

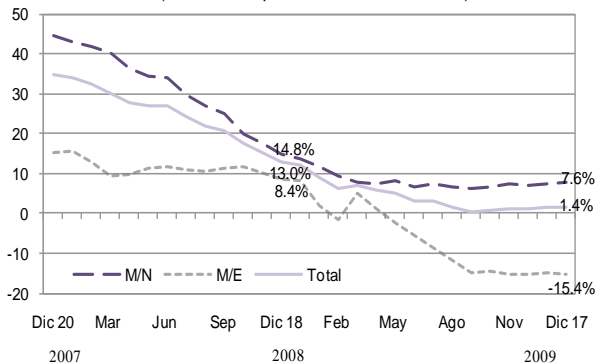
En la semana del 10 al 17 de noviembre de 2009, el crédito total aumentó en L384.7 millones, producto de los aumentos en el crédito en moneda nacional de L317.8 millones y de L66.8 millones en el crédito en moneda extranjera; dichos incrementos se explican principalmente por créditos otorgados a empresas de los sectores industria y propiedad raíz.

Al 18 de diciembre de 2009, el BCH ha trasladado en total L6,500.0 millones al fideicomiso BCH-BANHPROVI; a su vez Banhprovi ha colocado a través del sistema financiero L6,862.3 millones, destinados a incentivar los sectores vivienda (L3,905.2 millones), producción (L2,610.3 millones) y microcréditos (L346.9 millones); Es importante

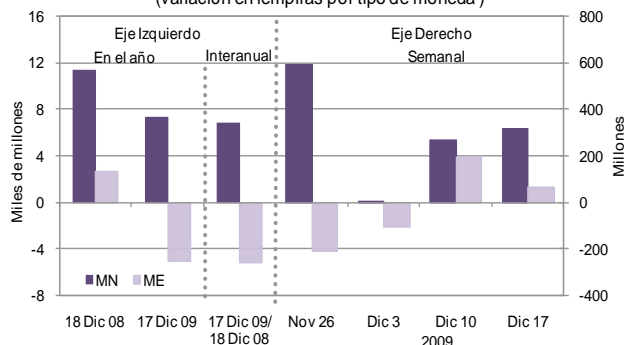
**Gráfico 11**  
**Facilidades Permanentes de Inversión (FPI) y de Crédito (FPC)**  
(montos en millones de lempiras)



**Gráfico 12**  
**Crédito del Sector Bancario al Sector Privado**  
(Variaciones porcentuales interanuales)



**Gráfico 13**  
**Crédito del Sector Bancario al Sector Privado**  
(variación en lempiras por tipo de moneda)



mencionar que la diferencia entre el monto trasladado por el BCH y el colocado por Banhprovi (L362.3 millones) corresponden a recuperaciones de préstamos otorgados a corto plazo que posteriormente se han vuelto a colocar.

Al 30 de noviembre de 2009, el saldo del crédito en moneda extranjera otorgado por las oficinas de representación de bancos extranjeros ascendió a L495.9 millones (US\$26.2 millones).

## B. CAPTACIÓN DE RECURSOS MONETARIOS

Al 17 de diciembre de 2009, los indicadores semanales denotan que el sistema bancario mantiene recursos totales del sector privado por L128,276.7 millones, presentando un crecimiento interanual de 5.5%, tasa inferior en 1.4 pp a la observada en similar fecha del año anterior (6.9%).

Los depósitos del sector privado en moneda nacional presentan un saldo de L90,138.9 millones, registrando una tasa de crecimiento interanual de 6.8% (4.5% al 18 de diciembre de 2008). Mientras que, el saldo de los depósitos en moneda extranjera fue de L38,137.8 millones, reflejando un aumento interanual de 2.5%, el que es menor al crecimiento de 13.1% observado en la misma fecha del año anterior.

Entre el 10 y el 17 de diciembre de 2009, el saldo de la captación total aumentó en L696.7 millones, resultado del crecimiento en la captación en moneda nacional de L911.7 (debido principalmente a pagos del décimo tercer mes realizados por el gobierno, los cuales son transferidos en depósitos al sistema bancario; así como por depósitos de empresas generadoras de energía térmica, distribuidoras de productos derivados de petróleo y empresas de los sectores industria y propiedad raíz); incremento que se contrarresta por la caída en la captación en moneda extranjera de L214.9 millones, la que se explica esencialmente por retiro de depósitos de empresas de los sectores industria y comunicación; así como de empresas distribuidoras de productos derivados de petróleo.

## C. LIQUIDEZ BANCARIA

### C.1 En Moneda Nacional

Al 17 de diciembre de 2009, la liquidez total del sistema bancario es de L25,360.0 millones, la que incluye:

- i) Exigibilidades por un monto de L15,997.4 millones (compuesto por caja más depósitos en BCH por L5,332.3 millones e inversiones obligatorias por L10,665.1 millones);
- ii) Recursos excedentes por L2,544.1 millones (L1,957.9 millones en caja y depósitos en BCH e inversiones obligatorias por L586.1 millones); así como
- iii) Inversiones voluntarias por L6,818.5 millones, de las cuales L1,348.0 millones son FPI.

Gráfico 14  
Depósitos del Sector Privado en el Sistema Bancario  
(Variaciones porcentuales interanuales)

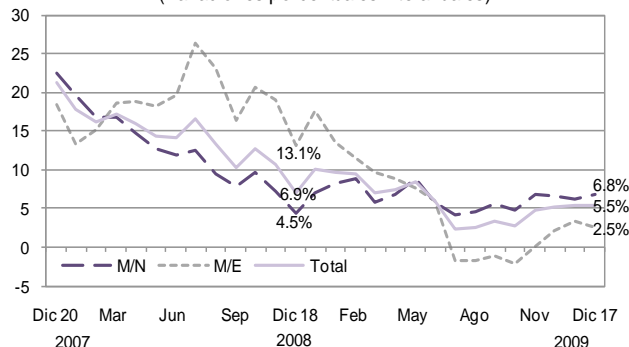


Gráfico 15  
Obligaciones del Sistema Bancario con el sector Privado  
(variación en lempiras por tipo de moneda)

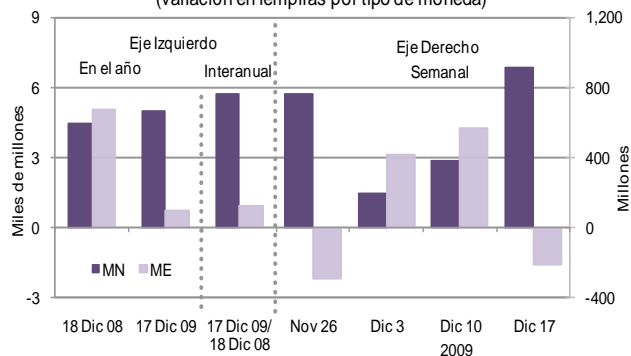
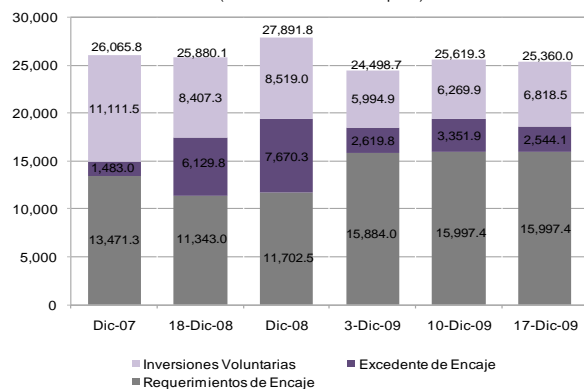


Gráfico 16  
Liquidez Total del Sistema Financiero en MN  
(Saldo en millones de lempiras)



A la fecha analizada la liquidez total del sistema financiero es menor en L259.3 millones a la observada la semana anterior, como consecuencia de la caída de L807.8 millones en los excedentes totales, la que fue compensada por el aumento de L548.6 millones en las inversiones voluntarias.

Información preliminar del encaje de la catorcena que corresponde del 21 de noviembre al 4 de diciembre de 2009, indica que el sistema bancario presenta una tasa de encaje efectiva total de 20.8% (encaje legal de 8.8% e inversiones obligatorias de 12.0%), que al compararse con la tasa de encaje requerida se excede en 2.8 pp.

## C.2 En Moneda Extranjera

El sistema bancario presenta al 17 de diciembre de 2009, una liquidez total de L21,877.0 millones, de la cual los recursos exigibles en moneda extranjera totalizaron L9,175.5 millones, los recursos en exceso de L10,859.8 millones (L1,009.8 millones en caja y depósitos en BCH, L92.3 millones en inversiones obligatorias y L9,757.7 millones en encaje adicional); e inversiones voluntarias de L1,841.7 millones.

A la fecha antes indicada, la liquidez en moneda extranjera del sistema financiero es menor en L779.8 millones a la observada la semana anterior, como resultado de la disminución de L808.9 millones en el excedente total, compensado por el aumento de L29.1 millones en las inversiones voluntarias.

De acuerdo con información preliminar correspondiente a la catorcena que finalizó el 4 de diciembre de 2009, el sistema bancario presenta una tasa de encaje efectiva total de 48.4% (encaje legal 14.2%, encaje adicional 23.9% e inversiones obligatorias 10.2%), con lo que el excedente total promedio alcanzó 24.4 pp.

## III. OPERACIONES DE MERCADO ABIERTO

### A. VENTA DE VALORES GUBERNAMENTALES

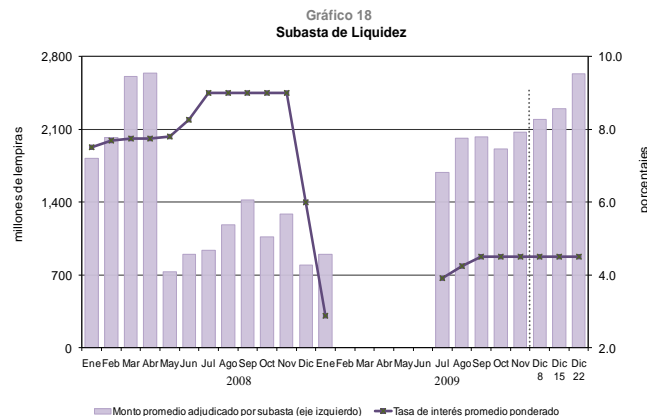
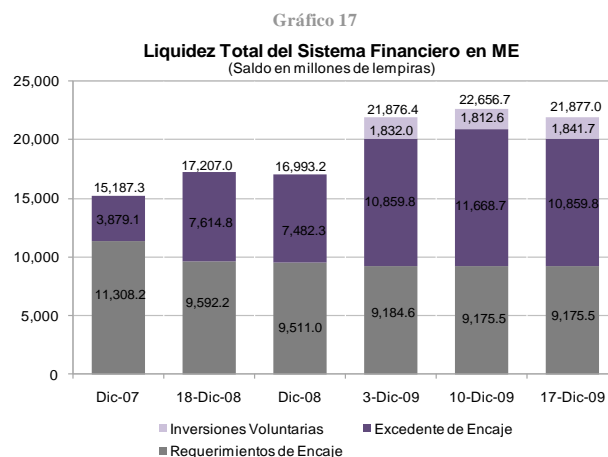
#### A.1 En Moneda Nacional

##### A.1.1 Subasta de Liquidez

En la subasta de liquidez realizada el 22 de diciembre de 2009, se anunciaron L1,000.0 millones, demandándose L2,636.3 millones, los cuales se adjudicaron en su totalidad a una tasa de interés promedio ponderado de 4.50%, igual a la Tasa de Política Monetaria vigente.

##### A.1.2 Subasta Estructural

En la subasta de Letras del BCH en Moneda Nacional del 22 de diciembre de 2009, ante la ausencia de vencimientos, se ofreció un monto de L1,000.0 millones, demandándose L54.5 millones, de los cuales se adjudicaron L52.4 millones; a favor de las OSD



L32.8 millones y de las OSF L19.6 millones, a una tasa de interés promedio ponderada de 6.06%.

La adjudicación por plazos se realizó de la siguiente manera: a 42 días un monto de L49.6 millones y a 105 días L2.8 millones, a tasas de interés promedios ponderadas de 6.05% y 6.18%, respectivamente.

Cabe mencionar que en dicha subasta, se presentaron siete (7) ofertas, de las cuales se rechazaron dos (2), debido a que excedía la tasa de corte requerida.

TASA DE INTERÉS PROMEDIO PONDERADO SUBASTA ESTRUCTURAL DE LETRAS DEL BCH EN MONEDA NACIONAL

PLAZO (DIAS)	SUBASTA DEL 15/12/2009	SUBASTA DEL 22/12/2009	DIFERENCIA 22/12/2009-15/12/2009
42	6.01	6.05	+0.04
105	6.18	6.18	-
133	6.35	-	-
259	6.60	-	-

### A.1.3 Bonos del Gobierno de Honduras

El 18 y 22 de diciembre de 2009, se realizaron colocaciones directas de Bonos del Gobierno de Honduras por montos de L40.0 millones y L69.0 millones, en su orden, ambas a favor de las OSD, de las cuales, L99.0 millones a un plazo de 4 años y a una tasa de rendimiento de 10.0% y L10.0 millones a un plazo de 5 años y a una tasa de rendimiento de 10.5%

### A.2 En Moneda Extranjera

En la subasta de Letras del BCH en Moneda Extranjera del 16 de diciembre de 2009, se demandó un monto de US\$1.5 millones (L28.3 millones), los cuales fueron adjudicados en su totalidad a favor de las OSD, a una tasa de interés promedio ponderada de 3.82%.

La adjudicación por plazos fue la siguiente: a 126 días US\$0.5 millón (L9.4 millones) a una tasa de interés promedio ponderada de 3.47% y a 322 días US\$1.0 millón (L18.9 millones) a una tasa de interés promedio ponderada de 3.99%.

## IV. MERCADO CAMBIARIO

### A. COMPRAS

La compra de divisas del BCH a los agentes cambiarios autorizados al 17 de diciembre de 2009, fue de US\$6,138.3 millones (US\$5,551.8 millones al sistema bancario y US\$586.5 millones a las casas de cambio), monto menor en US\$1,171.0 millones (16.0%) a las compras acumuladas en similar período de 2008.

En la semana que finalizó el 17 de diciembre de 2009, el precio promedio de la compra de divisas fue L18.8951 por US\$1.00.

Gráfico 19  
Subasta Estructural en Moneda Nacional

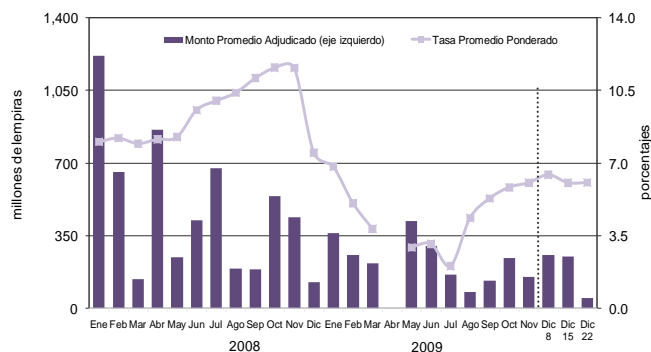


Gráfico 20  
Subasta Estructural en Moneda Extranjera

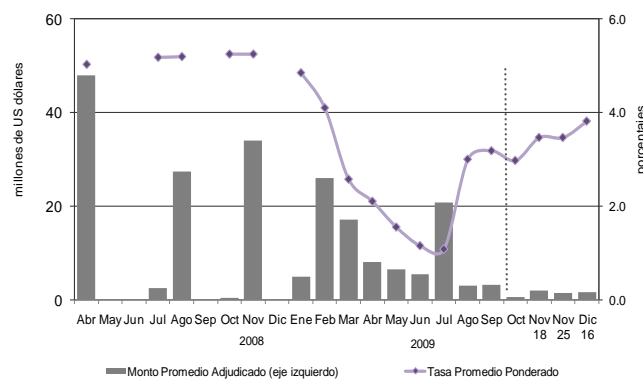
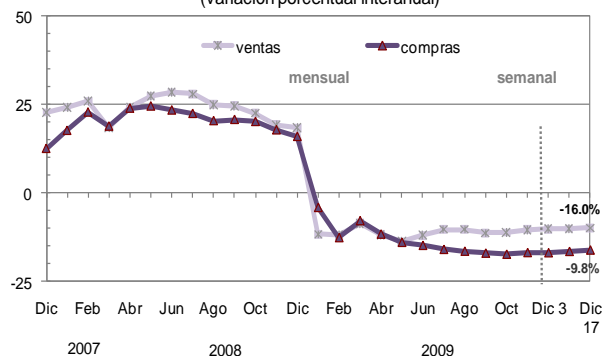


Gráfico 21  
Monto Transado en el Mercado Cambiario  
(variación porcentual interanual)



**B. NEGOCIACIÓN PÚBLICA DE DIVISAS**

Al 17 de diciembre de 2009, la venta de divisas mediante el Sistema Electrónico de Negociación de Divisas (SENDI) del BCH presenta un saldo de US\$7,077.0 millones, inferior en US\$773.1 millones (9.8%) al adjudicado en igual período del año anterior. En esta misma fecha, el precio de referencia de la subasta de divisas fue L18.8951 por US\$1.00, igual al observado en el transcurso de este año y al cierre de 2008.