



**RESUMEN EJECUTIVO SEMANAL
(del 10 al 16 de julio de 2009)**

CONTENIDO

I.	COMPORTAMIENTO DE LAS PRINCIPALES CUENTAS DEL BALANCE DEL BANCO CENTRAL DE HONDURAS.....	1
II.	INDICADORES SEMANALES DEL RESTO DEL SISTEMA BANCARIO.....	4
III.	OPERACIONES DE MERCADO ABIERTO.....	6
IV.	MERCADO CAMBIARIO.....	7
V.	ANEXOS ESTADÍSTICOS	
	1 Balance Semanal Consolidado del Banco Central de Honduras	
	2 Reservas Internacionales Netas del BCH	
	3 Crédito del BCH al Sector Público no Financiero	
	4 Indicadores Monetarios del Resto del Sistema Bancario	
	5 Compra y Venta de Divisas por el Sistema Bancario y Casas de Cambio	
	6 Precio Promedio Ponderado de Compra y Venta del Dólar en los Diferentes Mercados, Brecha Cambiaria y Precios de Subasta	
	7 Sistema de Adjudicación Pública de Divisa	

I. COMPORTAMIENTO DE LAS PRINCIPALES CUENTAS DEL BALANCE DEL BANCO CENTRAL DE HONDURAS¹

A. RESERVAS INTERNACIONALES LÍQUIDAS (RIL)

Al 16 de julio de 2009, las Reservas Internacionales Líquidas (RIL) del BCH, presentaron un saldo de US\$2,274.9 millones, inferior en US\$141.1 millones al compararse con el saldo observado a finales de 2008 (US\$2,416.0 millones), en similar fecha del año anterior, se registró un decremento de US\$20.9 millones.

La pérdida de RIL durante 2009, es explicada básicamente por mayores ventas de divisas² en US\$423.2 millones respecto a las compras realizadas a los agentes cambiarios autorizados y un flujo negativo de divisas por liquidar en US\$15.8 millones; variaciones compensadas en parte, por otros ingresos netos de US\$144.3 millones (de los cuales, US\$125.3 millones por inversiones por depósitos para encaje en moneda extranjera), desembolsos netos de US\$104.7 millones y donaciones de US\$49.2 millones.

A la fecha indicada, los activos de reserva oficial cubren 3.3 meses de importaciones de bienes y servicios (b y s), menor al nivel observado la semana anterior (3.4 meses de importación de b y s) y al registrado al cierre de 2008 (3.7 meses de importación de b y s).

Flujo de Divisas del Banco Central de Honduras (en millones de US\$)

	En el año		En la semana		Variación Interanual
	Jul.17/2008 Dic. 31/2007	Jul. 16/2009 Dic. 31/2008	Jul.9/2009 Jul.2/2009	Jul.16/2009 Jul.9/2009	
Saldo Inicial RIN	2,514.3	2,460.0	2,421.8	2,380.0	
(+) Ingresos	5,082.5	4,536.6	151.4	118.4	-546.0
Compra de Divisas	4,283.4	3,611.8	116.7	109.1	-671.6
Desembolsos Oficiales	96.1	269.0	19.1	0.5	172.9
d.c. Petrocaribe	0.0	149.3	19.0	0.5	149.3
ALBA	0.0	51.0	0.0	0.0	51.0
Donaciones	16.2	49.2	0.9	0.3	33.0
Otros Ingresos ^{1/}	686.8	606.5	14.7	8.4	-80.3
(-) Egresos	5,081.6	4,661.4	189.4	172.7	-420.2
Venta de Divisas	3,639.4	3,545.8	158.5	137.3	-93.7
Combustibles ^{2/}	923.3	489.2	19.3	15.4	-434.2
Servicio de Deuda	51.8	164.3	1.7	2.8	112.4
d.c. Petrocaribe	0.0	113.5	1.2	0.0	113.5
Otros Egresos ^{3/}	467.0	462.2	9.9	17.1	-4.8
(+) Clas. por Liquidar ^{3/}	-18.1	-15.8	-3.9	-5.7	2.2
(-) Posición Neta FMI	1.2	-1.5	0.0	0.0	-2.6
(-) Pasivos Int. C/P	1.2	0.5	0.0	-0.3	-0.7
Saldo Final RIN	2,494.7	2,320.3	2,380.0	2,320.3	
Variación RIN^{4/}	-19.6	-139.7	-41.8	-59.7	
Reservas Líquidas (RIL)	2,452.0	2,274.9	2,334.6	2,274.9	
Variación RIL	-20.9	-141.1	-41.8	-59.7	

1/ Incluye depósitos para encaje e inversiones obligatorias en m/e Sistema Financiero (aumentos y disminuciones según posición).
2/ Incluye ventas en subasta y directas para importación de combustibles.
3/ Compra/venta de divisas pendientes de liquidar.
4/ Excluye los Bonos Cupon Cero y Aportes al FOCEM.

Entre el 9 y el 16 de julio de 2009, el saldo de las RIL del BCH se redujo en US\$59.7 millones, explicado por la venta de divisas en subasta de US\$43.6 millones (de los cuales, US\$15.4 millones para la importación de combustibles), otros egresos netos de US\$8.7 millones (en su mayoría por la reducción en las inversiones por encaje de US\$10.3 millones), un flujo negativo de divisas por liquidar de US\$5.7 millones y servicio neto de deuda de US\$2.3 millones; movimientos contrarrestados por donaciones de US\$0.3 millón (Cuenta del Milenio), así

¹ Calculado con base en los nuevos manuales de estadísticas de Balanza de Pagos V y Monetarias y Financieras 2000.
² Incluye venta de divisas en subasta para la adquisición de combustibles.

Gráfico 1
Reservas Internacionales Líquidas del BCH
(saldos semanales en millones de US\$)

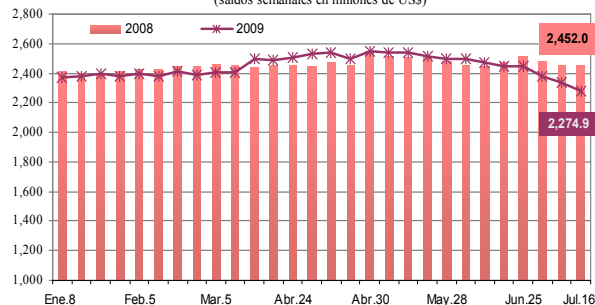


Gráfico 2
Principales Desembolsos Oficiales y Servicio de Deuda
acumulados a la fecha indicada de 2008 y 2009
(en millones de US\$)

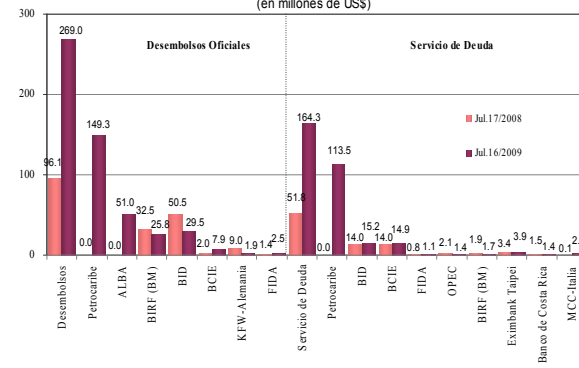
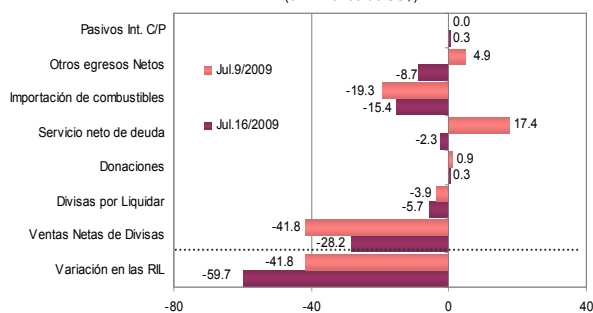


Gráfico 3
Principales Factores que Explican la Variación Semanal en las RIL
(en millones de US\$)



como una reducción en los pasivos internacionales de corto plazo de US\$0.3 millón.

El servicio de deuda externa se realizó a favor de Kuwait por US\$0.8 millón, del BCIE por US\$0.7 millón, de Mega Bank-China por US\$0.7 millón, del BID por US\$0.5 millón y de BM por US\$0.1 millón; mientras que los desembolsos se recibieron por parte de Petrocaribe en US\$0.5 millón.

Información preliminar de la balanza cambiaria al 16 de julio de 2009, indica que el ingreso de divisas proveniente de las compras efectuadas a los agentes cambiarios, disminuyó en US\$656.4 millones (15.5%) al compararse con el 16 de julio de 2008, cuando se observó un incremento de US\$787.1 millones (22.7%). El comportamiento en 2009, se debe esencialmente a las reducciones en los ingresos provenientes de procesamiento y maquilado en US\$145.3 millones (26.5%), de las inversiones de capital y financieros en US\$133.3 millones (18.7%), de las remesas familiares en US\$124.3 millones (8.5%), de las exportaciones de bienes en US\$123.2 millones (14.4%), de la renta en US\$92.6 millones (66.9%) y de las exportaciones de servicios en US\$37.0 millones (8.5%).

Es importante señalar, que la inversión extranjera directa del sector privado, presentó un incremento interanual de 7.0% (US\$19.3 millones).

Con relación a los ingresos por exportaciones de servicios correspondientes a esta misma fecha, se conforman principalmente por gastos de viajero en 49.4%, construcción e ingeniería en 16.0%, servicios empresariales en 7.8%, transporte en 6.7% y gubernamentales en 6.4%. Los ingresos por gastos de viajero fueron captados en un 98.1% por los bancos comerciales y el resto por las casas de cambio.

Por otra parte, la venta de divisas mediante el sistema de adjudicación pública del BCH al 16 de julio de 2009, registró un decremento interanual de US\$510.4 millones (11.3%), contrario a lo registrado en similar período de 2008, cuando se incrementó en US\$1,038.1 millones (29.7%). La reducción en la adjudicación de divisas a esta fecha, se debe en su mayoría a los descensos en la demanda en los sectores de combustibles en US\$448.4 millones (47.8%), comercio en US\$147.2 millones (11.0%) y financiero en US\$17.9 millones (3.1%); variaciones compensadas en parte, por los incrementos en los sectores de servicios en US\$41.5 millones (19.2%), industria manufacturera en US\$31.0 millones (3.7%) y de comunicaciones en US\$24.8 millones (18.3%).

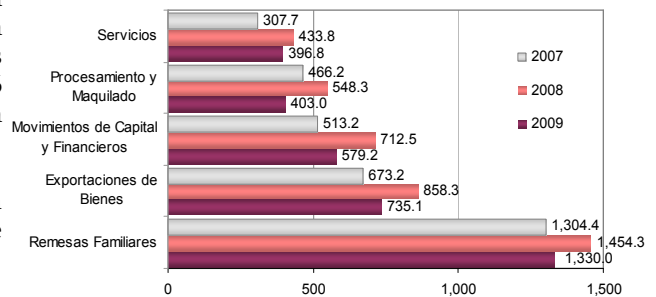
Asimismo, durante la semana comprendida entre el 9 y el 16 de julio de 2009, la venta de divisas aumentó en US\$152.8 millones (3.9%), variación influenciada principalmente, por los incrementos en la adjudicación de los sectores: comercio en US\$45.4 millones (4.0%), industria manufacturera en US\$35.2 millones (4.2%), financiero en US\$20.0 millones (3.6%), combustibles en

Ingresos Acumulados de Divisas por Origen
(en millones de US\$)

Principales Rubros	Montos acumulados al 16 de julio de cada año			Variaciones Interanuales			
	2007	2008	2009	Absolutas		Relativas	
	2008-2007	2009-2008	2009-2007	2009-2008	2009-2007		
Exportaciones de Bienes	673.2	858.3	735.1	185.1	(123.2)	27.5	(14.4)
Procesamiento y Maquilado	466.2	548.3	403.0	82.0	(145.3)	17.6	(26.5)
Servicios	307.7	433.8	396.8	126.1	(37.0)	41.0	(8.5)
d. c. Gastos de Viajero	148.5	224.2	196.1	75.7	(28.1)	51.0	(12.5)
Renta	75.3	138.4	45.8	63.1	(92.6)	83.7	(66.9)
Remesas Familiares	1,304.4	1,454.3	1,330.0	149.9	(124.3)	11.5	(8.5)
Movimientos de Capital y Financieros	513.2	712.5	579.2	199.3	(133.3)	38.8	(18.7)
Capital Sector Privado	434.1	603.8	542.6	169.7	(61.2)	39.1	(10.1)
d. c. Inv. Extranjera Directa	168.0	274.4	293.6	106.4	19.3	63.3	7.0
Capital Sector Bancario	79.2	106.7	36.6	29.6	(72.1)	37.3	(66.3)
Otros rubros	120.8	102.4	101.6	(18.4)	(0.7)	(15.3)	(0.7)
Total	3,460.9	4,248.0	3,591.6	787.1	(656.4)	22.7	(15.5)

Intereses, depósitos en posición larga: q devengan los bancos del sistema financiero, en el exterior (inversión de inversión en cartera)

Gráfico 4
Ingresos Acumulados de Divisas por Origen
al 16 de julio de cada año
(montos en millones de US\$)

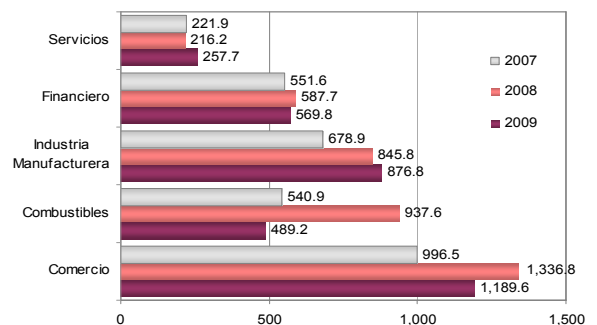


Egresos Acumulados de Divisas por Actividad Económica
(en millones de US\$)

Principales Actividades	Montos acumulados				Variaciones Interanuales				Variación Semanal	
	A Jul. 16/2007	A Jul. 16/2008	9/2009	A Jul. 16/2009	Absolutas		Relativas		Jul. 16/2009	Jul. 16/2009
	2008-2007	2009-2008	2009-2007	2009-2008	2009-2007	2009-2008	Jul. 9/2009	Jul. 9/2009		
Comercio	996.5	1,336.8	1,189.6	1,189.6	340.3	(147.2)	34.2	(11.0)	45.4	4.0
Industria Manufacturera	678.9	845.8	876.8	876.8	166.8	31.0	24.6	3.7	35.2	4.2
Financiero	551.6	587.7	569.8	569.8	36.1	(17.9)	6.5	(3.1)	20.0	3.6
Combustibles	540.9	937.6	473.8	489.2	396.7	(448.4)	73.3	(47.8)	15.4	3.3
Servicios	221.9	216.2	248.5	257.7	(6.7)	41.5	(2.6)	19.2	9.3	3.7
Comunicaciones	109.7	135.5	159.1	160.3	25.8	24.8	23.5	18.3	1.2	0.8
Otras actividades ¹¹	396.2	474.3	453.7	480.0	78.1	5.7	19.7	1.2	26.4	5.8
Total	3,496.8	4,533.9	3,870.7	4,023.5	1,038.1	(510.4)	29.7	(11.3)	152.8	3.9

¹¹ Incluye otras actividades económicas, así como adjudicaciones menores a US\$50.0 miles.

Gráfico 5
Venta de Divisas por Actividad Económica
al 16 de julio de cada año
(montos adjudicados en millones de US\$)



US\$15.4 millones (3.3%) y servicios en US\$9.3 millones (3.7%).

B. CRÉDITO NETO DEL BCH AL SECTOR PÚBLICO NO FINANCIERO (SPNF)

Al 16 de julio de 2009, el crédito neto otorgado por el BCH al SPNF presenta un incremento de L63.6 millones respecto al cierre de 2008 (en similar fecha del año previo mostró un descenso de L1,808.1 millones). La variación en 2009, es explicada por los incrementos en el crédito neto al Gobierno Central de L87.9 millones y a los Gobiernos Locales de L83.9 millones; movimientos contrarrestados por la reducción en el crédito neto a las Sociedades Públicas no Financieras de L108.1 millones.

El incremento observado en el crédito neto al Gobierno Central, se explica primordialmente, por el aumento en el crédito bruto en L3,368.4 millones, así como por los descensos en las inversiones en Letras del BCH en Moneda Nacional en L2,078.2 millones (disminuciones en las tenencias del Injupemp en L1,230.1 millones, del IHSS en L833.0 millones y de las Secretarías de Estado en L15.1 millones), así como en los depósitos del INFOP en L44.4 millones y del Injupemp en L11.3 millones; movimientos que se compensan en parte, por los incrementos en los depósitos de la TGR en L4,324.7 millones, de las Secretarías de Estado en L930.4 millones, de la UNAH en L124.9 millones, del Inprema en L21.4 millones y de la UPNFM en L9.1 millones.

Crédito Neto del BCH al Sector Público no Financiero
(variaciones absolutas en millones de lempiras)

	En el año		En la semana	
	Jul.17/2008 Dic.31/2007	Jul.16/2009 Dic.31/2008	Jul.9/2009 Jul.2/2009	Jul.16/2009 Jul.9/2009
CRÉDITO NETO AL SPNF	-1,808.1	63.6	-1,469.4	-226.9
Gobierno General	-1,005.1	171.8	-1,423.9	-249.5
Gobierno Central	-992.6	87.9	-1,424.9	-250.1
Secretarías de Estado "	-1,527.9	-1,871.6	-1,862.2	-559.6
Crédito Bruto	521.1	3,368.4	-4.0	2,668.0
Depósitos Transferibles	810.0	3,383.1	1,463.1	3,515.7
Depósitos de la TGR	1,090.1	4,324.7	1,462.6	3,564.8
Otros Depósitos Transferibles m/e	-280.1	-941.6	0.5	-49.1
Otros Depósitos	-472.3	1,872.0	395.2	-288.1
Inversiones en Letras del BCH	1,711.3	-15.1	0.0	0.0
Fondo de Seguridad Social	518.2	829.0	361.5	27.0
Crédito Bruto	0.0	0.0	0.0	0.0
Depósitos Transferibles	-103.4	3.9	-172.4	-27.0
Inversiones en Letras del BCH	-414.8	-833.0	-189.1	0.0
Organismos Autónomos	17.1	1,130.5	75.8	282.5
Crédito Bruto	0.0	0.0	0.0	0.0
Depósitos Transferibles	295.6	99.6	306.3	-282.9
d.c. INPREMA	13.1	21.4	-13.2	1.5
UNAH	270.6	124.9	-26.2	-31.7
INJUPEMP	5.3	-11.3	194.6	-19.7
UPNFM	44.4	9.1	-4.8	-1.2
INFOP	-66.1	-44.4	-5.5	-8.2
IHT	-2.6	-3.1	-3.5	-2.9
IPM	19.0	0.1	170.0	-220.0
IHNFA	-7.9	-5.5	-4.0	-0.6
INE	-0.1	7.0	-0.3	1.1
PANI	23.0	-0.9	-0.7	-0.6
Inversiones en Letras del BCH	-312.8	-1,230.1	-382.1	0.4
INJUPEMP	-253.4	-1,230.1	-382.1	0.4
INPREMA	-59.4	0.0	0.0	0.0
Gobiernos Locales	-12.4	83.9	1.0	0.6
Sociedades Públicas no Financieras	-803.1	-108.1	-45.5	22.6
Crédito Bruto	0.0	0.0	0.0	0.0
Depósitos Transferibles	-97.7	-8.2	45.6	-22.6
d.c. HONDUTEL	-39.4	3.2	31.8	-43.5
ENEE	-24.7	-12.4	0.0	0.0
ENP	-22.6	21.0	18.1	22.5
SANAA	-15.6	-12.3	-6.2	-3.5
Otros Depósitos	0.0	0.0	0.0	0.0
Inversiones en Letras del BCH en M/E	900.8	116.4	-0.1	0.0

1/ Incluye organismos desconcentrados.

Gráfico 6
Crédito Neto del BCH al SPNF
Variaciones absolutas acumuladas a la fecha indicada
(en millones de lempiras)

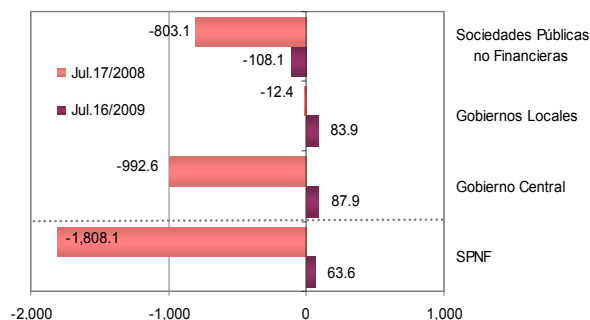


Gráfico 7
Crédito Neto del BCH al Gobierno Central
Variaciones absolutas acumuladas a la fecha indicada
(en millones de lempiras)

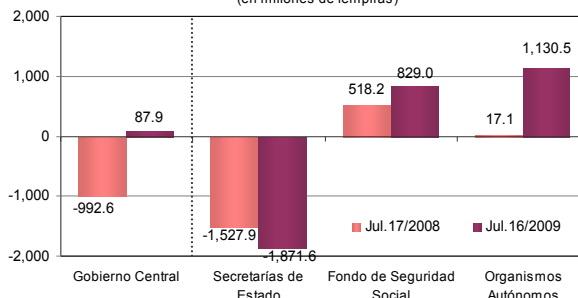
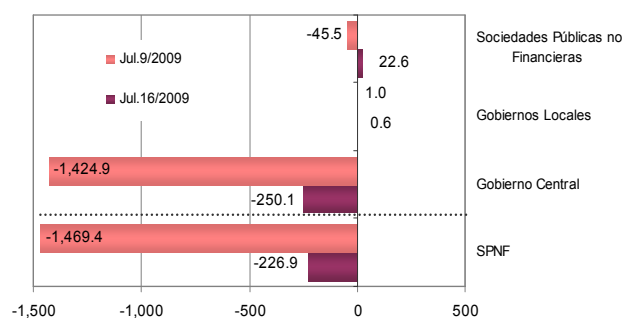


Gráfico 8
Crédito Neto del BCH al SPNF
Variaciones absolutas semanales
(en millones de lempiras)



Entre el 9 y el 16 de julio de 2009, el crédito neto al SPNF disminuyó L226.9 millones, debido al decremento en el crédito neto al Gobierno Central de L250.1 millones, compensado parcialmente por el mayor crédito neto registrado en las Sociedades Públicas no Financieras de L22.6 millones (básicamente por la reducción en los depósitos de HONDUTEL de L43.5 millones, contrarrestado por el aumento en los depósitos de la ENP de L22.5 millones).

El comportamiento observado en el crédito neto al Gobierno Central se explica, por el incremento en los depósitos de la TGR en L3,564.8 millones, contrarrestado en parte, por el aumento en el crédito bruto al Gobierno Central en L2,668.0 millones (segundo desembolso de préstamo del BCH al Gobierno Central³ para cubrir variaciones estacionales de sus ingresos durante 2009), así como por las reducciones en los depósitos de las Secretarías de Estado en L337.2 millones, del IPM en L220.0 millones (transferencia a sus cuentas en el sistema bancario), de la UNAH en L31.7 millones, del IHSS en L27.0 millones, del Injupemp en L19.7 millones y del INFOP en L8.2 millones.

II. INDICADORES SEMANALES DEL RESTO DEL SISTEMA BANCARIO

A. CRÉDITO AL SECTOR PRIVADO

Al 16 de julio de 2009, el crédito del sistema bancario al sector privado ascendió a L124,101.6 millones, observando una tasa de crecimiento interanual de 3.2% menor en 22.5 puntos porcentuales (pp) respecto a la observada en igual fecha del año anterior (25.7%).

Este comportamiento es el resultado del crecimiento interanual de 7.3% en el crédito en moneda nacional (32.0%, en 2008), contrarrestado por la disminución en moneda extranjera de 7.6%, la cual en similar fecha del año anterior registró un incremento de 11.5%.

Durante la semana analizada, el crédito total aumentó en L282.1 millones, producto del alza en el crédito en moneda nacional en L827.8 millones (principalmente por préstamos concedidos a empresas de los sectores industria y comercio); contrarrestado por la caída en el crédito en moneda extranjera en L545.7 millones (explicados principalmente por recuperación de créditos de empresas del sector industria; así como por empresas distribuidoras de derivados de petróleo).

Al 16 de julio de 2009, el BCH trasladó en total L3,058.0 millones al fideicomiso BCH-BANHPROVI; de los cuales BANHPROVI ha colocado a través del sistema financiero L2,699.4 millones, destinados a incentivar los sectores vivienda (L1,152.4 millones), producción (L1,363.7 millones) y microcréditos (L183.3 millones).

Gráfico 9
Crédito Neto del BCH al Gobierno Central
Variaciones absolutas semanales
(en millones de lempiras)

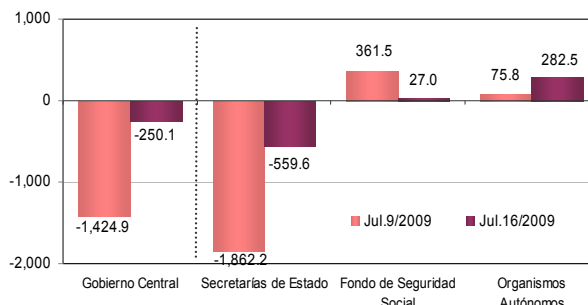


Gráfico 10
Crédito del Sector Bancario al Sector Privado
(Variaciones porcentuales interanuales)

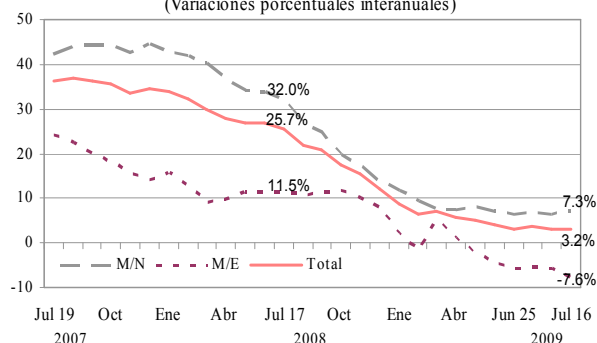
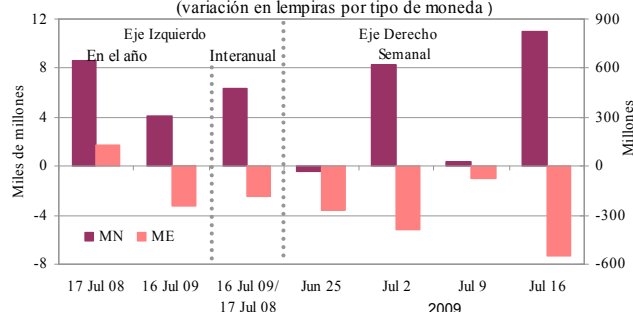


Gráfico 11
Crédito al Sector Privado
(variación en lempiras por tipo de moneda)



³ De acuerdo a Oficio de la Secretaría de Finanzas CP-DI-252-2009 del 14 de julio de 2009 y a la Resolución No.178-4/2009 del Directorio del BCH del 30 de abril de 2009 y según contrato de administración No.060-2009 del 4 de mayo de 2009.

Al 30 de junio de 2009, el saldo del crédito en moneda extranjera otorgado por las oficinas de representación de bancos extranjeros ascendió a L492.8 millones (US\$26.1 millones).

B. CAPTACIÓN DE RECURSOS MONETARIOS

En la semana bajo análisis, el sistema bancario mantiene recursos del sector privado por el orden de L122,182.8 millones, el cual muestra un crecimiento interanual de 2.3% (15.9% en el mismo período de 2008).

Al 16 de julio de 2009, la captación en moneda nacional presenta un crecimiento interanual de 2.9%, inferior en 9.7 pp al registrado en 2008 (12.6%), por su parte, los depósitos en moneda extranjera muestran una tasa de crecimiento de 0.8%, menor en 23.3 pp a la registrada en similar fecha del año anterior (24.1%).

Durante la semana entre el 9 y el 16 de julio de 2009, el saldo de la captación total disminuyó en L1,164.1 millones, producto de las caídas en los depósitos en moneda nacional de L1,004.1 millones y en la captación en moneda extranjera por L160.0 millones, debido principalmente a retiro de depósitos por empresas de los sectores industria y comercio; así como de empresas productoras de energía térmica y distribuidoras de productos derivado de petróleo.

C. LIQUIDEZ BANCARIA

C.1 En Moneda Nacional

Al 16 de julio de 2009, los recursos líquidos disponibles en moneda nacional del sistema bancario registran un saldo de L17,061.8 millones, el cual es menor en L1,097.2 millones que el registrado en la semana previa. El saldo de dicha disponibilidad incluye inversiones voluntarias por L6,397.8 millones, excesos sobre los requerimientos de caja y depósitos en el BCH por L9,614.3 millones y sobre inversiones obligatorias de L1,049.8 millones.

Información preliminar del encaje correspondiente a la catorcena del 20 de junio al 3 de julio de 2009, indica que el sistema bancario presenta una tasa efectiva de encaje de 16.8% y para inversiones obligatorias de 9.0%, con lo cual se excede en 15.6 pp al compararse con la tasa de encaje requerida (10.2%).

En dicha catorcena doce (12) instituciones reportaron un encaje diferenciado de 0.0% al destinar al menos el 60.0% de su cartera crediticia a actividades productivas, lo cual significó la liberación de recursos por aproximadamente L10,100.0 millones desde que se inicio la medida de encaje diferenciado.

C.2 En Moneda Extranjera

A la fecha analizada, los recursos líquidos disponibles en moneda extranjera alcanzan un saldo de 10,167.9 millones (US\$538.1 millones), mayor en L315.9 millones (US\$16.7 millones) respecto al saldo de la semana anterior; dicha disponibilidad está conformada por un exceso sobre caja y depósitos en el BCH de L888.2

Gráfico 12
Depósitos del Sector Privado en el Sistema Bancario
(Variaciones porcentuales interanuales)

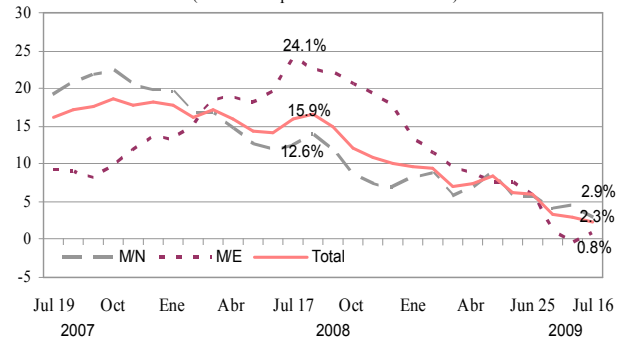


Gráfico 13
Obligaciones con Privados
(variación en lempiras por tipo de moneda)

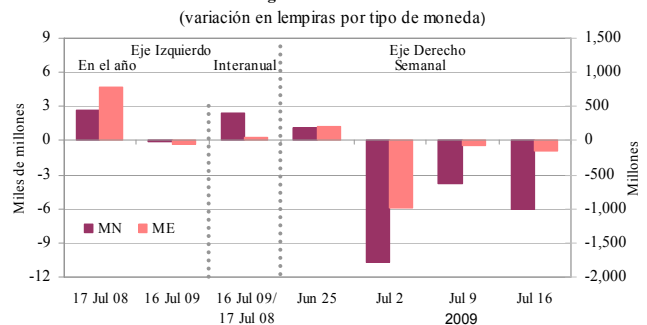
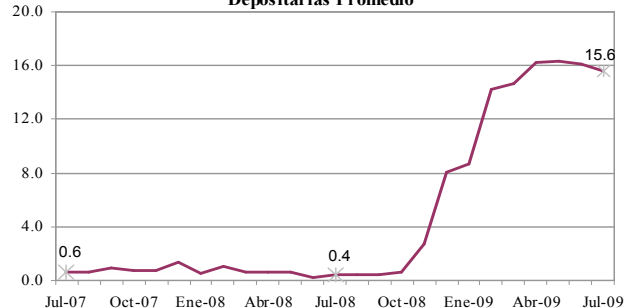


Gráfico 14
Excedente de la tasa de Encaje Efectiva* en Moneda Nacional del Sistema Bancario Como Porcentaje de las Obligaciones Depositarias Promedio



millones (US\$47.0 millones), sobre el encaje adicional L7,383.2 millones (US\$390.7 millones) e inversiones obligatorias de L76.4 millones (US\$4.0 millones); así como por inversiones voluntarias por L1,820.2 millones (US\$96.3 millones).

Según información preliminar de la catorcena que finalizó el 3 de julio de 2009, el sistema bancario presentó una tasa efectiva de encaje de 14.4%, encaje adicional de 27.9% e inversiones obligatorias de 6.1%. Con ello el excedente total promedio alcanzó 28.4 pp en la catorcena descrita. En dicha catorcena existen tres (3) instituciones que presentan desencaje en sus inversiones obligatorias en moneda extranjera.

Es importante mencionar que en la catorcena antes mencionada el sistema financiero dispone de un monto acumulado de aproximadamente L6,096.8 millones, producto de los recursos liberados por la política implementada por el BCH de reducción del encaje adicional en moneda extranjera.

III. OPERACIONES DE MERCADO ABIERTO

A. VENTA DE VALORES GUBERNAMENTALES

A.1 En Moneda Nacional

A.1.1 Subasta de Liquidez

En la subasta de liquidez realizada el 21 de julio de 2009, se anunciaron L1,000.0 millones, demandándose L1,985.9 millones, de los cuales se adjudicaron L1,800.0 millones a Otras Sociedades de Depósito, a una tasa de interés promedio ponderado de 4.0%.

A.1.2 Subasta Estructural

En la subasta de Letras del BCH en Moneda Nacional del 21 de julio de 2009, ante vencimientos de L157.8 millones, se ofreció un monto de L1,000.0 millones, demandándose L336.4 millones, de los cuales se adjudicaron un total de L326.1 millones: a un plazo de 98 días y a una tasa de interés promedio ponderada de 1.09% un monto de L318.0 millones; y a un plazo de 287 días y a una tasa de rendimiento de 3.70% un valor de L8.1 millones, ambas colocaciones a favor de Otras Sociedades Financieras.

Cabe mencionar que en dicha subasta, se presentaron dieciocho (18) ofertas, de las cuales se rechazaron cuatro (4) ofertas, debido a que excedían la tasa de corte requerida.

A.2 En Moneda Extranjera

Cabe mencionar que en la subasta de Letras del BCH en Moneda Extranjera realizada el 15 de julio de 2009, se anunció un monto de US\$40.0 millones, sin embargo ésta se declaró desierta, debido a que se presentaron menos de dos (2) ofertas competitivas.

Por otra parte, para la subasta que se realizó el 22 de julio de 2009, se anuncia un monto de US\$40.0 millones.

Gráfico 15
Excedente de la tasa de Encaje Efectiva* en Moneda Extranjera del Sistema Bancario Como Porcentaje de las Obligaciones Depositarias Promedio

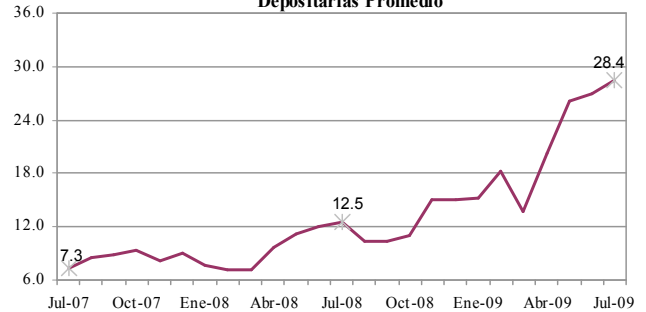
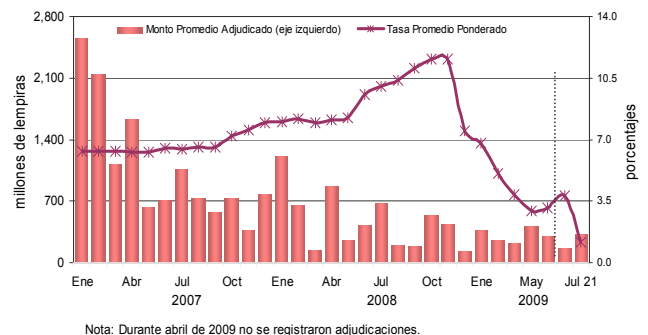


Gráfico 16
Subasta Estructural en Moneda Nacional



IV. MERCADO CAMBIARIO

A. COMPRAS

Al 16 de julio de 2009, la compra de divisas del BCH a los agentes cambiarios autorizados, fue de US\$3,591.6 millones (US\$3,259.5 millones al sistema bancario y US\$332.1 millones a las casas de cambio), inferior en US\$656.4 millones (15.5%) al compararse con las compras acumuladas en igual período de 2008, en el cual alcanzó un monto de US\$4,248.0 millones.

En la semana que finalizó el 16 de julio de 2009, el precio promedio de la compra de divisas se ubicó en L18.8951 por US\$1.00.

B. NEGOCIACIÓN PÚBLICA DE DIVISAS

El monto de la venta de divisas mediante el Sistema de Adjudicación Pública de Divisas (SAPDI) del BCH se situó en US\$4,023.5 millones, menor en US\$510.4 millones (11.3%) al adjudicado en similar período del año anterior, cuando registró un monto de US\$4,533.9 millones).

El 16 de julio de 2009, el precio de referencia de la subasta de divisas fue de L18.8951 por US\$1.00, igual al registrado durante 2009 y al cierre de 2008.

