



**RESUMEN EJECUTIVO SEMANAL**  
**(del 7 al 13 de agosto de 2009)**

**C O N T E N I D O**

<b>I.</b>	<b>COMPORTAMIENTO DE LAS PRINCIPALES CUENTAS DEL BALANCE DEL BANCO CENTRAL DE HONDURAS.....</b>	<b>1</b>
<b>II.</b>	<b>INDICADORES SEMANALES DEL RESTO DEL SISTEMA BANCARIO.....</b>	<b>5</b>
<b>III.</b>	<b>OPERACIONES DE MERCADO ABIERTO.....</b>	<b>7</b>
<b>IV.</b>	<b>MERCADO CAMBIARIO.....</b>	<b>8</b>
<b>V.</b>	<b>ANEXOS ESTADÍSTICOS</b>	
	1 Balance Semanal Consolidado del Banco Central de Honduras	
	2 Reservas Internacionales Netas del BCH	
	3 Crédito del BCH al Sector Público no Financiero	
	4 Indicadores Monetarios del Resto del Sistema Bancario	
	5 Compra y Venta de Divisas por el Sistema Bancario y Casas de Cambio	
	6 Precio Promedio Ponderado de Compra y Venta del Dólar en los Diferentes Mercados, Brecha Cambiaria y Precios de Subasta	
	7 Sistema de Adjudicación Pública de Divisa	

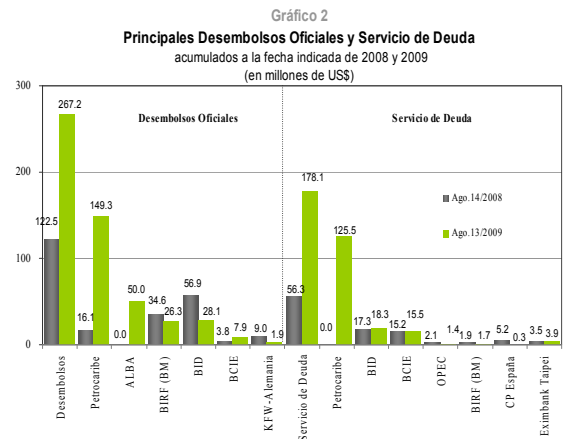
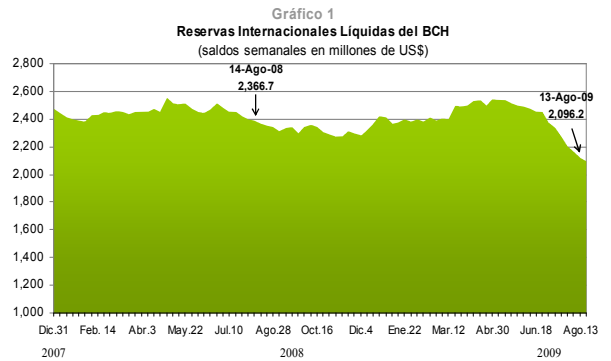
**I. COMPORTAMIENTO DE LAS PRINCIPALES CUENTAS DEL BALANCE DEL BANCO CENTRAL DE HONDURAS**

**A. RESERVAS INTERNACIONALES LÍQUIDAS**

Las Reservas Internacionales Líquidas (RIL) del BCH al 13 de agosto de 2009, muestran un saldo de US\$2,096.2 millones, inferior en US\$319.8 millones al compararse con el saldo observado a finales de 2008 (US\$2,416.0 millones); en similar período del año anterior se registró una caída de US\$106.2 millones.

La variación en lo transcurrido de 2009, se explica básicamente por mayores ventas acumuladas de divisas<sup>1</sup> en US\$594.8 millones, respecto a las compras realizadas a los agentes cambiarios autorizados, así como por un flujo negativo en el saldo de divisas por liquidar en US\$17.5 millones; variaciones compensadas principalmente, por otros ingresos netos de US\$147.5 millones (de los cuales, US\$123.1 millones por inversiones obligatorias y US\$5.4 millones por depósitos para encaje, ambos en moneda extranjera), desembolsos netos de US\$89.1 millones y donaciones de US\$56.1 millones.

A la fecha indicada, los activos de reserva oficial equivalen a 3.5 meses de importaciones de bienes y servicios (bys)<sup>2</sup>, nivel igual al observado la semana anterior, pero inferior al registrado al cierre de 2008 (4.2 meses de importaciones de bys)<sup>2</sup>.



Flujo de Divisas del Banco Central de Honduras  
(en millones de US\$)

	En el año		En la semana		Variación Interanual
	Ago.14/2008 Dic. 31/2007	Ago.13/2009 Dic. 31/2008	Ago.6/2009 Jul.30/2009	Ago.13/2009 Ago.6/2009	
Saldo inicial RIN	2,514.3	2,460.0	2,208.3	2,162.9	
<b>(+) Ingresos</b>	<b>5,745.1</b>	<b>5,055.5</b>	<b>128.5</b>	<b>119.9</b>	<b>-689.6</b>
Compra de Divisas	4,853.0	4,051.2	117.8	108.8	-801.8
Desembolsos Oficiales	122.5	287.2	0.0	0.0	144.7
d.c. Petrocaribe	16.1	149.3	0.0	0.0	133.3
ALBA	0.0	50.0	0.0	0.0	50.0
Donaciones	26.7	56.1	0.6	0.4	29.3
Otros Ingresos <sup>1/</sup>	742.8	680.9	10.0	10.7	-61.9
<b>(-) Egresos</b>	<b>5,820.1</b>	<b>5,357.4</b>	<b>172.0</b>	<b>143.5</b>	<b>-462.6</b>
Venta de Divisas	4,134.8	4,083.5	135.7	112.3	-51.4
Combustibles <sup>2/</sup>	1,094.7	562.5	15.9	14.7	-532.2
Servicio de Deuda	56.3	178.1	0.3	0.0	121.8
d.c. Petrocaribe	0.0	125.5	0.0	0.0	125.5
Otros Egresos <sup>1/</sup>	534.3	533.4	20.1	16.5	-0.8
(+) Clas. por Liquidar <sup>3/</sup>	-28.9	-17.5	-1.9	2.3	11.4
(-) Posición Neta FMI	1.2	-1.5	0.0	0.0	-2.6
(-) Pasivos Int. C/P	-0.1	0.5	0.0	0.0	0.6
<b>Saldo Final RIN</b>	<b>2,409.4</b>	<b>2,141.6</b>	<b>2,162.9</b>	<b>2,141.6</b>	
Variación RIN <sup>4/</sup>	-104.9	-318.4	-45.4	-21.3	
<b>Reservas Líquidas (RIL)</b>	<b>2,366.7</b>	<b>2,096.2</b>	<b>2,117.5</b>	<b>2,096.2</b>	
Variación RIL	-106.2	-319.8	-45.4	-21.3	

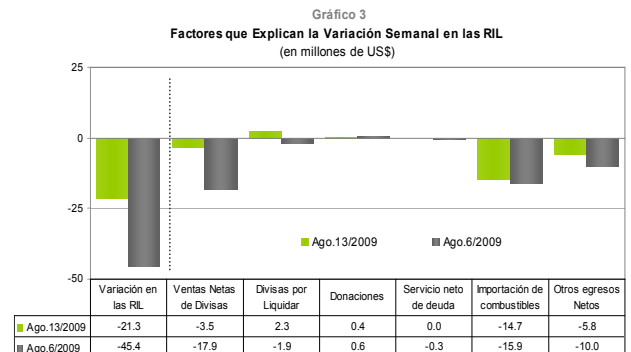
<sup>1/</sup> Incluye depósitos para encaje e inversiones obligatorias en m/e del Sistema Financiero (aumentos y disminuciones según posición).

<sup>2/</sup> Incluye ventas en subasta y directas para importación de combustibles.

<sup>3/</sup> Compra/venta de divisas pendientes de liquidar.

<sup>4/</sup> Excluye los Bonos Cupon Cero y Aportes al FOCEM.

Durante la semana comprendida entre el 6 y el 13 de agosto de 2009, el saldo de las RIL se redujo en US\$21.3 millones (la semana anterior registró una caída de US\$45.4 millones). La variación observada en la semana bajo análisis, es producto de la venta neta de divisas en subasta por US\$18.2 millones (de los cuales, US\$14.7 millones para la importación de



<sup>1</sup> Incluye venta de divisas en subasta para la adquisición de combustibles.

<sup>2</sup> Dato revisado con base a estimación actualizada de importaciones 2009 y 2010.

combustibles) y otros egresos netos de US\$5.8 millones (principalmente por el aumento en las inversiones por encaje en moneda extranjera de US\$6.1 millones); estos movimientos fueron contrarrestados por un flujo positivo en el saldo de divisas por liquidar de US\$2.3 millones y donaciones de US\$0.4 millón (Cuenta del Milenio).

Información preliminar de la balanza cambiaria muestra que al 13 de agosto de 2009, el ingreso de divisas proveniente de las compras efectuadas a los agentes cambiarios se redujo en 16.3% (US\$782.9 millones), respecto a lo registrado en similar período de 2008, cuando registró un incremento de 21.8% (US\$859.2 millones). La caída observada en 2009, es resultado esencialmente de las reducciones en los ingresos por renta en 59.9%, procesamiento y maquilado en 27.9%, exportaciones de bienes en 16.2%, movimientos de capital y financieros en 13.9%, exportaciones de servicios en 13.5% y remesas familiares en 11.2% (en similar período del año anterior registró un incremento de 10.8%).

Cabe mencionar, que a pesar de la reducción observada en los movimientos de capital del sector privado; en este mismo período, la inversión extranjera directa, revela un incremento de US\$6.4 millones (2.0%).

Asimismo, los ingresos por exportaciones de servicios se encuentran comprendidos principalmente por gastos de viajero (49.7%), construcción e ingeniería (15.8%), servicios empresariales (6.9%), transporte (6.8%) y gubernamentales (6.5%). Por su parte, los ingresos por gastos de viajero fueron captados en un 98.2% por los bancos comerciales y el resto por las casas de cambio.

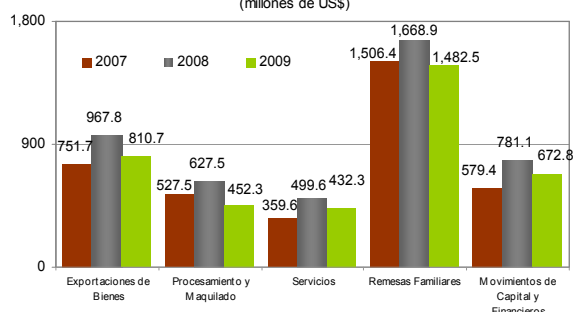
Por otra parte, al 13 de agosto de 2009 el monto adjudicado de divisas por actividad económica mediante subasta del BCH, registró un decremento de 10.5% (US\$544.4 millones) con relación al 13 de agosto de 2008, período en el cual se observó un crecimiento de 27.7% (US\$1,123.0 millones). El comportamiento en 2009, es resultado básicamente de las reducciones en los montos demandados por los siguientes sectores: combustibles en 47.6%, comercio en 10.3% y financiero en 3.9%; variaciones compensadas por los incrementos en los sectores de comunicaciones en 26.4%, servicios en 14.4% e industria manufacturera en 4.9%.

Durante la semana en análisis, la venta de divisas por actividad económica mostró un incremento de US\$127.0 millones (2.8%), explicado principalmente por mayores demandas en los sectores de comercio en US\$34.5 millones (2.6%), industria manufacturera en US\$28.1 millones (2.8%), financiero en US\$21.5 millones (3.4%), combustibles en US\$14.7 millones (2.7%), servicios en US\$5.2 millones (1.8%) y comunicaciones en US\$5.1 millones (2.8%).

Ingresos Acumulados de Divisas por Origen  
(en millones de US\$)

Principales Rubros	Montos acumulados			Variaciones Interanuales			
	al 13 de agosto de cada año			Absolutas		Relativas	
	2007	2008	2009	2008-2007	2009-2008	2008-2007	2009-2008
Exportaciones de Bienes	751.7	967.8	810.7	216.1	(157.0)	28.8	(16.2)
Procesamiento y Maquilado	527.5	627.5	452.3	100.0	(175.3)	19.0	(27.9)
Servicios	359.6	499.6	432.3	140.0	(67.3)	38.9	(13.5)
d. c. Gastos de Viajero	176.0	255.9	214.7	79.9	(41.2)	45.4	(16.1)
Renta	86.8	145.1	58.2	58.4	(86.9)	67.3	(59.9)
Remesas Familiares	1,506.4	1,668.9	1,482.5	162.5	(186.4)	10.8	(11.2)
Movimientos de Capital y Financieros	579.4	781.1	672.8	201.7	(108.3)	34.8	(13.9)
Capital Sector Privado	467.5	663.1	625.9	195.6	(37.3)	41.8	(5.6)
d. c. Inv. Extranjera Directa	192.3	314.6	321.1	122.3	6.4	63.6	2.0
Capital Sector Bancario	111.8	117.9	46.9	6.1	(71.0)	5.4	(60.2)
Otros rubros	135.2	115.7	113.9	(19.5)	(1.8)	(14.5)	(1.5)
<b>Total</b>	<b>3,946.5</b>	<b>4,805.7</b>	<b>4,022.8</b>	<b>859.2</b>	<b>(782.9)</b>	<b>21.8</b>	<b>(16.3)</b>

Gráfico 4  
Ingresos Acumulados de Divisas por Origen  
al 13 de agosto de cada año  
(millones de US\$)

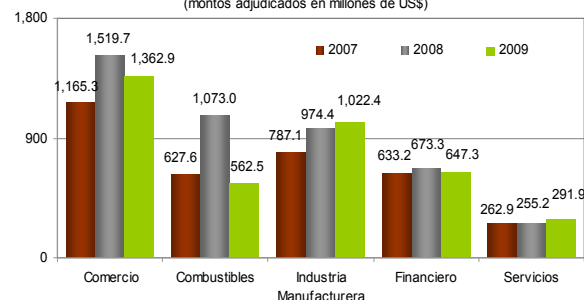


Egresos Acumulados de Divisas por Actividad Económica  
(en millones de US\$)

Principales Actividades	Montos acumulados			Variaciones Interanuales				Variación Semanal	
	En el año			Absolutas		Relativas		Absolutas	Relativas
	13/08/2007	13/08/2008	13/08/2009	2008-2007	2009-2008	2008-2007	2009-2008	Ago. 13/2009 Ago. 6/2009	Ago. 13/2009 Ago. 6/2009
Comercio	1,165.3	1,519.7	1,362.9	354.4	(156.8)	30.4	(10.3)	34.5	2.6
Industria Manufacturera	787.1	974.4	994.3	1,022.4	187.2	48.0	23.8	4.9	28.1
Financiero	633.2	673.3	625.8	647.3	40.2	(26.0)	6.3	(3.9)	21.5
Combustibles	627.6	1,073.0	547.8	562.5	445.4	(510.5)	71.0	(47.6)	14.7
Servicios	282.9	255.2	286.7	291.9	(7.7)	36.7	(2.9)	14.4	5.2
Comunicaciones	126.0	148.4	182.4	187.5	22.3	39.1	17.7	26.4	5.1
Otras actividades <sup>1)</sup>	453.9	535.0	542.1	560.0	81.1	25.1	17.9	4.7	17.9
<b>Total</b>	<b>4,056.0</b>	<b>5,179.0</b>	<b>4,977.5</b>	<b>4,834.5</b>	<b>1,123.0</b>	<b>(844.4)</b>	<b>27.7</b>	<b>(18.5)</b>	<b>127.0</b>

<sup>1)</sup> Incluye otras actividades económicas, así como adjudicaciones inferiores a US\$50.0 miles.

Gráfico 5  
Venta de Divisas por Actividad Económica  
al 13 de agosto de cada año  
(montos adjudicados en millones de US\$)



## B. CRÉDITO NETO DEL BCH AL SECTOR PÚBLICO NO FINANCIERO (SPNF)

El saldo del crédito neto otorgado por el BCH al SPNF al 13 de agosto de 2009, refleja un decremento de L963.6 millones con relación a diciembre de 2008 (en similar fecha del año anterior registró un descenso de L1,149.0 millones). La variación en lo que va de 2009, resulta de los descensos en el crédito neto al Gobierno Central por L932.9 millones y a las Sociedades Públicas no Financieras por L114.6 millones; movimientos contrarrestados por el alza en el crédito a los Gobiernos Locales de L83.9 millones.

La reducción registrada en el crédito neto al Gobierno Central, se explica esencialmente por los incrementos en los depósitos de la TGR por L5,048.3 millones, de las Secretarías de Estado por L870.2 millones, del Injupemp por L190.6 millones, de la UNAH por L98.5 millones, de la UPNFM por L34.9 millones y del Inprema por L27.8 millones; movimientos que se compensan en parte, por el alza en el crédito bruto de L3,418.5 millones, así como por las disminuciones en las inversiones en Letras del BCH en Moneda Nacional de L1,848.0 millones (descensos en las tenencias del Injupemp por L1,229.4 millones y del IHSS por L833.0 millones, compensado por el incremento en la tenencia de las Secretarías de Estado por L214.4 millones), en los depósitos del IHSS por L45.3 millones y del INFOP por L24.9 millones.

La reducción observada en el crédito neto a las Sociedades Públicas no Financieras, se explica principalmente por los aumentos en las inversiones en Letras del BCH en Moneda Extranjera de HONDUTEL en L116.0 millones y en los depósitos de la ENP en L38.6 millones; variaciones compensadas en parte, por las reducciones en los depósitos de HONDUTEL en L20.5 millones y de la ENEE en L12.4 millones.

Gráfico 6  
Crédito Neto del BCH al SPNF  
Variaciones absolutas acumuladas a la fecha indicada  
(en millones de lempiras)

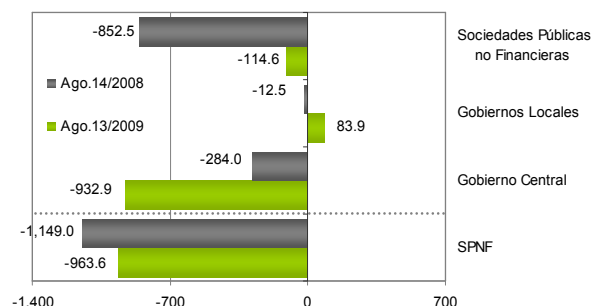
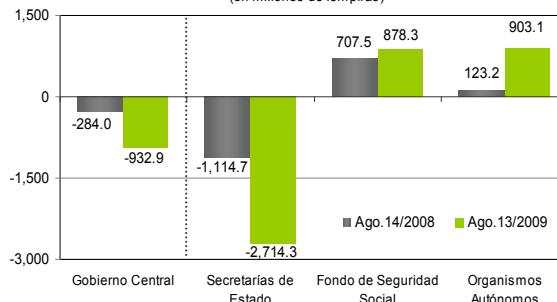


Gráfico 7  
Crédito Neto del BCH al Gobierno Central  
Variaciones absolutas acumuladas a la fecha indicada  
(en millones de lempiras)

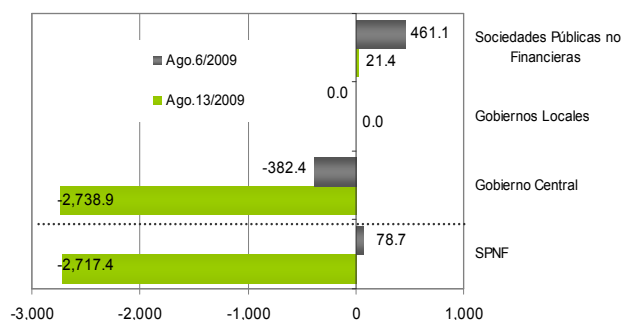


Crédito Neto del BCH al Sector Público no Financiero  
(variaciones absolutas en millones de lempiras)

	En el año		En la semana	
	Ago.14/2008	Ago.13/2009	Ago.6/2009	Ago.13/2009
	Dic.31/2007	Dic.31/2008	Jul.30/2009	Ago.6/2009
<b>CRÉDITO NETO AL SPNF</b>	<b>-1,149.0</b>	<b>-963.6</b>	<b>78.7</b>	<b>-2,717.4</b>
<b>Gobierno General</b>	<b>-296.5</b>	<b>-848.9</b>	<b>-382.4</b>	<b>-2,738.9</b>
<b>Gobierno Central</b>	<b>-284.0</b>	<b>-932.9</b>	<b>-382.4</b>	<b>-2,738.9</b>
Secretarías de Estado <sup>1/</sup>	-1,114.7	-2,714.3	-374.7	-2,596.4
Crédito Bruto	628.6	3,418.5	31.2	0.0
Depósitos Transferibles	256.6	3,927.4	182.1	2,697.7
Depósitos de la TGR	373.5	5,048.3	207.2	2,721.1
Otros Depósitos Transferibles m/e	-116.9	-1,120.9	-25.1	-30.4
Otros Depósitos	-222.7	1,991.1	-5.8	-94.2
Inversiones en Letras del BCH	1,709.4	214.4	229.6	-0.1
<b>Fondo de Seguridad Social</b>	<b>707.5</b>	<b>878.3</b>	<b>87.9</b>	<b>42.4</b>
Crédito Bruto	0.0	0.0	0.0	0.0
Depósitos Transferibles	-83.9	-45.3	-87.9	-42.4
Inversiones en Letras del BCH	-623.6	-833.0	0.0	0.0
<b>Organismos Autónomos</b>	<b>123.2</b>	<b>903.1</b>	<b>-95.6</b>	<b>-184.8</b>
Crédito Bruto	0.0	0.0	0.0	0.0
Depósitos Transferibles	293.3	326.3	95.2	184.9
d. c. INPREMA	24.1	27.8	5.2	-1.3
UNAH	289.1	98.5	-15.6	84.8
INJUPEMP	14.0	190.6	102.3	86.9
UPNFM	22.4	34.9	-7.6	27.1
INFOP	-51.5	-24.9	21.0	-8.0
IHT	-1.1	-3.0	-0.9	-3.3
IHNFA	1.4	-5.3	-5.3	-1.5
PANI	-3.2	0.0	-0.4	-1.1
Inversiones en Letras del BCH	-416.6	-1,229.4	0.4	-0.1
INJUPEMP	-357.1	-1,229.4	0.4	-0.1
INPREMA	-59.4	0.0	0.0	0.0
<b>Gobiernos Locales</b>	<b>-12.5</b>	<b>83.9</b>	<b>0.0</b>	<b>0.0</b>
<b>Sociedades Públicas no Financieras</b>	<b>-852.5</b>	<b>-114.6</b>	<b>461.1</b>	<b>21.4</b>
Crédito Bruto	0.0	0.0	0.0	0.0
Depósitos Transferibles	-56.2	-1.4	-462.8	-21.4
d. c. HONDUTEL	-51.5	-20.5	-395.2	-55.9
ENE	-24.8	-12.4	-4.2	0.0
ENP	0.1	38.6	-62.4	27.6
SANAA	9.5	-3.2	0.7	-0.5
Otros Depósitos	0.0	0.0	0.0	0.0
Inversiones en Letras del BCH en M/E	908.7	116.0	1.7	0.0

<sup>1/</sup> Incluye organismos desconcentrados.

Gráfico 8  
Crédito Neto del BCH al SPNF  
Variaciones absolutas semanales  
(en millones de lempiras)



Entre el 6 y el 13 de agosto de 2009, el saldo del crédito neto del BCH al SPNF muestra una caída de L2,717.4 millones, producto de los descensos en el crédito neto al Gobierno Central por L2,738.9 millones, contrarrestados por el aumento en el crédito neto a las Sociedades Públicas no Financieras por L21.4 millones.

El comportamiento registrado en el crédito neto al Gobierno Central, se explica esencialmente por los incrementos en los depósitos de la TGR por L2,721.1 millones (básicamente por la colocación de Bonos del Gobierno de Honduras 2009 por L1,812.5 millones), del Injupemp por L86.9 millones (en su mayoría por traslados de la TGR), de la UNAH por L84.8 millones (en parte por traslados de la TGR) y de la UPNFM por L27.1 millones; variaciones que se contrarrestan parcialmente, por las reducciones en los depósitos de las Secretarías de Estado por L124.6 millones, del IHSS por L42.4 millones (esencialmente por transferencias al sistema bancario), del INFOP por L8.0 millones y del IHT por L3.3 millones.

El incremento en el crédito neto a las Sociedades Públicas no Financieras se explica principalmente por la disminución en los depósitos de HONDUTEL por L55.9 millones, compensado por el aumento en los depósitos de la ENP por L27.6 millones.

### C. FACILIDADES PERMANENTES DE INVERSIÓN (FPI) Y CRÉDITO (FPC)

Entre el 7 y el 13 de agosto de 2009, se registraron veintidós (22) transacciones en las FPI, con un promedio diario de L970.0 millones, superior en L195.0 millones que lo observado la semana previa, mientras que en las FPC se registraron dos (2) transacciones, con un promedio diario de L55.6 millones.

Asimismo, en la semana en análisis el promedio diario de intereses pagados por FPI al Sistema Bancario fue por L43.5 miles, los cuales resultaron mayores en L30.1 miles que la semana anterior.

Gráfico 9  
Crédito Neto del BCH al Gobierno Central  
Variaciones absolutas semanales  
(en millones de lempiras)

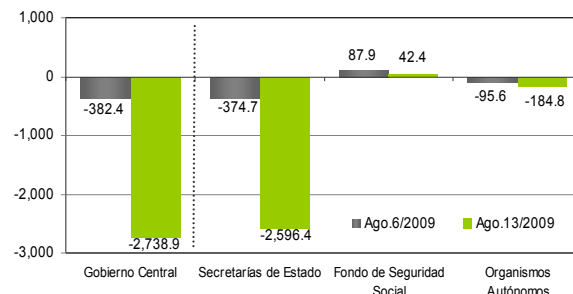
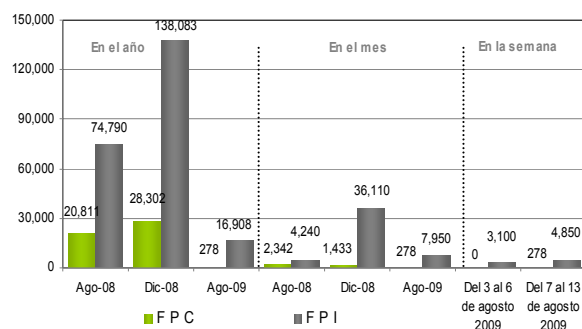


Gráfico 10  
Facilidades Permanentes de Inversión (FPI) y Crédito (FPC)  
(montos en millones de lempiras)



Facilidades Permanentes de Inversión y Crédito  
Del 7 al 13 de agosto de 2009  
(montos en miles de lempiras)

	F P I	Intereses pagados	F P C	Intereses recibidos
Promedio semana previa	775,000.0	13.4	0.0	0.0
07-Ago	1,150,000.0	32.5	-	-
10-Ago	1,170,000.0	95.8	-	-
11-Ago	1,070,000.0	32.5	-	-
12-Ago	970,000.0	29.7	-	-
13-Ago	490,000.0	26.9	278,000.0	-
Promedio Semana bajo análisis	970,000.0	43.5	55,600.0	0.0

## II. INDICADORES SEMANALES DEL RESTO DEL SISTEMA BANCARIO

### A. CRÉDITO AL SECTOR PRIVADO

Al 13 de agosto de 2009, el crédito del sistema bancario al sector privado ascendió a L124,396.4 millones, observando una tasa de crecimiento interanual de 2.4% menor en 20.8 puntos porcentuales (pp) respecto a la observada en igual fecha del año anterior (23.2%).

Este comportamiento es el resultado del crecimiento interanual de 7.2% en el crédito en moneda nacional (28.7%, en 2008), contrarrestado por la disminución en moneda extranjera de 10.4%, la que en similar fecha del año anterior registró un incremento de 10.6%.

Durante la semana analizada, el crédito total aumentó en L78.4 millones, producto del alza en el crédito en moneda nacional de L215.6 millones (principalmente por préstamos concedidos a empresas del sector industria); aumento que se contrarresta por la caída en el crédito en moneda extranjera de L137.2 millones (explicada principalmente por recuperación de créditos de empresas del sector industria).

Al 14 de agosto de 2009, el BCH trasladó en total L3,858.0 millones al fideicomiso BCH-BANHPROVI; de los cuales BANHPROVI ha colocado a través del sistema financiero L3,696.2 millones, destinados a incentivar los sectores vivienda (L1,801.1 millones), producción (L1,675.0 millones) y microcréditos (L220.1 millones).

Al 30 de junio de 2009, el saldo del crédito en moneda extranjera otorgado por las oficinas de representación de bancos extranjeros ascendió a L492.8 millones (US\$26.1 millones).

### B. CAPTACIÓN DE RECURSOS MONETARIOS

En la semana bajo análisis, el sistema bancario mantiene recursos del sector privado por el orden de L122,368.7 millones, el cual muestra un crecimiento interanual de 2.2% (14.8% en el mismo período de 2008).

Al 13 de agosto de 2009, la captación en moneda nacional presenta un crecimiento interanual de 3.5%, inferior en 7.9 pp al registrado en 2008 (11.4%), por su parte, los depósitos en moneda extranjera muestran una tasa de crecimiento negativa de 0.5%, menor en 23.7 pp a la registrada en similar fecha del año anterior (23.2%).

Entre el 6 al 13 de agosto de 2009, el saldo de la captación total disminuyó en L869.7 millones, producto de la caída en los depósitos en moneda nacional de L1,148.0 millones (debido a retiro de depósitos por empresas de los sectores industria, comunicación y construcción; así como por empresas distribuidoras de productos derivados de petróleo y

Gráfico 11  
Crédito del Sector Bancario al Sector Privado  
(Variaciones porcentuales interanuales)

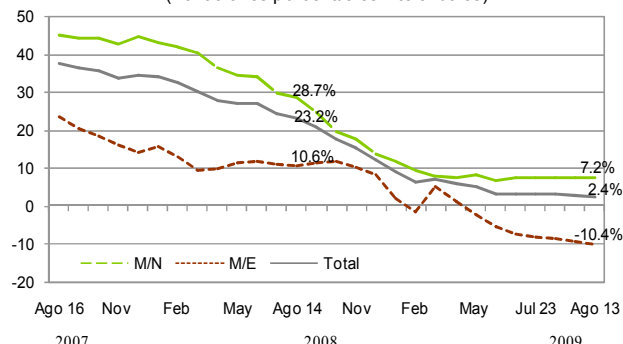


Gráfico 12  
Crédito al Sector Privado  
(variación en lempiras por tipo de moneda)

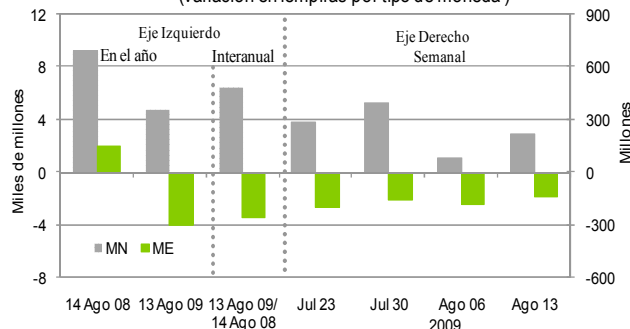
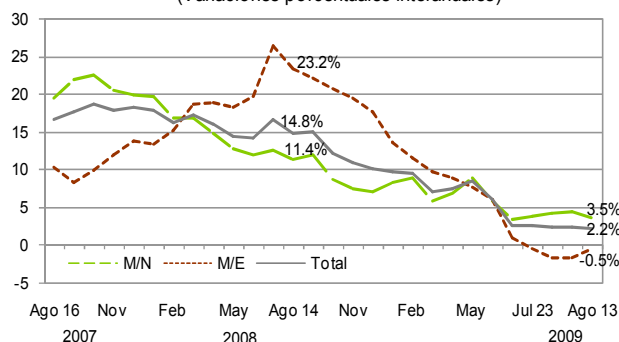


Gráfico 13  
Depósitos del Sector Privado en el Sistema Bancario  
(Variaciones porcentuales interanuales)



de empresas generadoras de energía térmica); variación contrarrestada por el aumento en la captación en moneda extranjera de L278.3 millones, provenientes de depósitos de empresas de los sectores industria, comunicación y servicio; así como de empresas productoras de energía térmica y distribuidoras de productos derivado de petróleo.

## C. LIQUIDEZ BANCARIA

### C.1 En Moneda Nacional

Al 13 de agosto de 2009, la liquidez total del sistema bancario es de L26,849.8 millones, ésta incluye: i) exigibilidades por un monto de L9,133.3 millones (compuesto por caja más depósitos en BCH por L1,043.5 millones e inversiones obligatorias por L8,089.8 millones); ii) recursos excedentes por L9,855.8 millones (L6,969.4 millones en caja y depósitos en BCH e inversiones obligatorias por L2,886.4 millones); así como iii) inversiones voluntarias por L7,860.7 millones (de las cuales FPI por L490.0 millones).

A la fecha analizada la liquidez total en moneda nacional del sistema financiero es mayor en L172.6 millones a la observada la semana anterior, como consecuencia del aumento de L1,933.6 millones en las inversiones obligatorias, lo que fue compensado con la reducción en los excedentes de caja y depósitos en el BCH por L1,286.5 millones y en las inversiones voluntarias de L474.5 millones.

Información preliminar del encaje correspondiente a la catorcena del 18 al 31 de de julio de 2009, indica que el sistema bancario presenta una tasa efectiva de encaje de 12.0% y para inversiones obligatorias de 9.2%, con lo cual se excede en 11.0 pp al compararse con la tasa de encaje requerida (10.2%).

En dicha catorcena doce (12) instituciones reportaron un encaje diferenciado de 0.0% al destinar al menos el 60.0% de su cartera crediticia a actividades productivas, lo cual significó la liberación de recursos por aproximadamente L9,736.3 millones desde que se inició la medida de encaje diferenciado.

### C.2 En Moneda Extranjera

Al 13 de agosto de 2009, el sistema bancario presenta una liquidez total de L18,443.0 millones, de la cual los recursos exigibles totalizaron L7,386.4 millones, mientras que los recursos en exceso son de L9,549.8 millones (L736.3 millones en caja y depósitos en BCH, L101.7 millones en inversiones obligatorias y L8,711.8 millones en encaje adicional) así como inversiones voluntarias de L1,506.8 millones.

A la fecha antes indicada, la liquidez total en moneda extranjera del sistema financiero es mayor en L57.6 millones a la observada la semana anterior, resultado del aumento de L38.6 millones en el excedente total y de L19.0 millones en las inversiones voluntarias.

Gráfico 14  
Obligaciones con Privados  
(variación en lempiras por tipo de moneda)

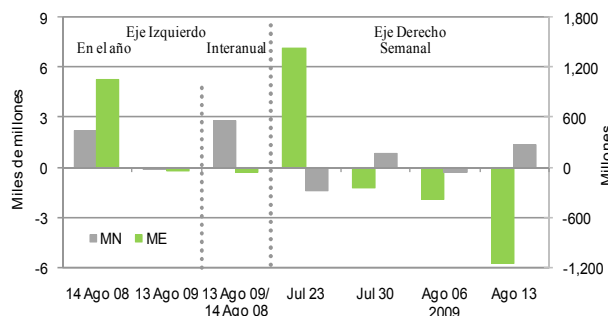
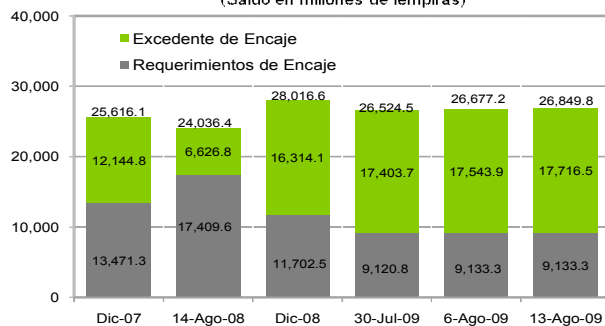
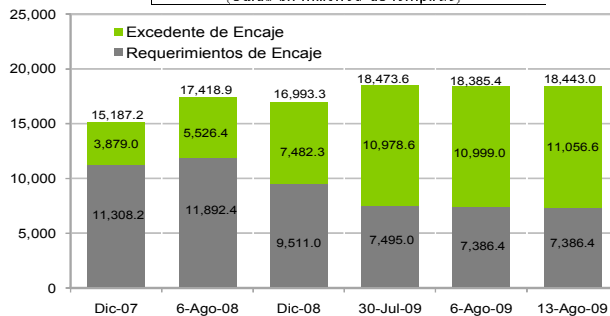


Gráfico 15  
Liquidez Total del Sistema Financiero en MN <sup>1/</sup>  
(Saldo en millones de lempiras)



<sup>1/</sup> Incluye Inversiones Voluntarias

Gráfico 16  
Liquidez Total del Sistema Financiero en ME <sup>1/</sup>  
(Saldo en millones de lempiras)



<sup>1/</sup> Incluye Inversiones Voluntarias

Según información preliminar de la catorcena que finalizó el 13 de agosto de 2009, el sistema bancario presentó una tasa efectiva de encaje de 14.1%, encaje adicional de 23.2% e inversiones obligatorias de 6.3%. Con ello el excedente total promedio alcanzó 23.6 pp. Cabe mencionar que en dicha catorcena existe una institución que presenta desencaje en sus inversiones obligatorias en moneda extranjera.

Es importante mencionar que en la catorcena antes mencionada el sistema financiero ha liberado recursos por L5,990.2 millones, aproximadamente desde la implementación de la política del BCH de reducción del encaje adicional en moneda extranjera.

### III. OPERACIONES DE MERCADO ABIERTO

#### A. VENTA DE VALORES GUBERNAMENTALES

##### A.1 En Moneda Nacional

###### A.1.1 Subasta de Liquidez

En la subasta de liquidez realizada el 18 de agosto de 2009, se anunciaron L1,000.0 millones, demandándose L2,225.9 millones, de los cuales se adjudicaron L2,000.0 millones a una tasa de interés promedio ponderada de 4.50%, igual a la Tasa de Política Monetaria vigente.

###### A.1.2 Subasta Estructural

En la subasta de Letras del BCH en Moneda Nacional realizada el 18 de agosto de 2009, ante vencimientos de L3.3 millones, se anunciaron L1,000.0 millones, demandándose L43.9 millones, de los cuales, se adjudicaron L12.1 millones a favor de un instituto de previsión (L8.8 millones) y de Otras Sociedades Financieras (L3.3 millones), a un plazo de 70 días y a una tasa promedio ponderada de 4.36%.

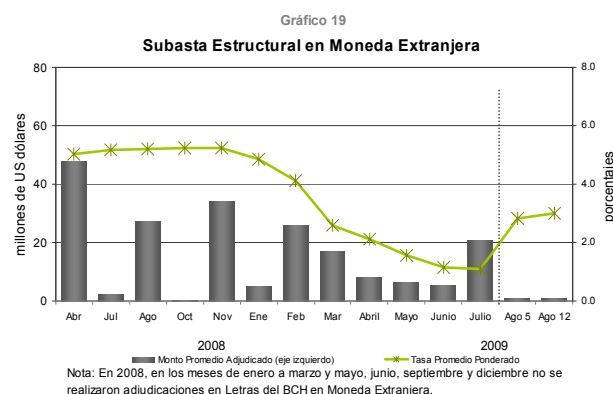
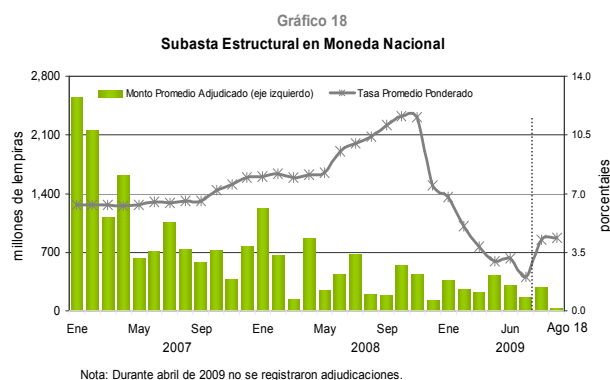
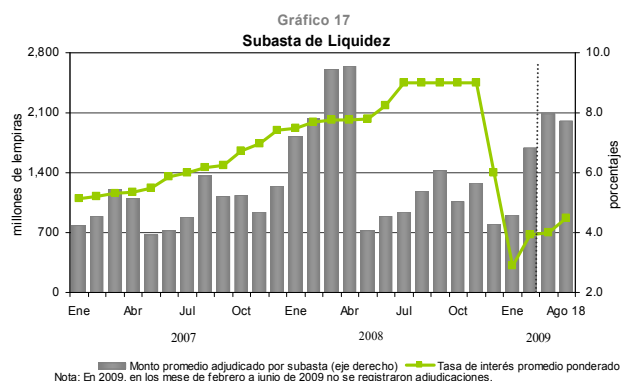
Cabe mencionar que en dicha subasta se presentaron cinco (5) ofertas en total, de las cuales, se rechazaron tres (3), debido a que todas excedían de la tasa de corte respectiva a cada plazo.

###### A.1.3 Bonos de Gobierno de Honduras

El 13 de agosto de 2009, se realizaron colocaciones directas de Bonos del Gobierno de Honduras por un monto de L1,812.5 millones, a favor de Otras Sociedades de Depósitos a un plazo de 3 años y a una tasa de rendimiento de 8.00%.

##### A.2 En Moneda Extranjera

En la subasta de Letras del BCH en Moneda Extranjera realizada el 12 de agosto de 2009, se anunciaron US\$40.0 millones, demandándose US\$1.0 millón (L18.9 millones), el cual se adjudicó en su totalidad a favor de Otras Sociedades Depósito, a un plazo de 175 días y a una tasa de interés promedio ponderada de 3.00%.



**IV. MERCADO CAMBIARIO**

**A. COMPRAS**

La compra de divisas del BCH a los agentes cambiarios autorizados, al 13 de agosto de 2009, es de US\$4,022.7 millones (US\$3,648.5 millones al sistema bancario y US\$374.2 millones a las casas de cambio), resultando menor en 16.3% (US\$783.0 millones) a las compras acumuladas en similar período de 2008, la cual fue de US\$4,805.7 millones.

En la semana que finalizó el 13 de agosto de 2009, el precio promedio de la compra de divisas fue L18.8951 por US\$1.00.

**B. NEGOCIACIÓN PÚBLICA DE DIVISAS**

La venta de divisas mediante el Sistema de Adjudicación Pública de Divisas (SAPDI) del BCH, al 13 de agosto de 2009, asciende a US\$4,634.6 millones; monto inferior en 10.5% (US\$544.4 millones) a lo adjudicado en igual período del año anterior, el cual fue de US\$5,179.0 millones.

En esta misma fecha, el precio de referencia de la subasta de divisas fue L18.8951 por US\$1.00, igual al observado durante 2009 y al cierre de 2008.

Gráfico 20  
**Monto Transado en el Mercado Cambiario**  
(variación porcentual interanual)

