



RESUMEN EJECUTIVO SEMANAL
(del 6 al 12 de noviembre de 2009)

C O N T E N I D O

I.	COMPORTAMIENTO DE LAS PRINCIPALES CUENTAS DEL BALANCE DEL BANCO CENTRAL DE HONDURAS.....	1
II.	INDICADORES SEMANALES DEL RESTO DEL SISTEMA BANCARIO.....	6
III.	OPERACIONES DE MERCADO ABIERTO.....	8
IV.	MERCADO CAMBIARIO.....	9
V.	ANEXOS ESTADÍSTICOS	
	1. Balance Semanal Consolidado del Banco Central de Honduras	
	2. Reservas Internacionales Netas del BCH	
	3. Crédito del BCH al Sector Público no Financiero	
	4. Indicadores Monetarios del Resto del Sistema Bancario	
	5. Compra y Venta de Divisas por el Sistema Bancario y Casas de Cambio	
	6. Precio Promedio Ponderado de Compra y Venta del Dólar en los Diferentes Mercados, Brecha Cambiaria y Precios de Subasta	
	7. Sistema de Adjudicación Pública de Divisa	

I. COMPORTAMIENTO DE LAS PRINCIPALES CUENTAS DEL BALANCE DEL BANCO CENTRAL DE HONDURAS

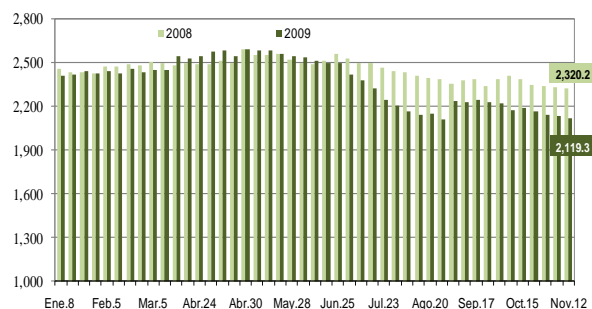
A. RESERVAS INTERNACIONALES DEL BCH

El saldo de los Activos de Reserva Oficial al 12 de noviembre de 2009, ascendió a US\$2,331.5 millones, mostrando un decremento de US\$359.0 millones, con respecto al saldo registrado a finales de 2008 (US\$2,690.5 millones).

A la misma fecha, las Reservas Internacionales Netas (RIN) del BCH presentan un saldo de US\$2,119.3 millones, reflejando una caída de US\$340.7 millones, con respecto al observado a finales de 2008 (US\$2,460.0 millones). En similar período del año anterior la pérdida fue de US\$194.1 millones.

El comportamiento observado en las RIN en lo transcurrido de 2009, se debe principalmente a mayores ventas acumuladas de divisas¹ en US\$883.6 millones, respecto a las compras realizadas a los agentes cambiarios autorizados, así como por un flujo negativo en el saldo de divisas por liquidar en US\$15.1 millones; estas variaciones que se compensan principalmente, por otros ingresos netos de US\$411.4 millones (de los cuales, US\$207.7 millones por inversiones obligatorias en moneda extranjera, US\$156.9 millones por asignación de Derechos Especiales de Giro y US\$22.2 millones por depósitos para encaje en moneda extranjera), donaciones de US\$82.0 millones y desembolsos netos de US\$62.6 millones.

Gráfico 1
Reservas Internacionales Netas del BCH
(saldos semanales en millones de US\$)



Flujo de Divisas del Banco Central de Honduras
(en millones de US\$)

	En el año		En la semana		Variación Interanual
	Nov.13/2008 Dic. 31/2007	Nov.12/2009 Dic. 31/2008	Nov.5/2009 Oct.29/2009 ^{1/}	Nov.12/2009 Nov.5/2009	
Saldo Inicial RIN	2,514.3	2,460.0	2,142.5	2,138.1	
(+) Ingresos	7,856.9	6,965.5	158.7	125.2	-891.5
Compra de Divisas	6,626.0	5,497.5	139.1	106.2	-1,128.5
Desembolsos Oficiales	207.4	273.2	2.6	1.6	65.9
d.c. Petrocaribe	81.1	149.4	0.0	0.0	68.3
ALBA	0.0	50.0	0.0	0.0	50.0
Donaciones	44.0	82.0	0.0	3.1	38.0
Otros Ingresos ^{2/}	979.6	1,112.7	17.0	14.4	133.1
(-) Egresos	8,019.1	7,293.1	149.4	147.3	-726.0
Venta de Divisas	5,676.5	5,545.7	115.8	119.7	-130.9
Combustibles ^{2/}	1,477.7	835.4	24.1	11.5	-642.2
Servicio de Deuda	80.6	210.6	0.1	1.4	129.9
d.c. Petrocaribe	0.0	140.9	0.0	0.0	140.9
Otros Egresos ^{3/}	784.2	701.4	9.4	14.7	-82.9
(+) Ctas. por Liquidar^{3/}	-32.3	-15.1	-13.7	3.3	17.3
(-) Posición Neta FMI	1.2	-1.5	0.0	0.0	-2.6
(-) Pasivos Int. C/P	-1.6	-0.5	0.0	0.0	1.2
Saldo Final RIN	2,320.2	2,119.3	2,138.1	2,119.3	
Variación RIN	-194.1	-340.7	-4.4	-18.8	

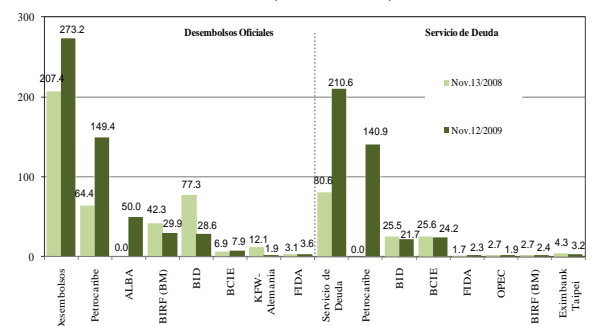
^{1/} Incluye depósitos para encaje e inversiones obligatorias en m/e del Sistema Financiero (aumentos y disminuciones según posición) y la asignación de DEG.

^{2/} Incluye ventas en subasta y directas para importación de combustibles.

^{3/} Compra/venta de divisas pendientes de liquidar.

^{4/} Revisado

Gráfico 2
Principales Desembolsos Oficiales y Servicio de Deuda
acumulados a la fecha indicada de 2008 y 2009
(en millones de US\$)



¹ Incluye venta de divisas en subasta para la adquisición de combustibles.

Durante la semana comprendida entre el 5 y el 12 de noviembre de 2009, el saldo de las RIN se redujo en US\$18.8 millones (la semana anterior la reducción fue de US\$4.4 millones). La variación observada en la semana bajo análisis, es producto de la venta neta de divisas en subasta por US\$25.0 millones (de los cuales, US\$11.5 millones para la importación de combustibles) y otros egresos netos por US\$0.4 millón (principalmente por los decrementos en los depósitos para encaje de US\$0.9 millón y por inversiones obligatorias de US\$0.2 millón); movimientos anteriores se contrarrestaron por un flujo positivo en el saldo de divisas por liquidar de US\$3.3 millones, donaciones de US\$3.1 millones (Cuenta Milenio) y desembolsos netos de US\$0.2 millón.

Los desembolsos registrados durante esta semana, provinieron del BM en US\$1.4 millones y del BID en US\$0.2 millón, mientras que el servicio de deuda se realizó a favor del BID por US\$1.4 millones.

Según metodología del FMI, el saldo de los Activos de Reserva Oficial del BCH al 12 de noviembre de 2009, cubren 3.4 meses de importaciones de bienes y servicios (bys), inferior al registrado la semana previa (3.5 meses de importación de bys) y al observado al cierre de 2008 (4.2 meses).

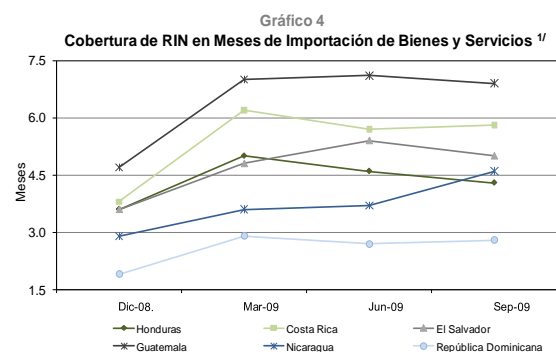
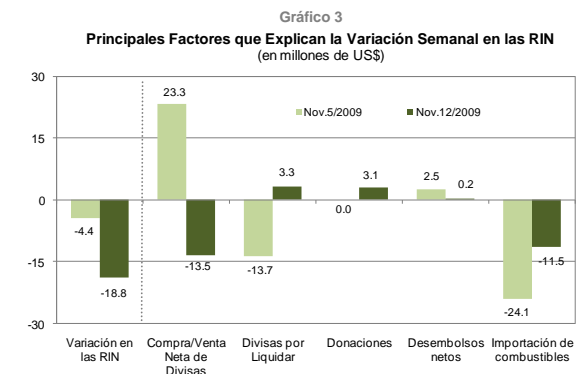
De acuerdo con la metodología utilizada por la Secretaría Ejecutiva del Consejo Monetario Centroamericano (SECMCA), a septiembre de 2009, las RIN del BCH cubren 4.3 meses de importación de bys, superior al registrado al cierre de diciembre de 2008 (3.6 meses de importación de bys). Dicho indicador para Honduras, se ubica sobre los niveles registrados de meses de importación de bys para República Dominicana (2.8 meses), pero bajo los niveles registrados en los países del área centroamericana.

	RIN/Importaciones de Bienes y Servicios ^{1/}			
	Dic-08	Mar-09	Jun-09	Sep-09
Honduras	3.6	5.0	4.6	4.3
Costa Rica	3.8	6.2	5.7	5.8
El Salvador	3.6	4.8	5.4	5.0
Guatemala	4.7	7.0	7.1	6.9
Nicaragua	2.9	3.6	3.7	4.6
República Dominicana	1.9	2.9	2.7	2.8

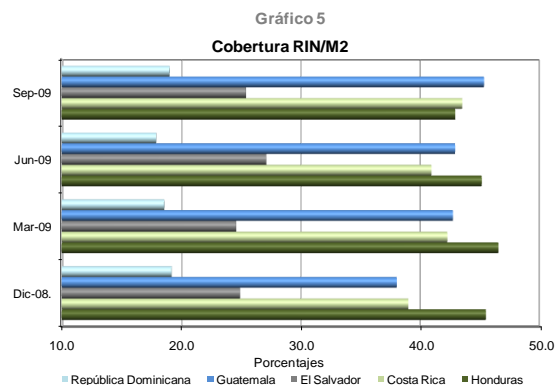
^{1/} Meses de importación de bienes y servicios.

Fuente: Secretaría Ejecutiva del Consejo Monetario Centroamericano (SECMCA)

A septiembre de 2009, el indicador de cobertura de las RIN del BCH sobre la Oferta Monetaria (M2), fue de 42.9%; este indicador representa la capacidad del BCH para respaldar las obligaciones en moneda nacional del sistema bancario, respecto al resto de países del área, Honduras muestra un nivel superior a República Dominicana (19.0%) y El Salvador (25.4%), pero inferior al de Costa Rica (43.5%) y Guatemala (45.3%).



^{1/} Corresponde a las Reservas Internacionales Netas del Banco Central divididas entre el promedio mensual de las importaciones. Nota: Información de Guatemala a agosto de 2009. Fuente: SECMCA y Bancos Centrales de Centroamérica incluyendo a República Dominicana.



Fuente: SECMCA y Bancos Centrales de Centroamérica incluyendo a República Dominicana. Nota: La información presentada de Costa Rica a septiembre de 2009, corresponde a datos de agosto de 2009.

RIN del BCH/Oferta Monetaria M/N (M2)
(En porcentajes)

	Dic-08	Mar-09	Jun-09	Sep-09
Honduras	45.4	46.5	45.1	42.9
Costa Rica	39.0	42.2	40.9	43.5
El Salvador	24.9	24.6	27.1	25.4
Guatemala	38.0	42.7	42.9	45.3
República Dominicana	19.2	18.6	17.9	19.0

Fuente: Secretaría Ejecutiva del Consejo Monetario Centroamericano (SECMCA)

Información preliminar de la balanza cambiaria disponible al 12 de noviembre de 2009, revela que el ingreso de divisas proveniente de las compras efectuadas a los agentes cambiarios se redujo en US\$1,092.7 millones (16.7%), respecto a lo registrado en similar período de 2008, cuando registró un incremento de US\$1,038.1 millones (18.8%). El decremento observado en 2009, es explicado esencialmente por las reducciones en los ingresos por procesamiento y maquilado en US\$252.2 millones (28.7%), remesas familiares en US\$251.3 millones (10.7%), movimientos de capital y financieros en US\$184.1 millones (17.9%), exportaciones de bienes en US\$164.0 millones (13.0%) y de servicios en US\$142.5 millones (20.2%), así como por renta en US\$99.4 millones (53.8%).

Cabe mencionar, que los ingresos por exportaciones de servicios se encuentran compuestos básicamente por gastos de viajero en US\$278.5 millones (49.4%), construcción e ingeniería en US\$85.3 millones (15.1%), servicios empresariales en US\$41.2 millones (7.3%), transporte en US\$39.2 millones (7.0%) y gubernamentales en US\$35.4 millones (6.3%). Por su parte, los ingresos por gastos de viajero fueron captados en un 98.0% por los bancos comerciales y el resto por las casas de cambio.

Entre el 5 y el 12 de noviembre de 2009, los ingresos de divisas se incrementaron en US\$109.7 millones (2.0%), producto de los aumentos en los rubros de remesas familiares en US\$46.0 millones (2.2%), exportaciones de bienes en US\$22.3 millones (2.1%), procesamiento y maquilado en US\$15.7 millones (2.6%), exportaciones de servicios en US\$12.1 millones (2.2%) y movimientos de capital y financiero en US\$9.1 millones (1.1%).

Por su parte, el monto adjudicado de divisas por actividad económica mediante subasta del BCH al 12 de noviembre de 2009, registró un decremento de US\$754.2 millones (10.6%) con relación al 12 de noviembre de 2008, período en el cual se observó un crecimiento de US\$1,255.9 millones (21.4%). El comportamiento en 2009, es resultado esencialmente de las disminuciones en los montos demandados por los sectores siguientes: combustibles en US\$627.3 millones (42.9%), comercio en US\$209.2 millones (10.1%), financiero en US\$26.1 millones (2.9%) e industria manufacturera en US\$21.6 millones (1.6%); movimientos compensados por los incrementos en los sectores de comunicaciones en US\$49.8 millones (25.7%) y servicios en US\$45.9 millones (13.0%).

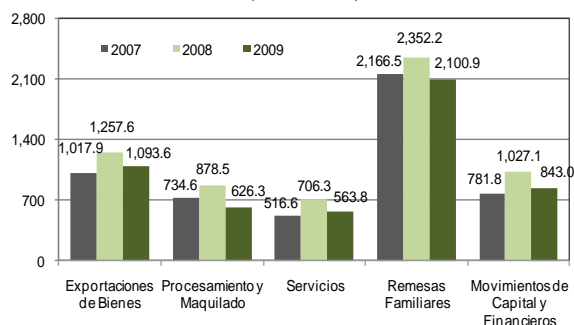
Entre el 5 y el 12 de noviembre de 2009, la venta de divisas se incrementó US\$124.9 millones (2.0%), variación influenciada principalmente, por los aumentos en la adjudicación de los sectores: comercio en US\$37.7 millones (2.1%), industria manufacturera en US\$23.3 millones (1.7%), financiero en US\$16.6

Ingresos Acumulados de Divisas por Origen
(en millones de US\$)

Principales Actividades	Montos acumulados en el año				Variaciones Interanuales				Variación Semanal	
					Absolutas		Relativas		Absolutas	Relativas
	12/11/2007	12/11/2008	05/11/2009	12/11/2009	2008-2007	2009-2008	2008-2007	2009-2008	Nov. 12/2009 Nov. 5/2009	Nov. 12/2009 Nov. 5/2009
Exportaciones de Bienes	1,017.9	1,257.6	1,071.3	1,063.6	238.7	(164.0)	23.5	(13.0)	22.3	2.1
Procesamiento y Maquilado	734.6	878.5	610.6	626.3	143.9	(252.2)	19.6	(28.7)	15.7	2.6
Servicios	516.6	706.3	551.8	563.8	189.7	(142.5)	36.7	(20.2)	12.1	2.2
d. c. Gastos de Viajero	280.0	344.5	270.5	276.5	96.5	(66.0)	39.9	(19.2)	7.9	2.9
Renta	122.5	185.0	84.9	85.6	62.5	(99.4)	51.1	(53.8)	0.7	0.8
Remesas Familiares	2,166.5	2,352.2	2,054.9	2,100.9	185.7	(251.3)	8.6	(10.7)	46.0	2.2
Movimientos de Capital y Financieros	781.8	1,027.1	833.9	843.0	245.4	(184.1)	31.4	(17.9)	9.1	1.1
Capital Sector Privado	617.0	883.5	775.1	783.7	266.5	(99.8)	43.2	(11.3)	8.6	1.1
d. c. Inv. Extranjera Directa	300.0	476.3	425.9	432.2	176.3	(44.1)	58.8	(9.3)	6.3	1.5
Capital Sector Bancario	164.8	143.6	58.8	59.3	(21.2)	(84.3)	(12.9)	(58.7)	0.5	0.9
Otros rubros	182.5	153.8	150.7	154.5	(28.7)	0.7	(15.7)	0.5	3.8	2.5
Total	5,922.4	6,590.5	5,398.0	5,467.8	1,038.1	(1,092.7)	18.8	(16.7)	109.7	2.0

Gráfico 6

Ingresos Acumulados de Divisas por Origen
al 12 de noviembre de cada año
(millones de US\$)



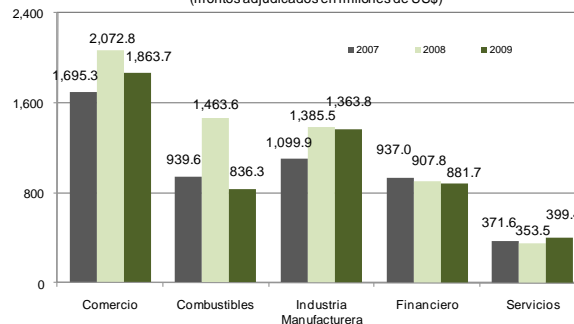
Egresos Acumulados de Divisas por Actividad Económica
(en millones de US\$)

Principales Actividades	Montos acumulados en el año				Variaciones Interanuales				Variación Semanal	
					Absolutas		Relativas		Absolutas	Relativas
	12/11/2007	12/11/2008	05/11/2009	12/11/2009	2008-2007	2009-2008	2008-2007	2009-2008	Nov. 12/2009 Nov. 5/2009	Nov. 12/2009 Nov. 5/2009
Comercio	1,695.3	2,072.8	1,826.0	1,863.7	377.5	(209.2)	22.3	(10.1)	37.7	2.1
Industria Manufacturera	1,099.9	1,385.5	1,340.5	1,363.8	285.5	(21.6)	26.0	(1.6)	23.3	1.7
Financiero	937.0	907.8	865.1	881.7	(29.2)	(26.1)	(2.9)	(2.9)	16.6	1.9
Combustibles	939.6	1,463.6	823.9	836.3	524.0	(627.3)	55.8	(42.9)	12.4	1.5
Servicios	371.6	353.5	386.0	399.4	(18.1)	45.9	(4.9)	13.0	13.4	3.5
Comunicaciones	177.5	193.3	239.4	243.1	15.8	49.8	8.9	25.7	3.6	1.5
Agroindustria	86.0	79.3	72.6	74.0	(6.6)	(5.3)	(7.7)	(6.7)	1.3	1.9
Otras actividades ^{1/}	554.9	661.9	685.1	701.6	107.0	39.7	19.3	6.0	16.6	2.4
Total	5,861.8	7,117.8	6,238.6	6,363.6	1,255.9	(754.2)	21.4	(10.6)	124.9	2.0

^{1/} Incluye otras actividades económicas, así como adjudicaciones inferiores a US\$50.0 millones.

Gráfico 7

Venta de Divisas por Actividad Económica
al 12 de noviembre de cada año
(montos adjudicados en millones de US\$)



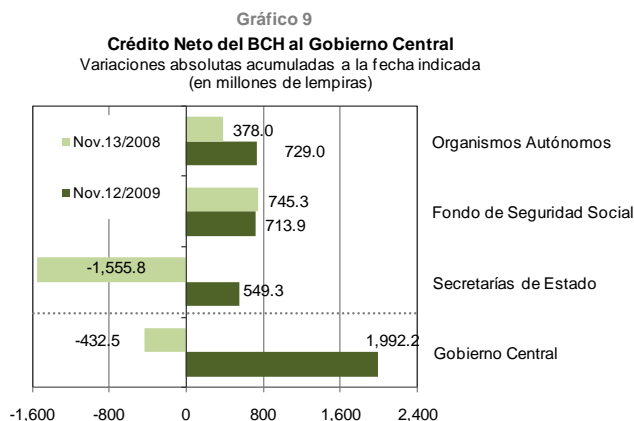
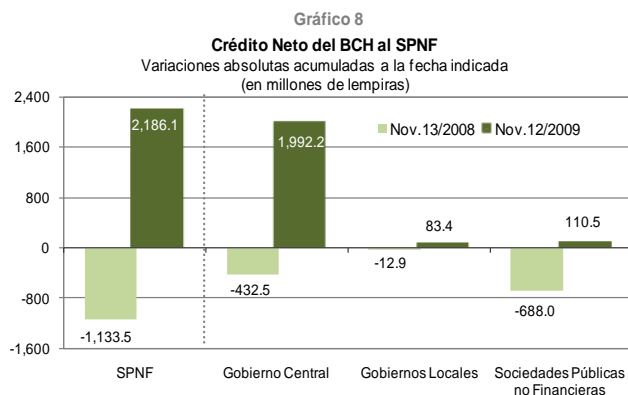
millones (1.9%), servicios en US\$13.4 millones (3.5%) y combustibles en US\$12.4 millones (1.5%).

B. CRÉDITO NETO DEL BCH AL SECTOR PÚBLICO NO FINANCIERO (SPNF)

El saldo del crédito neto otorgado por el BCH al SPNF al 12 de noviembre de 2009, refleja un incremento de L2,186.1 millones con relación a diciembre de 2008 (en similar fecha del año anterior registró un descenso de L1,133.5 millones). La variación en lo que va de 2009, resulta de los aumentos en el crédito neto al Gobierno Central por L1,992.2 millones, a las Sociedades Públicas no Financieras por L110.5 millones y a los Gobiernos Locales por L83.4 millones, este último básicamente por la reducción en las inversiones en Letras del BCH en Moneda Nacional.

El aumento del crédito neto al Gobierno Central, se ve influenciado esencialmente, por el alza en el crédito bruto de L3,573.2 millones, así como por las reducciones en las inversiones en Letras del BCH por L1,757.5 millones (disminuciones en la tenencia del Injupemp por L1,384.5 millones y del IHSS por L664.4 millones, compensadas por los aumentos en la tenencia de las Secretarías de Estado por L209.9 millones y del IPM por L81.5 millones) y en los depósitos de las Secretarías de Estado por L606.6 millones, del IHSS por L49.5 millones y del INFOP por L43.9 millones; variaciones contrarrestadas parcialmente por los incrementos en los depósitos de la TGR por L3,420.5 millones, de la UNAH por L426.8 millones, del Injupemp por L74.7 millones, del Inprema por L26.5 millones, de la UPNFM por L36.5 millones, del Inpreunah por L16.0 millones, del IHT por L15.0 millones, del IHNFA por L8.8 millones y del INE por L5.8 millones.

El incremento registrado en el crédito neto a las Sociedades Públicas no Financieras, se explica principalmente por los decrementos en las inversiones de Letras del BCH en Moneda Extranjera de HONDUTEL en L107.3 millones y en los depósitos de la ENEE en L33.7 millones, de la ENP en L13.3 millones, del SANAA en L8.3 millones y de BANASUPRO en L4.7 millones; movimientos compensados en parte, por los ascensos en los depósitos de HONDUTEL en L56.6 millones.

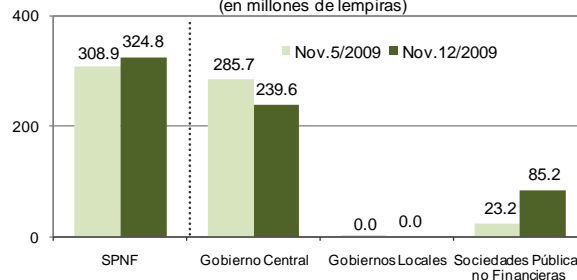


Crédito Neto del BCH al Sector Público no Financiero
(variaciones absolutas en millones de lempiras)

	En el año		En la semana	
	Nov.13/2008 Dic.31/2007	Nov.12/2009 Dic.31/2008	Nov.5/2009 Oct.29/2009	Nov.12/2009 Nov.5/2009
CRÉDITO NETO AL SPNF	-1.133.5	2.186.1	308.9	324.8
Gobierno General	-445.5	2.075.6	285.7	239.6
Gobierno Central	-432.5	1.992.2	285.7	239.6
Secretarías de Estado ^{1/}	-1,555.8	549.3	198.3	299.2
Crédito Bruto	994.1	3,573.2	54.6	0.0
Depósitos Transferibles	1,210.7	2,243.0	579.9	-169.4
Depósitos de la TGR	754.9	3,420.5	585.8	-215.5
Otros Depósitos Transferibles m/e	455.8	-1,177.5	-5.9	46.1
Otros Depósitos	-264.2	570.9	-734.4	-129.6
Inversiones en Letras del BCH	1,603.4	209.9	10.7	-0.3
Fondo de Seguridad Social	745.3	713.9	17.1	37.1
Crédito Bruto	0.0	0.0	0.0	0.0
Depósitos Transferibles	-71.8	-49.5	-17.7	-36.9
Inversiones en Letras del BCH	-673.5	-664.4	0.6	-0.2
Organismos Autónomos	378.0	729.0	70.3	-96.7
Crédito Bruto	0.0	0.0	0.0	0.0
Depósitos Transferibles	127.9	574.0	-70.4	97.1
d.c. INPREMA	5.8	26.5	0.0	-10.2
UNAH	191.5	426.9	-45.0	91.0
INJUPEMP	-13.1	74.7	-35.1	-16.7
UPNFM	14.9	36.5	9.7	0.8
INFOP	-48.9	-43.9	2.8	-0.9
IHNFA	-2.0	8.8	9.8	3.7
IHT	-5.3	15.0	-0.6	12.1
INPREUNAH	0.0	16.0	4.0	12.0
INE	-18.0	5.8	-0.1	9.6
INA	-3.1	-1.5	-12.4	-2.7
Inversiones en Letras del BCH	-505.9	-1,303.0	0.1	-0.4
INJUPEMP	-446.5	-1,384.5	0.0	0.0
INPREMA	-59.4	0.0	0.0	0.0
IPM	0.0	81.5	0.1	-0.4
Gobiernos Locales	-12.9	83.4	0.0	0.0
Sociedades Públicas no Financieras	-688.0	110.5	23.2	85.2
Crédito Bruto	0.0	0.0	0.0	0.0
Depósitos Transferibles	688.0	-3.2	-24.1	45.2
d.c. HONDUTEL	828.7	56.6	-37.3	72.8
ENDE	-25.0	-33.7	0.0	0.0
ENP	-141.0	-13.3	11.2	-19.3
SANAA	-9.5	-8.3	3.4	-9.3
FNH	50.3	0.9	-0.1	-0.2
ICF ^{2/}	-19.1	0.0	0.0	0.0
Otros Depósitos	0.0	0.0	0.0	0.0
Inversiones en Letras del BCH en M/E	0.0	-107.3	0.9	-130.4

1/ Incluye organismos desconcentrados.
2/ Instituto de Desarrollo y Conservación Forestal.

Gráfico 10
Crédito Neto del BCH al SPNF
Variaciones absolutas semanales
(en millones de lempiras)

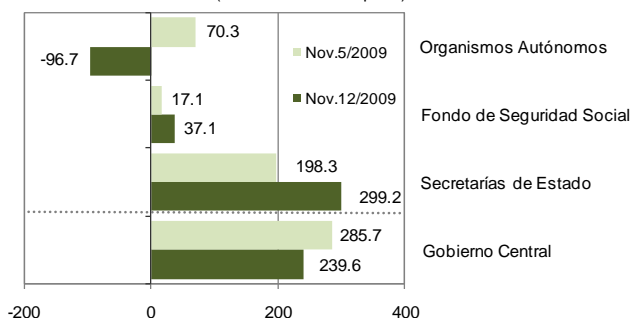


Entre el 5 y el 12 de noviembre de 2009, el saldo del crédito neto del BCH al SPNF muestra un aumento de L324.8 millones, producto de las alzas en el crédito neto al Gobierno Central por L239.6 millones y a las Sociedades Públicas no Financieras por L85.2 millones.

La variación presentada en el crédito neto al Gobierno Central, es producto básicamente de las disminuciones en los depósitos de la TGR por L215.5 millones, de las Secretarías de Estado por L83.5 millones, del IHSS por L36.9 millones (transferencias al sistema financiero), del Injupemp por L16.7 millones (en parte, por la suscripción de certificados de depósito con el sistema bancario) y del Inprema por L10.2 millones; movimientos que se contrarrestan principalmente, por los incrementos en los depósitos de la UNAH por L91.0 millones (en su mayoría por traslado de la TGR para pago de sueldos y salarios), del IHT por L12.1 millones, del Inpreunah por L12.0 millones y del INE por L9.6 millones.

El comportamiento registrado en el crédito neto a las Sociedades Públicas no Financieras, es producto de las reducciones en la tenencia de Letras del BCH en Moneda Extranjera de HONDUTEL por L130.4 millones, en los depósitos de la ENP por L19.3 millones (pagos de compromisos administrativos) y del SANAA por L9.3 millones; variaciones contrarrestadas por el incremento en los depósitos de HONDUTEL de L72.8 millones (básicamente por la redención de Letras del BCH).

Gráfico 11
Crédito Neto del BCH al Gobierno Central
Variaciones absolutas semanales
(en millones de lempiras)



C. FACILIDADES PERMANENTES DE INVERSIÓN (FPI) y DE CRÉDITO (FPC)

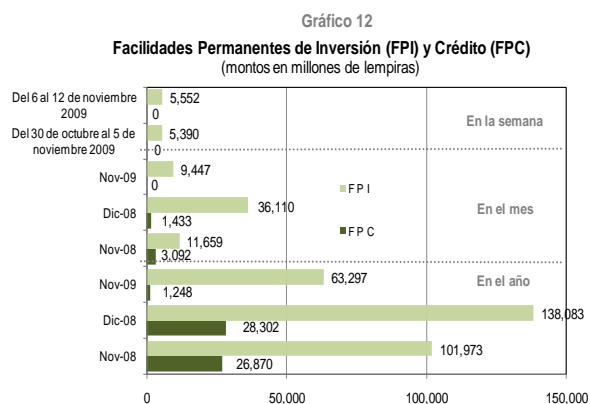
En la semana bajo análisis se registraron treinta y un (31) transacciones en las FPI, con un promedio diario de L1,110.4 millones, superior en L32.4 millones al observado la semana anterior (L1,078.0 millones), mientras los intereses pagados al Sistema Bancario por este tipo de transacciones, en promedio fueron de L39.8 miles, menor en L7.1 miles que los cancelados la semana anterior (L46.9 miles).

Por otra parte, en esta semana no se realizaron operaciones en las FPC.

Facilidades Permanentes de Inversión y Crédito
Del 6 al 12 de noviembre de 2009
(montos en miles de lempiras)

	F P I	Intereses pagados	F P C	Intereses recibidos
Promedio semana previa	1,078,000.0	46.9	0.0	0.0
06-Nov	1,025,000.0	30.4	-	-
09-Nov	920,000.0	85.4	-	-
10-Nov	745,000.0	25.6	-	-
11-Nov	1,332,000.0	20.7	-	-
12-Nov	1,530,000.0	37.0	-	-
Promedio Semanal	1,110,400.0	39.8	0.0	0.0

Nota: Los intereses pagados por FPI y recibidos por FPC, son cancelados un día después de la operación.



II. INDICADORES SEMANALES DEL RESTO DEL SISTEMA BANCARIO

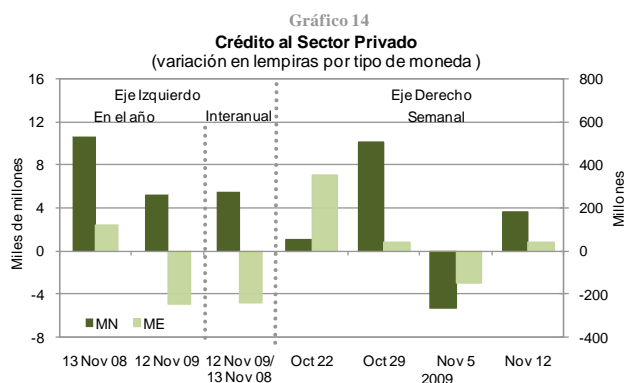
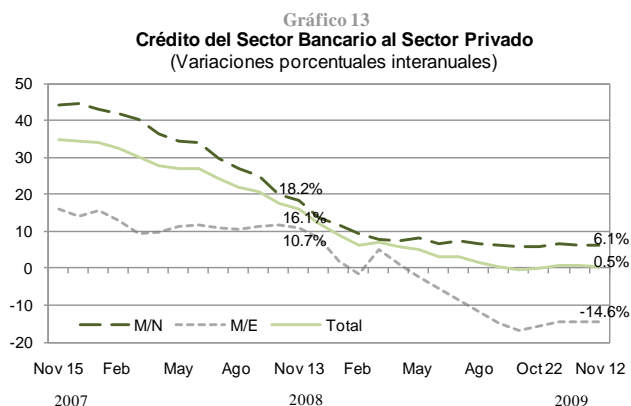
A. CRÉDITO AL SECTOR PRIVADO

De acuerdo con los indicadores semanales reportados por las instituciones bancarias al 12 de noviembre de 2009, el saldo del crédito total del sistema bancario al sector privado ascendió a L123,881.4 millones, resultando un crecimiento interanual de 0.5%, inferior en 15.6 puntos porcentuales (pp) al observado en similar fecha de 2008 (16.1%).

El aumento en el crédito total es producto del crecimiento interanual en el crédito en moneda nacional, el cual es de 6.1%, inferior en 12.1 pp al registrada doce meses atrás, este aumento fue contrarrestado por la contracción de 14.6% del crédito en moneda extranjera, opuesto al incremento de 10.7% observado el 13 de noviembre de 2008.

En la semana comprendida entre el 5 y 12 de noviembre de 2009, el crédito total aumentó en L220.4 millones, producto de los crecimientos en el crédito en moneda nacional en L182.4 millones y en moneda extranjera en L38.0 millones; ambos debido a créditos otorgados a empresas importadoras de derivados del petróleo y el sector industria.

Al 13 de noviembre de 2009, el fideicomiso BCH-BANHPROVI ha otorgado en concepto de préstamos al sistema bancario L6,044.2 millones, destinados a incentivar los sectores vivienda (L3,298.7 millones), producción (L2,426.1 millones) y microcréditos (L319.4



millones). A esta misma fecha, el BCH ha trasladado en total L5,958.0 millones a dicho fideicomiso.

Al 30 de septiembre de 2009, el saldo del crédito en moneda extranjera otorgado por las oficinas de representación de bancos extranjeros ascendió a L496.4 millones (US\$26.3 millones).

B. CAPTACIÓN DE RECURSOS MONETARIOS

Al 12 de noviembre de 2009, los indicadores semanales denotan que el sistema bancario mantiene recursos del sector privado por L123,877.6 millones, presentando una variación interanual de 4.0%, crecimiento inferior en 6.2 pp que el observado en similar fecha del año anterior (10.2%).

Los depósitos en moneda nacional presentan un saldo de L86,607.1 millones, registrando una tasa de crecimiento interanual de 5.6% (7.2% al 13 de noviembre de 2008). Mientras que, el saldo de los depósitos en moneda extranjera fue de L37,270.5 millones, mostrando un alza interanual de 0.5%, inferior en 16.8 pp a la reportada un año atrás (17.3%), es importante mencionar que por segunda semana consecutiva se ha observado un incremento en la captación en esta moneda, después de registrar caídas durante las últimas quince (15) semanas.

Entre el 5 y 12 de noviembre de 2009, el saldo de la captación total disminuyó en L265.3 millones, producto de la disminución en la captación en moneda nacional de L491.7 millones (retiro de depósitos de empresas de los sectores industria y comunicación; así como de empresas distribuidoras de derivados de petróleo); contrarrestado con un incremento de L226.4 millones en los depósitos en moneda extranjera (debido principalmente a mayores depósitos de empresas de los sectores agroindustria y servicio; así como de empresas distribuidoras de derivados de petróleo).

C. LIQUIDEZ BANCARIA

C.1 En Moneda Nacional

Al 12 de noviembre de 2009, la liquidez total del sistema bancario es de L24,997.3 millones, ésta incluye:

- Exigibilidades por un monto de L15,881.7 millones (caja más depósitos en BCH por L5,293.8 millones e inversiones obligatorias por L10,587.9 millones);
- Recursos excedentes por L2,822.9 millones (L2,207.6 millones en caja y depósitos en BCH e inversiones obligatorias por L615.3 millones);
- Inversiones voluntarias por L6,292.7 millones (de las cuales FPI por L1,530.0 millones).

A la fecha analizada, la liquidez total en moneda nacional del sistema financiero es mayor en L554.0 millones a la observada la semana anterior, como consecuencia principalmente del aumento de L680.6

Gráfico 15
Depósitos del Sector Privado en el Sistema Bancario
(Variaciones porcentuales interanuales)

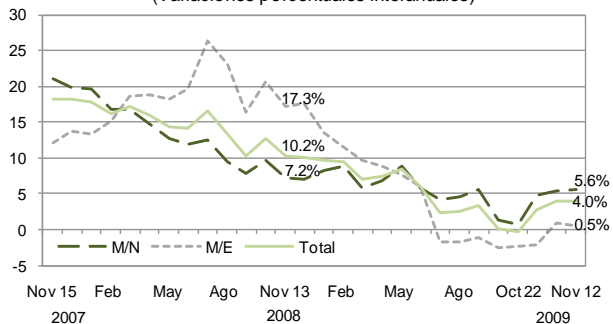


Gráfico 16
Obligaciones con Privados
(variación en lempiras por tipo de moneda)

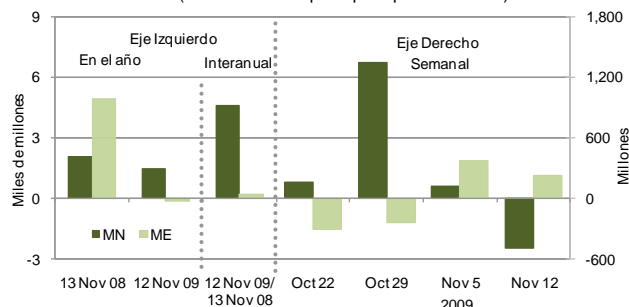
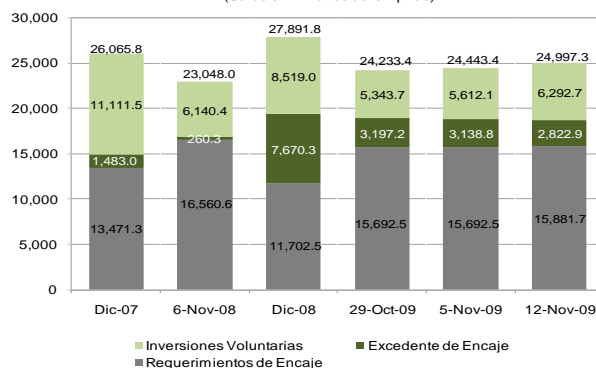


Gráfico 17
Liquidez Total del Sistema Financiero en MN
(Saldo en millones de lempiras)



A.1.3 Bonos del Gobierno de Honduras

En la subasta de Bonos del Gobierno de Honduras del 17 de noviembre de 2009, se adjudicó un monto de L1.7 millones a favor de las OSF a un plazo de 2 años y a una tasa de rendimiento de 8.25%.

A.2 En Moneda Extranjera

En la subasta de Letras del BCH en Moneda Extranjera realizada el 11 de noviembre de 2009, se demandaron US\$18.9 millones (L357.1 millones), los cuales que se adjudicaron a favor de las OSD US\$18.8 millones (L356.0 millones) y a los OSR US\$0.02 millón (L0.4 millón), a una tasa promedio ponderada de 3.51%.

La adjudicación por plazos fue de la manera siguiente: a 84 días un monto de US\$11.4 millones a una tasa promedio ponderada de 3.23%, a 259 días US\$1.5 millones a una tasa promedio ponderada de 3.72% y a 357 días US\$6.0 millones a una tasa promedio ponderada de 4.0%.

Cabe mencionar que en esta fecha se realizaron colocaciones directas de Letras del BCH en Moneda Extranjera por un monto de US\$42.2 millones (L797.4 millones) a favor de una Sociedad Pública no Financiera US\$28.2 millones (L532.8 millones) y a las OSD US\$14.0 millones (L264.5 millones), ambas a un plazo de 84 días y a una tasa promedio ponderada de 3.23%.

IV. MERCADO CAMBIARIO

A. COMPRAS

La compra de divisas del BCH a los agentes cambiarios autorizados, al 12 de noviembre de 2009, fue de US\$5,467.8 millones, de los cuales, US\$4,952.8 millones se obtuvieron del sistema bancario y US\$515.0 millones de las casas de cambio, monto que resultó inferior en 16.7% (US\$1,092.7 millones) a las compras acumuladas en similar período de 2008 (US\$6,560.5 millones).

En la semana que finalizó el 12 de noviembre de 2009, el precio promedio de la compra de divisas fue L18.8951 por US\$1.00.

B. NEGOCIACIÓN PÚBLICA DE DIVISAS

La venta de divisas mediante el Sistema Electrónico de Negociación de Divisas (SENDI) del BCH, al 12 de noviembre de 2009, asciende a US\$6,363.6 millones, menor en 10.6% (US\$754.2 millones) al adjudicado en igual período del año anterior, el cual fue de US\$7,117.8 millones.

En esta misma fecha, el precio de referencia de la subasta de divisas fue L18.8951 por US\$1.00, igual al observado durante 2009 y al cierre de 2008.

Gráfico 20
Subasta Estructural en Moneda Extranjera

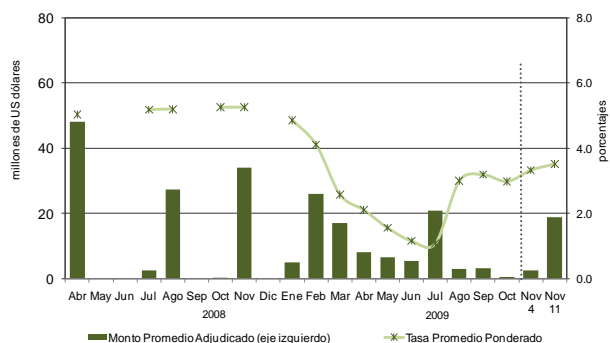


Gráfico 21
Monto Transado en el Mercado Cambiario
(variación porcentual interanual)

