



**RESUMEN EJECUTIVO SEMANAL
(del 31 de julio al 6 de agosto de 2009)**

CONTENIDO

I.	COMPORTAMIENTO DE LAS PRINCIPALES CUENTAS DEL BALANCE DEL BANCO CENTRAL DE HONDURAS.....	1
II.	INDICADORES SEMANALES DEL RESTO DEL SISTEMA BANCARIO.....	4
III.	OPERACIONES DE MERCADO ABIERTO.....	7
IV.	MERCADO CAMBIARIO.....	7
V.	ANEXOS ESTADÍSTICOS	
	1 Balance Semanal Consolidado del Banco Central de Honduras	
	2 Reservas Internacionales Netas del BCH	
	3 Crédito del BCH al Sector Público no Financiero	
	4 Indicadores Monetarios del Resto del Sistema Bancario	
	5 Compra y Venta de Divisas por el Sistema Bancario y Casas de Cambio	
	6 Precio Promedio Ponderado de Compra y Venta del Dólar en los Diferentes Mercados, Brecha Cambiaria y Precios de Subasta	
	7 Sistema de Adjudicación Pública de Divisa	

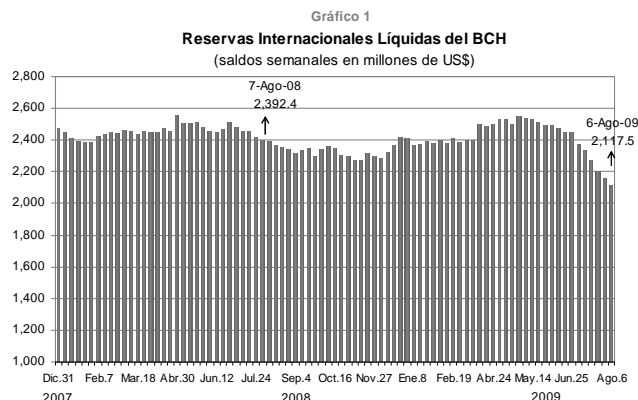
I. COMPORTAMIENTO DE LAS PRINCIPALES CUENTAS DEL BALANCE DEL BANCO CENTRAL DE HONDURAS

A. RESERVAS INTERNACIONALES LÍQUIDAS (RIL)

El saldo de las Reservas Internacionales Líquidas (RIL) del BCH al 6 de agosto de 2009, se situó en US\$2,117.5 millones, mostrando una caída de US\$298.5 millones con relación a diciembre de 2008 (US\$2,416.0 millones); en similar período del año anterior se observó un decremento de US\$80.6 millones.

La variación de RIL durante 2009, es producto esencialmente de ventas netas acumuladas de divisas¹ en US\$576.6 millones, así como de un flujo negativo de divisas por liquidar en US\$19.7 millones; compensadas parcialmente, con otros ingresos netos de US\$153.4 millones (básicamente por inversiones obligatorias en US\$123.1 millones y por inversiones por encaje en US\$11.4 millones, ambas en moneda extranjera), desembolsos netos por US\$89.1 millones y donaciones por US\$55.7 millones.

Al 6 de agosto de 2009, los Activos de Reserva Oficial acumulados por el BCH cubren el equivalente a 3.5 meses de importaciones de bienes y servicios (bys)², indicador inferior al observado la semana anterior (3.6 meses de importación de bys) y al registrado al cierre de 2008 (4.2 meses de importación de bys)².



Flujo de Divisas del Banco Central de Honduras
(en millones de US\$)

	En el año		En la semana		Variación Interanual
	Ago.7/2008 Dic. 31/2007	Ago.6/2009 Dic. 31/2008	Jul.30/2009 Jul.23/2009	Ago.6/2009 Jul.30/2009	
Saldo Inicial RIN	2,514.3	2,460.0	2,248.0	2,208.3	
(+) Ingresos	5,596.9	4,935.6	140.1	128.5	-661.3
Compra de Divisas	4,712.2	3,942.4	101.0	117.8	-769.8
Desembolsos Oficiales	121.7	267.2	0.0	0.0	145.5
d.c. Petrocaribe	16.1	149.3	0.0	0.0	133.3
ALBA	0.0	50.0	0.0	0.0	50.0
Donaciones	25.5	55.7	1.6	0.6	30.2
Otros Ingresos ^{1/}	737.5	670.3	37.5	10.0	-67.2
(-) Egresos	5,645.1	5,214.0	182.7	172.0	-431.2
Venta de Divisas	4,010.2	3,974.0	145.4	138.5	-36.2
Combustibles ^{2/}	1,054.0	545.0	24.6	13.1	-509.0
Servicio de Deuda	55.8	178.1	0.4	0.3	122.3
d.c. Petrocaribe	0.0	125.5	0.0	0.0	125.5
Otros Egresos ^{3/}	525.2	516.9	12.3	20.1	-8.3
(+) Clas. por Liquidar ^{3/}	-30.0	-19.7	2.9	-1.9	10.2
(-) Posición Neta FMI	1.2	-1.5	0.0	0.0	-2.6
(-) Pasivos Int. C/P	-0.1	0.5	0.0	0.0	0.6
Saldo Final RIN	2,435.0	2,162.9	2,208.3	2,162.9	
Variación RIN ^{4/}	-79.3	-297.1	-39.7	-45.4	
Reservas Líquidas (RIL)	2,392.4	2,117.5	2,162.9	2,117.5	
Variación RIL	-80.6	-298.5	-39.7	-45.4	

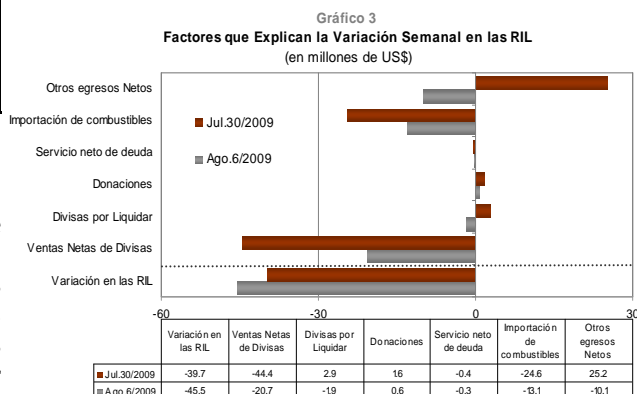
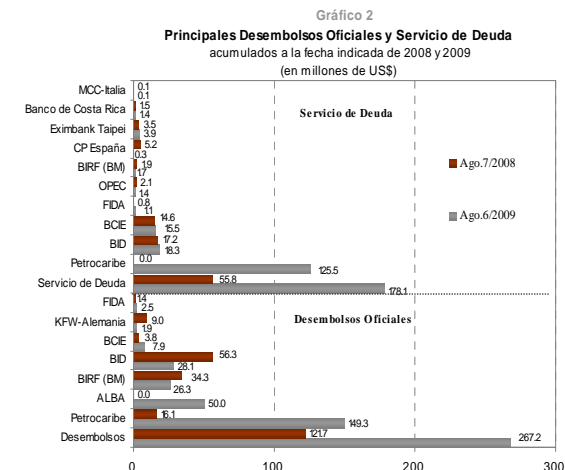
1/ Incluye depósitos para encaje e inversiones obligatorias en m/e del Sistema Financiero (aumentos y disminuciones según posición).

2/ Incluye ventas en subasta y directas para importación de combustibles.

3/ Compra/venta de divisas pendientes de liquidar.

4/ Excluye los Bonos Cupon Cero y Aportes al FOCEM.

Entre el 30 de julio y el 6 de agosto de 2009, el saldo de las RIL registró un decremento de US\$45.4 millones. Dicha variación se explica por la venta neta de divisas de US\$33.8 millones (de los cuales, US\$13.1 millones para la importación de combustibles), otros egresos netos de US\$10.1 millones (esencialmente por inversiones por encaje en US\$8.1 millones y por inversiones obligatorias en US\$2.4 millones, ambas en



¹ Incluye venta de divisas en subasta para la adquisición de combustibles.

² Dato revisado con base a estimación actualizada de importaciones 2009 y 2010.

moneda extranjera), un flujo negativo en el saldo de divisas por liquidar de US\$1.9 millones y servicio de deuda por US\$0.3 millón (BCIE); estos movimientos se contrarrestan con el ascenso en las donaciones de US\$0.6 millón.

Información preliminar de la balanza cambiaria al 6 de agosto de 2009, muestra que el ingreso de divisas proveniente de las compras efectuadas a los agentes cambiarios se redujo en US\$749.9 millones (16.1%) respecto a similar período de 2008, cuando registró un incremento de US\$843.8 millones (22.1%). La caída observada en 2009, se explica primordialmente por las disminuciones en los ingresos por remesas familiares en US\$179.4 millones (11.1%), procesamiento y maquilado en US\$168.2 millones (27.7%), exportaciones de bienes en US\$145.5 millones (15.5%), renta en US\$95.8 millones (66.3%), movimientos de capital y financiero en US\$94.3 millones (12.4%) y exportaciones de servicios en US\$65.5 millones (13.6%).

Es importante señalar que la inversión directa recibida del exterior por parte del sector privado, a esta misma fecha, registra un incremento de US\$10.8 millones (3.5%).

Por su parte, los ingresos por exportaciones de servicios están compuestos principalmente por gastos de viajero (49.6%), construcción e ingeniería (15.7%), servicios empresariales (6.9%), transporte (6.8%) y gastos gubernamentales (6.6%). Asimismo, los ingresos por gastos de viajero fueron captados en un 98.1% por los bancos comerciales y el resto por las casas de cambio.

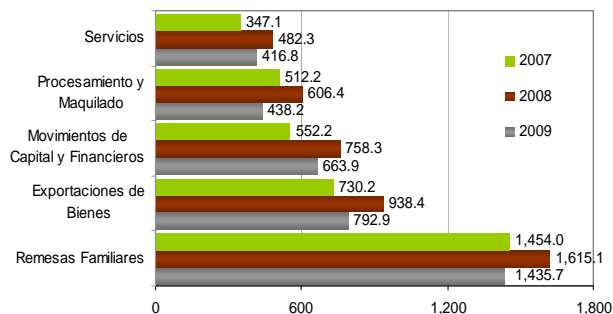
La venta acumulada de divisas mediante subasta del BCH, al 6 de agosto de 2009 se redujo en US\$505.9 millones (10.1%), contrario a lo observado en similar período de 2008, cuando mostró un crecimiento de US\$1,096.2 millones (28.0%). El comportamiento en la adjudicación de divisas a esta fecha, es producto básicamente de las reducciones en la demanda de los siguientes sectores: combustibles en US\$489.5 millones (47.3%), comercio en US\$144.4 millones (9.8%) y financiero en US\$26.0 millones (4.0%); variaciones compensadas parcialmente, por los incrementos en la demanda de los sectores de manufacturas en US\$54.4 millones (5.8%), de servicios en US\$41.2 millones (16.8%) y comunicaciones en US\$36.1 millones (24.7%).

Durante la semana comprendida entre el 30 de julio y el 6 de agosto de 2009, la venta de divisas aumentó en US\$151.5 millones (3.5%), variación influenciada principalmente, por los incrementos en la adjudicación de los sectores: industria manufacturera en US\$40.9 millones (4.3%), comercio en US\$40.0 millones (3.1%), financiero en US\$20.9 millones (3.4%), combustibles en US\$13.1 millones (2.5%), servicios en US\$10.6 millones (3.8%) y comunicaciones en US\$7.4 millones (4.2%).

Ingresos Acumulados de Divisas por Origen
(en millones de US\$)

Principales Rubros	Montos acumulados			Variaciones Interanuales			
	al 6 de agosto de cada año			Absolutas		Relativas	
	2007	2008	2009	2008-2007	2009-2008	2008-2007	2009-2008
Exportaciones de Bienes	730.2	938.4	792.9	208.2	(145.5)	28.5	(15.5)
Procesamiento y Maquilado	512.2	606.4	438.2	94.2	(168.2)	18.4	(27.7)
Servicios	347.1	482.3	416.8	135.2	(65.5)	38.9	(13.6)
d. c. Gastos de Viajero	171.6	246.7	206.7	75.1	(40.1)	43.8	(16.2)
Renta	84.8	144.6	48.8	59.8	(95.8)	70.5	(66.3)
Remesas Familiares	1,454.0	1,615.1	1,435.7	161.1	(179.4)	11.1	(11.1)
Movimientos de Capital y Financieros	552.2	758.3	663.9	206.0	(94.3)	37.3	(12.4)
Capital Sector Privado	459.9	642.1	617.9	182.2	(24.2)	39.6	(3.8)
d. c. Inv. Extranjera Directa	186.7	306.5	317.3	119.7	10.8	64.1	3.5
Capital Sector Bancario	92.3	116.2	46.0	23.9	(70.1)	25.9	(60.4)
Otros rubros	132.2	111.4	110.3	(20.7)	(1.1)	(15.7)	(1.0)
Total	3,812.6	4,656.4	3,906.5	843.8	(749.9)	22.1	(16.1)

Gráfico 4
Ingresos Acumulados de Divisas por Origen
al 6 de agosto de cada año
(montos en millones de US\$)

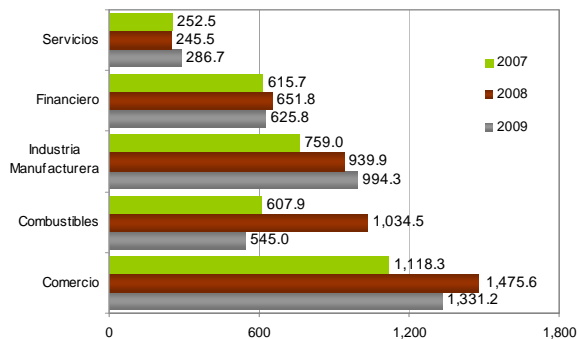


Egresos Acumulados de Divisas por Actividad Económica
(en millones de US\$)

Principales Actividades	Montos acumulados				Variaciones Interanuales				Variación Semanal	
	En el año				Absolutas		Relativas		Absolutas	Relativas
	6/08/2007	6/08/2008	30/07/2009	6/08/2009	2008-2007	2009-2008	2008-2007	2009-2008	Ago. 6/2009 Jul. 30/2009	Ago. 6/2009 Jul. 30/2009
Comercio	1,118.3	1,475.6	1,291.2	1,331.2	357.3	(144.4)	31.9	(9.8)	40.0	3.1
Industria Manufacturera	759.0	939.9	953.4	994.3	180.9	54.4	23.8	5.8	40.9	4.3
Financiero	615.7	651.8	604.9	625.8	36.2	(26.0)	5.9	(4.0)	20.9	3.4
Combustibles	607.9	1,034.5	531.9	545.0	426.6	(489.5)	70.2	(47.3)	13.1	2.5
Servicios	252.5	245.5	276.1	286.7	(7.0)	41.2	(2.8)	16.8	10.6	3.8
Comunicaciones	123.4	146.3	175.0	182.4	22.9	36.1	18.6	24.7	7.4	4.2
Otras actividades ^{1/}	440.5	519.8	523.4	542.1	78.3	22.3	18.0	4.3	18.7	3.6
Total	3,917.3	5,013.5	4,356.0	4,507.5	1,096.2	(505.9)	28.0	(10.1)	151.5	3.5

^{1/} Incluye otras actividades económicas, así como adjudicaciones inferiores a US\$50.0 miles.

Gráfico 5
Venta de Divisas por Actividad Económica
al 6 de agosto de cada año
(montos adjudicados en millones de US\$)



B. CRÉDITO NETO DEL BCH AL SECTOR PÚBLICO NO FINANCIERO (SPNF)

Del 31 de diciembre de 2008 al 6 de agosto de 2009, el crédito neto otorgado por el BCH al SPNF muestra una ampliación de L1,753.8 millones (una reducción de L1,009.2 millones en similar período de 2008). El aumento en 2009, es explicado por los incrementos en el crédito neto otorgado al Gobierno Central en L1,806.0 millones y a los Gobiernos Locales en L83.9 millones; movimientos contrarrestados por la reducción en el crédito neto a las Sociedades Públicas no Financieras en L136.1 millones.

La variación del crédito neto al Gobierno Central se explica en parte, por el aumento en el crédito bruto de L3,418.5 millones, así como por los descensos en las inversiones en Letras del BCH en Moneda Nacional por L1,847.8 millones (disminuciones del Injupemp L1,229.3 millones y del IHSS L833.0 millones, que se contrarrestan con el aumento de las Secretarías de Estado por L214.5 millones) y en los depósitos del INFOP por L16.9 millones; movimientos compensados principalmente, por los incrementos en los depósitos de la TGR en L2,327.2 millones, de las Secretarías de Estado en L994.7 millones, del Injupemp en L103.6 millones, del Inprema en L29.0 millones, de la UNAH en L13.7 millones y de la UPNFM en L7.8 millones.

La caída del crédito neto otorgado a las Sociedades Públicas no Financieras, resulta principalmente de los aumentos en las inversiones en Letras del BCH en Moneda Extranjera y en los depósitos de HONDUTEL por L116.0 millones y L35.4 millones, respectivamente, y en los depósitos de la ENP por L10.9 millones; variaciones compensadas en parte, por las disminuciones en los depósitos de la ENEE por L12.4 millones y de BANASUPRO por L5.7 millones.

Gráfico 6
Crédito Neto del BCH al SPNF
Variaciones absolutas acumuladas a la fecha indicada
(en millones de lempiras)

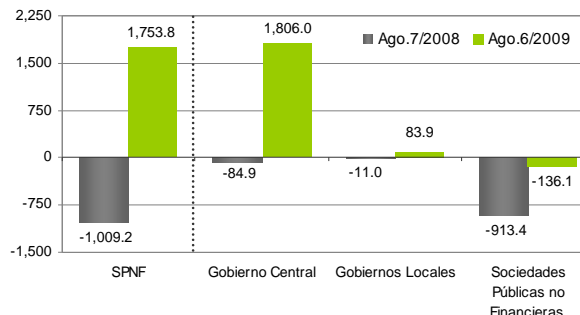
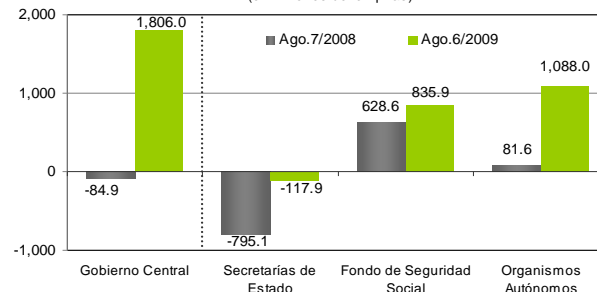


Gráfico 7
Crédito Neto del BCH al Gobierno Central
Variaciones absolutas acumuladas a la fecha indicada
(en millones de lempiras)

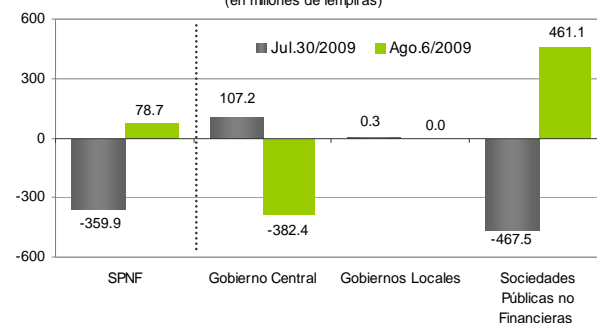


Crédito Neto del BCH al Sector Público no Financiero
(variaciones absolutas en millones de lempiras)

	En el año		En la semana	
	Ago.7/2008 Dic.31/2007	Ago.6/2009 Dic.31/2008	Jul.30/2009 Jul.23/2009	Ago.6/2009 Jul.30/2009
CRÉDITO NETO AL SPNF	-1,009.2	1,753.8	-359.9	78.7
Gobierno General	-95.9	1,889.9	107.6	-382.4
Gobierno Central	-84.9	1,806.0	107.2	-382.4
Secretarías de Estado^{1/}	-795.1	-117.9	31.2	-374.7
Crédito Bruto	628.7	3,418.5	19.0	31.2
Depósitos Transferibles	-68.9	1,236.7	-79.2	182.1
Depósitos de la TGR	8.9	2,327.2	-19.0	207.2
Otros Depósitos Transferibles m/e	-77.8	-1,090.5	-60.2	-25.1
Otros Depósitos	-217.1	2,085.2	66.9	-5.8
Inversiones en Letras del BCH	1,709.8	214.5	0.0	229.6
Fondo de Seguridad Social	628.6	835.9	6.3	87.9
Crédito Bruto	0.0	0.0	0.0	0.0
Depósitos Transferibles	-5.2	-2.9	-6.3	-87.9
Inversiones en Letras del BCH	-623.4	-833.0	0.0	0.0
Organismos Autónomos	81.6	1,088.0	69.7	-95.6
Crédito Bruto	0.0	0.0	0.0	0.0
Depósitos Transferibles	334.3	141.3	-69.9	95.2
d.c. INPREMA	2.2	29.0	-12.1	5.2
UNAH	284.8	13.7	-52.1	-15.6
INJUPEMP	94.3	103.6	22.2	102.3
UPNFM	9.0	7.8	-4.4	-7.6
INFOP	-49.6	-16.9	21.0	21.0
IHT	-1.7	0.2	-2.4	-0.9
IHNFA	2.7	-3.8	-0.5	-5.3
PANI	-2.9	1.1	-19.9	-0.4
INPREUNAH	2.0	0.0	-13.7	0.0
Inversiones en Letras del BCH	-416.0	-1,229.3	0.2	0.2
INJUPEMP	-356.6	-1,229.3	0.2	0.4
INPREMA	-59.4	0.0	0.0	0.0
Gobiernos Locales	-11.0	83.9	0.3	0.0
Sociedades Públicas no Financieras	-913.4	-136.1	-467.5	461.1
Crédito Bruto	0.0	0.0	0.0	0.0
Depósitos Transferibles	4.7	20.0	467.5	-462.8
d.c. HONDUTEL	-41.0	35.4	459.1	-395.2
ENE	-24.8	-12.4	0.0	-4.2
ENP	42.6	10.9	0.0	-62.4
SANAA	13.8	-2.7	8.9	0.7
Otros Depósitos	0.0	0.0	0.0	0.0
Inversiones en Letras del BCH en M/E	908.7	116.0	0.0	1.7

1/ Incluye organismos desconcentrados.

Gráfico 8
Crédito Neto del BCH al SPNF
Variaciones absolutas semanales
(en millones de lempiras)



Entre el 30 de julio y el 6 de agosto de 2009, el crédito neto del BCH al SPNF, se incrementó en L78.7 millones, resultado del aumento en el crédito neto a las Sociedades Públicas no Financieras en L461.1 millones, contrarrestado por el descenso en el crédito neto al Gobierno Central en L382.4 millones.

El comportamiento registrado en el crédito neto a las Sociedades Públicas no Financieras, en la semana bajo análisis, se explica principalmente por los decrementos en los depósitos de HONDUTEL por L395.2 millones (primordialmente por traslados a la TGR), de la ENP por L62.4 millones (pago por compromisos administrativos) y de la ENEE por L4.2 millones.

La caída del crédito neto al Gobierno Central se deriva principalmente, de los aumentos en las inversiones en Letras del BCH en Moneda Nacional por L230.0 millones y en los depósitos de la TGR por L207.2 millones, del Injupemp por L102.3 millones (en su mayoría por traslados de la TGR, para pago de planilla), del INFOP por L21.0 millones y del Inprema por L5.2 millones; movimientos compensados, parcialmente por los decrementos en los depósitos del IHSS en L87.9 millones, de las Secretarías de Estado en L30.9 millones, de la UNAH en L15.6 millones, y de la UPNFM en L7.6 millones y del IHNFA en L5.3 millones, así como por el alza en el crédito bruto de L31.2 millones (principalmente, por pérdidas cuasi fiscales).

C. FACILIDADES PERMANENTES DE INVERSIÓN (FPI)

Durante la semana analizada se registraron diecisiete (17) transacciones en las FPI, con un promedio diario de L775.0 millones, monto que generó un promedio diario de L13.4 miles al Sistema Bancario en concepto de intereses.

**Facilidades Permanentes de Inversión
Del 3 al 6 de agosto de 2009**
(montos en miles de lempiras)

	FPI	Intereses pagados
03-Ago	490,000.0	0.0
04-Ago	750,000.0	13.6
05-Ago	690,000.0	20.8
06-Ago	1,170,000.0	19.2
Promedio Semanal	775,000.0	13.4

II. INDICADORES SEMANALES DEL RESTO DEL SISTEMA BANCARIO

A. CRÉDITO AL SECTOR PRIVADO

Al 6 de agosto de 2009, el saldo del crédito del sistema bancario al sector privado asciende a L124,317.9 millones, observando una tasa de crecimiento interanual de 2.8%, menor en 21.1 puntos porcentuales (pp) respecto a la observada en igual fecha del año anterior (23.9%).

Gráfico 9

Crédito Neto del BCH al Gobierno Central
Variaciones absolutas semanales
(en millones de lempiras)

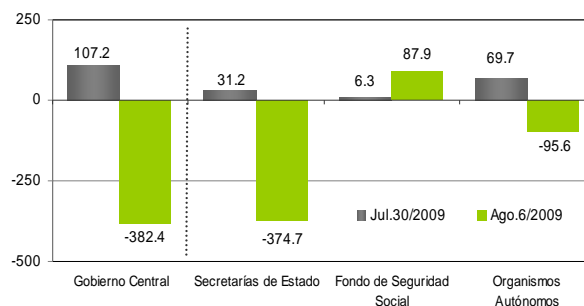


Gráfico 10

Facilidades Permanentes de Inversión (FPI)
(montos en millones de lempiras)

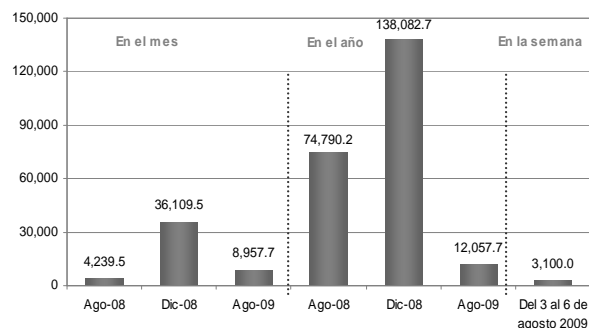
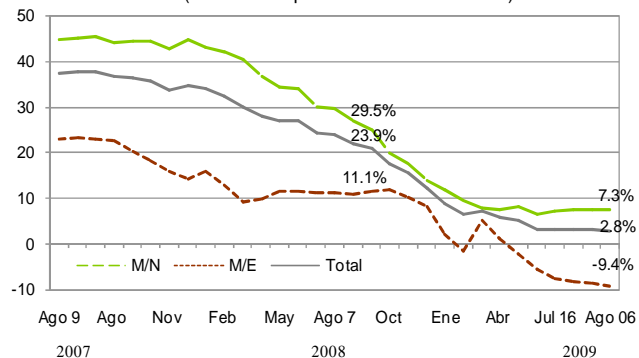


Gráfico 11

Crédito del Sector Bancario al Sector Privado
(Variaciones porcentuales interanuales)



Este comportamiento es el resultado del incremento interanual en el crédito en moneda nacional de 7.3% (29.5% en 2008), combinado con la contracción de 9.4% en el crédito en moneda extranjera (11.1% en similar fecha del año anterior).

En la semana del 30 de julio al 6 de agosto de 2009, el crédito total mostró una caída de L99.3 millones, producto de la reducción en el crédito en moneda extranjera en L183.7 millones (principalmente por recuperación de créditos otorgados a empresas del sector industria), contrarrestado por el aumento en el crédito en moneda nacional en L84.4 millones (debido principalmente a créditos concedidos a empresas de los sectores industria y comercio).

Al 7 de agosto de 2009, el BCH ha trasladado a Banhprovi como parte del fideicomiso L3,458.0 millones, de los cuales este último ha desembolsado L3,370.1 millones, destinados a incentivar los sectores vivienda (L1,574.1 millones), producción (L1,579.3 millones) y microcréditos (L216.7 millones).

Al 30 de junio de 2009, el saldo del crédito en moneda extranjera otorgado por las oficinas de representación de bancos extranjeros ascendió a L492.8 millones (US\$26.1 millones).

B. CAPTACIÓN DE RECURSOS MONETARIOS

Al 6 de agosto de 2009, el sistema bancario mantiene recursos del sector privado por el orden de L123,238.4 millones, mostrando un crecimiento interanual de 2.4% (15.7% en el mismo período de 2008).

Dicho aumento se explica por el crecimiento interanual en la captación en moneda nacional de 4.3%, el cual es menor en 7.9 pp al registrado en similar fecha del año anterior (12.2%) y por la contracción en moneda extranjera de 1.7%, inferior en 26.0 pp al registrado en la misma fecha de 2008 (24.3%).

Durante la semana en análisis, el saldo de la captación total disminuyó en L426.0 millones, producto de las caídas en los depósitos en moneda nacional de L369.8 millones y en moneda extranjera por L56.2 millones, principalmente por retiro de depósitos efectuados por empresas de los sectores industria y comunicación; así como por empresas generadoras de energía térmica y distribuidoras de derivados de petróleo.

C. LIQUIDEZ BANCARIA

C.1 En Moneda Nacional

Al 6 de agosto de 2009, la liquidez total del sistema bancario es de L26,677.2 millones, ésta incluye: i) exigibilidades por un monto de L9,131.0 millones (compuesto por caja más depósitos en BCH por L1,036.9 millones e inversiones obligatorias por L8,094.1 millones); ii) recursos excedentes por L9,211.0 millones (L8,262.6 millones en caja y depósitos en BCH

Gráfico 12
Crédito al Sector Privado
(variación en lempiras por tipo de moneda)

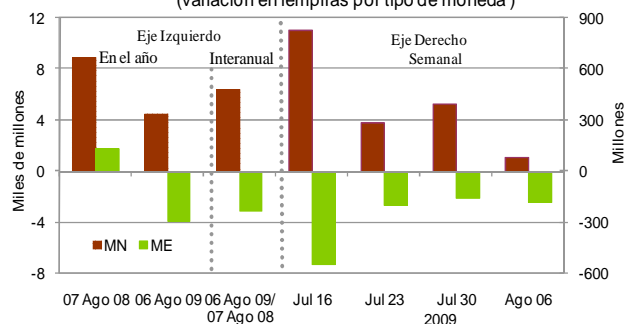


Gráfico 13
Depósitos del Sector Privado en el Sistema Bancario
(Variaciones porcentuales interanuales)

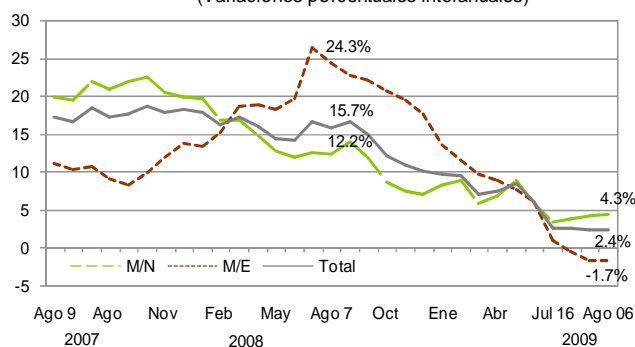
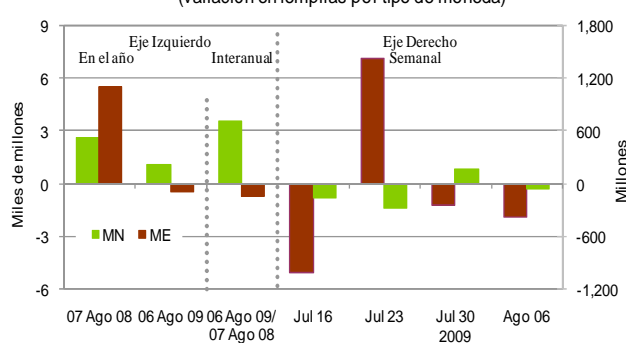


Gráfico 14
Obligaciones con Privados
(variación en lempiras por tipo de moneda)



e inversiones obligatorias por L948.5 millones); así como iii) inversiones voluntarias por L8,335.2 millones (incluye FPI por L1,170.0 millones).

En la fecha analizada la liquidez total en moneda nacional del sistema financiero es mayor en L152.7 millones a la observada la semana anterior, como consecuencia del aumento de L1,087.1 millones en las inversiones voluntarias, lo que fue compensado con la reducción en los excedentes de caja y depósitos en el BCH e inversiones obligatorias por L944.6 millones.

Información preliminar del encaje correspondiente a la catorcena del 18 al 31 de julio de 2009, indica que el sistema bancario presenta una tasa efectiva de encaje de 12.6% y para inversiones obligatorias de 9.2%, con lo cual dicha tasa se excede en 11.5 pp al compararse a la tasa de encaje requerida (10.2%).

En la catorcena antes descrita, doce (12) instituciones bancarias reportaron un encaje legal diferenciado de 0.0%, lo cual significó la liberación de recursos por un monto acumulado de aproximadamente L9,736.3 millones.

C.2 En Moneda Extranjera

Al 6 de agosto de 2009, el sistema bancario presenta una liquidez total de L18,385.5 millones, de la cual los recursos exigibles totalizaron L7,423.7 millones, mientras que los recursos en exceso son de L9,474.0 millones (L818.5 millones en caja y depósitos en BCH, L90.5 millones en inversiones obligatorias y L8,565.0 millones en encaje adicional) así como inversiones voluntarias de L1,487.8 millones.

A la fecha antes indicada, la liquidez total en moneda extranjera del sistema financiero es menor en L88.1 millones a la observada la semana anterior, como resultado de la caída de L17.2 millones en el excedente total y de L71.0 millones en las exigibilidades.

De acuerdo a información preliminar de la catorcena que finalizó el 31 de julio de 2009, el sistema bancario presenta una tasa efectiva de encaje legal de 14.5%, encaje adicional de 24.1% e inversiones obligatorias 6.3%. Con ello el excedente total promedio alcanzó 24.7 pp. No obstante, dentro de esta catorcena una institución presenta desencaje en sus inversiones obligatorias.

Es importante mencionar que en la catorcena antes mencionada, el sistema financiero ha liberado un monto acumulado de aproximadamente L5,990.2 millones, como resultado de la política implementada por el BCH de reducción del encaje adicional en moneda extranjera.

Gráfico 15
Liquidez Total del Sistema Financiero en MN ^{1/}
(Saldo en millones de lempiras)

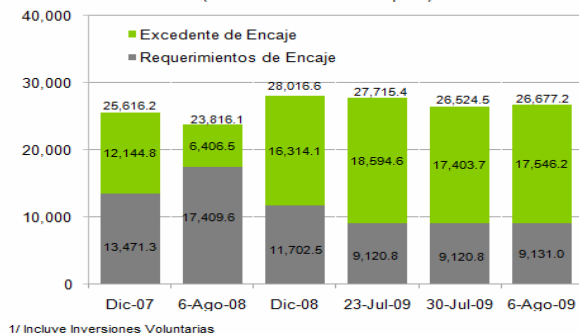
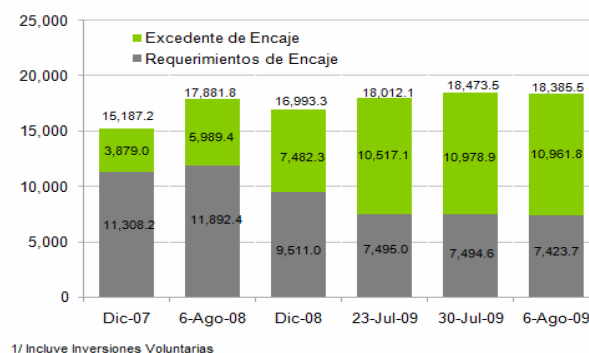


Gráfico 16
Liquidez Total del Sistema Financiero en ME ^{1/}
(Saldo en millones de lempiras)



III. OPERACIONES DE MERCADO ABIERTO

A. VENTA DE VALORES GUBERNAMENTALES

A.1 En Moneda Nacional

A.1.1 Subasta de Liquidez

En la subasta de liquidez realizada el 11 de agosto de 2009, se anunciaron L1,000.0 millones, demandándose L2,085.9 millones, los cuales se adjudicaron en su totalidad a una tasa de interés promedio ponderado de 4.00%, igual a la Tasa de Política Monetaria vigente.

A.1.2 Subasta Estructural

En la subasta de Letras del BCH en Moneda Nacional del 11 de agosto de 2009, ante la ausencia de vencimientos, se ofreció un monto de L1,000.0 millones, demandándose L41.9 millones, que no fueron adjudicados debido a que todas las ofertas presentadas (4) excedían la tasa de corte requerida a cada plazo.

A.2 En Moneda Extranjera

En la subasta de Letras del BCH en Moneda Extranjera del 5 de agosto de 2009, se anunció un monto de US\$40.0 millones, demandándose US\$0.9 millones (L17.0 millones), los cuales se adjudicaron en su totalidad, a favor de Otras Sociedades Financieras, a los siguientes plazos: a 98 días un monto de US\$0.8 millón a una tasa de interés promedio ponderada de 2.75% y a 357 días un monto de US\$0.1 millón a una tasa de interés promedio ponderada de 3.50%.

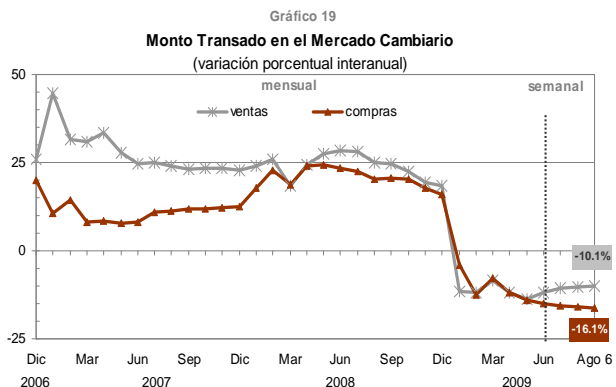
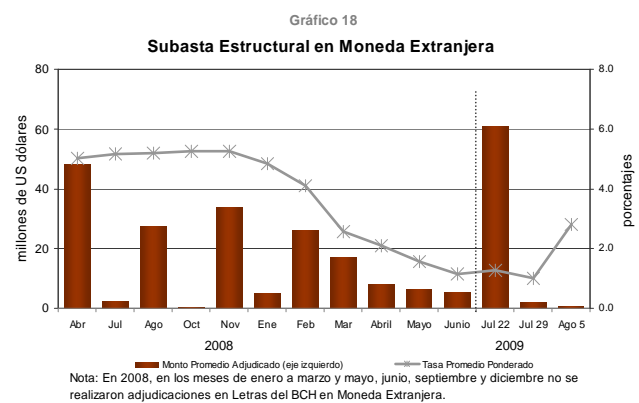
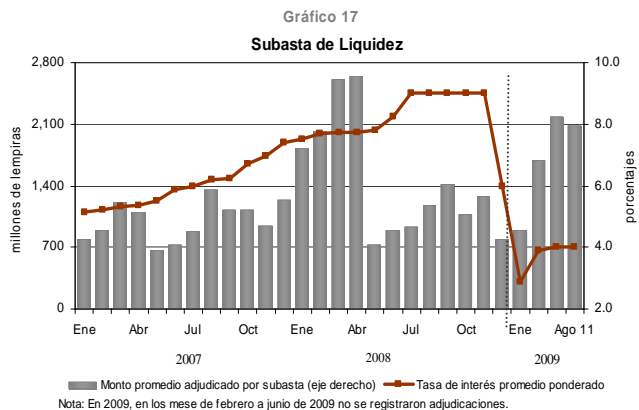
TASA DE INTERES PROMEDIO PONDERADO SUBASTA DE LETRAS DEL BCH EN MONEDA EXTRANJERA			
PLAZO (DIAS)	SUBASTA DEL 29/07/2009	SUBASTA DEL 05/08/2009	DIFERENCIA 05/08/2009-29/07/2009
98	2.00	2.75	+ .075
189	2.25	-	-
257	-	3.50	-

Asimismo, en esta misma fecha se realizó una colocación directa de Letras del BCH en Moneda Extranjera por US\$1.0 millón (L18.9 millones), a favor de Otras Sociedades de Depósito a un plazo de 98 días y a una tasa de interés promedio ponderada de 2.75%.

IV. MERCADO CAMBIARIO

A. COMPRAS

Al 6 de agosto de 2009, la compra acumulada de divisas del BCH a los agentes cambiarios autorizados fue de US\$3,906.5 millones (US\$3,543.7 millones al sistema bancario y US\$362.8 millones a las casas de cambio), saldo menor en 16.1% (US\$749.9 millones) a las compras acumuladas en similar período de 2008 (US\$4,656.4 millones).



En la semana que finalizó el 6 de agosto de 2009, el precio promedio de la compra de divisas se ubicó en L18.8951 por US\$1.00.

B. NEGOCIACIÓN PÚBLICA DE DIVISAS

Al 6 de agosto de 2009, la venta de divisas mediante el Sistema de Adjudicación Pública de Divisas (SAPDI) del BCH fue de US\$4,507.5 millones, inferior en 10.1% (US\$506.0 millones) a lo adjudicado en igual período del año anterior (US\$5,013.5 millones).

A la fecha indicada, el precio de referencia en la subasta de divisas se ha mantenido en L18.8951 por US\$1.00 igual al del cierre de 2008.