



RESUMEN EJECUTIVO SEMANAL
(del 30 de octubre al 5 de noviembre de 2009)

CONTENIDO

I.	COMPORTAMIENTO DE LAS PRINCIPALES CUENTAS DEL BALANCE DEL BANCO CENTRAL DE HONDURAS.....	1
II.	INDICADORES SEMANALES DEL RESTO DEL SISTEMA BANCARIO.....	6
III.	OPERACIONES DE MERCADO ABIERTO.....	8
IV.	MERCADO CAMBIARIO.....	9
V.	ANEXOS ESTADÍSTICOS	
	1. Balance Semanal Consolidado del Banco Central de Honduras	
	2. Reservas Internacionales Netas del BCH	
	3. Crédito del BCH al Sector Público no Financiero	
	4. Indicadores Monetarios del Resto del Sistema Bancario	
	5. Compra y Venta de Divisas por el Sistema Bancario y Casas de Cambio	
	6. Precio Promedio Ponderado de Compra y Venta del Dólar en los Diferentes Mercados, Brecha Cambiaria y Precios de Subasta	
	7. Sistema de Adjudicación Pública de Divisa	

I. COMPORTAMIENTO DE LAS PRINCIPALES CUENTAS DEL BALANCE DEL BANCO CENTRAL DE HONDURAS

A. RESERVAS INTERNACIONALES DEL BCH

Al 5 de noviembre de 2009, los Activos de Reserva Oficial mostraron un saldo de US\$2,350.4 millones, inferior en US\$340.1 millones, al saldo registrado a finales de 2008, cuando fue de US\$2,690.5 millones.

Por su parte, el saldo de las Reservas Internacionales Netas (RIN) del BCH al 5 de noviembre de 2009, se situó en US\$2,138.1 millones, mostrando un decremento de US\$321.9 millones con relación a diciembre de 2008 (US\$2,460.0 millones); en similar período del año anterior se observó un descenso de US\$184.0 millones.

La variación de RIN durante 2009, es producto de ventas netas acumuladas de divisas¹ en US\$858.7 millones y un flujo negativo de divisas por liquidar en US\$18.4 millones, compensadas por otros ingresos netos de US\$411.7 millones, los cuales están conformados principalmente, por los incrementos en las inversiones obligatorias en moneda extranjera en US\$208.0 millones, la tenencia de Derechos Especiales de Giro en US\$156.9 millones y en los depósitos para encaje en moneda extranjera en US\$23.1 millones; así como por donaciones por US\$79.0 millones y desembolsos netos por US\$62.6 millones, aunado a los descensos en la posición con el FMI por US\$1.5 millones y en los pasivos internacionales de corto plazo por US\$0.5 millón.

Flujo de Divisas del Banco Central de Honduras
(en millones de US\$)

	En el año		En la semana		Variación Interanual
	Nov.6/2008	Nov.5/2009	Oct.29/2009	Nov.5/2009	
	Dic. 31/2007	Dic. 31/2008	Oct.22/2009	Oct.29/2009	
Saldo Inicial RIN	2,514.3	2,460.0	2,164.6	2,142.5	
(+) Ingresos	7,712.6	6,840.3	110.6	158.7	-872.3
Compra de Divisas	6,504.5	5,391.3	88.2	139.1	-1,113.2
Desembolsos Oficiales	202.1	271.7	0.0	2.6	69.6
d.c. Petrocaribe	81.1	149.4	0.0	0.0	68.3
ALBA	0.0	50.0	0.0	0.0	50.0
Donaciones	43.8	79.0	1.1	0.0	35.1
Otros Ingresos ^{1/}	962.2	1,098.4	21.4	17.0	136.2
(-) Egresos	7,864.3	7,145.8	144.9	149.4	-718.5
Venta de Divisas	5,553.8	5,433.1	114.7	120.2	-120.7
Combustibles ^{2/}	1,456.9	816.9	17.7	19.7	-640.0
Servicio de Deuda	80.6	209.1	0.5	0.1	128.5
d.c. Petrocaribe	0.0	140.9	0.0	0.0	140.9
Otros Egresos ^{1/}	773.0	686.7	12.1	9.4	-86.3
(+) Ctas. por Liquidar ^{3/}	-32.6	-18.4	12.2	-13.7	14.3
(-) Posición Neta FMI	1.2	-1.5	0.0	0.0	-2.6
(-) Pasivos Int. C/P	-1.6	-0.5	0.0	0.0	1.2
Saldo Final RIN	2,330.3	2,138.1	2,142.5	2,138.1	
Variación RIN	-184.0	-321.9	-22.1	-4.4	

^{1/} Incluye depósitos para encaje e inversiones obligatorias en m/e del Sistema Financiero (aumentos y disminuciones según posición) y la asignación de DEG.

^{2/} Incluye ventas en subasta y directas para importación de combustibles.

^{3/} Compra/venta de divisas pendientes de liquidar.

Gráfico 1
Reservas Internacionales Netas del BCH
(saldos semanales en millones de US\$)

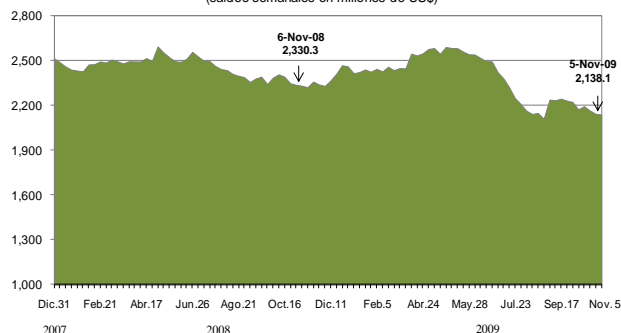
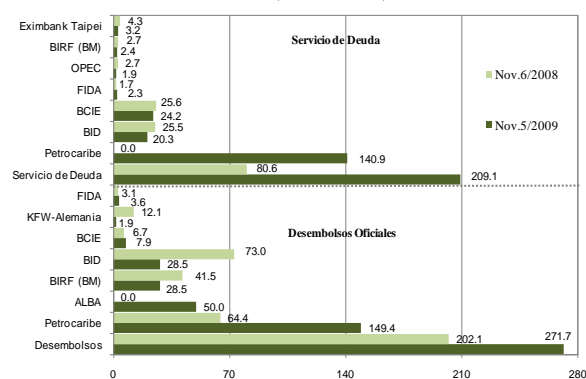


Gráfico 2
Principales Desembolsos Oficiales y Servicio de Deuda
acumulados a la fecha indicada de 2008 y 2009
(en millones de US\$)



¹ Incluye venta de divisas en subasta para la adquisición de combustibles.

Entre el 29 de octubre y el 5 de noviembre de 2009, el saldo de las RIN registró un decremento de US\$4.4 millones. Dicha variación se explica principalmente por la venta de divisas para la importación de combustibles de US\$19.7 millones y un flujo negativo en el saldo de divisas por liquidar de US\$13.7 millones; estos movimientos se contrarrestan por la compra neta de divisas de US\$18.9 millones, otros ingresos netos de US\$7.6 millones (de los cuales, US\$6.3 millones por inversiones para encaje en moneda extranjera) y desembolsos netos de US\$2.5 millones.

Los desembolsos se recibieron de BM por US\$2.1 millones, del BID por US\$0.4 millón y de FIDA por US\$0.1 millón, mientras que el servicio de deuda se realizó a favor de Club Paris-Korea por US\$0.1 millón.

Al 5 de noviembre de 2009, el saldo de los Activos de Reserva Oficial del BCH, cubren según metodología del FMI, 3.5 meses de importaciones bienes y servicios (bys), nivel igual al suscitado la semana previa, pero inferior al observado al cierre de 2008 (4.2 meses de importación de bys).

De acuerdo con la metodología utilizada por la Secretaría Ejecutiva del Consejo Monetario Centroamericano (SECMCA), a septiembre de 2009, las RIN del BCH cubren 4.3 meses de importación de bys, superior al registrado al cierre de diciembre de 2008 (3.6 meses de importación de bys). Dicho indicador para Honduras, se ubica sobre los niveles registrados de meses de importación de bys para República Dominicana (2.8 meses), pero bajo los niveles registrados en los países del área Centroamericana.

RIN/Importaciones de Bienes y Servicios ^{1/}				
	Dic-08	Mar-09	Jun-09	Sep-09
Honduras	3.6	5.0	4.6	4.3
Costa Rica	3.8	6.2	5.7	5.8
El Salvador	3.6	4.8	5.4	5.0
Guatemala	4.7	7.0	7.1	6.9
Nicaragua	2.9	3.6	3.7	4.6
República Dominicana	1.9	2.9	2.7	2.8

^{1/} Meses de importación de bienes y servicios.

Fuente: Secretaría del Consejo Monetario Centroamericano (SECMCA)

La cobertura de las RIN del BCH sobre la Oferta Monetaria (M2), a septiembre de 2009, es de 42.9%; este indicador representa la capacidad del BCH para respaldar las obligaciones en moneda nacional del sistema bancario. En comparación al resto de países del área, Honduras muestra un nivel superior a República Dominicana (19.0%) y El Salvador (25.4%), pero inferior al de Costa Rica (43.5%) y Guatemala (45.3%).

RIN del BCH/Oferta Monetaria M/N (M2) ^{1/}				
	Dic-08.	Mar-09	Jun-09	Sep-09
Honduras	45.4	46.5	45.1	42.9
Costa Rica	39.0	42.2	40.9	43.5
El Salvador	24.9	24.6	27.1	25.4
Guatemala	38.0	42.7	42.9	45.3
República Dominicana	19.2	18.6	17.9	19.0

^{1/} Valores en porcentajes.

Fuente: Secretaría del Consejo Monetario Centroamericano (SECMCA)

Gráfico 3
Factores que Explican la Variación Semanal en las RIN
(en millones de US\$)

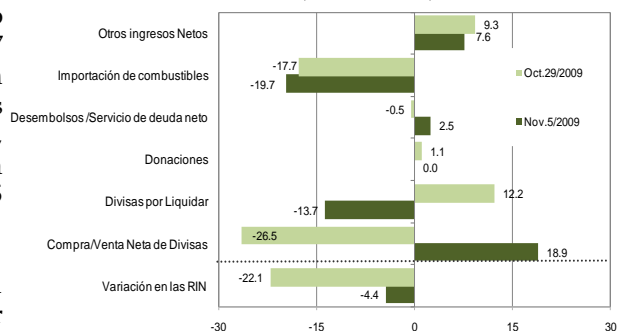
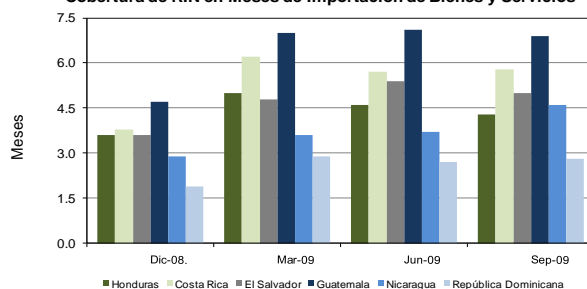
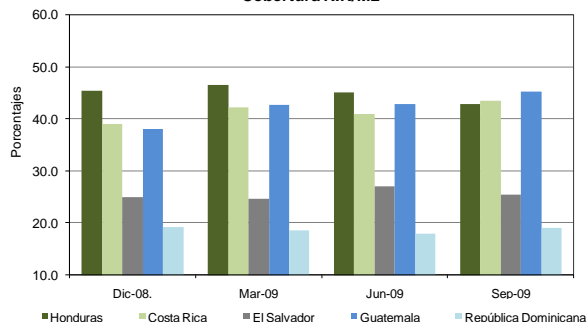


Gráfico 4
Cobertura de RIN en Meses de Importación de Bienes y Servicios ^{1/}



^{1/} Corresponde a las Reservas Internacionales Netas del Banco Central divididas entre el promedio mensual de las importaciones. Nota: La información presentada de Guatemala a septiembre de 2009, corresponde a datos de agosto de 2009. Fuente: Secretaría del Consejo Monetario Centroamericano (SECMCA) y Bancos Centrales de Centroamérica incluyendo a República Dominicana.

Gráfico 5
Cobertura RIN/M2



Fuente: SECMCA y Bancos Centrales de Centroamérica incluyendo a República Dominicana. Nota: La información presentada de Costa Rica a septiembre de 2009, corresponde a datos de agosto de 2009.

Información preliminar de la balanza cambiaria muestra que el ingreso de divisas proveniente de las compras efectuadas a los agentes cambiarios al 5 de noviembre de 2009, se redujo en US\$1,080.8 millones (16.8%), respecto a similar período de 2008, cuando registró un incremento de US\$1,057.0 millones (19.6%). La caída observada en 2009, se explica primordialmente por las disminuciones en los ingresos provenientes de procesamiento y maquilado en US\$251.6 millones (29.2%), remesas familiares en US\$246.6 millones (10.7%), movimientos de capital y financiero en US\$180.3 millones (17.8%), exportaciones de bienes en US\$165.0 millones (13.3%) y de servicios en US\$139.2 millones (20.1%) y renta en US\$97.8 millones (53.5%).

Por su parte, los ingresos por exportaciones de servicios están compuestos principalmente por gastos de viajero (49.0%), construcción e ingeniería (15.3%), servicios empresariales (7.3%), transporte (6.9%) y gastos gubernamentales (6.3%). Asimismo, los ingresos por gastos de viajero fueron captados en un 98.0% por los bancos comerciales y el resto por las casas de cambio.

En la semana bajo análisis, los ingresos de divisas se incrementaron en US\$124.1 millones (2.4%), derivado de los aumentos en las remesas familiares en US\$55.0 millones (2.7%), exportaciones de bienes en US\$23.6 millones (2.3%), movimientos de capital y financiero en US\$16.6 millones (2.0%), exportaciones de servicios en US\$13.8 millones (2.6%) y procesamiento y maquilado en US\$11.9 millones (2.0%).

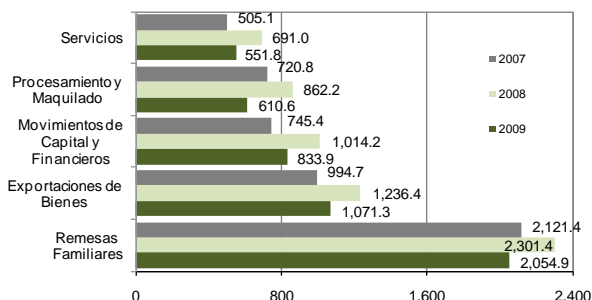
Por otra parte, la venta acumulada de divisas mediante subasta del BCH, al 5 de noviembre de 2009 se redujo en US\$731.0 millones (10.5%), situación opuesta a lo suscitado en similar período de 2008, cuando se observó un incremento de US\$1,248.5 millones (21.8%). El comportamiento en la adjudicación de divisas a esta fecha, es producto básicamente de las reducciones en la demanda de los siguientes sectores: combustibles en US\$617.8 millones (42.9%), comercio en US\$207.8 millones (10.2%) y financiero en US\$23.9 millones (2.7%); variaciones compensadas parcialmente, por los incrementos en la demanda de los sectores de comunicaciones en US\$51.7 millones (27.6%) y servicios en US\$39.4 millones (11.4%).

En la semana bajo análisis, la venta de divisas se incrementó en US\$139.9 millones (2.3%), reflejándose aumentos en la demanda de los sectores: comercio con US\$36.8 millones (2.1%), manufactura US\$24.7 millones (1.9%), combustibles US\$24.1 millones (3.0%), financiero US\$18.7 millones (2.2%), servicios US\$8.5 millones (2.3%), agroindustria US\$7.8 millones (11.9%) y comunicaciones US\$3.8 millones (1.6%).

Ingresos Acumulados de Divisas por Origen
(en millones de US\$)

Principales Actividades	Montos acumulados en el año				Variaciones Interanuales				Variación Semanal	
	5/11/2007	05/11/2008	29/10/2009	5/11/2009	Absolutas		Relativas		Absolutas	Relativas
					2009-2007	2009-2008	2009-2007	2009-2008	Nov. 5/2009 Oct. 29/2009	Nov. 5/2009 Oct. 29/2009
Exportaciones de Bienes	994.7	1,236.4	1,047.7	1,071.3	241.6	(165.0)	24.3	(13.3)	23.6	2.3
Procesamiento y Maquilado	720.8	862.2	598.6	610.6	141.3	(251.6)	19.6	(23.2)	11.9	2.0
Servicios	505.1	691.0	551.8	551.8	186.0	(139.2)	36.8	(20.1)	13.8	2.6
d. c. Gastos de Viajero	242.6	337.0	261.5	270.5	94.3	(66.4)	38.9	(19.7)	9.0	3.4
Renta	115.0	182.7	84.6	84.9	67.7	(97.8)	58.8	(53.5)	0.3	0.4
Remesas Familiares	2,121.4	2,301.4	1,999.9	2,054.9	180.0	(246.6)	8.5	(10.7)	55.0	2.7
Movimientos de Capital y Financieros	745.4	1,014.2	817.3	833.9	268.8	(180.3)	36.1	(17.8)	16.6	2.0
Capital Sector Privado	607.4	870.7	761.5	775.1	263.3	(95.6)	43.3	(11.0)	13.6	1.8
d. c. Inv. Extranjera Directa	292.9	469.6	418.7	425.9	176.6	(43.7)	60.3	(9.3)	7.2	1.7
Capital Sector Bancario	138.1	143.6	55.7	58.8	5.5	(84.8)	4.0	(59.0)	3.1	5.5
Otros rubros	179.3	151.0	147.9	150.7	(28.3)	(0.2)	(15.8)	(0.2)	2.8	1.9
Total	5,381.8	6,438.9	5,234.0	5,358.0	1,057.0	(1,080.8)	19.6	(16.8)	124.1	2.4

Gráfico 6
Ingresos Acumulados de Divisas por Origen
al 5 de noviembre de cada año
(montos en millones de US\$)

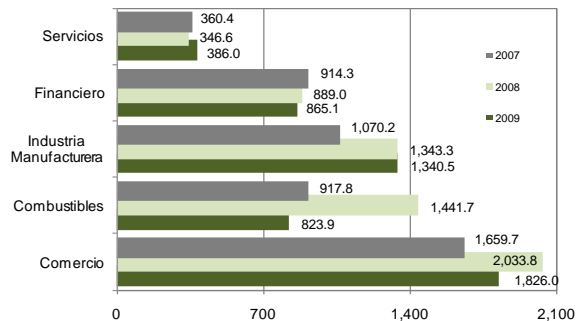


Egresos Acumulados de Divisas por Actividad Económica
(en millones de US\$)

Principales Actividades	Montos acumulados en el año				Variaciones Interanuales				Variación Semanal	
	5/11/2007	5/11/2008	29/10/2009	5/11/2009	Absolutas		Relativas		Absolutas	Relativas
					2009-2007	2009-2008	2009-2007	2009-2008	Nov. 5/2009 Oct. 29/2009	Nov. 5/2009 Oct. 29/2009
Comercio	1,659.7	2,033.8	1,789.2	1,826.0	374.1	(207.8)	22.5	(10.2)	36.8	2.1
Industria Manufacturera	1,070.2	1,343.3	1,315.9	1,340.5	273.0	(2.7)	25.5	(0.2)	24.7	1.9
Financiero	914.3	889.0	846.4	865.1	(25.4)	(23.9)	(2.8)	(0.2)	18.7	2.2
Combustibles	917.8	1,441.7	799.8	823.9	523.9	(617.8)	57.1	(42.9)	24.1	3.0
Servicios	360.4	346.6	377.5	386.0	(13.8)	39.4	(3.8)	11.4	8.5	2.3
Comunicaciones	173.9	187.7	236.6	239.4	13.8	51.7	7.9	27.6	3.8	1.6
Agroindustria	83.0	78.8	64.9	72.6	(4.2)	(6.2)	(5.0)	(7.8)	7.8	11.9
Otras actividades ^{1/}	541.8	648.8	669.4	685.1	107.0	36.3	19.8	5.6	15.7	2.3
Total	5,721.1	6,969.6	6,098.7	6,238.6	1,248.6	(731.0)	21.8	(10.5)	139.9	2.3

^{1/} Incluye otras actividades económicas, así como adjudicaciones inferiores a US\$500.0 miles.

Gráfico 7
Venta de Divisas por Actividad Económica
al 5 de noviembre de cada año
(montos adjudicados en millones de US\$)



B. CRÉDITO NETO DEL BCH AL SECTOR PÚBLICO NO FINANCIERO (SPNF)

Entre el 31 de diciembre de 2008 y el 5 de noviembre de 2009, el crédito neto otorgado por el BCH al SPNF muestra un aumento de L1,861.3 millones (en similar período de 2008, registró un incremento de L97.7 millones). El aumento en 2009, es explicado por los incrementos en el crédito neto otorgado al Gobierno Central en L1,752.6 millones, a los Gobiernos Locales en L83.4 millones y a las Sociedades Públicas no Financieras en L25.3 millones.

El comportamiento en el crédito neto al Gobierno Central es producto esencialmente, del alza en el crédito bruto por L3,573.2 millones, así como de las disminuciones en las inversiones en Letras del BCH en Moneda Nacional por L1,756.7 millones (reducciones en la tenencia del Injupemp en L1,384.5 millones y del IHSS en L664.2 millones, contrarrestadas por los aumentos en la tenencia de las Secretarías de Estado en L210.1 millones y del IPM en L81.9 millones), así como en los depósitos de las Secretarías de Estado en L523.1 millones, del INFOP en L43.0 millones y del IHSS en L12.6 millones; movimientos compensados principalmente, por los incrementos en los depósitos de la TGR en L3,636.0 millones, de la UNAH en L335.8 millones, del Injupemp en L91.5 millones, del Inprema en L36.6 millones, de la UPNFM en L35.7 millones, del INAM en L6.9 millones y del IHT en L6.5 millones.

El incremento registrado en el crédito neto a los Gobiernos Locales es explicado básicamente por la reducción en las inversiones en Letras del BCH en Moneda Nacional por L80.4 millones.

El ascenso del crédito neto otorgado a las Sociedades Públicas no Financieras, resulta principalmente de los decrementos en los depósitos de la ENEE por L33.7 millones y de HONDUTEL por L16.2 millones, movimientos contrarrestados por los aumentos en las inversiones en Letras del BCH en Moneda Extranjera de HONDUTEL de L23.1 millones y en los depósitos de la ENP por L6.0 millones.

Gráfico 8
Crédito Neto del BCH al SPNF
Variaciones absolutas acumuladas a la fecha indicada
(en millones de lempiras)

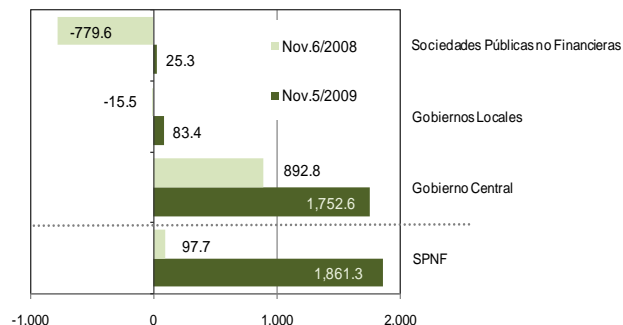
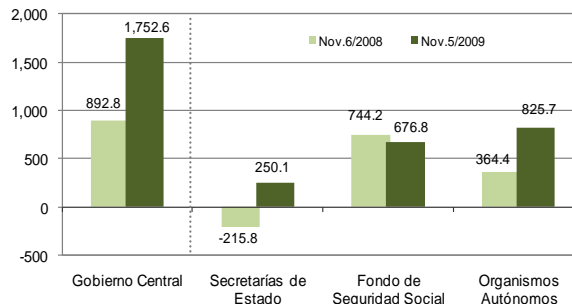


Gráfico 9
Crédito Neto del BCH al Gobierno Central
Variaciones absolutas acumuladas a la fecha indicada
(en millones de lempiras)



Crédito Neto del BCH al Sector Público no Financiero
(variaciones absolutas en millones de lempiras)

	En el año		En la semana	
	Nov.6/2008	Nov.5/2009	Oct.29/2009	Nov.5/2009
	Dic.31/2007	Dic.31/2008	Oct.22/2009	Oct.29/2009
CRÉDITO NETO AL SPNF	97.7	1,861.3	1,203.1	308.9
Gobierno General	877.3	1,836.0	1,261.2	285.7
Gobierno Central	892.8	1,752.6	1,261.2	285.7
Secretarías de Estado ^{1/}	-215.8	250.1	1,134.9	198.3
Crédito Bruto	994.2	3,573.2	0.0	54.6
Depósitos Transferibles	-107.7	2,412.4	-1,123.0	579.9
Depósitos de la TGR	-528.1	3,636.0	-1,065.6	585.8
Otros Depósitos Transferibles m/e	420.4	-1,223.6	-57.3	-5.9
Otros Depósitos	-290.7	700.5	4.0	-734.4
Inversiones en Letras del BCH	1,608.3	210.1	-15.9	10.7
Fondo de Seguridad Social	744.2	676.8	65.6	17.1
Crédito Bruto	0.0	0.0	0.0	0.0
Depósitos Transferibles	-69.1	-12.6	-93.6	-17.7
Inversiones en Letras del BCH	-675.0	-664.2	28.0	0.6
Organismos Autónomos	364.4	825.7	60.7	70.3
Crédito Bruto	0.0	0.0	0.0	0.0
Depósitos Transferibles	78.5	476.9	50.6	-70.4
d.c. INPREMA	13.0	36.6	-31.7	0.0
UNAH	174.6	335.8	18.7	-45.0
INJUPEMP	-48.0	91.5	63.8	-35.1
UPNFM	8.8	35.7	-21.3	9.7
INFOP	-48.2	-43.0	7.4	2.8
IHNFA	-1.0	5.1	0.4	9.8
IHT	-9.7	6.5	-1.6	-0.6
INPREUNAH	0.0	4.0	0.0	4.0
INE	-17.0	-3.8	-1.6	-0.1
PANI	3.5	-0.6	1.0	-3.0
INA	-3.1	1.1	9.9	-12.4
Inversiones en Letras del BCH	-442.9	-1,302.6	-111.2	0.1
INJUPEMP	-383.5	-1,384.5	-111.2	0.0
INPREMA	-59.4	0.0	0.0	0.0
IPM	0.0	81.9	0.0	0.1
Gobiernos Locales	-15.5	83.4	0.0	0.0
Sociedades Públicas no Financieras	-779.6	25.3	-58.1	23.2
Crédito Bruto	0.0	0.0	0.0	0.0
Depósitos Transferibles	-140.7	-48.4	58.1	-24.1
d.c. HONDUTEL	-41.6	-16.2	97.3	-37.3
ENE	-24.8	-33.7	0.0	0.0
ENP	-99.4	6.0	-37.5	11.2
SANAA	-13.7	1.1	-2.2	3.4
FNH	50.8	1.0	-0.1	-0.1
ICF ^{2/}	-15.9	0.0	0.0	0.0
Otros Depósitos	0.0	0.0	0.0	0.0
Inversiones en Letras del BCH en ME	920.3	23.1	0.0	0.9

1/ Incluye organismos desconcentrados.

2/ Instituto de Desarrollo y Conservación Forestal.

Entre el 29 de octubre y el 5 de noviembre de 2009, el crédito neto del BCH al SPNF, se incrementó en L308.9 millones, producto de los ascensos en el crédito neto al Gobierno Central en L285.7 millones y a las Sociedades Públicas no Financieras en L23.2 millones.

El alza del crédito neto al Gobierno Central en la semana bajo análisis, se deriva de las reducciones en los depósitos de las Secretarías de Estado en L740.3 millones (de los cuales, L434.7 millones fueron del Fideicomiso Petrocaribe para financiamiento del Programa de Inversión para la Eficiencia Económica y Protección Social), de la UNAH en L45.0 millones y del Injupemp en L35.1 millones (las dos últimas, básicamente por transferencias al sistema financiero) y del IHSS en L17.7 millones, así como del ascenso en el crédito bruto de L54.6 millones (en su mayoría por el incremento en las cuentas por cobrar al Gobierno Central); variaciones contrarrestadas en parte, por los aumentos en los depósitos de la TGR en L585.8 millones, del IHNFA en L9.8 millones y de la UPNFM en L9.7 millones, así como en las inversiones en Letras del BCH en Moneda Nacional de las Secretarías de Estado en L10.7 millones.

El incremento en el crédito neto a las Sociedades Públicas no Financieras es producto de la caída en los depósitos de HONDUTEL por L37.3 millones (esencialmente por transferencias al sistema financiero), compensada por los incrementos en los

Gráfico 10

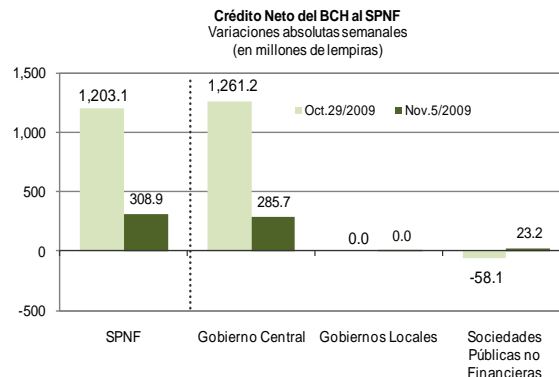
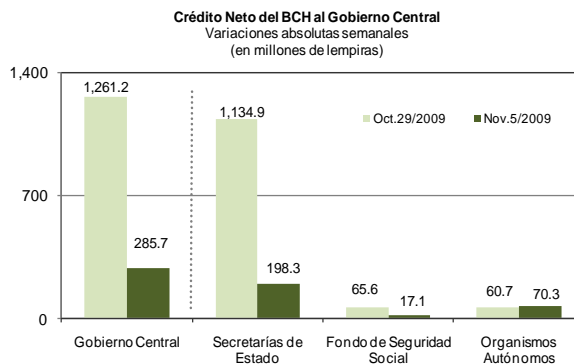


Gráfico 11



depósitos de la ENP en L11.2 millones y del SANAA en L3.4 millones.

C. FACILIDADES PERMANENTES DE INVERSIÓN (FPI) Y CRÉDITO (FPC)

Entre el 30 de octubre y el 5 de noviembre de 2009, se registraron treinta y siete (37) operaciones en las FPI, con un promedio diario de L1,078.0 millones, superior en L364.0 millones que lo observado la semana previa; los intereses pagados al sistema bancario por FPI registraron un promedio diario de L46.9 miles, mayor en L21.9 miles que los pagados la semana anterior. Con relación a las FPC, en la semana en análisis, no se registraron transacciones.

Facilidades Permanentes de Inversión y Crédito
Del 30 de octubre al 5 de noviembre de 2009
(montos en miles de lempiras)

	F P I	Intereses pagados	F P C	Intereses recibidos
Promedio semana previa	714,000.0	25.0	0.0	0.0
30-Oct	1,495,000.0	32.1	-	-
02-Nov	1,240,000.0	124.6	-	-
03-Nov	620,000.0	34.4	-	-
04-Nov	940,000.0	17.2	-	-
05-Nov	1,095,000.0	26.1	-	-
Promedio Semanal	1,078,000.0	46.9	0.0	0.0

II. INDICADORES SEMANALES DEL RESTO DEL SISTEMA BANCARIO

A. CRÉDITO AL SECTOR PRIVADO

Al 5 de noviembre de 2009, el saldo del crédito del sistema bancario al sector privado asciende a L123,661.0 millones, observando una tasa de crecimiento interanual de 0.6%, menor en 15.5 puntos porcentuales (pp) respecto a la observada en igual fecha del año anterior (16.1%).

Este comportamiento obedece principalmente al incremento interanual en el crédito en moneda nacional de 6.4% (18.3% en 2008), resultado que fue contrarrestado con una contracción de 14.7% en el crédito en moneda extranjera, el cual es menor en 25.4 pp que el crecimiento registrado en similar fecha del año anterior.

En la semana del 29 de octubre al 5 de noviembre de 2009, el crédito total disminuyó en L414.2 millones, producto de las reducciones en el crédito en moneda nacional en L264.9 millones y en moneda extranjera en L149.3 millones; reducciones que se explican principalmente, por recuperación de créditos otorgados a empresas de los sectores industria y comercio; así como a empresas generadoras de energía eléctrica.

Al 6 de noviembre de 2009, el BCH ha trasladado al fideicomiso BCH-BANHPROVI L5,958.0 millones, de los cuales este último ha desembolsado L5,952.6 millones, destinados a incentivar los sectores vivienda

Gráfico 12
Facilidades Permanentes de Inversión (FPI) y de Crédito (FPC)
(montos en millones de lempiras)

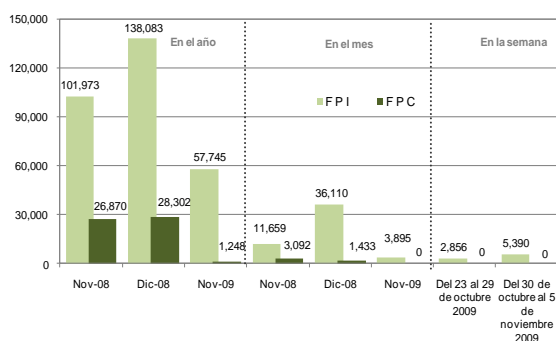


Gráfico 13
Crédito del Sector Bancario al Sector Privado
(Variaciones porcentuales interanuales)

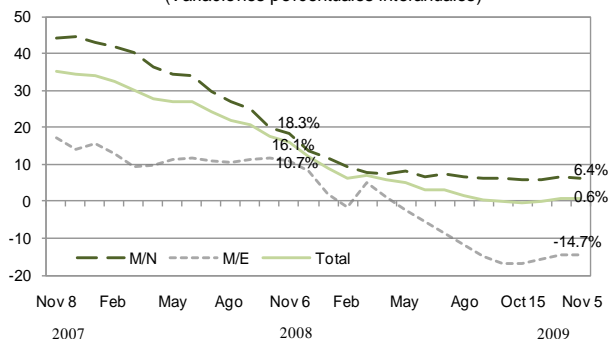
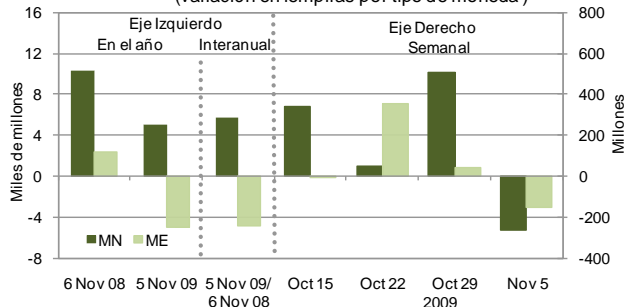


Gráfico 14
Crédito al Sector Privado
(variación en lempiras por tipo de moneda)



(L3,225.5 millones), producción (L2,414.8 millones) y microcréditos (L312.3 millones).

Al 30 de septiembre de 2009, el saldo del crédito en moneda extranjera otorgado por las oficinas de representación de bancos extranjeros ascendió a L496.4 millones (US\$26.3 millones).

B. CAPTACIÓN DE RECURSOS MONETARIOS

Al 5 de noviembre de 2009, el sistema bancario mantiene recursos del sector privado por el orden de L124,142.9 millones, mostrando un crecimiento interanual de 3.9% (11.8% en el mismo período de 2008).

Dicho aumento se explica por los crecimientos interanuales en la captación en moneda nacional de 5.3%, el cual es menor en 4.0 pp al registrado en similar fecha del año anterior (9.3%) y en moneda extranjera de 0.9%, inferior en 16.9 pp al registrado en la misma fecha de 2008 (17.8%). Es importante resaltar, que a la fecha, la captación en moneda extranjera muestra crecimiento, lo que revierte la tendencia negativa, que se venía observando desde tres meses atrás.

Durante la semana en análisis, el saldo de la captación total aumentó en L489.8 millones, producto de los incrementos en los depósitos en moneda extranjera de L373.0 millones y en moneda nacional de L116.8 millones, debido principalmente a depósitos efectuados por empresas de los sectores industria y comunicación; así como por empresas generadoras de energía térmica.

C. LIQUIDEZ BANCARIA

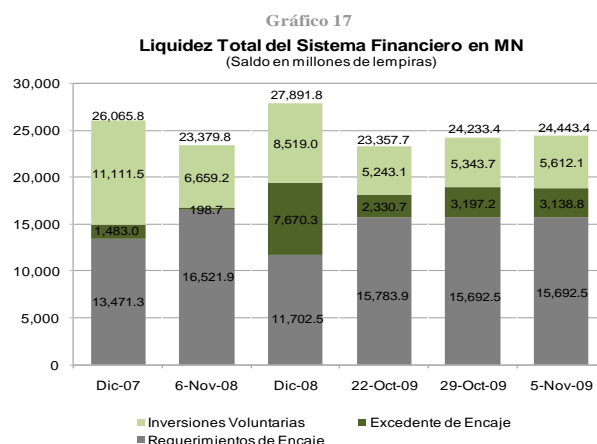
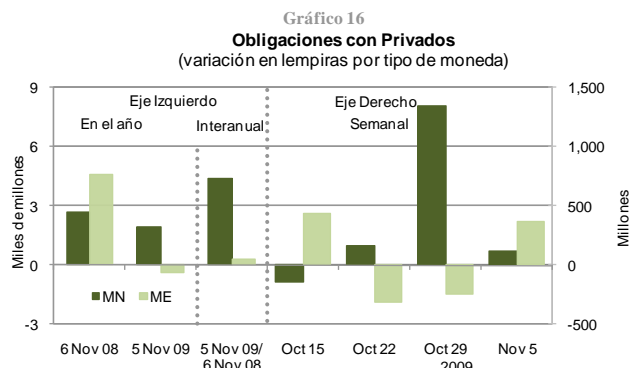
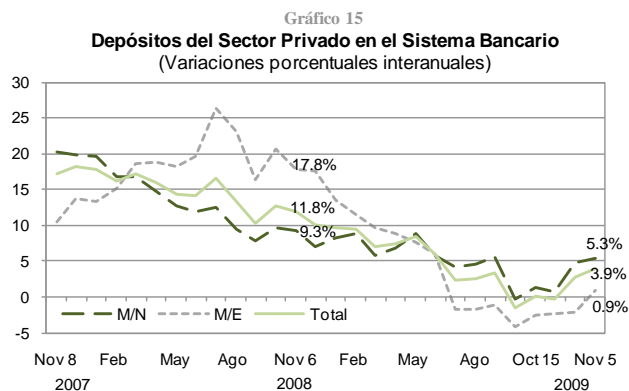
C.1 En Moneda Nacional

Al 5 de noviembre de 2009, la liquidez total del sistema bancario es de L24,443.3 millones, ésta incluye:

- Exigibilidades por un monto de L15,692.5 millones (caja más depósitos en BCH por L5,230.7 millones e inversiones obligatorias por L10,461.8 millones);
- Recursos excedentes por L3,138.8 millones (L2,178.9 millones en caja y depósitos en BCH e inversiones obligatorias por L959.9 millones); así como
- Inversiones voluntarias por L5,612.1 millones (de las cuales FPI por L1,095.0 millones).

A la fecha analizada, la liquidez total en moneda nacional del sistema financiero es mayor en L209.9 millones a la observada la semana anterior, como consecuencia principalmente del aumento de L268.3 millones en las inversiones voluntarias, contrarrestado por la reducción de L58.4 millones en los excedentes.

Información preliminar del encaje correspondiente a la catorcena del 10 al 23 de octubre de 2009, indica que el sistema bancario presenta una tasa efectiva de encaje de 8.4% y para inversiones obligatorias de 12.1%, con



lo cual dicha tasa se excede en 2.5 pp al compararse a la tasa de encaje requerida (18.0%).

C.2 En Moneda Extranjera

Al 5 de noviembre de 2009, el sistema bancario presenta una liquidez total de L20,589.2 millones, de la cual los recursos exigibles totalizaron L9,135.3 millones, mientras que los recursos en exceso fueron de L9,665.3 millones (L982.4 millones en caja y depósitos en BCH, L104.7 millones en inversiones obligatorias y L8,578.1 millones en encaje adicional); así como inversiones voluntarias de L1,788.7 millones.

A la fecha antes indicada, la liquidez total en moneda extranjera del sistema financiero es mayor en L560.5 millones a la observada la semana anterior, resultado del aumento de L513.0 millones en los excedentes de encaje y L47.6 millones en las inversiones voluntarias.

De acuerdo a información preliminar de la catorcena que finalizó el 23 de octubre de 2009, el sistema bancario presenta una tasa efectiva de encaje legal de 14.1%, encaje adicional de 23.0% e inversiones obligatorias 10.2%. Con ello el excedente total promedio alcanzó 23.3 pp.

III. OPERACIONES DE MERCADO ABIERTO

A. VENTA DE VALORES GUBERNAMENTALES

A.1 En Moneda Nacional

A.1.1 Subasta de Liquidez

En la subasta de liquidez realizada el 10 de noviembre de 2009, se anunciaron L1,000.0 millones, demandándose L2,401.0 millones, de los cuales se adjudicaron L2,100.0 millones a una tasa de interés promedio ponderado de 4.50%, igual a la Tasa de Política Monetaria vigente.

A.1.2 Subasta Estructural

En la subasta de Letras del BCH en Moneda Nacional del 10 de noviembre de 2009, ante vencimientos de L66.6 millones, se ofreció un monto de L1,000.0 millones, demandándose L213.1 millones, los cuales se adjudicaron en su totalidad a favor de los siguientes sectores: OSD L145.7 millones, OSF L67.0 millones y a los OSR L0.4 millón, a una tasa de interés promedio ponderado de 6.24%.

La adjudicación por plazos se realizó así: a 84 días un monto de L123.2 millones a una tasa de interés promedio ponderado de 6.04%, a 147 días L0.3 millón a una tasa de interés promedio ponderado de 6.20%, a 175 días L23.6 millones a una tasa de interés promedio ponderado de 6.25% y a 301 días L65.9 millones a una tasa de interés promedio ponderado de 6.60%.

Gráfico 18

Liquidez Total del Sistema Financiero en ME
(Saldo en millones de lempiras)

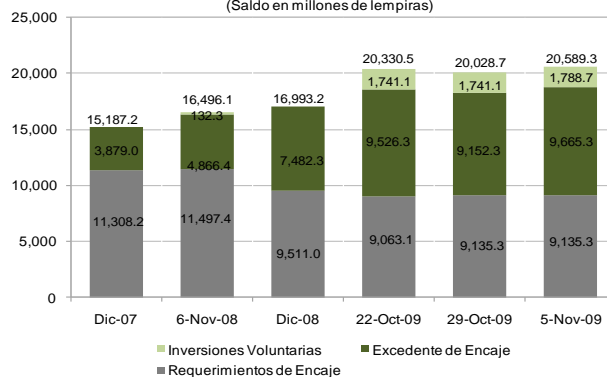


Gráfico 19

Subasta de Liquidez

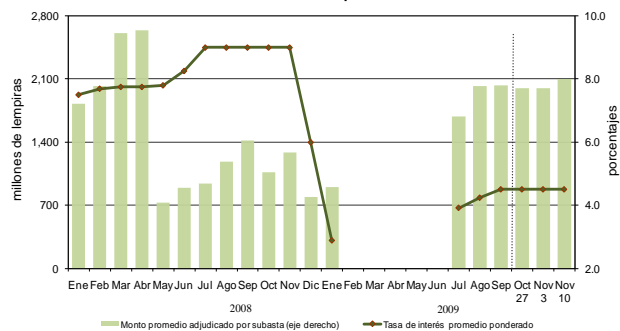
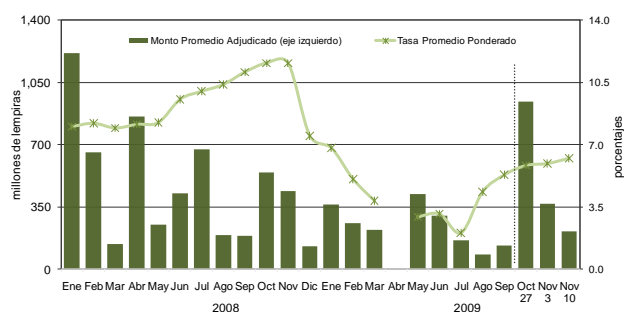


Gráfico 20

Subasta Estructural en Moneda Nacional



TASA DE INTERÉS PROMEDIO PONDERADO SUBASTA ESTRUCTURAL DE LETRAS DEL BCH EN MONEDA NACIONAL			
PLAZO (DIAS)	SUBASTA DEL 3/11/2009	SUBASTA DEL 10/11/2009	DIFERENCIA 10/11/2009-3/11/2009
84	5.94	6.04	+0.10
147	6.10	6.20	+0.10
175	6.25	6.25	-
301	6.50	6.60	+0.10

A.1.3 Bonos del Gobierno de Honduras

La subasta de Bonos del Gobierno de Honduras del 10 de noviembre de 2009, se declaró desierta, debido a que solamente se presentó una oferta.

Sin embargo, se realizó una colocación directa de Bonos del Gobierno de Honduras por un monto de L4.0 millones, a favor de las OSF a una tasa de rendimiento de 8.10% y a un plazo de 2 años.

A.2 En Moneda Extranjera

En la subasta de Letras del BCH en Moneda Extranjera del 4 de noviembre de 2009, se demandaron US\$2.5 millones (L47.2 millones), los cuales se adjudicaron en su totalidad, a favor de las OSD a una tasa de interés promedio ponderada de 3.33%.

La adjudicación se realizó a los siguientes plazos: a 91 días US\$1.5 millones a una tasa promedio ponderada de 3.23% y a 168 días US\$1.0 millón a una tasa de rendimiento de 3.47%.

IV. MERCADO CAMBIARIO

A. COMPRAS

El saldo de la compra acumulada de divisas del BCH a los agentes cambiarios autorizados al 5 de noviembre de 2009, fue de US\$5,358.0 millones, de los cuales, US\$4,853.0 millones se adquirieron del sistema bancario y US\$505.0 millones de las casas de cambio. Dicho saldo resultó inferior en US\$1,080.8 millones (16.8%) a las compras acumuladas en similar período de 2008, cuando se registró un saldo de US\$6,438.9 millones.

En la semana que finalizó el 5 de noviembre de 2009, el precio promedio de la compra de divisas se ubicó en L18.8951 por US\$1.00.

B. NEGOCIACIÓN PÚBLICA DE DIVISAS

Al 5 de noviembre de 2009, la venta de divisas mediante el Sistema Electrónico de Negociación de Divisas (SENDI) del BCH registró un saldo de US\$6,238.6 millones, inferior en US\$731.0 millones (10.5%) a lo adjudicado en igual período del año anterior (US\$6,969.6 millones).

A la fecha indicada, el precio de referencia en la subasta de divisas se ha mantenido en L18.8951 por US\$1.00 igual al del cierre de 2008.

