



**RESUMEN EJECUTIVO SEMANAL  
(del 29 de mayo al 4 de junio de 2009)**

**C O N T E N I D O**

<b>I.</b>	<b>COMPORTAMIENTO DE LAS PRINCIPALES CUENTAS DEL BALANCE DEL BANCO CENTRAL DE HONDURAS.....</b>	<b>1</b>
<b>II.</b>	<b>INDICADORES SEMANALES DEL RESTO DEL SISTEMA BANCARIO.....</b>	<b>4</b>
<b>III.</b>	<b>OPERACIONES DE MERCADO ABIERTO.....</b>	<b>6</b>
<b>IV.</b>	<b>MERCADO CAMBIARIO.....</b>	<b>7</b>
<b>V.</b>	<b>ANEXOS ESTADÍSTICOS</b>	
	1 Balance Semanal Consolidado del Banco Central de Honduras	
	2 Reservas Internacionales Netas del BCH	
	3 Crédito del BCH al Sector Público no Financiero	
	4 Indicadores Monetarios del Resto del Sistema Bancario	
	5 Compra y Venta de Divisas por el Sistema Bancario y Casas de Cambio	
	6 Precio Promedio Ponderado de Compra y Venta del Dólar en los Diferentes Mercados, Brecha Cambiaria y Precios de Subasta	
	7 Sistema de Adjudicación Pública de Divisa	

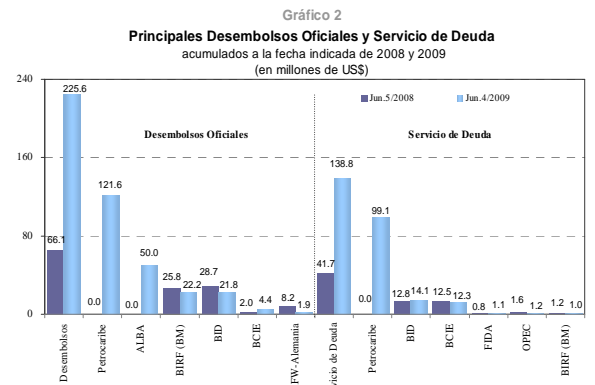
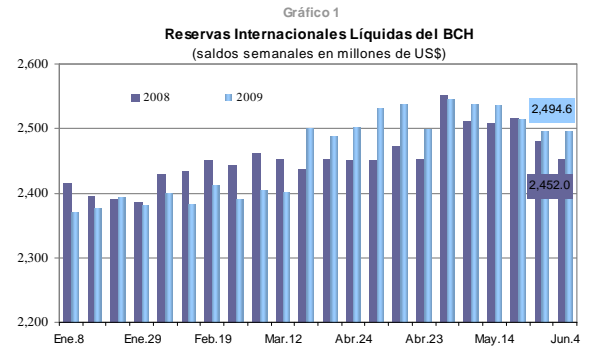
**I. COMPORTAMIENTO DE LAS PRINCIPALES CUENTAS DEL BALANCE DEL BANCO CENTRAL DE HONDURAS<sup>1</sup>**

**A. RESERVAS INTERNACIONALES LÍQUIDAS**

Las Reservas Internacionales Líquidas (RIL) del BCH al 4 de junio de 2009, muestran un saldo de US\$2,494.6 millones, superior en US\$78.6 millones al compararse con el saldo observado a finales de 2008 (US\$2,416.0 millones); en similar período del año anterior se registró una caída de US\$20.9 millones.

La variación en 2009, se explica básicamente por otros ingresos netos de US\$133.2 millones (de los cuales, US\$89.9 millones por inversiones obligatorias y US\$38.3 por depósitos para encaje, ambos en moneda extranjera), desembolsos netos de US\$86.8 millones y donaciones de US\$38.5 millones; variaciones compensadas principalmente por mayores ventas netas acumuladas de divisas<sup>2</sup> en US\$167.4 millones, respecto a las compras realizadas a los agentes cambiarios autorizados y un flujo negativo de divisas por liquidar en US\$11.9 millones.

A la fecha indicada, los activos de reserva oficial equivalen a 3.6 meses de importaciones de bienes y servicios (bys), nivel igual al observado la semana anterior, pero inferior al registrado al cierre de 2008 (3.7 meses de importaciones de bys).



**Flujo de Divisas del Banco Central de Honduras**  
(en millones de US\$)

	En el año		En la semana		Variación Interanual
	Jun.5/2008 Dic. 31/2007	Jun.4/2009 Dic. 31/2008	May.28/2009 May.21/2009	Jun.4/2009 May.29/2009	
<b>Saldo Inicial RIN</b>	<b>2,514.3</b>	<b>2,460.0</b>	<b>2,558.7</b>	<b>2,540.3</b>	
<b>(+) Ingresos</b>	<b>3,879.0</b>	<b>3,665.2</b>	<b>182.1</b>	<b>170.1</b>	<b>-213.8</b>
Compra de Divisas	3,374.0	2,906.5	116.9	133.3	-467.5
Desembolsos Oficiales	66.1	225.6	9.9	3.2	159.6
d.c. Petrocaribe	0.0	121.6	4.9	0.0	121.6
ALBA	0.0	50.0	0.0	0.0	50.0
Donaciones	11.6	38.5	4.8	0.6	26.9
Alivio MDRI	0.0	0.0	0.0	0.0	0.0
Otros Ingresos	427.3	494.5	50.5	32.9	67.2
<b>(-) Egresos</b>	<b>3,875.7</b>	<b>3,574.1</b>	<b>203.8</b>	<b>170.2</b>	<b>-301.7</b>
Venta de Divisas	2,872.4	2,693.4	148.1	127.3	-178.9
Combustibles <sup>1/</sup>	665.4	380.5	23.8	19.6	-284.9
Servicio de Deuda	41.7	138.8	14.9	3.6	97.1
d.c. Petrocaribe	0.0	99.1	13.1	0.0	99.1
Otros Egresos <sup>2/</sup>	296.3	361.3	16.9	19.7	65.0
<b>(+) Cltas. por Liquidar<sup>3/</sup></b>	<b>-24.4</b>	<b>-11.9</b>	<b>3.2</b>	<b>-0.5</b>	<b>12.5</b>
(-) Posición Neta FMI	1.2	-1.5	0.0	0.0	-2.6
(-) Pasivos Int. C/P	-1.9	1.5	0.0	0.6	3.4
<b>Saldo Final RIN</b>	<b>2,493.8</b>	<b>2,539.1</b>	<b>2,540.3</b>	<b>2,539.1</b>	
<b>Variación RIN<sup>4/</sup></b>	<b>-20.5</b>	<b>79.1</b>	<b>-18.4</b>	<b>-1.2</b>	
<b>Reservas Líquidas (RIL)</b>	<b>2,452.0</b>	<b>2,494.6</b>	<b>2,495.8</b>	<b>2,494.6</b>	
<b>Variación RIL</b>	<b>-20.9</b>	<b>78.6</b>	<b>-18.4</b>	<b>-1.2</b>	

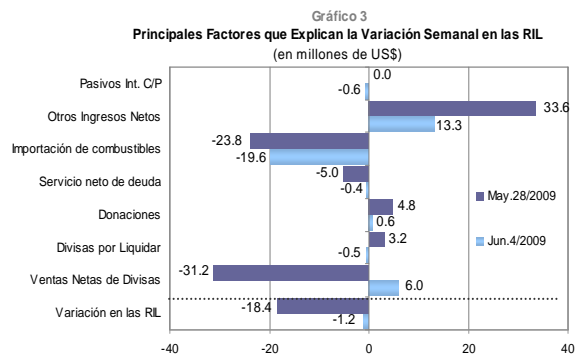
1/ Incluye ventas en subasta y directas para importación de combustibles.

2/ Incluye egresos por contratistas.

3/ Compra/venta de divisas pendientes de liquidar.

4/ Excluye los Bonos Cupon Cero y Aportes al FOCEM.

Durante la semana comprendida entre el 28 de mayo y el 4 de junio de 2009, el saldo de las RIL se redujo en US\$1.2 millones (la semana anterior registró una caída de US\$18.4 millones). La variación observada en la semana bajo análisis, es producto de la venta de divisas en subasta para la importación de



<sup>1</sup> Calculado con base en los nuevos manuales de estadísticas de Balanza de Pagos V y Monetarias y Financieras 2000.

<sup>2</sup> Incluye venta de divisas en subasta para la adquisición de combustibles.

combustibles de US\$19.6 millones, un flujo negativo en el saldo de divisas por liquidar por US\$0.5 millón y servicio neto de deuda por US\$0.4 millón, así como del aumento en los pasivos internacionales de corto plazo por US\$0.6 millón; movimientos contrarrestados por otros ingresos netos de US\$13.3 millones (de los cuales, se registraron aumentos en las inversiones por encaje en moneda extranjera por US\$9.8 millones), compras netas de divisas de US\$6.0 millones y donaciones de US\$0.6 millones (principalmente Cuenta del Milenio).

El servicio de deuda en la semana bajo análisis, se realizó a favor de MCC-Italia por US\$1.9 millones, de la República de Colombia por US\$1.0 millón, de la OPEC por US\$0.3 millón, del BID por US\$0.2 millón y del Clup París-España por US\$0.2 millón; mientras que los desembolsos provinieron de recursos del BID por US\$1.2 millones, del BCIE por US\$1.2 millones y de BM por US\$0.8 millón.

Información preliminar de la balanza cambiaria disponible al 4 de junio de 2009, revela que el ingreso de divisas proveniente de las compras efectuadas a los agentes cambiarios disminuyó en 12.9% (US\$431.1 millones), respecto a lo registrado en igual período de 2008, cuando mostró un ascenso de 25.0% (US\$667.4 millones). La caída observada en 2009, es explicada esencialmente por las reducciones en los ingresos por renta en 74.1%, procesamiento y maquilado en 24.9%, movimientos de capital y financieros en 17.3%, exportaciones de bienes en 10.1%, remesas familiares en 5.7% (en similar período del año anterior registró un incremento de 11.2%) y servicios en 3.9%.

Es importante mencionar que los ingresos por exportaciones de servicios están compuestos principalmente por gastos de viajero (46.9%), construcción e ingeniería (16.8%), servicios empresariales (8.2%), transporte (7.3%) y gubernamentales (6.4%). Asimismo, los ingresos por gastos de viajero fueron captados en un 98.4% por los bancos comerciales y el resto por las casas de cambio.

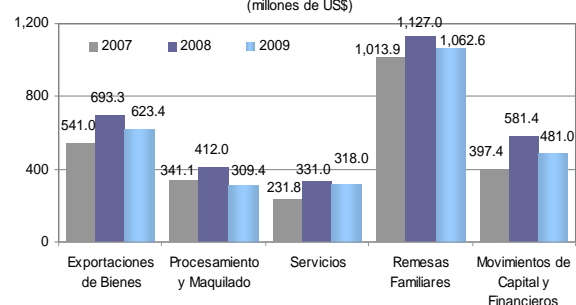
Al 4 de junio de 2009, los montos adjudicados de divisas por actividad económica mediante subasta del BCH registraron un decremento de 12.7% (US\$446.2 millones) en comparación al 4 de junio de 2008, período en el cual se registró un incremento de 28.6% (US\$780.4 millones). El comportamiento en 2009, es resultado esencialmente de los decrementos en los montos demandados por los sectores siguientes: combustibles en 43.6%, agroindustria en 21.4%, comercio en 11.0%, financiero en 7.5% e industria manufacturera en 1.9%; movimientos compensados por los incrementos en los sectores: servicios en 18.3% y comunicaciones en 18.2%.

Ingresos Acumulados de Divisas por Origen  
(en millones de US\$)

Principales Rubros	Montos acumulados al 4 de junio de cada año			Variaciones Interanuales			
	2007	2008	2009	Absolutas		Relativas	
	2008-2007	2009-2008	2008-2007	2009-2008	2008-2007	2009-2008	
Exportaciones de Bienes	541.0	693.3	623.4	152.3	(69.9)	28.1	(10.1)
Procesamiento y Maquilado	341.1	412.0	309.4	70.8	(102.6)	20.8	(24.9)
Servicios	231.8	331.0	318.0	99.2	(13.1)	42.8	(3.9)
d. c. Gastos de Viajero	112.0	173.6	149.1	61.6	(24.5)	55.0	(14.1)
Renta	51.4	107.7	27.9	56.3	(79.8)	109.6	(74.1)
Remesas Familiares	1,013.9	1,127.0	1,062.6	113.1	(64.4)	11.2	(5.7)
Movimientos de Capital y Financieros	397.4	581.4	481.0	184.0	(100.4)	46.3	(17.3)
Capital Sector Privado	349.0	499.6	448.2	150.5	(51.4)	43.1	(10.3)
d. c. Inv. Extranjera Directa	126.0	191.8	219.5	65.8	27.7	52.2	14.4
Capital Sector Bancario	48.3	81.8	32.8	33.5	(49.0)	69.3	(59.9)
Otros rubros	89.5	81.2	80.2	(8.3)	(0.9)	69.3	(1.1)
<b>Total</b>	<b>2,666.1</b>	<b>3,333.5</b>	<b>2,902.4</b>	<b>667.4</b>	<b>(431.1)</b>	<b>25.0</b>	<b>(12.9)</b>

Gráfico 4

Ingresos Acumulados de Divisas por Origen  
al 4 de junio de cada año  
(millones de US\$)

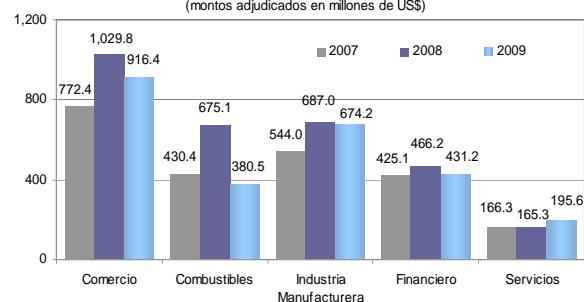


Reporte de Ingreso de Divisas por Gastos de Viajero  
sistema bancario y casas de cambio  
al 4 de junio de cada año  
(en millones de US\$)

Rubro/Año	2008	2009	Participación en %		Variaciones	
			2008	2009	Absoluta	Relativa
Turismo	63.2	52.7	36.4	35.3	-10.5	-16.6
Negocios	98.0	86.2	56.4	57.8	-11.8	-12.0
Estudios	6.1	5.3	3.5	3.5	-0.8	-13.1
Salud	6.3	5.0	3.6	3.4	-1.3	-20.6
<b>total</b>	<b>173.6</b>	<b>149.1</b>	<b>100.0</b>	<b>100.0</b>	<b>-24.5</b>	<b>-14.1</b>

Gráfico 5

Venta de Divisas por Actividad Económica  
al 4 de junio de cada año  
(montos adjudicados en millones de US\$)



Egresos Acumulados de Divisas por Actividad Económica  
(en millones de US\$)

Principales Actividades	Montos acumulados al 4 de junio de cada año			Variaciones Interanuales			
	2007	2008	2009	Absolutas		Relativas	
	2008-2007	2009-2008	2008-2007	2009-2008	2008-2007	2009-2008	
Comercio	772.4	1,029.8	916.4	257.4	(113.4)	33.3	(11.0)
Industria Manufacturera	544.0	687.0	674.2	143.0	(12.7)	26.3	(1.9)
Financiero	425.1	466.2	431.2	41.1	(35.0)	9.7	(7.5)
Combustibles	430.4	675.1	380.5	244.7	(294.6)	56.9	(43.6)
Servicios	166.3	165.3	195.6	(0.9)	30.2	(0.6)	18.3
Comunicaciones	84.4	107.4	127.0	23.0	19.6	27.3	18.2
Otras actividades <sup>1/</sup>	304.7	376.9	336.6	72.2	(40.3)	23.7	(10.7)
<b>Total</b>	<b>2,727.3</b>	<b>3,507.7</b>	<b>3,061.5</b>	<b>780.4</b>	<b>(446.2)</b>	<b>28.6</b>	<b>(12.7)</b>

<sup>1/</sup> Incluye otras actividades económicas, así como adjudicaciones inferiores a US\$50.0 miles.



Entre el 28 de mayo y el 4 de junio de 2009, el saldo del crédito neto del BCH al SPNF muestra un alza de L454.4 millones, producto de los ascensos en el crédito neto al Gobierno Central por L415.8 millones y a las Sociedades Públicas no Financieras por L39.6 millones (básicamente por la caída en los depósitos de HONDUTEL y de la ENP); movimientos contrarrestados por la disminución en el crédito neto a los Gobiernos Locales por L1.0 millón.

El ascenso en el crédito neto al Gobierno Central durante la semana, es resultado principalmente de los decrementos en los depósitos de las Secretarías de Estado por L403.0 millones, del IHSS por L81.8 millones, del Inprema por L15.2 millones, del IHNFA por L8.3 millones y de la UNAH por L6.6 millones, así como por el aumento en el crédito bruto por L50.7 millones (principalmente por el aumento en las cuentas por cobrar del Gobierno Central); variaciones que se contrarrestan en parte, por los incrementos en los depósitos de la TGR por L130.1 millones y del INFOP por L23.8 millones.

## II. INDICADORES SEMANALES DEL RESTO DEL SISTEMA BANCARIO

### A. CRÉDITO AL SECTOR PRIVADO

De acuerdo con los indicadores semanales reportados por las instituciones bancarias al 4 de junio de 2009, el saldo del crédito total del sistema bancario al sector privado ascendió a L123,576.1 millones, resultando un crecimiento interanual de 4.4%, inferior en 23.1 puntos porcentuales (pp) al observado en similar fecha de 2008.

El aumento en el crédito total es producto del alza en el crédito en moneda nacional, el cual presenta una tasa de crecimiento interanual de 7.8% (inferior en 26.5 pp a la registrada doce meses atrás), contrarrestado por la contracción en moneda extranjera de 4.4%, tasa que resulta menor en 17.3 pp a la observada el 5 de junio de 2008 (12.9%).

En la semana del 28 de mayo al 4 de junio de 2009, el crédito total disminuyó en L103.4 millones, producto de la reducción en el crédito en moneda extranjera en L338.1 millones (debido a créditos pagados por empresas de los sectores agroindustria, servicio y comercio); contrarrestado por el aumento en el crédito en moneda nacional por L234.7 millones (préstamos otorgados a empresas de los sectores comunicación e industria).

A la fecha el BCH ha trasladado en total L1,858.0 millones al fideicomiso BCH-BANHPROVI; de los cuales al 5 de junio de 2009, BANHPROVI ha trasladado en concepto de préstamos al sistema bancario L1,658.5 millones, destinados a incentivar los sectores vivienda (L452.5 millones), producción (L1,074.1 millones) y microcréditos (L131.9 millones).

Gráfico 9  
Crédito Neto del BCH al Gobierno Central  
Principales variaciones absolutas semanales  
(en millones de lempiras)

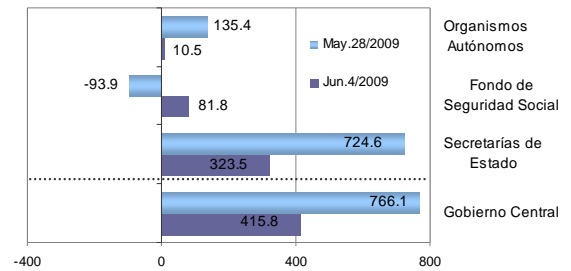


Gráfico 10  
Crédito del Sector Bancario al Sector Privado  
(Variaciones porcentuales interanuales)

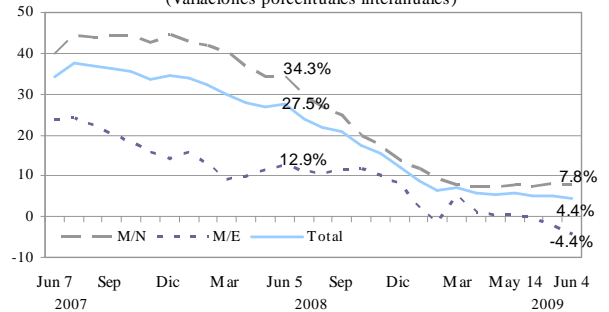


Gráfico 11  
Crédito al Sector Privado  
(variación en lempiras por tipo de moneda)

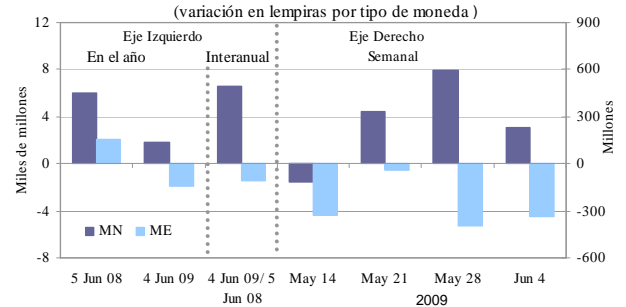
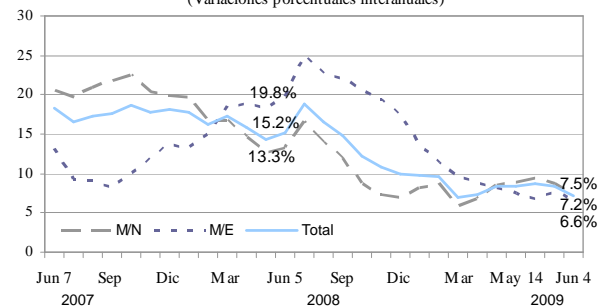


Gráfico 12  
Depósitos del Sector Privado en el Sistema Bancario  
(Variaciones porcentuales interanuales)



Al 30 de abril de 2009, el saldo del crédito en moneda extranjera otorgado por las oficinas de representación de bancos extranjeros ascendió a L433.1 millones (US\$22.9 millones).

## B. CAPTACIÓN DE RECURSOS MONETARIOS

Al 4 de junio de 2009, los indicadores semanales denotan que el sistema bancario mantiene recursos del sector privado por L126,970.0 millones, presentando una variación interanual de 7.2%, crecimiento inferior en 8.0 pp que el observado en similar fecha del año anterior (15.2%).

Los depósitos en moneda nacional presentan un saldo de L88,772.6 millones, registrando una tasa de crecimiento interanual de 7.5% (13.3% al 5 de junio de 2008). Mientras que, el saldo de los depósitos en moneda extranjera fue de L38,197.3 millones, mostrando una tasa de crecimiento interanual de 6.6%, inferior en 13.2 pp a la reportada un año atrás (19.8%). Entre el 28 de mayo y el 4 de junio de 2009, el saldo de la captación total aumentó en L609.9 millones, producto de los incrementos en la captación en moneda nacional por L355.0 millones y en moneda extranjera en L254.9 millones; debido principalmente ha depósitos de empresas de los sectores industria, comunicación y servicios; así como de empresas distribuidoras de derivados del petróleo.

## C. LIQUIDEZ BANCARIA

### C.1 En Moneda Nacional

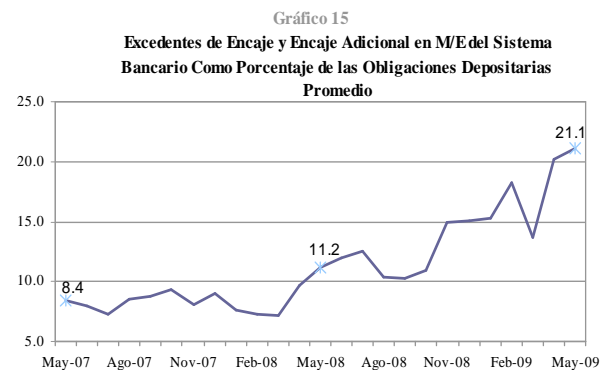
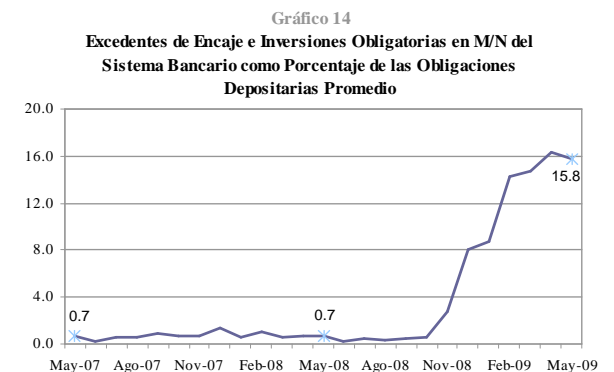
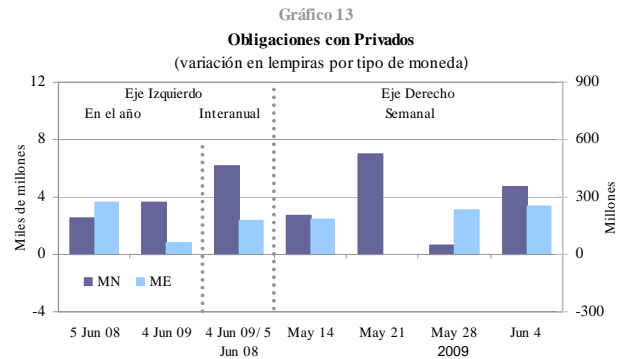
Al 4 de junio de 2009, el sistema bancario nacional presenta una disponibilidad de recursos líquidos en moneda nacional de L22,361.1 millones, mostrando una reducción de L121.6 millones respecto a la semana anterior. El saldo de esta disponibilidad incluye inversiones voluntarias por L6,228.0 millones, así como los excesos sobre el requerimiento en caja y depósitos en el BCH de L14,925.5 millones y en las inversiones obligatorias de L1,207.6 millones.

Información preliminar del encaje de la catorcena que corresponde del 9 al 22 de mayo de 2009, indica que el sistema bancario presenta una tasa efectiva de encaje de 16.9% y de inversiones obligatorias de 9.0%, que al compararse con la tasa de encaje requerida se excede en 15.8 pp.

Por su parte, en la catorcena antes señalada, doce (12) instituciones bancarias se beneficiaron de la reducción del encaje diferenciado, lo que significó la liberación de aproximadamente L9,939.6 millones en total.

### C.2 En Moneda Extranjera

Al 4 de junio de 2009, los recursos líquidos disponibles en moneda extranjera alcanzaron un saldo de L6,807.0 millones (US\$360.3 millones), mayor en L84.7 millones (US\$4.5 millones) respecto a la semana anterior; esta disponibilidad está conformada por los excesos sobre los requerimientos de caja y depósitos en el BCH de L1,218.6 millones (US\$64.4 millones), sobre el encaje



adicional L3,707.3 millones (US\$196.2 millones) e inversiones obligatorias de L165.6 millones (US\$8.7 millones), así como inversiones voluntarias por L1,715.4 millones (US\$90.8 millones).

De acuerdo con información preliminar correspondiente a la catorcena que finalizó el 22 de mayo de 2009, el sistema bancario presenta una tasa efectiva de encaje de 14.4% y de encaje adicional de 25.3%, con lo que el excedente total promedio alcanzó 21.1 pp.

Es importante mencionar que a la catorcena del 9 al 22 de mayo de 2009, el sistema financiero a liberado recursos por aproximadamente L6,052.5 millones, desde la implementación de la medida de reducción del encaje adicional.

### III. OPERACIONES DE MERCADO ABIERTO

#### A. VENTA DE VALORES GUBERNAMENTALES

##### A.1 En Moneda Nacional

En la subasta de Letras del BCH en Moneda Nacional del 9 de junio de 2009, ante vencimientos de L12.1 millones, se ofreció un monto de L1,000.0 millones, demandándose L1,353.2 millones, de los cuales se adjudicaron L382.3 millones, a favor de Otras Sociedades de Depósito, a una tasa de interés promedio ponderado de 2.67%. De las treinta y tres (33) ofertas presentadas, se rechazaron veintinueve (29) que excedían la tasa de corte requerida a cada plazo.

Según cifras preliminares, la adjudicación de Letras del BCH en Moneda Nacional por plazos se distribuyó de la siguiente manera: a 28 días un monto de L115.0 millones, a 140 días L40.0 millones, a 238 días L20.0 millones y a 329 días L207.3 millones.

TASA DE INTERÉS PROMEDIO PONDERADO SUBASTA ESTRUCTURAL			
PLAZO (DIAS)	SUBASTA DEL 26/5/2009	SUBASTA DEL 9/6/2009	DIFERENCIA 9/6/2009-26/5/2009
28	1.15	0.80	-0.35
140	1.35	1.20	-0.15
238	3.00	2.60	-0.40
329	4.50	4.00	-0.50

##### A.2 En Moneda Extranjera

En la subasta de Letras del BCH en Moneda Extranjera realizada el 3 de junio se colocó un monto de US\$5.0 millones (L94.9 millones) a favor de Otras Sociedades de Depósito, a un plazo de 161 días y a una tasa de interés promedio ponderada de 1.05%.

Asimismo, para la subasta que se realizó el 10 de junio de 2009, se anunció un monto de US\$40.0 millones.

Gráfico 16  
Subasta Estructural en Moneda Nacional

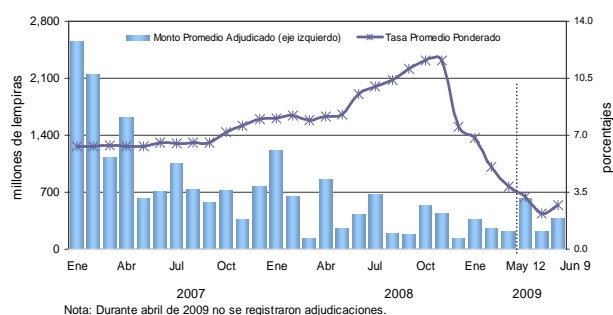
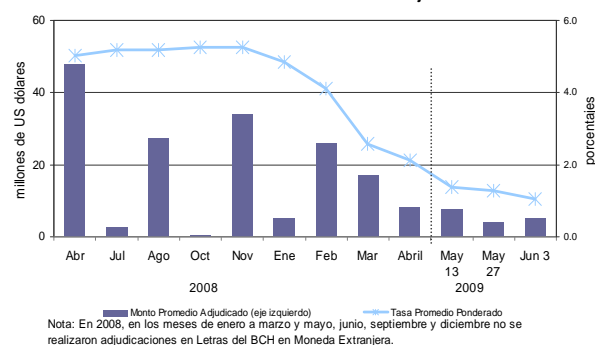


Gráfico 17  
Subasta Estructural en Moneda Extranjera



**IV. MERCADO CAMBIARIO**

**A. COMPRAS**

La compra de divisas del BCH a los agentes cambiarios autorizados al 4 de junio de 2009, fue de US\$2,902.4 millones (US\$2,637.8 millones al sistema bancario y US\$264.6 millones a las casas de cambio) resultando menor en 12.9% (US\$431.1 millones) a las compras acumuladas en similar período de 2008, el cual fue de US\$3,333.5 millones.

En la semana que finalizó el 4 de junio de 2009, el precio promedio de la compra de divisas fue L18.8951 por US\$1.00.

**B. NEGOCIACIÓN PÚBLICA DE DIVISAS**

La venta de divisas mediante el Sistema de Adjudicación Pública de Divisas (SAPDI) del BCH al 4 de junio de 2009, asciende a US\$3,061.5 millones, inferior en 12.7% (US\$446.2 millones) al monto adjudicado en igual período del año anterior, el cual fue de US\$3,507.7 millones.

En esta misma fecha, el precio de referencia de la subasta de divisas fue L18.8951 por US\$1.00, igual al observado durante 2009 y al cierre de 2008.

