



**RESUMEN EJECUTIVO SEMANAL**  
**(del 27 de noviembre al 3 de diciembre de 2009)**

**C O N T E N I D O**

<b>I.</b>	<b>COMPORTAMIENTO DE LAS PRINCIPALES CUENTAS DEL BALANCE DEL BANCO CENTRAL DE HONDURAS.....</b>	<b>1</b>
<b>II.</b>	<b>INDICADORES SEMANALES DEL RESTO DEL SISTEMA BANCARIO.....</b>	<b>6</b>
<b>III.</b>	<b>OPERACIONES DE MERCADO ABIERTO.....</b>	<b>8</b>
<b>IV.</b>	<b>MERCADO CAMBIARIO.....</b>	<b>9</b>
<b>V.</b>	<b>ANEXOS ESTADÍSTICOS</b>	
	1. Balance Semanal Consolidado del Banco Central de Honduras	
	2. Reservas Internacionales Netas del BCH	
	3. Crédito del BCH al Sector Público no Financiero	
	4. Indicadores Monetarios del Resto del Sistema Bancario	
	5. Compra y Venta de Divisas por el Sistema Bancario y Casas de Cambio	
	6. Precio Promedio Ponderado de Compra y Venta del Dólar en los Diferentes Mercados, Brecha Cambiaria y Precios de Subasta	
	7. Sistema de Adjudicación Pública de Divisa	

## I. COMPORTAMIENTO DE LAS PRINCIPALES CUENTAS DEL BALANCE DEL BANCO CENTRAL DE HONDURAS

### A. RESERVAS INTERNACIONALES DEL BCH

Los Activos de Reserva Oficial del BCH al 3 de diciembre de 2009, muestran un saldo de US\$2,232.5 millones, inferior en US\$458.0 millones al compararse con el saldo observado a finales de 2008 (US\$2,690.5 millones); en similar período del año anterior se registró una caída de US\$172.8 millones.

Al 3 de diciembre de 2009, el saldo de las Reservas Internacionales Netas se ubicó en US\$2,019.0 millones, menor en US\$441.0 millones respecto a diciembre de 2008 (US\$2,460.0 millones), en similar período del año previo el decremento fue de US\$185.2 millones.

La variación a la fecha antes indicada, se explica básicamente por mayores ventas acumuladas de divisas<sup>1</sup> en US\$973.0 millones, respecto a las compras realizadas a los agentes cambiarios autorizados, así como por un flujo negativo en el saldo de divisas por liquidar en US\$14.0 millones, aunado al incremento en los pasivos internacionales de corto plazo en US\$0.9 millón; variaciones compensadas principalmente, por otros ingresos netos de US\$396.9 millones (de los cuales, US\$208.9 millones por inversiones obligatorias en moneda extranjera, US\$156.9 millones por asignación de DEG y US\$9.0 millones por depósitos para encaje en moneda extranjera), donaciones de US\$86.5 millones y desembolsos netos de US\$62.0 millones, así como por la reducción en la posición neta con el FMI de US\$1.5 millones.

Flujo de Divisas del Banco Central de Honduras  
(en millones de US\$)

	En el año		En la semana		Variación Interanual
	Dic.4/2008 Dic.31/2007	Dic.3/2009 Dic.31/2008	Nov.26/2009 Nov.19/2009	Dic.3/2009 Nov.26/2009	
<b>Saldo Inicial RIN</b>	<b>2,514.3</b>	<b>2,460.0</b>	<b>2,100.1</b>	<b>2,063.4</b>	
<b>(+) Ingresos</b>	<b>8,393.7</b>	<b>7,354.9</b>	<b>105.9</b>	<b>150.8</b>	<b>-1,038.8</b>
Compra de Divisas	7,058.6	5,837.5	90.3	136.1	-1,221.1
Desembolsos Oficiales	233.8	279.3	0.0	4.2	45.5
d.c. Petrocaribe	81.1	149.4	0.0	0.0	68.3
ALBA	0.0	50.0	0.0	0.0	50.0
Donaciones	52.8	86.5	1.8	0.8	33.7
Otros Ingresos <sup>1/</sup>	1,048.5	1,151.6	13.8	9.7	103.1
<b>(-) Egresos</b>	<b>8,559.1</b>	<b>7,782.6</b>	<b>142.9</b>	<b>198.0</b>	<b>-776.5</b>
Venta de Divisas	6,056.8	5,818.4	101.7	140.1	-238.4
Combustibles <sup>2/</sup>	1,546.8	992.1	29.5	26.2	-554.7
Servicio de Deuda	86.7	217.3	3.8	2.1	130.6
d.c. Petrocaribe	0.0	140.9	0.0	0.0	140.9
Otros Egresos <sup>1/</sup>	868.8	754.8	7.9	29.5	-114.0
(+) Ctas. por Liquidar <sup>3/</sup>	-20.2	-14.0	0.4	2.8	6.2
(-) Posición Neta FMI	1.2	-1.5	0.0	0.0	-2.6
(-) Pasivos Int. C/P	-1.6	0.9	0.0	0.0	2.5
<b>Saldo Final RIN</b>	<b>2,329.1</b>	<b>2,019.0</b>	<b>2,063.4</b>	<b>2,019.0</b>	
<b>Variación RIN</b>	<b>-185.2</b>	<b>-441.0</b>	<b>-36.7</b>	<b>-44.4</b>	

<sup>1/</sup> Incluye depósitos para encaje e inversiones obligatorias en m/e del Sistema Financiero (aumentos y disminuciones según posición) y la asignación de DEG.

<sup>2/</sup> Incluye ventas en subasta y directas para importación de combustibles.

<sup>3/</sup> Compra/venta de divisas pendientes de liquidar.

Gráfico 1  
Reservas Internacionales Netas del BCH  
(saldos semanales en millones de US\$)

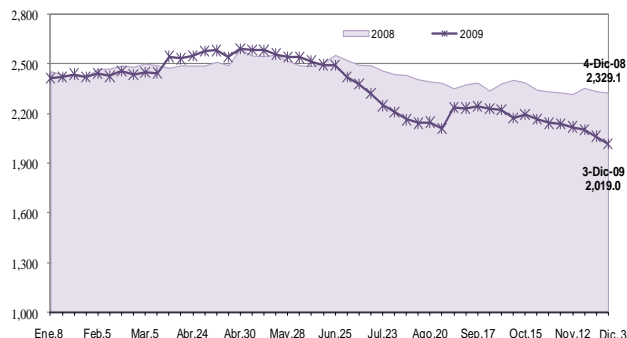
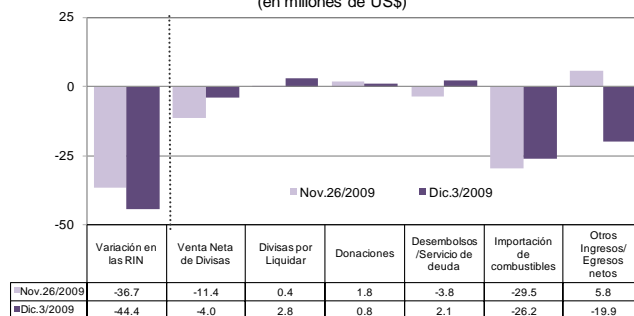


Gráfico 2  
Factores que Explican la Variación Semanal en las RIN  
(en millones de US\$)



<sup>1</sup> Incluye venta de divisas en subasta para la adquisición de combustibles.

Entre el 26 de noviembre y el 3 de diciembre de 2009, el saldo de las RIN se redujo en US\$44.4 millones (la semana anterior la reducción fue de US\$36.7 millones). La variación observada en la semana bajo análisis, es producto de la venta neta de divisas en subasta por US\$30.2 millones (de los cuales, US\$26.2 millones para la importación de combustibles) y otros egresos netos por US\$19.9 millones (principalmente por la caída en las inversiones por encaje en moneda extranjera de US\$21.1 millones); movimientos contrarrestados por un flujo positivo en el saldo de divisas por liquidar de US\$2.8 millones, desembolsos netos de US\$2.1 millones y donaciones de US\$0.8 millón.

Los desembolsos recibidos provienen de acreedores Multilaterales por US\$4.2 millones, mientras que el servicio de deuda se realizó a favor de acreedores Bilaterales por US\$1.2 millones y Multilaterales por US\$0.9 millón.

Según metodología del FMI, los activos de reserva oficial al 3 de diciembre de 2009, equivalen a 3.3 meses de importaciones de bienes y servicios (bys), inferior al nivel observado la semana anterior (3.4 meses de importaciones de bys), y al registrado al cierre de 2008 (4.2 meses de importaciones de bys).

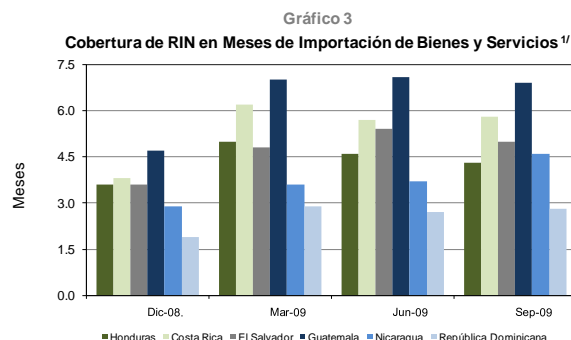
De acuerdo con la metodología utilizada por la Secretaría Ejecutiva del Consejo Monetario Centroamericano (SECMCA), a septiembre de 2009 las RIN del BCH cubren 4.3 meses de importación de bys, mayor al observado al cierre de diciembre de 2008 (3.6 meses de importación de bys). Dicho indicador para Honduras, se ubica sobre el registrado para República Dominicana (2.8 meses de importación de bys), pero inferior en comparación a los del resto de países del área centroamericana.

Las RIN del BCH a septiembre de 2009, constituyen el 42.9% de la Oferta Monetaria (M2); el cual resulta superior al observado en República Dominicana (19.0%) y El Salvador (25.4%), pero inferior que los presentados por Guatemala (45.3%) y Costa Rica (43.5%). Cabe mencionar que este indicador refleja la capacidad del BCH para respaldar las obligaciones en moneda nacional del sistema bancario.

**RIN del BCH/Oferta Monetaria M/N (M2)**  
(En porcentajes)

	Dic-08	Mar-09	Jun-09	Sep-09
Honduras	45.4	46.5	45.1	42.9
Costa Rica	39.0	42.2	40.9	43.5
El Salvador	24.9	24.6	27.1	25.4
Guatemala	38.0	42.7	42.9	45.3
República Dominicana	19.2	18.6	17.9	19.0

Fuente: Secretaría Ejecutiva del Consejo Monetario Centroamericano (SECMCA)



<sup>1/</sup> Corresponde a las Reservas Internacionales Netas del Banco Central divididas entre el promedio mensual de las importaciones. Nota: Información de Guatemala a agosto de 2009. Fuente: Secretaría Ejecutiva del Consejo Monetario Centroamericano (SECMCA) y Bancos Centrales de Centroamérica incluyendo a República Dominicana.

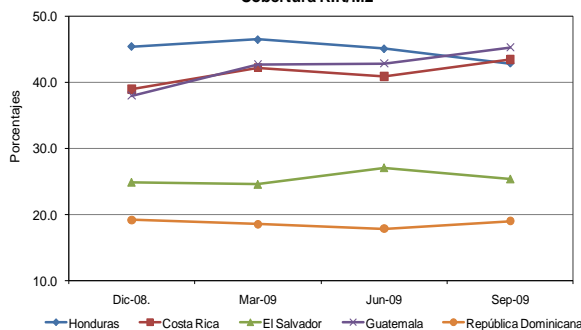
**RIN/Importaciones de Bienes y Servicios <sup>1/</sup>**

	Dic-08	Mar-09	Jun-09	Sep-09
Honduras	3.6	5.0	4.6	4.3
Costa Rica	3.8	6.2	5.7	5.8
El Salvador	3.6	4.8	5.4	5.0
Guatemala	4.7	7.0	7.1	6.9
Nicaragua	2.9	3.6	3.7	4.6
República Dominicana	1.9	2.9	2.7	2.8

<sup>1/</sup> Meses de importación de bienes y servicios.

Fuente: Secretaría Ejecutiva del Consejo Monetario Centroamericano (SECMCA)

**Gráfico 4**  
**Cobertura RIN/M2**



Fuente: SECMCA y Bancos Centrales de Centroamérica incluyendo a República Dominicana. Nota: La información presentada de Costa Rica a septiembre de 2009, corresponde a datos de agosto de 2009.

Información preliminar de la balanza cambiaria muestra que al 3 de diciembre de 2009, el ingreso de divisas proveniente de las compras efectuadas a los agentes cambiarios se redujeron en US\$1,172.1 millones (-16.8%), respecto a lo registrado en similar período de 2008, cuando se observó un incremento de US\$1,097.6 millones (18.6%). La caída observada en 2009, es resultado esencialmente de las reducciones en los ingresos por remesas familiares en US\$275.6 millones (11.0%), procesamiento y maquilado en US\$270.5 millones (28.7%), movimientos de capital y financieros en US\$202.3 millones (18.7%), exportaciones de bienes en US\$163.6 millones (12.3%) y de servicios en US\$148.8 millones (19.7%), así como por renta en US\$111.5 millones (55.6%).

Asimismo, los ingresos por exportaciones de servicios se encuentran comprendidos principalmente por gastos de viajero (48.9%), construcción e ingeniería (14.9%), servicios empresariales (7.7%), transporte (6.8%) y gubernamentales (6.1%). Por su parte, los ingresos por gastos de viajero fueron captados en un 97.9% por los bancos comerciales y el resto por las casas de cambio.

En la semana en análisis, el ingreso de divisas mostró un incremento de US\$116.1 millones (2.0%), derivado principalmente de los aumentos en los ingresos por remesas familiares en US\$43.0 millones (2.0%), exportaciones de bienes en US\$24.6 millones (2.1%), procesamiento y maquilado en US\$16.6 millones (2.5%), exportaciones de servicios en US\$13.8 millones (2.3%) y movimientos de capital y financieros en US\$13.7 millones (1.6%, explicado principalmente por la inversión del sector privado).

Por otra parte, al 3 de diciembre de 2009 el monto adjudicado de divisas por actividad económica mediante subasta del BCH, registró un decremento de US\$765.4 millones (-10.1%) con relación al 3 de diciembre de 2008, período en el cual se observó un crecimiento de US\$1,272.0 millones (20.2%). El comportamiento en 2009 es resultado básicamente de las reducciones en los montos demandados por los siguientes sectores: combustibles en US\$550.2 millones (36.0%), comercio en US\$282.9 millones (12.9%), financiero en US\$33.6 millones (3.5%) e industria manufacturera en US\$15.7 millones (1.1%); variaciones compensadas por los incrementos en los sectores de comunicaciones en US\$51.0 millones (23.6%) y servicios en US\$27.7 millones (7.2%).

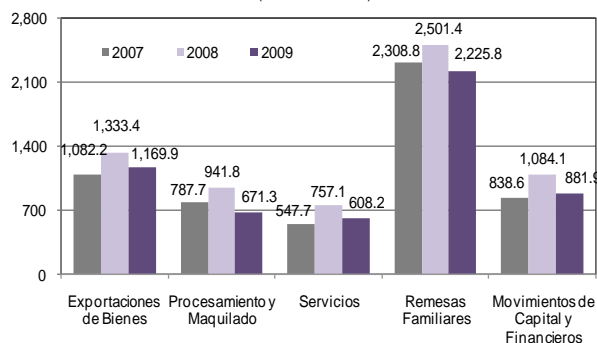
Durante la semana en análisis, la venta de divisas por actividad económica mostró un incremento de US\$134.9 millones (2.0%), explicado principalmente por mayores demandas en los sectores comercio en US\$35.3 millones (1.9%), industria manufacturera en US\$34.1 millones (2.4%), combustibles en US\$19.0 millones (2.0%), financiero en US\$15.0 millones (1.6%), comunicaciones en US\$10.7 millones (4.2%) y servicios en US\$5.2 millones (1.3%).

Ingresos Acumulados de Divisas por Origen  
(en millones de US\$)

Principales Actividades	Montos acumulados en el año				Variaciones Interanuales				Variación Semanal	
	3/12/2007	3/12/2008	26/11/2009	3/12/2009	Absolutas		Relativas		Absolutas	Relativas
					2008-2007	2009-2008	2009-2007	2009-2008	Dic. 3/2009 Nov. 26/2009	Dic. 3/2009 Nov. 26/2009
Exportaciones de Bienes	1,082.2	1,333.4	1,145.3	1,169.9	251.2	(163.6)	23.2	(12.3)	24.6	2.1
Procesamiento y Maquilado	787.7	941.8	654.7	671.3	154.1	(270.5)	19.6	(28.7)	16.6	2.5
Servicios	547.7	757.1	594.4	608.2	209.3	(148.8)	38.2	(19.7)	13.8	2.3
d. c. Gastos de Viajero	262.6	365.3	289.2	297.5	102.8	(67.8)	39.1	(18.6)	8.3	2.9
Renta	125.5	200.5	88.7	89.0	75.0	(111.5)	59.8	(55.6)	0.3	0.4
Remesas Familiares	2,308.8	2,501.4	2,182.8	2,225.8	192.7	(275.6)	8.3	(11.0)	43.0	2.0
Movimientos de Capital y Financieros	838.6	1,084.1	868.2	881.9	245.6	(202.3)	29.3	(18.7)	13.7	1.6
Capital Sector Privado	670.7	928.5	810.3	823.2	257.8	(105.3)	38.4	(11.3)	13.0	1.6
d. c. Inv. Extranjera Directa	327.3	501.8	449.7	456.9	174.5	(44.9)	53.3	(9.0)	7.2	1.6
Capital Sector Bancario	167.8	155.6	58.0	58.6	(12.2)	(97.0)	(7.3)	(62.3)	0.7	1.2
Otros rubros	195.9	166.6	162.6	166.8	(30.3)	0.2	(15.4)	0.1	4.2	2.5
<b>Total</b>	<b>5,887.4</b>	<b>6,985.6</b>	<b>5,696.7</b>	<b>5,812.9</b>	<b>1,097.6</b>	<b>(1,172.1)</b>	<b>18.6</b>	<b>(16.8)</b>	<b>116.1</b>	<b>2.0</b>

Gráfico 5

Ingresos Acumulados de Divisas por Origen  
al 3 de diciembre de cada año  
(millones de US\$)



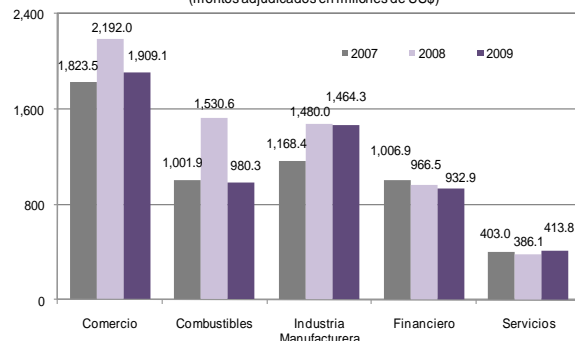
Egresos Acumulados de Divisas por Actividad Económica  
(en millones de US\$)

Principales Actividades	Montos acumulados en el año				Variaciones Interanuales				Variación Semanal	
	3/12/2007	3/12/2008	26/11/2009	3/12/2009	Absolutas		Relativas		Absolutas	Relativas
					2008-2007	2009-2008	2009-2007	2009-2008	Dic. 3/2009 Nov. 26/2009	Dic. 3/2009 Nov. 26/2009
Comercio	1,823.5	2,192.0	1,873.8	1,909.1	368.5	(282.9)	20.2	(12.9)	35.3	1.9
Industria Manufacturera	1,168.4	1,480.0	1,430.2	1,464.3	311.6	(15.7)	26.7	(1.1)	34.1	2.4
Financiero	1,006.9	966.5	917.9	932.9	(40.4)	(33.6)	(4.0)	(3.5)	15.0	1.6
Combustibles	1,001.9	1,530.6	961.3	980.3	528.6	(550.2)	52.8	(36.0)	19.0	2.0
Servicios	403.0	386.1	408.6	413.8	(16.9)	27.7	(4.2)	7.2	5.2	1.3
Comunicaciones	195.2	215.7	256.0	266.6	20.4	51.0	10.5	23.6	10.7	4.2
Agroindustria	90.9	83.1	76.9	77.3	(7.7)	(5.8)	(8.5)	(7.0)	0.5	0.6
Otras actividades <sup>1/</sup>	596.5	704.5	733.5	748.6	108.0	44.1	18.1	6.3	15.1	2.1
<b>Total</b>	<b>6,286.4</b>	<b>7,558.4</b>	<b>6,658.1</b>	<b>6,793.0</b>	<b>1,272.0</b>	<b>(765.4)</b>	<b>20.2</b>	<b>(10.1)</b>	<b>134.9</b>	<b>2.0</b>

<sup>1/</sup> Incluye otras actividades económicas, así como adjudicaciones inferiores a US\$50.0 miles y montos adjudicados a personas naturales mayores a US\$50.0 miles.

Gráfico 6

Venta de Divisas por Actividad Económica  
al 3 de diciembre de cada año  
(montos adjudicados en millones de US\$)

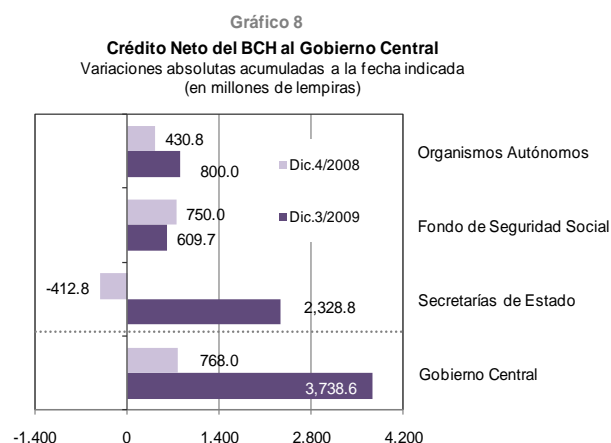
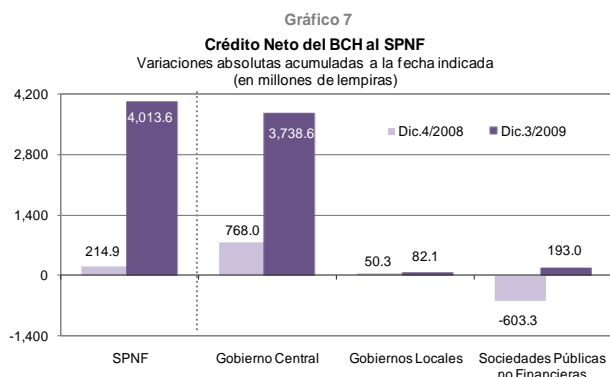


**B. CRÉDITO NETO DEL BCH AL SECTOR PÚBLICO NO FINANCIERO (SPNF)**

Entre el 31 de diciembre de 2008 y el 3 de diciembre de 2009, el saldo del crédito neto otorgado por el BCH al SPNF refleja un incremento de L4,013.6 millones (en similar fecha del año anterior el aumento fue de L214.9 millones). La variación en lo que va de 2009, resulta de los ascensos en el crédito neto al Gobierno Central por L3,738.6 millones, a las Sociedades Públicas no Financieras de L193.0 millones y a los Gobiernos Locales de L82.1 millones.

El aumento registrado en el crédito neto al Gobierno Central, se explica esencialmente por el incremento en el crédito bruto de L3,599.7 millones, así como por las disminuciones en las inversiones en Letras del BCH de L1,756.3 millones (descensos en las tenencias del Injupemp por L1,384.5 millones y del IHSS por L663.9 millones, compensados por los incrementos en las tenencias de las Secretarías de Estado por L210.6 millones y del IPM por L81.5 millones), en los depósitos de las Secretarías de Estado por L858.8 millones, del Injupemp por L79.4 millones y del INFOP por L10.3 millones; movimientos que se compensan en parte, por las alzas en los depósitos de la TGR de L1,919.1 millones, de la UNAH de L477.8 millones, del IHSS de L54.1 millones, del Inprema de L47.8 millones, de la UPNFM de L23.9 millones, del IHNFA de L15.7 millones, del IPM de L9.5 millones y del IHT de L8.1 millones.

El aumento observado en el crédito neto a las Sociedades Públicas no Financieras, se explica principalmente por las reducciones en las inversiones en Letras del BCH en Moneda Extranjera de HONDUTEL de L107.3 millones, en los depósitos de la ENEE en L33.7 millones, de HONDUTEL en L31.6 millones, del SANAA en L9.0 millones y de la ENP en L7.8 millones.

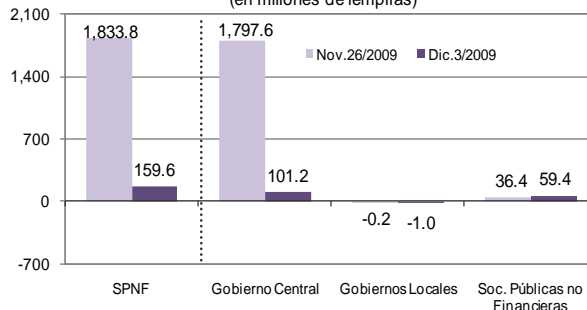


**Crédito Neto del BCH al Sector Público no Financiero**  
(variaciones absolutas en millones de lempiras)

	En el año		En la semana	
	Dic.4/2008 Dic.31/2007	Dic.3/2009 Dic.31/2008	Nov.26/2009 Nov.19/2009	Dic.3/2009 Nov.26/2009
<b>CRÉDITO NETO AL SPNF</b>	<b>214.9</b>	<b>4,013.6</b>	<b>1,833.8</b>	<b>159.6</b>
<b>Gobierno General</b>	<b>818.2</b>	<b>3,820.7</b>	<b>1,797.4</b>	<b>100.2</b>
<b>Gobierno Central</b>	<b>768.0</b>	<b>3,738.6</b>	<b>1,797.6</b>	<b>101.2</b>
<b>Secretarías de Estado <sup>1/</sup></b>	<b>-412.8</b>	<b>2,328.8</b>	<b>1,770.5</b>	<b>109.1</b>
Crédito Bruto	1,013.0	3,599.7	-27.7	54.3
Depósitos Transferibles	1,796.1	657.5	-1,477.2	92.9
Depósitos de la TGR	1,218.4	1,919.1	-1,459.3	64.0
Otros Depósitos Transferibles m/e	567.7	-1,261.6	-17.8	28.8
Otros Depósitos	-319.7	402.8	-321.1	-148.5
Inversiones en Letras del BCH	-40.5	210.6	0.0	0.8
<b>Fondo de Seguridad Social</b>	<b>750.0</b>	<b>609.7</b>	<b>-148.7</b>	<b>5.6</b>
Crédito Bruto	0.0	0.0	0.0	0.0
Depósitos Transferibles	-63.0	54.1	148.7	-6.1
Inversiones en Letras del BCH	-687.0	-663.9	0.0	0.6
<b>Organismos Autónomos</b>	<b>430.8</b>	<b>800.0</b>	<b>175.9</b>	<b>-13.4</b>
Crédito Bruto	0.0	0.0	0.0	0.0
Depósitos Transferibles	70.2	503.0	-175.9	13.4
d.c. INPREMA	20.0	47.8	13.4	-13.2
UNAH	216.9	477.8	-13.2	27.1
INJUPEMP	-87.5	-79.4	-123.2	-3.4
UPNFM	-4.0	23.9	-1.2	-1.0
INFOP	-61.0	-10.3	-51.3	23.6
IHNFA	-1.8	15.7	12.0	-1.6
IHT	-2.3	8.1	-1.1	-5.0
INPREUNAH	0.0	0.0	0.0	-16.0
INE	-13.9	1.0	-1.1	-2.3
UNA	0.0	0.0	-6.8	0.0
IPM	0.0	9.5	0.0	9.5
Inversiones en Letras del BCH	-501.0	-1,303.0	0.0	0.0
INJUPEMP	-441.6	-1,384.5	0.0	0.0
INPREMA	-59.4	0.0	0.0	0.0
IPM	0.0	81.5	0.0	0.0
<b>Gobiernos Locales</b>	<b>50.3</b>	<b>82.1</b>	<b>-0.2</b>	<b>-1.0</b>
<b>Sociedades Públicas no Financieras</b>	<b>-603.3</b>	<b>193.0</b>	<b>36.4</b>	<b>59.4</b>
Crédito Bruto	0.0	0.0	0.0	0.0
Depósitos Transferibles	-31.7	-85.6	-36.4	-59.4
d.c. HONDUTEL	-117.8	-31.6	-18.1	-68.7
ENEE	-27.8	-33.7	0.0	0.0
ENP	-119.7	-7.8	-19.4	5.4
SANAA	-1.3	-9.0	0.9	1.9
FNH	10.0	0.0	-0.4	-0.4
ICF <sup>2/</sup>	-19.2	0.0	0.0	0.0
Otros Depósitos	0.0	0.0	0.0	0.0
Inversiones en Letras del BCH en ME	635.0	-107.3	0.0	0.0

1/ Incluye organismos desconcentrados.  
2/ Instituto de Desarrollo y Conservación Forestal.

**Gráfico 9**  
**Crédito Neto del BCH al SPNF**  
Variaciones absolutas semanales  
(en millones de lempiras)

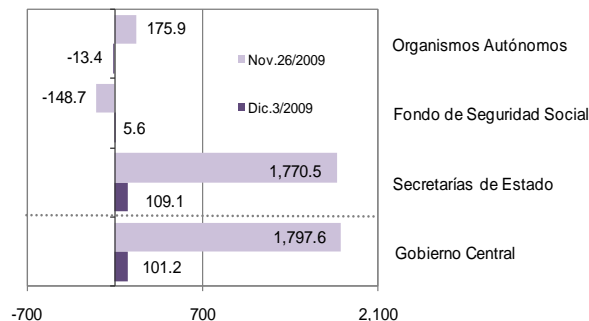


En la semana bajo análisis, el saldo del crédito neto del BCH al SPNF muestra un alza de L159.6 millones, producto de los aumentos en el crédito neto al Gobierno Central por L101.2 millones y a las Sociedades Públicas no Financieras por L59.4 millones; variaciones compensadas por la disminución en el crédito neto a los Gobiernos Locales de L1.0 millón.

El comportamiento registrado en el crédito neto al Gobierno Central, se explica esencialmente, por las disminuciones en los depósitos de las Secretarías de Estado por L119.7 millones, del Inpreunah por L16.0 millones (transferencias al sistema financiero), del Inprema por L13.2 millones, del IHSS por L6.1 millones, del IHT por L5.0 millones y del Injupemp por L3.4 millones, así como por el aumento en el crédito bruto por L54.3 millones (de los cuales, L37.3 millones de pérdidas por descuento de Letras del BCH y L12.0 millones por intereses generados por el préstamo concedido por el BCH); movimientos contrarrestados por los ascensos en los depósitos de la TGR por L64.0 millones, de la UNAH por L27.1 millones (en su mayoría por traslado de la TGR), del INFOP por L23.6 millones (transferencias del sistema financiero) y del IPM por L9.5 millones.

El alza en el crédito neto a las Sociedades Públicas no Financieras resulta principalmente, de las reducciones en los depósitos de HONDUTEL por L68.7 millones (esencialmente por transferencia a la TGR), compensado por los aumentos en los depósitos del IHMA de L5.7 millones y de la ENP por L5.4 millones.

**Gráfico 10**  
**Crédito Neto del BCH al Gobierno Central**  
Variaciones absolutas semanales  
(en millones de lempiras)



## C. FACILIDADES PERMANENTES DE INVERSIÓN (FPI) Y DE CRÉDITO (FPC)

Entre el 27 de noviembre y el 3 de diciembre de 2009, se registraron diecinueve (19) transacciones en las FPI, con un promedio diario de L689.0 millones, inferior en L608.0 millones que lo observado la semana previa, mientras que en las FPC no se registraron transacciones.

En la semana en análisis el promedio diario de intereses pagados por las FPI al Sistema Bancario fue de L22.3 miles, inferiores en L19.8 miles que los cancelados la semana previa (L42.1 miles).

**Facilidades Permanentes de Inversión y Crédito**  
**Del 27 de noviembre al 3 de diciembre de 2009**  
(montos en miles de lempiras)

	F P I	Intereses pagados	F P C	Intereses recibidos
<b>Promedio semana previa</b>	<b>1,297,000.0</b>	<b>42.1</b>	<b>0.0</b>	<b>0.0</b>
27-Nov	-	45.8	-	-
30-Nov	-	-	-	-
01-Dic	1,315,000.0	-	-	-
02-Dic	1,050,000.0	36.5	-	-
03-Dic	1,080,000.0	29.2	-	-
<b>Promedio Semanal</b>	<b>689,000.0</b>	<b>22.3</b>	<b>0.0</b>	<b>0.0</b>

Nota: Los intereses pagados por FPI y recibidos por FPC, son cancelados un día después de la operación.

## II. INDICADORES SEMANALES DEL RESTO DEL SISTEMA BANCARIO

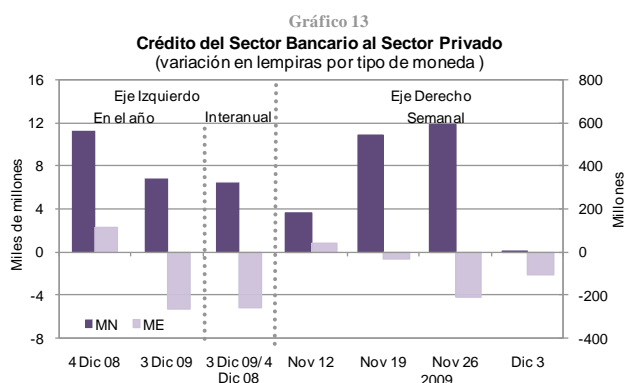
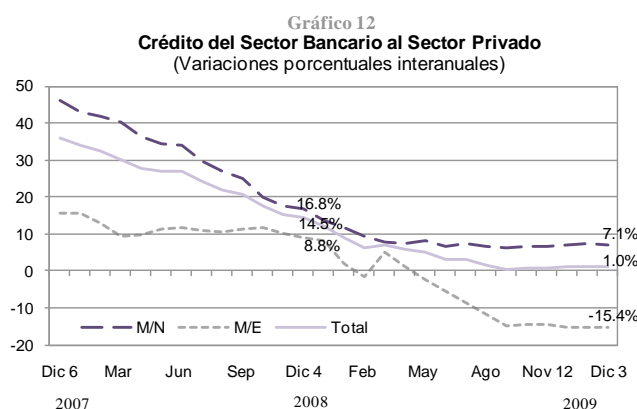
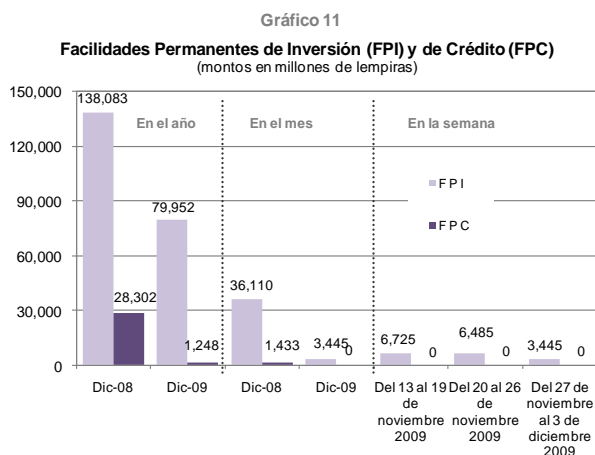
### A. CRÉDITO AL SECTOR PRIVADO

Al 3 de diciembre de 2009, el crédito del sistema bancario al sector privado ascendió a L125,054.2 millones, registrando un crecimiento interanual de 1.0% menor en 13.5 puntos porcentuales (pp) respecto a la tasa de crecimiento observada en igual fecha del año anterior, la cual mostró un incremento de 14.5%.

Este comportamiento es el resultado del aumento en el crédito en moneda nacional en 7.1% (16.8% en 2008), que se contrarresta con la reducción de 15.4% en el crédito en moneda extranjera, que en similar fecha del año anterior registró un crecimiento positivo de 8.8%.

Durante la semana analizada, el crédito total disminuyó en L106.5 millones, producto de la caída en el crédito en moneda extranjera en L109.3 millones (debido principalmente a recuperación de préstamos concedidos a empresas de los sectores industria y propiedad raíz); levemente contrarrestado por el aumento en el crédito en moneda nacional de L2.9 millones.

Al 4 de diciembre de 2009, el fideicomiso BCH-BANHPROVI ha colocado a través del sistema financiero L6,436.8 millones, destinados a incentivar los sectores vivienda (L3,623.9 millones), producción (L2,476.3 millones) y microcréditos (L336.6 millones). Es importante mencionar que del total colocado, el BCH ha trasladado a Banhprovi L6,500.0 millones.



Al 31 de octubre de 2009, el saldo del crédito en moneda extranjera otorgado por las oficinas de representación de bancos extranjeros (2), ascendió a L496.8 millones (US\$26.3 millones).

## B. CAPTACIÓN DE RECURSOS MONETARIOS

A la fecha, el sistema bancario mantiene recursos del sector privado por el orden de L126,639.3 millones, el cual muestra un crecimiento interanual de 5.2% (9.3% en el mismo período de 2008).

La variación observada, en relación al año anterior se explica por los aumentos en la captación en moneda nacional de 6.6% (superior en 0.6 pp al 6.0% registrado en 2008) y en moneda extranjera de 2.1%, menor en 15.3 pp a la registrada en similar fecha del año anterior (17.4%). Es importante destacar que la captación en moneda extranjera muestra desde noviembre del presente año, tasas de crecimiento positivas contrarias a lo acontecido en el tercer trimestre cuando se reportaron variaciones negativas.

Entre el 26 de noviembre y 3 de diciembre de 2009, el saldo de la captación total aumentó en L608.5 millones, producto de los crecimientos en los depósitos en moneda extranjera de L414.3 millones y en moneda nacional de L194.1 millones, debido principalmente a depósitos de empresas de los sectores industria, comunicación, servicios y propiedad raíz; así como de empresas distribuidoras de productos derivados de petróleo.

## C. LIQUIDEZ BANCARIA

### C.1 En Moneda Nacional

Al 3 de diciembre de 2009, la liquidez total del sistema bancario es de L24,498.7 millones, ésta incluye:

- Exigibilidades por un monto de L15,884.0 millones (compuesto por caja más depósitos en BCH por L5,294.5 millones e inversiones obligatorias por L10,589.5 millones).
- Recursos excedentes por L2,619.9 millones (L1,886.6 millones en caja y depósitos en BCH e inversiones obligatorias por L733.2 millones); así como por
- Inversiones voluntarias por L5,994.9 millones (de las cuales FPI por L1,080.0 millones).

A la fecha analizada la liquidez total en moneda nacional del sistema financiero es menor en L538.1 millones a la observada la semana anterior, como resultado principalmente de la disminución en las inversiones voluntarias.

Información preliminar del encaje correspondiente a la catorcena del 7 al 20 de noviembre de 2009, indica que el sistema bancario presenta una tasa efectiva de encaje de 8.2% y para inversiones obligatorias de 12.0%, con lo cual se excede en 2.2 pp al compararse con la tasa de encaje requerida (18.0%).

Gráfico 14  
Depósitos del Sector Privado en el Sistema Bancario  
(Variaciones porcentuales interanuales)

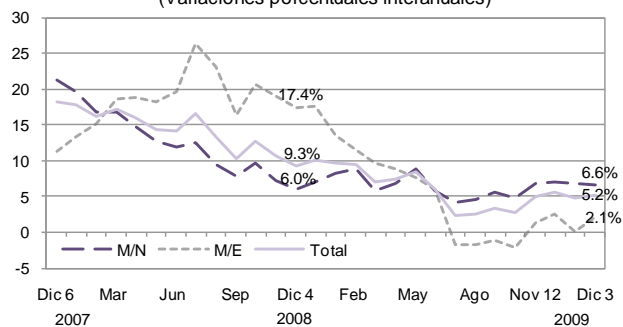


Gráfico 15  
Obligaciones del Sistema Bancario con el sector Privado  
(variación en lempiras por tipo de moneda)

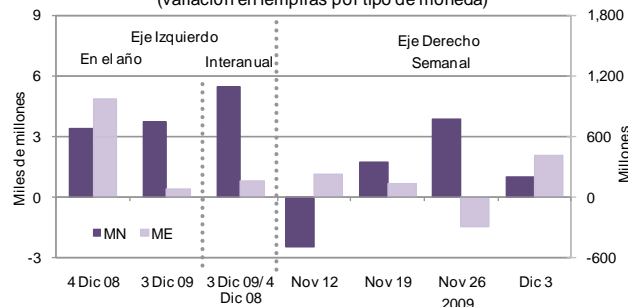
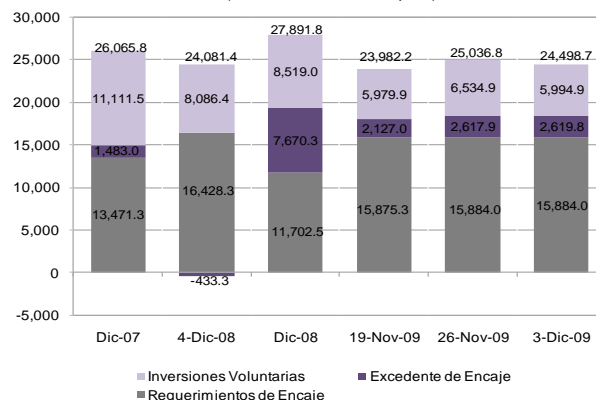


Gráfico 16  
Liquidez Total del Sistema Financiero en MN  
(Saldo en millones de lempiras)



## C.2 En Moneda Extranjera

Al 3 de diciembre de 2009, el sistema bancario presenta una liquidez total de L21,876.4 millones, de la cual los recursos exigibles totalizaron L9,184.6 millones, mientras que los recursos en exceso son de L10,859.8 millones (L680.7 millones en caja y depósitos en BCH, L102.5 millones en inversiones obligatorias y L10,076.7 millones en encaje adicional); así como inversiones voluntarias de L1,832.0 millones.

A la fecha antes indicada, la liquidez total en moneda extranjera del sistema financiero es mayor en L88.9 millones a la observada la semana anterior, resultado principalmente del aumento en los excedentes de encaje.

Según información preliminar de la catorcena que finalizó el 20 de noviembre de 2009, el sistema bancario presentó una tasa efectiva de encaje de 14.4%, encaje adicional de 23.6% e inversiones obligatorias de 10.3%; las que en su totalidad (48.2%) exceden la tasa requerida (24.0%) en 24.2 pp.

## III. OPERACIONES DE MERCADO ABIERTO

### A. VENTA DE VALORES GUBERNAMENTALES

#### A.1 En Moneda Nacional

##### A.1.1 Subasta de Liquidez

En la subasta de liquidez realizada el 8 de diciembre de 2009, se anunciaron L1,000.0 millones, demandándose L2,455.8 millones, de los cuales se adjudicaron L2,200.0 millones a una tasa de interés promedio ponderada de 4.50%, igual a la Tasa de Política Monetaria vigente.

##### A.1.2 Subasta Estructural

En la subasta de Letras del BCH en Moneda Nacional realizada el 8 de diciembre de 2009, ante la ausencia de vencimientos, se anunciaron L1,000.0 millones, demandándose L273.7 millones, de los cuales, se adjudicaron L258.8 millones a favor de los siguientes sectores: OSD L219.0 millones y OSF L39.8 millones, a una tasa promedio ponderada de 6.44%.

La adjudicación por plazos fue la siguiente: a 56 días se colocó un monto de L28.2 millones a una tasa promedio ponderada de 6.05%, a 147 días un monto de L107.0 millones a una tasa promedio ponderada de 6.35% y a 273 días un monto de L123.6 millones a una tasa promedio ponderada de 6.60%.

Cabe mencionar que en dicha subasta se presentaron quince (15) ofertas en total, de las cuales, se rechazaron tres (3), debido a que todas excedían la tasa de corte respectiva a cada plazo.

Gráfico 17

Liquidez Total del Sistema Financiero en ME  
(Saldo en millones de lempiras)

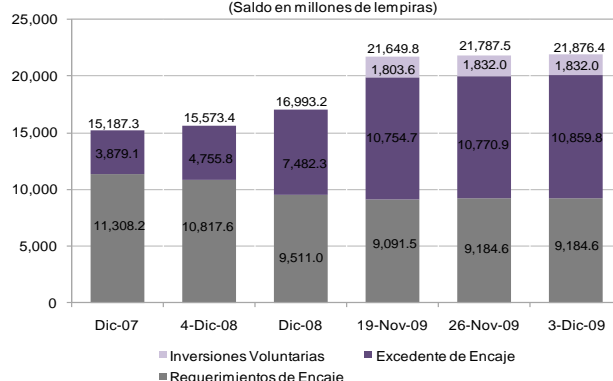


Gráfico 18

Subasta de Liquidez

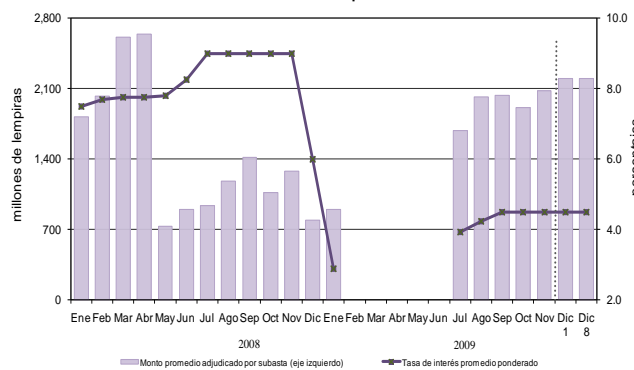
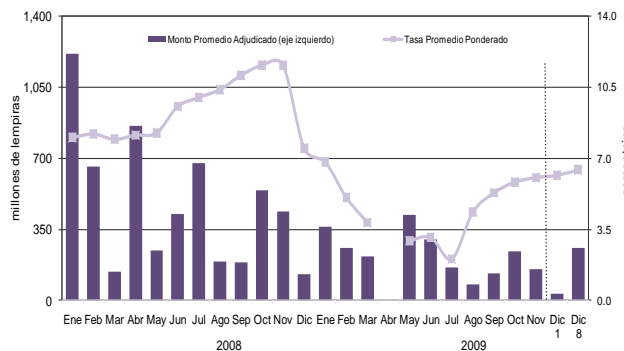


Gráfico 19

Subasta Estructural en Moneda Nacional



### A.1.3 Bonos de Gobierno de Honduras

Entre el 4 y el 8 de diciembre de 2009, se realizaron colocaciones directas de Bonos del Gobierno de Honduras, por un monto de L1,464.4 millones, de los cuales, L1,300.4 millones se colocaron a favor de dos (2) institutos pertenecientes al Gobierno Central, L159.2 millones a favor de las OSD y L4.8 millones a favor de las OSF.

La colocación por plazos se detalla así: L99.9 millones a 2 años plazo y una tasa de rendimiento de 8.25%, L164.0 millones a 4 años plazo y a una tasa de rendimiento de 10.0% y L1,200.5 millones a 5 años plazo y a una tasa de rendimiento de 10.50%.

Colocación directa de Bonos del Gobierno de Honduras 2009  
(en millones de lempiras entre el 4 y el 8 de diciembre de 2009)

Fecha	Monto Adjudicado	Plazo en días	Tasa de Rendimiento
04/12/2009	50.0	722	8.25%
07/12/2009	49.9	719	8.25%
08/12/2009	164.0	1,461	10.00%
08/12/2009	1,200.5	1,826	10.50%
<b>TOTAL</b>	<b>1,464.4</b>		

### A.2 En Moneda Extranjera

Cabe mencionar que la subasta de Letras del BCH en Moneda Extranjera del 2 de diciembre de 2009, se declaró desierta, debido a que se presentaron menos de dos (2) ofertas competitivas.

## IV. MERCADO CAMBIARIO

### A. COMPRAS

La compra de divisas del BCH a los agentes cambiarios autorizados, al 3 de diciembre de 2009, es de US\$5,812.9 millones, de los cuales, US\$5,263.4 millones se adquirieron del sistema bancario y US\$549.5 millones de las casas de cambio. Dicho monto, resultó menor en US\$1,172.1 millones (-16.8%) a las compras acumuladas en similar período de 2008, el cual fue de US\$6,985.0 millones.

En la semana que finalizó el 3 de diciembre de 2009, el precio promedio de la compra de divisas fue L18.8951 por US\$1.00.

### B. NEGOCIACIÓN PÚBLICA DE DIVISAS

La venta de divisas mediante el Sistema Electrónico de Negociación de Divisas (SENDI) del BCH, al 3 de diciembre de 2009, asciende a US\$6,793.0 millones; monto inferior en US\$765.4 millones (-10.1%) a lo adjudicado en igual período del año anterior, el cual fue de US\$7,558.4 millones.

En esta misma fecha, el precio de referencia de la subasta de divisas fue L18.8951 por US\$1.00, igual al observado durante 2009 y al cierre de 2008.

Gráfico 20  
Monto Transado en el Mercado Cambiario  
(variación porcentual interanual)

