



RESUMEN EJECUTIVO SEMANAL
(del 28 de agosto al 3 de septiembre de 2009)

CONTENIDO

I.	COMPORTAMIENTO DE LAS PRINCIPALES CUENTAS DEL BALANCE DEL BANCO CENTRAL DE HONDURAS.....	1
II.	INDICADORES SEMANALES DEL RESTO DEL SISTEMA BANCARIO.....	5
III.	OPERACIONES DE MERCADO ABIERTO.....	7
IV.	MERCADO CAMBIARIO.....	8
V.	ANEXOS ESTADÍSTICOS	
	1 Balance Semanal Consolidado del Banco Central de Honduras	
	2 Reservas Internacionales Netas del BCH	
	3 Crédito del BCH al Sector Público no Financiero	
	4 Indicadores Monetarios del Resto del Sistema Bancario	
	5 Compra y Venta de Divisas por el Sistema Bancario y Casas de Cambio	
	6 Precio Promedio Ponderado de Compra y Venta del Dólar en los Diferentes Mercados, Brecha Cambiaria y Precios de Subasta	
	7 Sistema de Adjudicación Pública de Divisa	

I. COMPORTAMIENTO DE LAS PRINCIPALES CUENTAS DEL BALANCE DEL BANCO CENTRAL DE HONDURAS

A. RESERVAS INTERNACIONALES DEL BCH

Los Activos de Reserva Oficial al 3 de septiembre de 2009, mostraron un saldo de US\$2,448.8 millones, inferior en US\$241.7 millones, al saldo registrado a finales de 2008, cuando fue de US\$2,690.5 millones.

Por su parte, el saldo de las Reservas Internacionales Netas (RIN) del BCH al 3 de septiembre de 2009, se situó en US\$2,236.7 millones, mostrando un decremento de US\$223.3 millones con relación a diciembre de 2008 (US\$2,460.0 millones); en similar período del año anterior se observó un descenso de US\$159.0 millones.

La variación de RIN durante 2009, es producto esencialmente de mayores ventas netas acumuladas de divisas¹ en US\$686.2 millones y un flujo negativo de divisas por liquidar en US\$16.9 millones, compensadas parcialmente, con otros ingresos netos de US\$336.2 millones, los cuales están conformados principalmente, por los incrementos en las inversiones obligatorias en moneda extranjera en US\$160.5 millones, en la tenencia de Derechos especiales de Giro (DEG) en US\$150.0 millones² y en los depósitos por encaje en moneda extranjera en US\$6.6 millones; así como por desembolsos netos por US\$81.6 millones y donaciones por US\$59.9 millones.

Flujo de Divisas del Banco Central de Honduras
(en millones de US\$)

	En el año		En la semana		Variación Interanual
	Sep.4/2008	Sep.3/2009	Ago.27/2009	Sep.3/2009	
	Dic. 31/2007	Dic. 31/2008	Ago.20/2009	Ago.27/2009	
Saldo Inicial RIN	2,514.3	2,460.0	2,148.0	2,109.6	
(+) Ingresos	6,246.9	5,627.2	121.2	281.7	-619.7
Compra de Divisas	5,268.7	4,389.6	105.4	118.7	-879.1
Desembolsos Oficiales	144.3	267.4	0.0	0.1	123.1
d.c. Petrocaribe	63.7	149.4	0.0	0.0	85.7
ALBA	0.0	50.0	0.0	0.0	50.0
Donaciones	31.1	59.9	3.8	0.0	28.8
Otros Ingresos ^{1/}	802.8	910.3	12.0	162.9	107.5
(-) Egresos	6,373.6	5,835.7	162.4	154.8	-537.9
Venta de Divisas	4,512.9	4,445.7	136.8	112.3	-67.2
Combustibles ^{2/}	1,188.6	630.1	17.7	24.5	-558.5
Servicio de Deuda	58.3	185.8	0.2	1.5	127.4
d.c. Petrocaribe	0.0	129.2	0.0	0.0	129.2
Otros Egresos ^{1/}	613.8	574.0	7.7	16.6	-39.7
(+) Clas. por Liquidar ^{3/}	-31.3	-16.9	2.6	0.3	14.4
(-) Posición Neta FMI	1.2	-1.5	0.0	0.0	-2.6
(-) Pasivos Int. C/P	-0.1	-0.6	-0.2	0.0	-0.4
Saldo Final RIN	2,355.3	2,236.7	2,109.6	2,236.7	
Variación RIN	-159.0	-223.3	-38.4	127.1	

^{1/} Incluye depósitos para encaje e inversiones obligatorias en mte del Sistema Financiero (aumentos y disminuciones según posición).

^{2/} Incluye ventas en subasta y directas para importación de combustibles.

^{3/} Compra/venta de divisas pendientes de liquidar.

¹ Incluye venta de divisas en subasta para la adquisición de combustibles.

² La asignación de DEG96.0 millones al tipo de cambio del 28 de agosto equivalen a US\$150.0 millones. El BCH lo incluye en sus cuentas con el tipo de cambio al 30 de abril de 2009 por US\$1.4879 por DEG, debido a que el registro contable de las operaciones con el FMI, se realiza con el tipo de cambio de abril de cada año.

Gráfico 1
Reservas Internacionales Netas del BCH
(saldos semanales en millones de US\$)

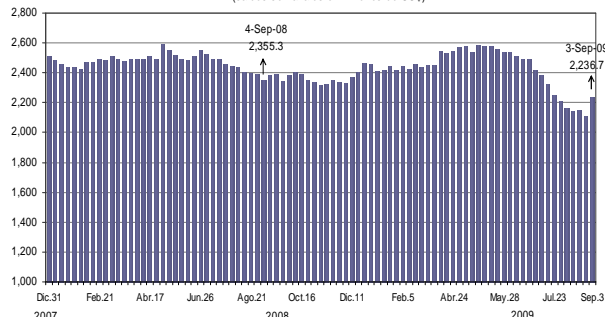


Gráfico 2
Principales Desembolsos Oficiales y Servicio de Deuda
acumulados a la fecha indicada de 2008 y 2009
(en millones de US\$)

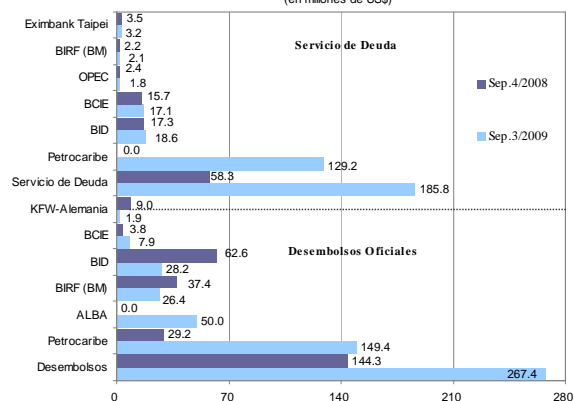
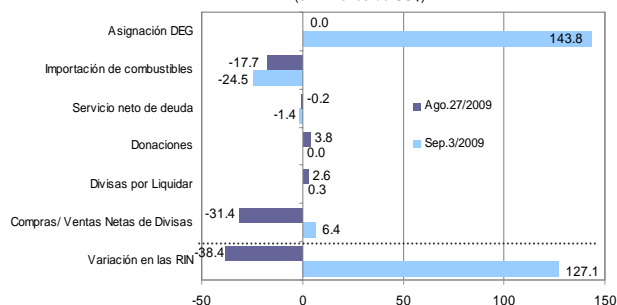


Gráfico 3
Principales Factores que Explican la Variación Semanal en las RIN
(en millones de US\$)



Entre el 27 de agosto y el 3 de septiembre de 2009, el saldo de las RIN registró un incremento de US\$127.1 millones. Dicha variación se explica principalmente por la asignación de DEG por parte del FMI por un monto de DEG96.0 millones y un flujo positivo en el saldo de divisas por liquidar de US\$0.3 millón; estos movimientos se contrarrestan por la venta neta de divisas de US\$18.1 millones (de los cuales, US\$24.5 millones para la importación de combustibles) y servicio neto de deuda por US\$1.4 millones.

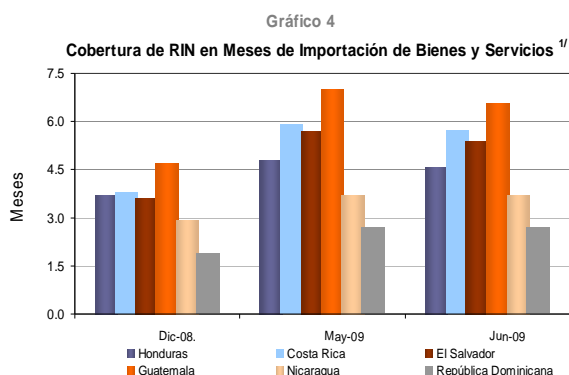
El servicio de deuda se realizó a favor de FIDA por US\$0.4 millones, del BM por US\$0.3 millón, del BID por US\$0.3 millón, del BCIE por US\$0.3 millón y del EKF-Noruega por US\$0.2 millón, mientras que los desembolsos provinieron de recursos del BID por US\$0.1 millón.

Al 3 de septiembre de 2009, la cobertura de los Activos de Reserva Oficial acumulados por el BCH para los meses de importación de bienes y servicios (bys), según metodología del FMI equivalen, a 3.6 meses de importaciones bys, nivel superior al suscitado la semana previa (3.4 meses de importación de bys), pero inferior al observado al cierre de 2008 (4.2 meses).

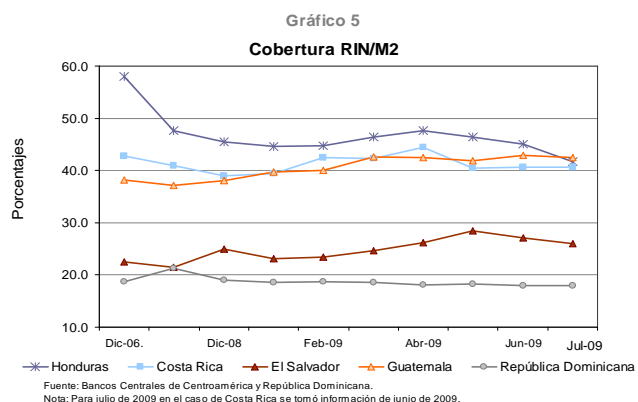
De acuerdo con la metodología utilizada por la Secretaría Ejecutiva del Consejo Monetario Centroamericano (SECMCA), a junio de 2009, las RIN del BCH cubren 4.6 meses de importación de bys, superior al registrado al cierre de diciembre de 2008 (3.7 meses de importación de bys). Dicho indicador para Honduras, se ubica sobre los niveles registrados de meses de importación de bys para Nicaragua (3.7) y República Dominicana (2.7), pero bajo los niveles de Guatemala (6.6), Costa Rica (5.7) y El Salvador (5.4).

A julio de 2009, las RIN del BCH constituyen el 41.7% de la Oferta Monetaria (M2); dicho indicador es superior que los observados en la mayoría de los países del área, a excepción de Guatemala (42.4%). Tal cobertura refleja la capacidad del BCH para respaldar las obligaciones en moneda nacional del sistema bancario.

Información preliminar de la balanza cambiaria muestra que el ingreso de divisas proveniente de las compras efectuadas a los agentes cambiarios al 3 de septiembre de 2009, se redujo en US\$845.3 millones (16.2%), respecto a similar período de 2008, cuando registró un incremento de US\$911.9 millones (21.2%). La caída observada en 2009, se explica primordialmente por las disminuciones en los ingresos por remesas familiares en US\$240.0 millones (13.1%), procesamiento y maquilado en US\$194.3 millones (28.3%), exportaciones de bienes en US\$161.7 millones



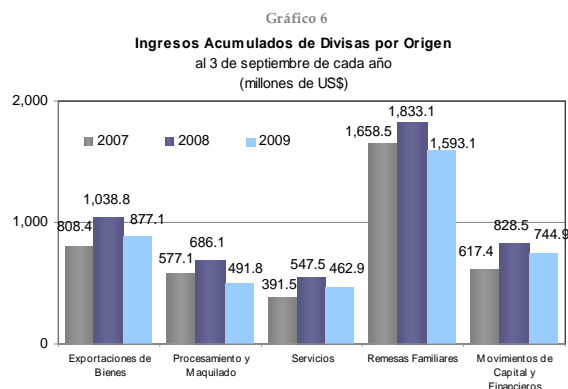
^{1/} Corresponde a las Reservas Internacionales Netas del Banco Central divididas entre el promedio mensual de las importaciones. Nota: En el dato presentado para República Dominicana de mayo de 2009, se tomó la última información disponible de marzo de 2009. Fuente: Secretaría del Consejo Monetario Centroamericano (SECMCA).



Fuente: Bancos Centrales de Centroamérica y República Dominicana. Nota: Para julio de 2009 en el caso de Costa Rica se tomó información de junio de 2009.

Ingresos Acumulados de Divisas por Origen
(en millones de US\$)

Principales Rubros	Montos acumulados al 3 de septiembre de cada año			Variaciones Interanuales			
	2007	2008	2009	Absolutas 2008-2007	Relativas 2008-2007	Absolutas 2009-2008	Relativas 2009-2008
Exportaciones de Bienes	808.4	1,038.8	877.1	230.3	(161.7)	28.5	(15.6)
Procesamiento y Maquilado	577.1	686.1	491.8	109.0	(194.3)	18.9	(28.3)
Servicios	391.5	547.5	462.9	155.9	(84.6)	39.8	(15.4)
d. c. Gastos de Viajero	192.6	275.7	236.1	83.1	(39.6)	43.1	(14.4)
Renta	96.9	149.9	66.1	53.0	(83.8)	54.8	(55.9)
Remesas Familiares	1,658.5	1,833.1	1,593.1	174.5	(240.0)	10.5	(13.1)
Movimientos de Capital y Financieros	617.4	828.5	744.9	211.0	(83.6)	34.2	(10.1)
Capital Sector Privado	503.9	704.7	685.3	200.8	(9.4)	39.8	(1.3)
d. c. Inv. Extranjera Directa	215.1	343.3	344.6	128.2	1.3	59.6	0.4
Capital Sector Bancario	113.5	123.8	49.6	10.3	(74.2)	9.1	(59.9)
Otros rubros	145.9	124.0	126.7	(22.0)	2.7	(15.1)	2.2
Total	4,295.8	5,207.7	4,362.4	911.9	(845.3)	21.2	(16.2)



(15.6%) y de servicios en US\$84.6 millones (15.4%), renta en US\$83.8 millones (55.9%) y movimientos de capital y financiero en US\$83.6 millones (10.1%).

Por su parte, los ingresos por exportaciones de servicios están compuestos principalmente por gastos de viajero (51.0%), construcción e ingeniería (15.3%), servicios empresariales (6.8%), transporte (6.8%) y gastos gubernamentales (6.0%). Asimismo, los ingresos por gastos de viajero fueron captados en un 98.1% por los bancos comerciales y el resto por las casas de cambio.

Por otra parte, la venta acumulada de divisas mediante subasta del BCH, al 3 de septiembre de 2009 se redujo en US\$590.6 millones (10.4%), situación opuesta a lo suscitado en similar período de 2008, cuando se observó un incremento de US\$1,178.2 millones (26.3%). El comportamiento en la adjudicación de divisas a esta fecha, es producto básicamente de las reducciones en la demanda de los siguientes sectores: combustibles en US\$541.8 millones (46.2%), comercio en US\$175.0 millones (10.5%) y financiero en US\$17.3 millones (2.4%); variaciones compensadas parcialmente, por los incrementos en la demanda de los sectores: manufacturas en US\$43.6 millones (4.1%), comunicaciones en US\$41.5 millones (25.5%) y servicios en US\$37.4 millones (13.3%).

En la semana bajo análisis, la venta de divisas se incrementó en US\$136.9 millones, reflejándose aumentos en la demanda de los sectores: comercio con US\$35.5 millones (2.5%), manufactura US\$30.2 millones (2.8%), combustibles US\$24.5 millones (4.1%), financiero US\$16.5 millones (2.4%), servicios US\$7.2 millones (2.3%) y comunicaciones US\$7.0 millones (3.6%).

B. CRÉDITO NETO DEL BCH AL SECTOR PÚBLICO NO FINANCIERO (SPNF)

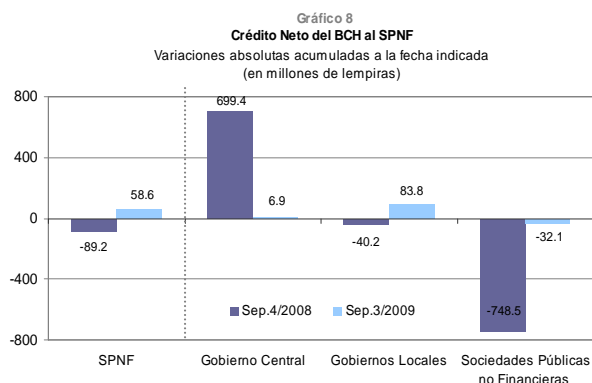
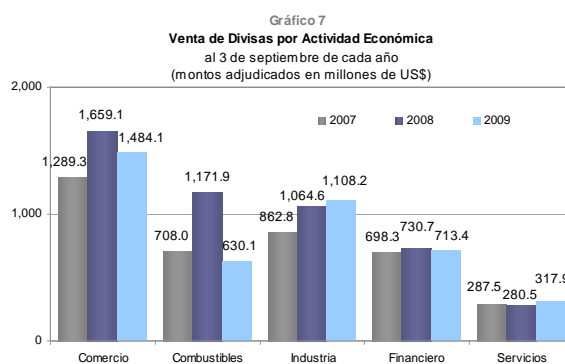
Del 31 de diciembre de 2008 al 3 de septiembre de 2009, el crédito neto otorgado por el BCH al SPNF muestra un aumento de L58.6 millones (una reducción de L89.2 millones en similar período de 2008). El aumento en 2009, es explicado por los incrementos en el crédito neto otorgado a los Gobiernos Locales en L83.8 millones y al Gobierno Central en L6.9 millones; movimientos contrarrestados por el decremento en el crédito neto a las Sociedades Públicas no Financieras en L32.1 millones.

El incremento registrado en el crédito neto a los Gobiernos Locales es explicado básicamente por la reducción en las inversiones en Letras del BCH en Moneda Nacional por L80.4 millones.

El aumento en el crédito neto al Gobierno Central por L6.9 millones, es producto esencialmente del alza en el crédito bruto por L3,470.1 millones, así como de las disminuciones en las inversiones en Letras del BCH en

Principales Actividades	Montos acumulados				Variaciones Interanuales				Variación Semanal	
	En el año				Absolutas		Relativas		Absolutas	Relativas
	3/09/2007	3/09/2008	27/08/2009	3/09/2009	2008-2007	2009-2008	2009-2008	Sep. 3/2009 Ago. 27/2009	Sep. 3/2009 Ago. 27/2009	
Comercio	1,289.3	1,659.1	1,448.6	1,484.1	369.8	(175.0)	28.7	(10.5)	35.5	2.5
Industria Manufacturera	862.8	1,064.6	1,078.0	1,108.2	201.7	43.6	23.4	4.1	30.2	2.8
Financiero	698.3	730.7	696.9	713.4	32.4	(17.3)	4.6	(2.4)	16.5	2.4
Combustibles	708.0	1,171.9	605.6	630.1	463.9	(541.8)	65.5	(46.2)	24.5	4.1
Servicios	287.5	280.5	310.7	317.9	(7.0)	37.4	(2.4)	13.3	7.2	2.3
Comunicaciones	138.9	162.7	197.2	204.2	23.8	41.5	17.1	25.5	7.0	3.6
Otras actividades ^{1/}	492.1	585.6	590.7	606.6	93.5	21.0	19.0	3.6	15.9	2.7
Total	4,476.9	5,655.1	4,927.7	5,064.5	1,178.2	(590.5)	26.3	(10.4)	136.9	2.8

^{1/} Incluye otras actividades económicas, así como adjudicaciones inferiores a US\$0.1 miles.



Moneda Nacional por L1,773.5 millones (reducciones en las tenencias del Injupemp en L1,229.1 millones y del IHSS en L759.3 millones, contrarrestado por el aumento en la tenencia de las Secretarías de Estado en L214.9 millones), así como en los depósitos del IHSS en L66.9 millones y del INFOP en L27.0 millones; movimientos compensados principalmente, por los incrementos en los depósitos de la TGR en L4,214.6 millones, de las Secretarías de Estado en L758.8 millones, del Injupemp en L157.5 millones, de la UNAH en L121.0 millones, del UPNFM en L39.0 millones y del Inprema en L33.0 millones.

La caída del crédito neto otorgado a las Sociedades Públicas no Financieras, resulta principalmente de los aumentos en las inversiones en Letras del BCH en Moneda Extranjera y en los depósitos de HONDUTEL por L21.8 millones y L19.5 millones, respectivamente, así como en los depósitos de la ENP por L14.3 millones; variaciones compensadas en parte, por los decrementos en los depósitos de la ENEE por L12.4 millones, de BANASUPRO por L8.2 millones y del SANAA por L3.1 millones.

Crédito Neto del BCH al Sector Público no Financiero
(variaciones absolutas en millones de lempiras)

	En el año		En la semana	
	Sep.4/2008	Sep.3/2009	Ago.27/2009	Sep.3/2009
	Dic.31/2007	Dic.31/2008	Ago.20/2009	Ago.27/2009
CRÉDITO NETO AL SPNF	-89.2	58.6	656.5	32.9
Gobierno General	659.2	90.7	652.5	-8.9
Gobierno Central	699.4	6.9	652.4	-8.9
Secretarías de Estado^{1/}	-191.1	-1,718.3	809.3	-99.5
Crédito Bruto	732.5	3,470.1	0.0	51.6
Depósitos Transferibles	-624.6	3,045.8	-835.0	315.5
Depósitos de la TGR	-738.1	4,214.6	-824.5	323.3
Otros Depósitos Transferibles m/e	113.5	-1,168.9	-10.5	-7.8
Otros Depósitos	-44.4	1,927.7	25.9	-165.4
Inversiones en Letras del BCH	1,592.7	214.9	-0.2	0.9
Fondo de Seguridad Social	768.6	826.2	-93.0	24.4
Crédito Bruto	0.0	0.0	0.0	0.0
Depósitos Transferibles	-50.6	-66.9	93.0	-89.3
Inversiones en Letras del BCH	-718.0	-759.3	0.0	65.0
Organismos Autónomos	122.0	899.0	-63.8	66.2
Crédito Bruto	0.0	0.0	0.0	0.0
Depósitos Transferibles	197.6	330.1	63.9	-66.8
d. c. INPREMA	21.8	33.4	-11.0	0.9
UNAH	209.5	121.0	-32.4	-69.2
INJUPEMP	-36.3	157.5	136.7	-38.7
UPNFM	30.0	39.0	-3.0	27.5
INFOP	-46.3	-27.0	-10.1	10.5
IHNFA	2.0	-0.7	6.3	-0.6
PANI	-2.2	-1.2	-21.5	0.3
INA	26.9	-1.4	0.0	0.0
Inversiones en Letras del BCH	-319.6	-1,229.1	-0.1	0.5
INJUPEMP	-260.2	-1,229.1	-0.1	0.5
INPREMA	-59.4	0.0	0.0	0.0
Gobiernos Locales	-40.2	83.8	0.1	0.0
Sociedades Públicas no Financieras	-748.5	-32.1	4.0	41.8
Crédito Bruto	0.0	0.0	0.0	0.0
Depósitos Transferibles	-164.1	10.3	-3.6	-42.5
d. c. HONDUTEL	-50.4	19.5	22.0	-45.5
EENEE	-24.8	-12.4	0.0	0.0
ENP	-70.8	14.3	-24.3	0.0
SANAA	1.5	-3.1	-1.3	6.6
ICF ^{2/}	-17.9	0.0	0.0	0.0
Otros Depósitos	0.0	0.0	0.0	0.0
Inversiones en Letras del BCH en M/E	912.5	21.8	-0.4	0.7

1/ Incluye organismos desconcentrados.

2/ Instituto de Desarrollo y Conservación Forestal.

Entre el 27 de agosto y el 3 de septiembre de 2009, el crédito neto del BCH al SPNF, se incrementó en L32.9 millones, producto del ascenso en el crédito neto a las Sociedades Públicas no Financieras en L41.8 millones (principalmente por la caída en los depósitos de HONDUTEL), contrarrestado por la disminución en el crédito neto al Gobierno Central en L8.9 millones.

Gráfico 9
Crédito Neto del BCH al Gobierno Central
Variaciones absolutas acumuladas a la fecha indicada
(en millones de lempiras)

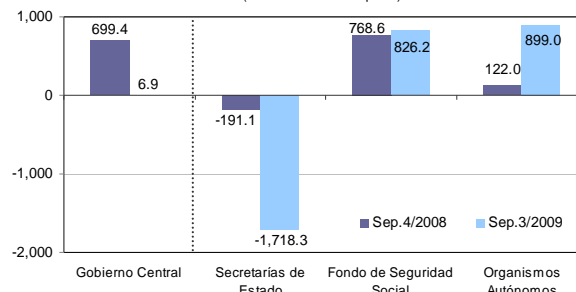


Gráfico 10
Crédito Neto del BCH al SPNF
Variaciones absolutas semanales
(en millones de lempiras)

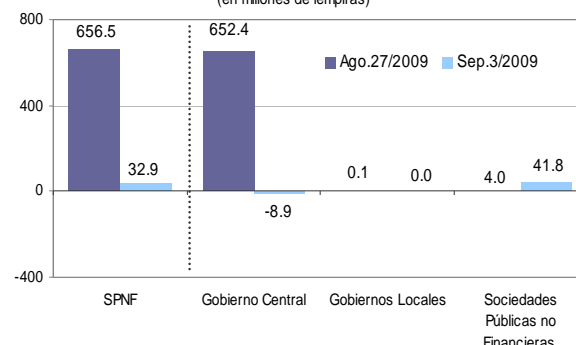
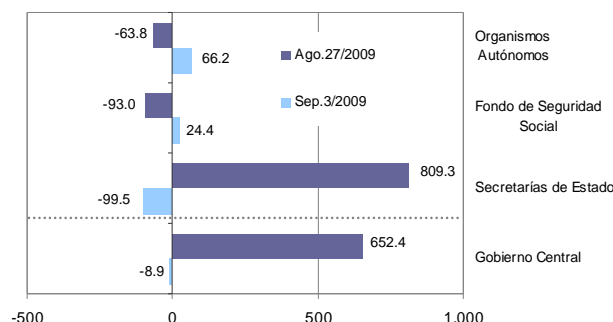


Gráfico 11
Crédito Neto del BCH al Gobierno Central
Principales variaciones absolutas semanales
(en millones de lempiras)



La caída del crédito neto al Gobierno Central en la semana bajo análisis, se deriva de los aumentos en los depósitos de la TGR en L323.3 millones, de la UPNFM en L27.5 millones y del INFOP en L10.5 millones, así como en las inversiones en Letras del BCH en Moneda Nacional en L66.4 millones (básicamente del IHSS); movimientos compensados, parcialmente por los decrementos en los depósitos de las Secretarías de Estado en L173.2 millones, del IHSS en L89.3 millones, de la UNAH en L69.2 millones (en parte por transferencias al sistema financiero) y del Injupemp en L38.7 millones, aunado al alza en el crédito bruto en L51.6 millones (en su mayoría por el aumento en las cuentas por cobrar del Gobierno Central).

C. FACILIDADES PERMANENTES DE INVERSIÓN (FPI) Y CRÉDITO (FPC)

Entre el 28 de agosto y el 3 de septiembre de 2009, se registraron veinticuatro (24) transacciones en las FPI, con un promedio diario de L553.2 millones, superior en L33.2 millones que lo observado la semana previa; mientras que en las FPC se registró una (1) transacción por un monto de L200.0 millones.

Asimismo, en la semana en análisis los intereses recibidos por FPC cubren el 72.0% a los intereses pagados por FPI al Sistema Bancario.

Facilidades Permanentes de Inversión y Crédito
Del 28 de agosto al 3 de septiembre de 2009
(montos en miles de lempiras)

	FPI	Intereses pagados	FPC	Intereses recibidos
Promedio semana previa	520,000.0	17.9	60,600.0	28.0
28-Ago	783,000.0	25.8	200,000.0	13.2
31-Ago	485,000.0	65.3	-	79.2
01-Sep	290,000.0	13.5	-	-
02-Sep	575,000.0	8.1	-	-
03-Sep	633,000.0	16.0	-	-
Promedio Semana bajo análisis	553,200.0	25.7	40,000.0	18.5

II. INDICADORES SEMANALES DEL RESTO DEL SISTEMA BANCARIO

A. CRÉDITO AL SECTOR PRIVADO

Al 3 de septiembre de 2009, el saldo del crédito del sistema bancario al sector privado asciende a L123,282.4 millones, observando una tasa de crecimiento interanual de 1.2%, menor en 20.8 puntos porcentuales (pp) respecto a la observada en igual fecha del año anterior (22.0%).

Este comportamiento es el resultado del incremento interanual en el crédito en moneda nacional de 6.4% (26.6% en 2008), combinado con la contracción de 12.8% en el crédito en moneda extranjera (aumento de 11.3% en similar fecha del año anterior).

En la semana del 28 de agosto al 3 de septiembre de 2009, el crédito total disminuyó en L183.6 millones, producto de la reducción en el crédito en moneda extranjera en L293.6 millones (se explica principalmente por recuperación de créditos

Gráfico 12
Facilidades Permanentes de Inversión (FPI) y Crédito (FPC)
(montos en millones de lempiras)

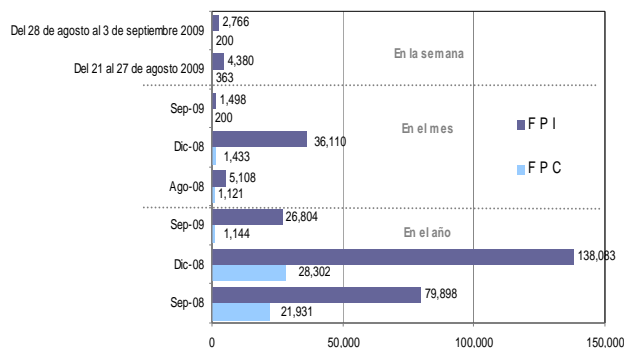


Gráfico 13
Crédito del Sector Bancario al Sector Privado
(Variaciones porcentuales interanuales)

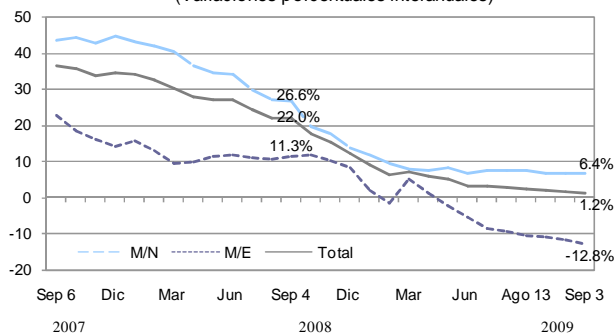
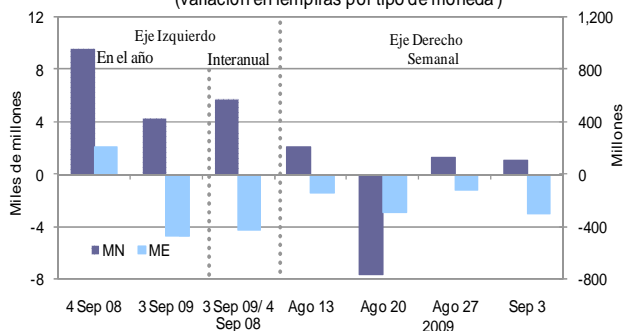


Gráfico 14
Crédito al Sector Privado
(variación en lempiras por tipo de moneda)



otorgados a empresas del sector industria; contrarrestado por el aumento en el crédito en moneda nacional en L110.0 millones (debido principalmente a créditos concedidos a empresas del sector industria). Al 3 de septiembre de 2009, el BCH ha trasladado a Banhprovi como parte del fideicomiso L4,358.0 millones, de los cuales este último ha desembolsado L4,308.0 millones, destinados a incentivar los sectores vivienda (L2,142.8 millones), producción (L1,934.6 millones) y microcréditos (L230.6 millones).

Al 31 de julio de 2009, el saldo del crédito en moneda extranjera otorgado por las oficinas de representación de bancos extranjeros ascendió a L492.5 millones (US\$26.1 millones).

B. CAPTACIÓN DE RECURSOS MONETARIOS

Al 3 de septiembre de 2009, el sistema bancario mantiene recursos del sector privado por el orden de L122,522.0 millones, mostrando un crecimiento interanual de 2.8% (14.0% en el mismo período de 2008).

Dicho aumento se explica por el crecimiento interanual en la captación en moneda nacional de 4.5%, el cual es menor en 5.8 pp al registrado en similar fecha del año anterior (10.3%) y la contracción en moneda extranjera de 1.0%, inferior en 24.0 pp al registrado en la misma fecha de 2008 (23.0%).

Durante la semana en análisis, el saldo de la captación total disminuyó en L232.2 millones, producto de la caída en los depósitos en moneda nacional de L402.6 millones (principalmente por retiro de depósitos de empresas de los sectores industria, comercio y servicio; así como de empresas generadoras de energía térmica); contrarrestado por el aumento en los depósitos en moneda extranjera de L170.4 millones (depósitos efectuados por empresas de los sectores industria y comunicación; así como por empresas generadoras de energía térmica y distribuidoras de productos derivados de petróleo).

C. LIQUIDEZ BANCARIA

C.1 En Moneda Nacional

Al 3 de septiembre de 2009, la liquidez total del sistema bancario es de L27,082.7 millones, ésta incluye: i) exigibilidades por un monto de L15,877.2 millones (caja más depósitos en BCH por L5,292.2 millones e inversiones obligatorias por L10,584.9 millones); ii) recursos excedentes por L3,534.8 millones (L2,619.2 millones en caja y depósitos en BCH e inversiones obligatorias por L915.6 millones); así como iii) inversiones voluntarias por L7,670.6 millones (de las cuales FPI por L633.0 millones).

A la fecha analizada, la liquidez total en moneda nacional del sistema financiero es menor en L130.5 millones a la observada la semana anterior, como

Gráfico 15
Depósitos del Sector Privado en el Sistema Bancario
(Variaciones porcentuales interanuales)

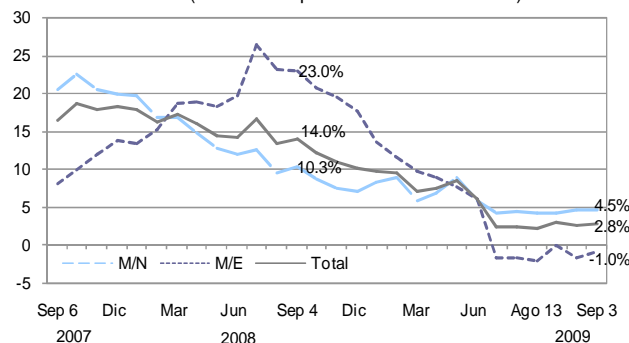


Gráfico 16
Obligaciones con Privados
(variación en lempiras por tipo de moneda)

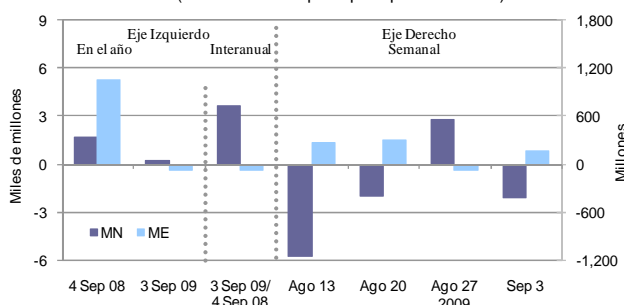
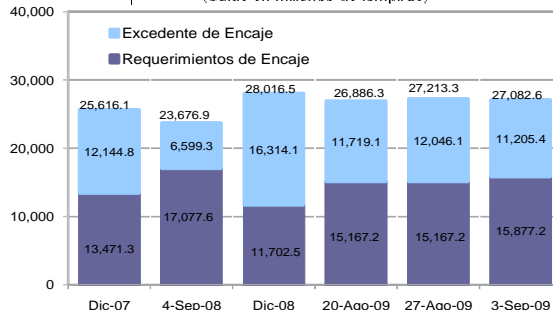


Gráfico 17
Liquidez Total del Sistema Financiero en MN^{1/}
(Saldo en millones de lempiras)



1/ Incluye Inversiones Voluntarias

consecuencia principalmente de la reducción de L131.6 millones en las inversiones voluntarias.

Información preliminar del encaje correspondiente a la catorcena del 15 al 28 de agosto de 2009, indica que el sistema bancario presenta una tasa efectiva de encaje de 9.4% y para inversiones obligatorias de 11.1%, con lo cual dicha tasa se excede en 3.5 pp al compararse a la tasa de encaje requerida (17.0%).

C.2 En Moneda Extranjera

Al 3 de septiembre de 2009, el sistema bancario presenta una liquidez total de L19,417.7 millones, de la cual los recursos exigibles totalizaron L8,226.0 millones, mientras que los recursos en exceso fueron de L9,558.3 millones (L708.9 millones en caja y depósitos en BCH, L28.8 millones en inversiones obligatorias y L8,820.7 millones en encaje adicional) así como inversiones voluntarias de L1,633.3 millones.

A la fecha antes indicada, la liquidez total en moneda extranjera del sistema financiero es mayor en L168.8 millones a la observada la semana anterior, resultado del aumento de L154.9 millones en las inversiones voluntarias.

De acuerdo a información preliminar de la catorcena que finalizó el 28 de agosto de 2009, el sistema bancario presenta una tasa efectiva de encaje legal de 14.0%, encaje adicional de 23.4% e inversiones obligatorias 8.0%. Con ello el excedente total promedio alcanzó 23.5 pp.

III. OPERACIONES DE MERCADO ABIERTO

A. VENTA DE VALORES GUBERNAMENTALES

A.1 En Moneda Nacional

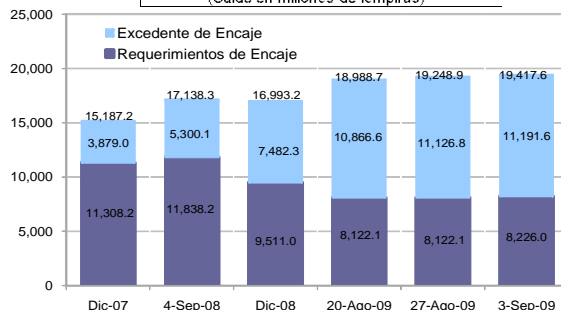
A.1.1 Subasta de Liquidez

En la subasta de liquidez realizada el 8 de septiembre de 2009, se anunciaron L1,000.0 millones, demandándose L2,296.2 millones, de los cuales se adjudicaron L2,196.2 millones a Otras Sociedades de Depósito, a una tasa de interés promedio ponderado de 4.50%, igual a la Tasa de Política Monetaria vigente.

A.1.2 Subasta Estructural

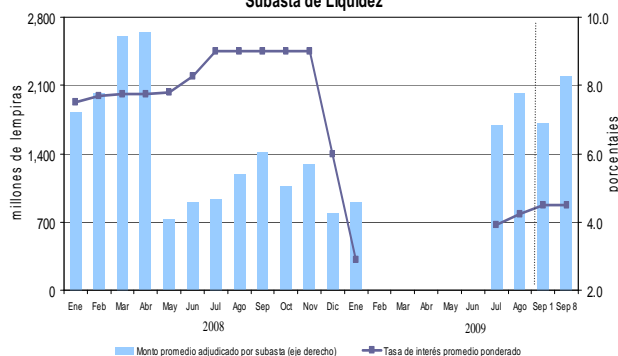
En la subasta de Letras del BCH en Moneda Nacional del 8 de septiembre de 2009, ante vencimientos de L82.7 millones, se ofreció un monto de L1,000.0 millones, demandándose L200.4 millones, de los cuales se adjudicaron L200.4 millones, a favor de los siguientes sectores: Otras Sociedades de Depósito L100.7 millones, Otras Sociedades Financieras L64.1 millones y a una institución del Gobierno Central L35.6 millones, todos a un plazo de 49 días y a una tasa de interés promedio ponderado de 5.30%. De las catorce (14) ofertas presentadas, se rechazaron dos (2),

Gráfico 18
Liquidez Total del Sistema Financiero en ME ^{1/}
(Saldo en millones de lempiras)



1/ Incluye Inversiones Voluntarias

Gráfico 19
Subasta de Liquidez



Nota: En los meses de febrero a junio de 2009 no se registraron adjudicaciones.

las cuales excedían la tasa de corte requerida a cada plazo.

TASA DE INTERÉS PROMEDIO PONDERADO SUBASTA ESTRUCTURAL DE LETRAS DEL BCH EN MONEDA NACUONAL			
PLAZO (DIAS)	SUBASTA DEL 1/9/2009	SUBASTA DEL 8/9/2009	DIFERENCIA 8/9/2009-1/9/2009
49	5.25	5.30	+0.05

A.1.3 Bonos del Gobierno de Honduras

El 3 de septiembre de 2009, se realizaron colocaciones directas de Bonos del Gobierno de Honduras para cubrir requerimientos de encaje, por un monto de L9.9 millones, a favor de Otras Sociedades de Depósito a una tasa promedio ponderada de 8.00% y a un plazo de 3 años.

A.2 En Moneda Extranjera

En la subasta de Letras del BCH en Moneda Extranjera del 2 de septiembre de 2009, se demandaron US\$4.0 millones (L75.6 millones), los cuales se adjudicaron en su totalidad, a favor de Otras Sociedades de Depósito, a una tasa de interés promedio ponderada de 2.94%.

La adjudicación se realizó a los siguientes plazos: a 70 días US\$3.0 millones a una tasa promedio ponderada de 2.75% y a 329 días US\$1.0 millón a una tasa de rendimiento de 3.50%.

IV. MERCADO CAMBIARIO

A. COMPRAS

El saldo de la compra acumulada de divisas del BCH a los agentes cambiarios autorizados al 3 de septiembre de 2009, fue de US\$4,362.4 millones, de los cuales, US\$3,955.5 millones se adquirió del sistema bancario y US\$406.9 millones de las casas de cambio. Dicho saldo resultó inferior en US\$845.3 millones (16.2%) a las compras acumuladas en similar período de 2008, cuando se registró un saldo de US\$5,207.7 millones.

En la semana que finalizó el 3 de septiembre de 2009, el precio promedio de la compra de divisas se ubicó en L18.8951 por US\$1.00.

B. NEGOCIACIÓN PÚBLICA DE DIVISAS

Al 3 de septiembre de 2009, la venta de divisas mediante el Sistema de Adjudicación Pública de Divisas (SAPDI) del BCH registró un saldo de US\$5,064.5 millones, inferior en US\$590.6 millones (10.4%) a lo adjudicado en igual período del año anterior, cuando mostró un saldo de US\$5,655.1 millones.

A la fecha indicada, el precio de referencia en la subasta de divisas se ha mantenido en L18.8951 por US\$1.00 igual al del cierre de 2008.

Gráfico 20
Subasta Estructural en Moneda Nacional

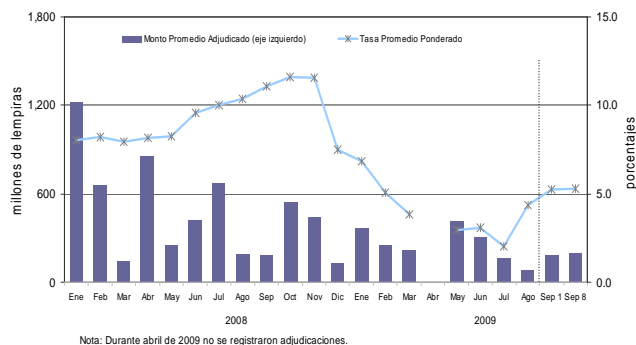


Gráfico 21
Subasta Estructural en Moneda Extranjera

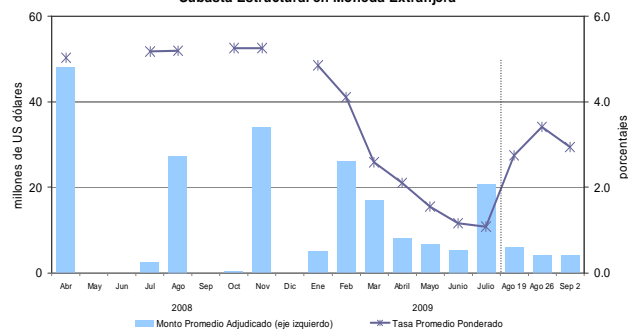


Gráfico 22
Monto Transado en el Mercado Cambiario (variación porcentual interanual)

