



RESUMEN EJECUTIVO SEMANAL
(del 26 al 31 de diciembre de 2008)

C O N T E N I D O

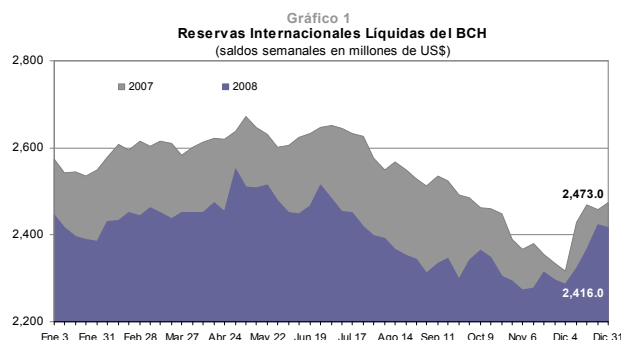
I.	COMPORTAMIENTO DE LAS PRINCIPALES CUENTAS DEL BALANCE DEL BANCO CENTRAL DE HONDURAS.....	1
II.	INDICADORES SEMANALES DEL RESTO DEL SISTEMA BANCARIO.....	4
III.	OPERACIONES DE MERCADO ABIERTO.....	6
IV.	MERCADO CAMBIARIO.....	7
V.	ANEXOS ESTADÍSTICOS	
	1. Balance Semanal Consolidado del Banco Central de Honduras	
	2. Reservas Internacionales Netas del BCH	
	3. Crédito del BCH al Sector Público no Financiero	
	4. Indicadores Monetarios del Resto del Sistema Bancario	
	5. Compra y Venta de Divisas por el Sistema Bancario y Casas de Cambio	
	6. Precio Promedio Ponderado de Compra y Venta del Dólar en los Diferentes Mercados, Brecha Cambiaria y Precios de Subasta	
	7. Sistema de Adjudicación Pública de Divisa	

I. **COMPORTAMIENTO DE LAS PRINCIPALES CUENTAS DEL BALANCE DEL BANCO CENTRAL DE HONDURAS¹**

A. **RESERVAS INTERNACIONALES LÍQUIDAS (RIL)**

Al 31 de diciembre de 2008, las Reservas Internacionales Líquidas alcanzaron un saldo de US\$2,416.0 millones, inferior en US\$57.0 millones que el registrado a finales de 2007; en similar período del año anterior, se registró una desacumulación de US\$101.9 millones. La pérdida de RIL en 2008, se explica principalmente por ventas de divisas² acumuladas que fueron mayores en 6.7% (US\$510.7 millones) a las compras de divisas; estos flujos se contrarrestan parcialmente con otros ingresos netos de US\$235.5 millones (compuestos en su mayoría por depósitos de la TGR y de HONDUTEL) y con desembolsos netos de US\$176.6 millones.

A la fecha, los activos de reserva oficial cubren 3.5 meses de importaciones de bienes y servicios, igual al observado la semana previa, pero inferior a lo registrado al cierre de 2007 (3.9 meses de importaciones de bienes y servicios).



Ingresos Acumulados de Divisas por Origen

Principales Rubros	Montos acumulados			Variaciones Interanuales		
	al 31 de diciembre de cada año			Absolutas		Relativas
	2006	2007	2008	2007-2006	2008-2007	2008-2006
Exportaciones de Bienes	996.6	1,196.0	1,419.8	199.3	221.8	20.0
Procesamiento y Maquilado	817.4	866.7	1,044.0	69.4	157.3	8.5
Servicios	609.8	596.4	846.6	(13.4)	250.2	(2.2)
d. c. Gastos de Viajero	266.9	283.6	380.5	16.7	96.9	6.3
Remesas Familiares	2,251.5	2,511.9	2,694.0	260.4	182.1	11.6
Movimientos de Capital y Financieros	736.4	984.5	1,150.9	248.1	166.3	33.7
Capital Sector Privado	625.7	754.4	1,000.1	128.7	245.7	20.6
d. c. Inv. Extranjera Directa	224.1	379.2	528.4	155.1	149.2	69.2
Capital Sector Bancario	110.7	230.1	150.8	119.4	(79.3)	107.8
Otros rubros	376.8	344.3	381.7	(32.4)	37.4	(8.6)
Total	6,790.6	6,522.0	7,537.0	731.4	1,015.1	12.6

Flujo de Divisas del Banco Central de Honduras
(en millones de US\$)

	En el año		En la semana		Variación Interanual
	Dic. 31/2007	Dic. 31/2008	Dic. 24/2008	Dic. 24/2008	
	Dic. 29/2006	Dic. 31/2007	Dic. 18/2008	Dic. 24/2008	
Saldo Inicial RIL	2,613.7	2,514.3	2,409.6	2,467.2	
(+) Ingresos	7,268.8	9,143.3	207.6	125.2	1,970.2
Compra de Divisas	6,527.2	7,623.2	144.3	105.5	1,096.1
Desembolsos Oficiales	169.4	270.6	1.6	7.3	101.3
d. c. Petrocaribe	0.0	95.6	0.0	0.0	95.6
Donaciones	62.2	59.6	2.0	0.5	-2.6
Alivio MDRI	0.3	0.0	0.0	0.0	-0.3
Otros Ingresos	509.7	1,189.9	59.8	11.9	680.2
(-) Egresos	7,382.9	9,182.3	151.5	129.1	1,799.5
Venta de Divisas	5,779.0	6,515.1	111.3	87.6	736.1
Combustibles ^{1/}	1,142.3	1,618.8	13.9	20.8	476.5
Servicio de Deuda	119.1	94.0	1.7	2.9	-25.1
Otros Egresos ^{2/}	342.5	954.4	24.5	17.9	611.9
(+) Ctas. por Liquidar ^{3/}	16.0	-16.0	1.5	-3.3	-32.0
(-) Posición Neta FMI	0.6	1.2	0.0	0.0	0.5
(-) Pasivos Int. C/P	0.7	-2.0	0.0	-0.1	-2.6
Saldo Final RIL	2,514.3	2,460.0	2,467.2	2,460.0	
Variación RIL	-99.4	-54.3	57.6	-7.2	
Reservas Líquidas (RIL)	2,473.0	2,416.0	2,424.1	2,416.0	
Variación RIL	-101.9	-57.0	57.6	-8.1	

1/ Incluye ventas en subasta y directas para importación de combustibles.

2/ Incluye egresos por cartistas.

3/ Compra/venta de divisas pendientes de liquidar.

El saldo de las RIL del BCH, entre el 24 y el 31 de diciembre de 2008, disminuyó en US\$8.1 millones. Dicha caída es producto de venta de divisas para importación de combustibles por US\$20.8 millones, otros egresos netos por US\$6.9 millones y un flujo negativo de divisas por liquidar por US\$3.3 millones; variaciones compensadas por compras netas de divisas por US\$17.9 millones, desembolsos netos por US\$4.4 millones y donaciones por US\$0.5 millón, así como por la reducción en los pasivos internacionales de corto plazo por US\$0.1 millón.

Gráfico 2
Principales Desembolsos Oficiales y Servicio de Deuda
acumulados a la fecha indicada de 2007 y 2008
(en millones de US\$)

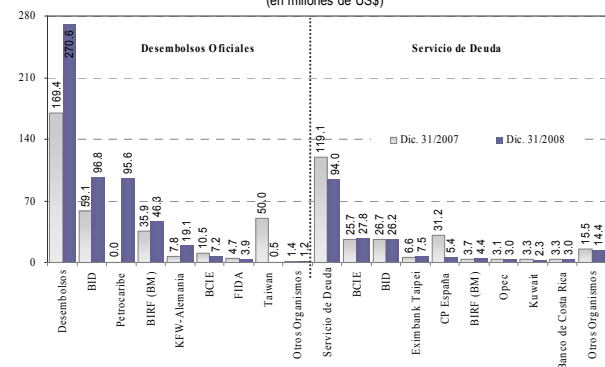
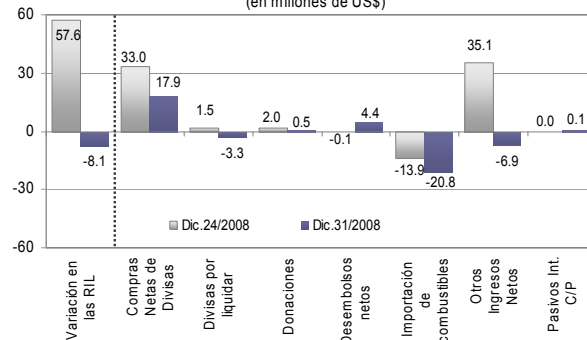


Gráfico 3

Principales Factores que Explican la Variación Semanal en las RIL
(en millones de US\$)



¹ Calculado con base en los nuevos manuales de estadísticas de Balanza de Pagos V y Monetarias y Financieras 2000.

² Incluye venta de divisas en subasta para la adquisición de combustibles.

BANCO CENTRAL DE HONDURAS

Subgerencia de Estudios Económicos

Los desembolsos provinieron de recursos de KFW-Alemania por US\$6.5 millones, de Taiwán por US\$0.5 millón y del BID por US\$0.3 millón; mientras que el servicio de deuda se realizó a favor de Costa Rica por US\$1.5 millones, México por US\$0.7 millón, Taiwán por US\$0.5 millón, BM por US\$0.1 millón, y del Club de París Alemania por US\$0.1 millón.

Información preliminar de la balanza cambiaria al 31 de diciembre de 2008, indica que el ingreso de divisas proveniente de las compras efectuadas a los agentes cambiarios, se incrementó en 15.6%, superior en 3.0 puntos porcentuales (pp) al registrado en la misma fecha del año previo (12.6%). El aumento en 2008, se debe primordialmente a los incrementos de los ingresos provenientes de las exportaciones de servicios en 41.9% (en similar fecha del año anterior registró un decremento de 2.2%) y de bienes en 18.5% (20.0% para 2007), de las inversiones de capital del sector privado en 32.6%, de procesamiento y maquilado en 17.7% y de las remesas familiares en 7.3% (4.3 pp menos a lo reportado en el mismo período de 2007).

Es importante mencionar que los ingresos por exportaciones de servicios se conforman básicamente por gastos de viajero (44.9%), por servicios de construcción e ingeniería (16.1%), empresariales (8.1%), de transporte (8.0%) y de comunicaciones (4.3%). A la fecha, los ingresos por gastos de viajero fueron captados en un 98.2% por los bancos comerciales y el resto por las casas de cambio.

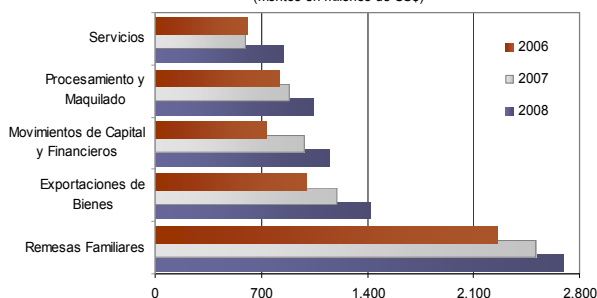
Por otra parte, la venta de divisas mediante subasta del BCH a esta misma fecha, registró un incremento de 18.4%, menor en 4.1 pp a las ventas acumuladas en similar período de 2007. Durante 2008, los sectores con mayor demanda de divisas en la subasta son: combustible con 46.7% (8.1% en igual período de 2007), industria manufacturera con 23.2% (5.4% en similar período de 2007) y comercio con 11.4% (en el mismo período de 2007 registró 29.4%).

B. CRÉDITO NETO DEL BCH AL SECTOR PÚBLICO NO FINANCIERO (SPNF)

Al 31 de diciembre de 2008, el crédito neto otorgado por el BCH al SPNF presenta un ascenso de L1,305.8 millones respecto al cierre de 2007 (en similar fecha del año previo presentó un aumento de L3,065.8 millones). El comportamiento en 2008, es resultado del aumento en el crédito neto al Gobierno Central por L1,766.4 millones, contrarrestado por las disminuciones en el crédito neto a las Sociedades Públicas no Financieras por L440.6 millones y a los Gobiernos Locales por L20.1 millones.

El ascenso observado en el crédito neto al Gobierno Central se explica principalmente por los decrementos en las inversiones en Letras del BCH de L2,488.0 millones (del Injupemp por L1,518.7 millones, del IHSS por L869.2 millones, del Inprema por L59.4 millones y de las Secretarías de Estado por L40.6 millones) y en los depósitos del IHSS en L47.0 millones y del INFOP en L20.0 millones, así como por el aumento en el crédito bruto del Gobierno Central en L1,175.3 millones;

Gráfico 4
Ingresos Acumulados de Divisas por Origen
al 31 de diciembre de cada año
(montos en millones de US\$)



Reporte de Ingreso de Divisas por Gastos de Viajero
sistema bancario y casas de cambio
al 31 de diciembre de cada año
(en millones de US\$)

Rubro/Año	2007	2008	Participación en %		Variaciones	
			2007	2008	Absoluta	Relativa
Turismo	129.0	147.7	45.5	38.8	18.7	14.5
Negocios	147.9	201.5	52.1	52.9	53.6	36.2
Estudios	3.2	17.0	1.1	4.5	13.9	431.3
Salud	3.6	14.3	1.3	3.8	10.7	297.2
total	283.6	380.5	100.0	100.0	96.9	34.2

Gráfico 5
Venta de Divisas por Actividad Económica
al 31 de diciembre de cada año
(montos adjudicados en millones de US\$)

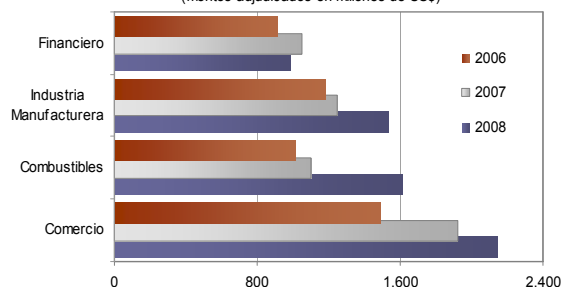
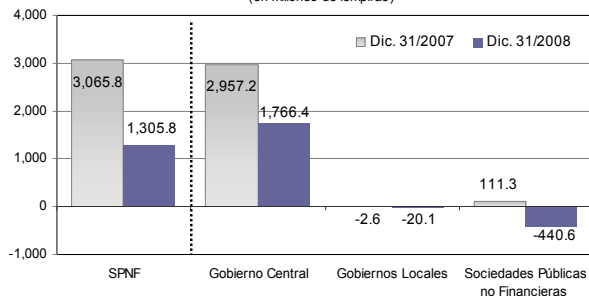


Gráfico 6
Crédito Neto del BCH al SPNF
Variaciones absolutas acumuladas a la fecha indicada de 2007 y 2008
(en millones de lempiras)



variaciones que se compensan en parte, por los ascensos en los depósitos de las Secretarías de Estado en L1,448.0 millones, de la TGR en L411.6 millones, de la UNAH en L68.1 millones y del Injupemp en L58.6 millones.

El comportamiento del crédito neto otorgado a las Sociedades Públicas no Financieras, es producto básicamente de los incrementos en la tenencia en Letras del BCH en Moneda Extranjera de HONDUTEL por L635.0 millones; movimiento contrarrestado en parte, por los decrementos en los depósitos de la ENP por L139.2 millones, de la ENEE por L27.8 millones y de HONDUTEL por L14.9 millones.

Crédito Neto del BCH al Sector Público no Financiero
(variaciones absolutas en millones de lempiras)

	Variaciones Acumuladas			
	En el año		En la semana	
	Dic. 31/2007 Dic. 29/2006	Dic. 31/2008 Dic. 31/2007	Dic. 24/2008 Dic. 18/2008	Dic. 31/2008 Dic. 24/2008
CRÉDITO NETO AL SPNF	3,065.8	1,305.8	608.3	-646.3
Gobierno General	2,954.6	1,746.4	649.3	-626.7
Gobierno Central	2,957.2	1,766.4	652.3	-626.9
Secretarías de Estado	1,214.5	-643.7	581.2	-695.7
Crédito Bruto	165.9	1,175.3	0.2	37.2
Depósitos Transferibles	-80.6	1,762.9	-332.6	725.1
Depósitos de la TGR	-375.2	411.6	-852.2	601.5
Otros Depósitos Transferibles m/e	294.6	1,351.3	532.6	123.6
Otros Depósitos	-733.6	96.7	-248.5	7.7
Inversiones en Letras del BCH	-234.4	-40.6	0.0	0.0
Fondo de Seguridad Social	810.5	916.2	-41.7	112.4
Crédito Bruto	0.0	0.0	0.0	0.0
Depósitos Transferibles	121.3	-47.0	189.0	-113.3
Inversiones en Letras del BCH	-931.8	-869.2	-147.4	0.9
Organismos Autónomos	932.2	1,493.9	112.7	-43.6
Crédito Bruto	0.0	0.0	0.0	0.0
Depósitos Transferibles	49.0	84.2	-113.9	42.1
d. c. INPREMA	-1.3	-10.5	4.4	-20.1
UNAH	-12.7	68.1	-120.4	-30.1
INJUPEMP	24.2	58.6	-35.2	114.8
UPNFM	3.1	3.8	-4.4	-0.3
INFOP	33.8	-20.0	-2.3	26.2
INE	13.5	-1.5	3.6	4.2
IHT	-26.0	-3.0	-1.0	-0.2
INA	-1.4	-1.5	19.4	-19.6
PANI	-1.0	-1.1	25.5	-25.6
Inversiones en Letras del BCH	-981.2	-1,578.1	1.2	1.5
INJUPEMP	-812.5	-1,518.7	1.2	1.5
INPREMA	-168.8	-59.4	0.0	0.0
Gobiernos Locales	-2.6	-20.1	-3.0	0.2
Sociedades Públicas no Financieras	111.3	-440.6	-41.0	-19.5
Crédito Bruto	0.0	0.0	0.0	0.0
Depósitos Transferibles	-111.3	-194.5	41.0	19.5
d. c. HONDUTEL	-75.2	-14.9	32.4	21.1
ENEE	-35.1	-27.8	0.0	0.0
ENP	-42.1	-139.2	4.5	0.0
SANAA	9.2	-6.9	3.4	-0.5
IHMA	-2.2	7.8	-1.1	0.9
Otros Depósitos	0.0	0.0	0.0	0.0
Inversiones en Letras del BCH en M/E	0.0	635.0	0.0	0.0

Entre el 24 y el 31 de diciembre de 2008 el saldo del crédito neto al SPNF registró una caída de L646.3 millones, debido principalmente a los descensos en el crédito neto al Gobierno Central de L626.9 millones y a las Sociedades Públicas no Financieras de L19.5 millones (en su mayoría por el aumento en los depósitos de HONDUTEL).

La caída registrada en el crédito neto al Gobierno Central se explica primordialmente, por los incrementos en los depósitos de la TGR en L601.5 millones, del Injupemp en L114.8 millones, de las Secretarías de Estado en L131.3 millones y del INFOP en L26.2 millones; movimientos compensados en parte, por los descensos en los depósitos del IHSS por L113.3 millones, de la UNAH en L30.1 millones, del PANI en L25.6 millones, del Inprema en L20.1 millones y del INA en L19.6 millones, así como por el aumento en el crédito bruto en L37.2 millones.

Gráfico 7
Crédito Neto del BCH al Gobierno Central
Variaciones absolutas acumuladas a la fecha indicada de 2007 y 2008
(en millones de lempiras)

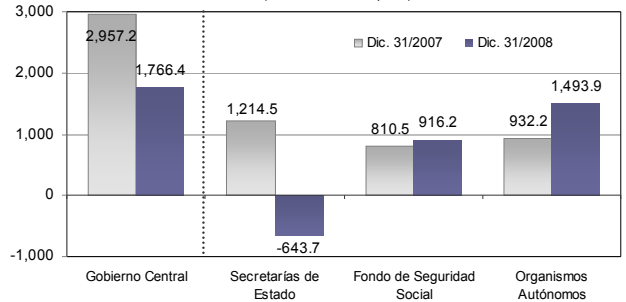


Gráfico 8
Crédito Neto del BCH al SPNF
Principales variaciones absolutas semanales
(en millones de lempiras)

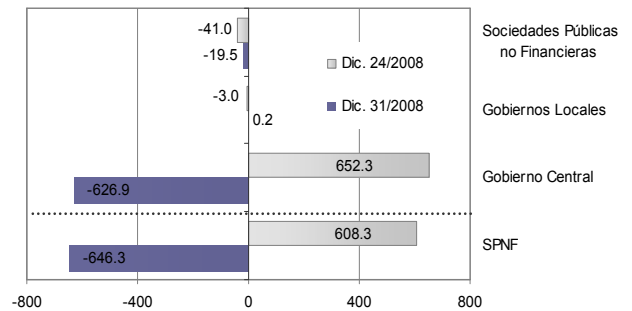
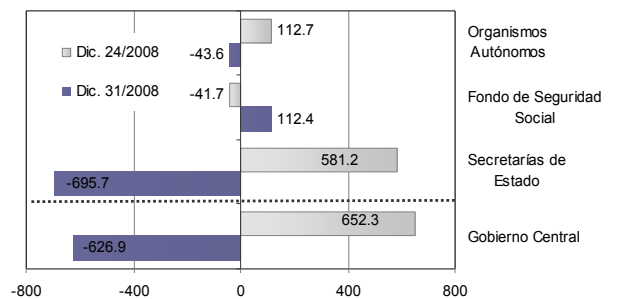


Gráfico 9
Crédito Neto del BCH al Gobierno Central
Principales variaciones absolutas semanales
(en millones de lempiras)



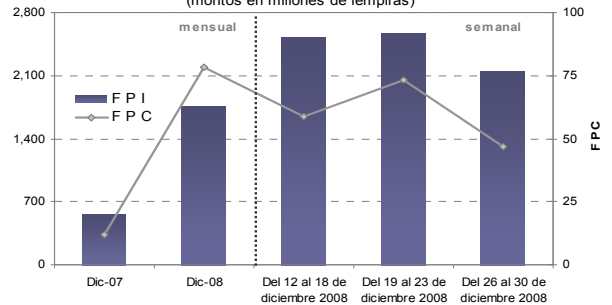
D. FACILIDADES PERMANENTES DE INVERSIÓN (FPI) Y CRÉDITO (FPC)

Del 26 al 31 de diciembre de 2008, se realizaron dieciséis (16) transacciones en las FPI, con un promedio diario de L2,146.9 millones, inferior en L420.9 millones respecto a la semana anterior; mientras que en las FPC se presentó únicamente una (1) operación, con un promedio diario de L46.8 millones, menor en L26.6 millones respecto a la semana previa.

**Facilidades Permanentes de Inversión y Crédito
Del 26 al 31 de diciembre de 2008
(montos en miles de lempiras)**

	FPI	Intereses pagados	FPC	Intereses recibidos
Promedio semana previa	2,567,766.7	88.6	73,333.3	56.7
29-Dic	2,992,300.0	50.9	-	19.4
30-Dic	1,301,500.0	62.3	93,500.0	-
Promedio esta Semana	2,146,900.0	56.6	46,750.0	9.6

**Gráfico 10
Promedio Diario de Facilidades Permanentes de Inversión (FPI) y Crédito (FPC)
(montos en millones de lempiras)**



II. INDICADORES SEMANALES DEL RESTO DEL SISTEMA BANCARIO

A. CRÉDITO AL SECTOR PRIVADO

Al 31 de diciembre de 2008, los indicadores semanales denotan que el crédito del sistema bancario al sector privado alcanzó un saldo de L123,662.2 millones, mostrando un incremento de 12.2% respecto al 31 de diciembre de 2007; esta variación porcentual fue menor en 22.3 pp (34.5%).

Dicho comportamiento resulta de las alzas en el crédito en moneda nacional de 13.8%, el cual es menor en 30.9 pp a la reportada en diciembre de 2007 (44.7%) y en el crédito en moneda extranjera en 8.1%, 6.0 pp inferior al crecimiento reflejado al 31 de diciembre de 2007 (14.1%).

En la semana que comprende del 26 al 31 de diciembre de 2008, el crédito total disminuyó en L481.2 millones, producto de las reducciones en el crédito en moneda nacional de L338.3 millones y en moneda extranjera en L142.9 millones (principalmente por recuperación de préstamos otorgados a empresas de los sectores industria y comercio).

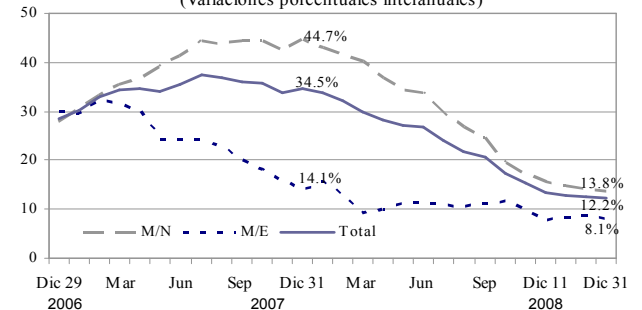
Al 30 de noviembre de 2008, el saldo del crédito en moneda extranjera otorgado por las oficinas de representación de bancos extranjeros ascendió a L391.6 millones (US\$20.7 millones).

B. CAPTACIÓN DE RECURSOS MONETARIOS

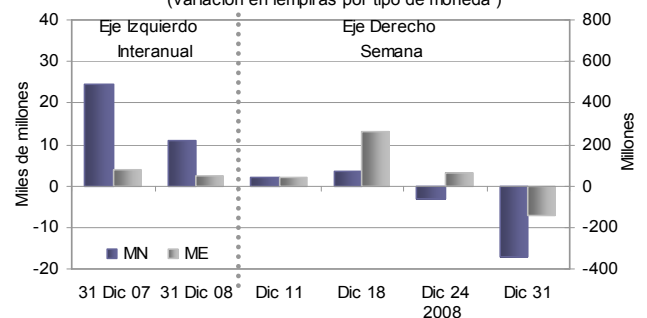
A la fecha analizada, el sistema bancario mantiene recursos totales del sector privado por L122,576.1 millones, saldo que presenta un crecimiento interanual de 9.3%, el cual es inferior en 8.8 pp al observado el 31 de diciembre de 2007 (18.1%).

La captación de recursos en moneda nacional, a la fecha antes indicada, es de L85,192.8 millones, saldo que registra una tasa de crecimiento interanual de 6.5% (19.9% al 31 de diciembre de 2007). Mientras que, el saldo de los depósitos en moneda extranjera alcanzó un monto de L37,383.3 millones, registrando una tasa de

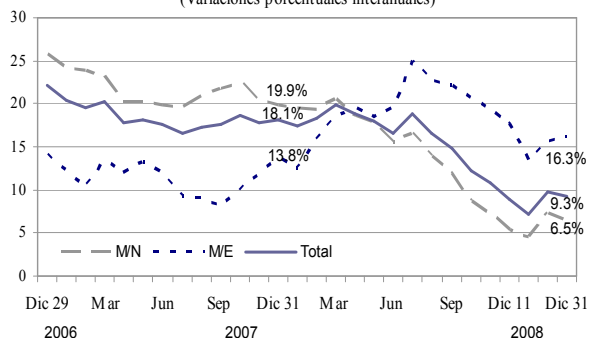
**Gráfico 11
Crédito del Sector Bancario al Sector Privado
(Variaciones porcentuales interanuales)**



**Gráfico 12
Crédito al Sector Privado
(variación en lempiras por tipo de moneda)**



**Gráfico 13
Depósitos del Sector Privado en el Sistema Bancario
(Variaciones porcentuales interanuales)**



crecimiento de 16.3% superior en 2.5 pp a la reportada en similar período del año anterior (13.8%).

Entre el 24 y el 31 de diciembre de 2008, el saldo de la captación total presentó una caída de L567.2 millones, debido a la reducción de L735.2 millones en la captación en moneda nacional, principalmente por disminución en los depósitos de empresas de los sectores comunicación, industria y comercio; variación que se contrarresta por el aumento en la captación en moneda extranjera de L168.0 millones (principalmente por el aumento en los depósitos de empresas de los sectores comunicación e industria).

C. LIQUIDEZ BANCARIA

C.1 En Moneda Nacional

Los recursos líquidos disponibles en moneda nacional del sistema bancario al 31 de diciembre de 2008, alcanzaron un saldo de L16,478.8 millones, implicando un aumento de L630.2 millones respecto a la semana anterior (L15,848.6 millones). Dicho saldo se compone por los excesos sobre los requerimientos de caja y depósitos en el BCH de L7,113.7 millones y sobre las inversiones obligatorias de L760.0 millones; así como por inversiones voluntarias de L8,605.1 millones.

Información preliminar del encaje correspondiente a la catorcena que comprende del 6 al 19 de diciembre de 2008, indica que el sistema bancario presenta una tasa efectiva de encaje de 10.4% y de inversiones obligatorias de 8.9%, para registrar un excedente promedio de encaje de 6.1%.

En dicha catorcena existen tres (3) instituciones que presentan desencaje en sus inversiones obligatorias, el cual es compensado con sus excedentes en caja y depósitos en BCH.

Es importante mencionar que diez (10) instituciones bancarias se beneficiaron del encaje diferenciado de 0.0% como resultado de mantener más del 60.0% de su cartera crediticia en moneda nacional destinada al financiamiento de actividades productivas. Esto significó la liberación de aproximadamente L6,632.0 millones en total.

C.2 En Moneda Extranjera

Al 31 de diciembre de 2008, los recursos líquidos disponibles en moneda extranjera alcanzaron un saldo de L3,385.2 millones (US\$179.2 millones), mayor en L153.5 millones (US\$8.1 millones) respecto a la semana anterior; esta disponibilidad está conformada por un exceso sobre los requerimientos de caja y depósitos en el BCH de L772.2 millones (US\$40.9 millones) y sobre el encaje adicional de L2,613.0 millones (US\$138.3 millones).

Información preliminar del encaje correspondiente a la catorcena que comprende del 6 al 19 de diciembre de 2008, indica que el sistema bancario presenta una tasa efectiva de encaje de 13.5% y de encaje adicional de 26.9%. Con ello el excedente total promedio alcanzó 15.3% en la catorcena descrita. Es importante mencionar, que en dicha catorcena existe una (1) institución bancaria

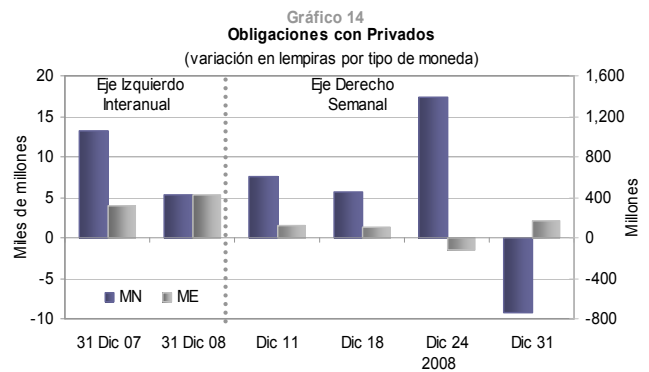


Gráfico 15
Excedente de Encaje e Inversiones Obligatorias en MN del Sistema Bancario como Porcentaje de las Obligaciones Depositarias Promedio

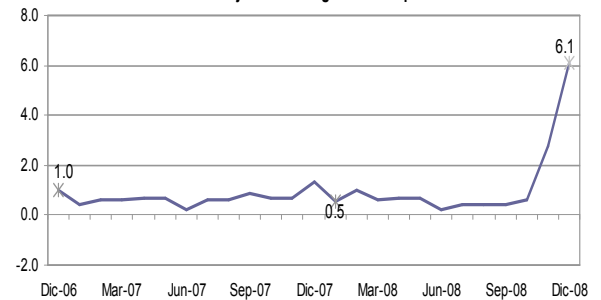
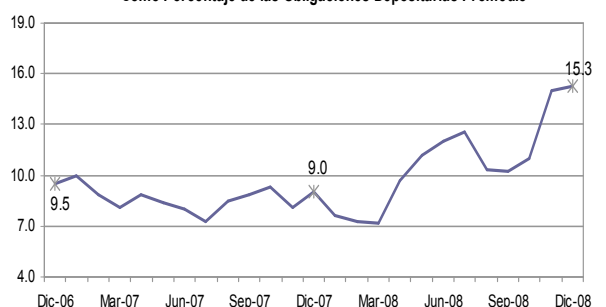


Gráfico 16
Excedente de Encaje y Encaje Adicional en M/E del Sistema Bancario Como Porcentaje de las Obligaciones Depositarias Promedio



BANCO CENTRAL DE HONDURAS

Subgerencia de Estudios Económicos

que presenta deficiencia en el encaje adicional, sin embargo éste se compensa con sus excedentes en caja y depósitos en BCH.

Por otra parte, en esta misma catorcena, ocho (8) instituciones bancarias se benefician de la reducción en su encaje adicional como resultado de destinar más del 60.0% de su cartera crediticia en moneda extranjera al financiamiento de actividades productivas. Esto significó la liberación de aproximadamente L3,767.7 millones.

III. OPERACIONES DE MERCADO ABIERTO

A. VENTA DE VALORES GUBERNAMENTALES

A.1 En Moneda Nacional

A.1.1 Subasta de Liquidez

En la subasta de liquidez realizada el 6 de enero de 2009, ante vencimientos³ de L900.0 millones se anunciaron L1,000.0 millones, demandándose L1,735.2 millones, de los cuales se adjudicaron L900.0 millones, a una tasa de interés promedio ponderado de 2.88%. De las 15 solicitudes presentadas en total, 8 resultaron rechazadas, debido a que excedían de la tasa de corte.

TASA DE INTERÉS PROMEDIO PONDERADO SUBASTA DE LIQUIDEZ			
PLAZO (DÍAS)	SUBASTA DEL 30/12/2008	SUBASTA DEL 6/1/2009	DIFERENCIA 6/1/2009-30/12/2008
7	2.56	2.88	+0.32

Asimismo, en la subasta realizada el 30 de diciembre de 2008, ante vencimientos⁴ de L800.7 millones se anunciaron L900.0 millones, demandándose L1,897.5 millones, de los cuales se adjudicaron L900.0 millones, a una tasa de interés promedio ponderado de 2.56%.

A.1.2 Subasta Estructural

En la subasta estructural de Letras del BCH en Moneda Nacional del 6 de enero de 2009, ante vencimientos de L839.7 millones, se anunció un monto L1,000.0 millones, demandándose L1,467.8 millones, de los cuales, se adjudicaron L693.4 millones. De las 40 solicitudes presentadas en total, 29 de las mismas, fueron rechazadas, 27 debido a que excedían de la tasa de corte y 2 debido a mala presentación de las solicitudes.

Cabe mencionar, que en la subasta estructural realizada el 30 de diciembre de 2008, ante la ausencia de vencimientos, se anunciaron L50.0 millones, demandándose L877.7 millones, de los cuales se adjudicaron L509.5 millones, a una tasa de interés promedio ponderado de 7.50%. Las solicitudes presentadas fueron 19, de las cuales 18 resultaron rechazadas ya que excedían a la tasa de corte.

⁴ Vencimientos del 31 de diciembre de 2008 al 6 de enero de 2009.

⁵ Vencimientos del 24 al 30 de diciembre de 2008.

Gráfico 17
Tasas de Interés Promedio Ponderado en Subasta de Valores Gubernamentales

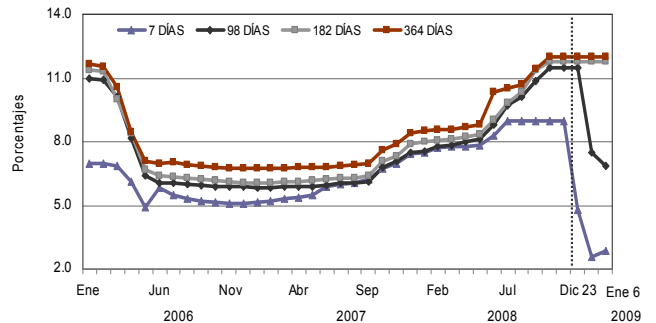


Gráfico 18
Subasta de Liquidez

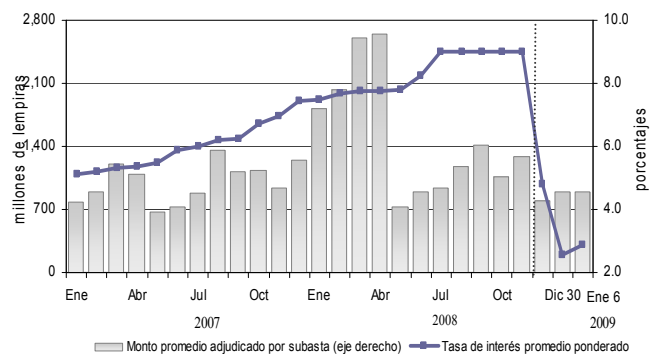
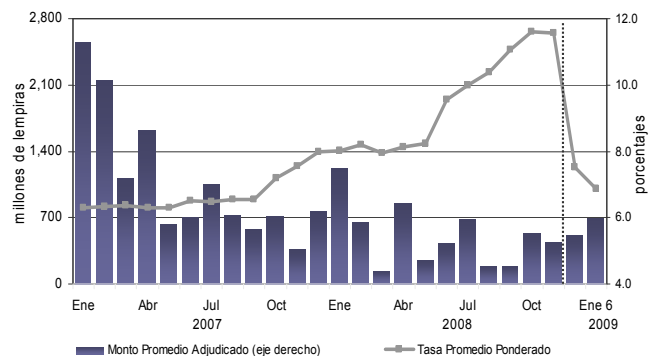


Gráfico 19
Subasta Estructural



TASA DE INTERÉS PROMEDIO PONDERADO SUBASTA ESTRUCTURAL			
PLAZO (DIAS)	SUBASTA DEL 30/12/2008	SUBASTA DEL 6/1/2008	DIFERENCIA 6/1/2009-30/12/2008
99	7.50	6.60	-0.90
182	-	7.50	-

Por otra parte, la subasta de Letras del BCH en Moneda Extranjera del 30 de diciembre de 2008, se declaró desierta debido a que se presentaron menos de dos (2) ofertas competitivas. Para la subasta del 7 de enero de 2009, se anunció un monto de US\$40.0 millones.

IV. MERCADO CAMBIARIO

A. COMPRAS

La compra de divisas del BCH a los agentes cambiarios autorizados, en lo que comprende del 2 de enero al 31 de diciembre de 2008, fue de US\$7,537.0 millones (US\$6,802.3 millones al sistema bancario y US\$734.7 millones a las casas de cambio), monto mayor en US\$1,015.1 millones (15.6%) al compararlo con las compras acumuladas en igual período de 2007.

En la semana que finalizó el 31 de diciembre de 2008, el precio promedio de la compra de divisas se ubicó en L18.8951 por US\$1.00.

B. NEGOCIACIÓN PÚBLICA DE DIVISAS

La venta de divisas mediante el Sistema de Adjudicación Pública de Divisas (SAPDI) del BCH asciende en el año a US\$8,120.1 millones, superior en US\$1,263.4 millones (18.4%) al adjudicado en similar período del año anterior.

El 31 de diciembre de 2008 el precio de referencia de la subasta de divisas fue de L18.8951 por US\$1.00, igual al registrado al cierre de 2007.

Gráfico 20
Monto Transado en el Mercado Cambiario
(variación porcentual interanual)

