



**RESUMEN EJECUTIVO SEMANAL
(del 19 al 25 de septiembre de 2008)**

C O N T E N I D O

I.	COMPORTAMIENTO DE LAS PRINCIPALES CUENTAS DEL BALANCE DEL BANCO CENTRAL DE HONDURAS.....	1
II.	INDICADORES SEMANALES DEL RESTO DEL SISTEMA BANCARIO.....	4
III.	OPERACIONES DE MERCADO ABIERTO.....	6
IV.	MERCADO CAMBIARIO.....	7
V.	ANEXOS ESTADÍSTICOS	
	1. Balance Semanal Consolidado del Banco Central de Honduras	
	2. Reservas Internacionales Netas del BCH	
	3. Crédito del BCH al Sector Público no Financiero	
	4. Indicadores Monetarios del Resto del Sistema Bancario	
	5. Compra y Venta de Divisas por el Sistema Bancario y Casas de Cambio	
	6. Precio Promedio Ponderado de Compra y Venta del Dólar en los Diferentes Mercados, Brecha Cambiaria y Precios de Subasta	
	7. Sistema de Adjudicación Pública de Divisa	

I. COMPORTAMIENTO DE LAS PRINCIPALES CUENTAS DEL BALANCE DEL BANCO CENTRAL DE HONDURAS¹

A. RESERVAS INTERNACIONALES LÍQUIDAS (RIL)

El saldo de las Reservas Internacionales Líquidas del BCH al 25 de septiembre de 2008 se situó en US\$2,298.3 millones, registrando un decremento de US\$174.6 millones al compararse con el saldo de finales de 2007, (en similar período del año previo se registró una caída de US\$82.0 millones). La pérdida de RIL durante 2008, es producto principalmente de ventas netas acumuladas de divisas² de US\$501.8 millones, compensadas en parte por otros ingresos netos por US\$191.0 millones (compuestos principalmente por depósitos de la TGR e intereses generados por inversiones en el exterior) y desembolsos netos por US\$117.9 millones.

A la fecha indicada, los activos de reserva oficial equivalen a 3.3 meses de importaciones de bienes y servicios, nivel inferior al observado la semana anterior (3.4 meses) y al finalizar 2007 (3.9 meses).

Flujo de Divisas del Banco Central de Honduras
(en millones de US\$)

	En el año		En la semana		Variación Interanual
	Sep.27/2007	Sep.25/2008	Sep.18/2008	Sep.25/2008	
	Dic.29/2006	Dic.31/2007	Sep.11/2008	Sep.18/2008	
Saldo Inicial RIN	2,613.7	2,514.3	2,378.6	2,390.1	
(+) Ingresos	5,249.1	6,738.7	149.4	175.0	1,553.3
Compra de Divisas	4,757.8	5,659.2	117.0	141.2	901.4
Desembolsos Oficiales	75.3	185.9	11.4	23.7	110.7
d.c. Petrocaribe	0.0	63.7	8.8	21.4	63.7
Donaciones	50.4	37.4	5.4	0.4	-13.1
Alivio MDRI	0.3	0.0	0.0	0.0	-0.3
Otros Ingresos	365.3	856.2	15.6	9.8	491.0
(-) Egresos	5,321.9	6,894.5	141.4	227.7	1,572.5
Venta de Divisas	4,175.0	4,864.9	94.0	151.6	689.9
Combustibles ^{1/}	827.5	1,296.1	27.6	50.2	468.6
Servicio de Deuda	81.5	68.0	1.6	1.2	-13.6
Contratistas	0.0	0.4	0.0	0.0	0.4
Otros Egresos	238.1	665.2	18.2	24.7	427.1
(+) Ctas. por Liquidar^{2/}	-6.0	-16.9	3.6	3.9	-10.8
(-) Posición Neta FMI	0.6	1.2	0.0	0.0	0.5
(-) Pasivos Int. C/P	0.8	-1.0	0.0	0.0	-1.8
Saldo Final RIN	2,533.3	2,341.4	2,390.1	2,341.4	
Variación RIN	-80.4	-172.9	11.5	-48.8	
Reservas Líquidas (RIL)	2,492.8	2,298.3	2,347.1	2,298.3	
Variación RIL	-82.0	-174.6	11.5	-48.8	

1/ Incluye ventas en subasta y directas para importación de combustibles.
2/ Compra/venta de divisas pendientes de liquidar.

En la semana del 18 al 25 de septiembre de 2008, el saldo de las RIL muestra un descenso de US\$48.8 millones, derivado esencialmente de la venta de divisas en subasta para la importación de combustibles por US\$50.2 millones (básicamente por las inversiones por encaje en moneda extranjera) y ventas netas de divisas por US\$10.4 millones; movimientos que se contrarrestan básicamente, por desembolsos netos por US\$22.5 millones, un flujo positivo de divisas por liquidar por US\$3.9 millones y donaciones por US\$0.4 millón.

¹ Calculado con base en Manuales de Estadísticas de Balanza de Pagos Versión V y Monetarias y Financieras 2000.

² Incluye venta de divisas en subasta para la adquisición de combustibles.

Gráfico 1
Reservas Internacionales Líquidas (RIL) del BCH
(Saldos en millones de US\$)

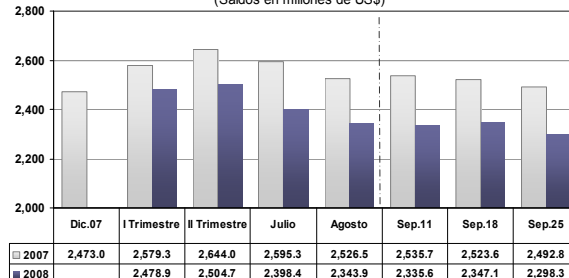
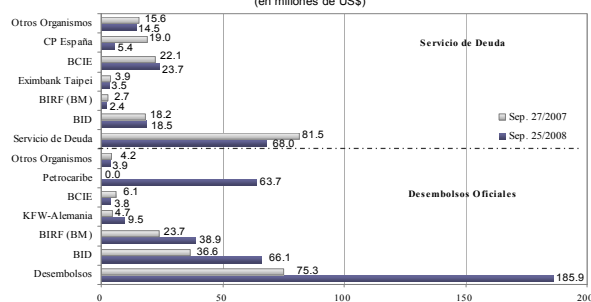


Gráfico 2
Principales Desembolsos Oficiales y Servicio de Deuda
acumulados a la fecha indicada de 2007 y 2008
(en millones de US\$)

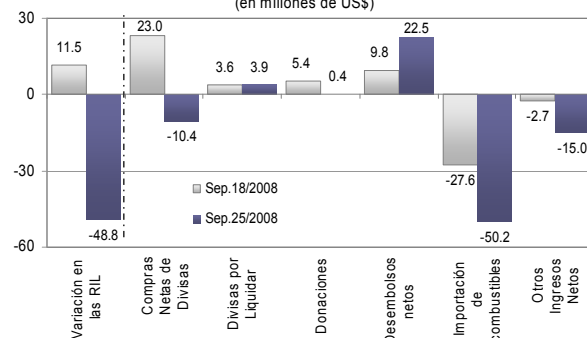


Ingresos Acumulados de Divisas por Origen
(en millones de US\$)

Principales Rubros	Montos acumulados al 25 de septiembre de cada año			Variaciones Interanuales			
	2006	2007	2008	Absolutas		Relativas	
	2007-2006	2008-2007	2008-2006	2007-2006	2008-2007	2008-2006	
Exportaciones de Bienes	707.2	879.1	1,076.5	171.9	197.3	24.3	22.4
Procesamiento y Maquilado	578.6	629.3	747.8	50.8	118.5	8.8	18.8
Servicios	433.7	436.5	665.7	2.8	229.3	0.7	52.5
d. c. Gastos de Viajero	195.4	213.2	268.8	17.8	55.6	9.1	26.1
Remesas Familiares	1,624.6	1,930.6	2,002.1	206.0	171.5	12.7	9.4
Movimientos de Capital y Financieros	562.9	658.5	875.3	95.6	216.8	17.0	32.9
Capital Sector Privado	477.3	538.8	745.0	61.5	206.2	12.9	38.3
d. c. Inv. Extranjera Directa	163.9	241.7	364.3	77.8	122.5	47.5	50.7
Capital Sector Bancario	85.6	119.7	130.2	34.1	10.5	39.9	8.8
Otros rubros	268.0	264.2	278.5	(3.8)	14.3	(1.4)	5.4
Total	4,174.9	4,698.2	5,645.9	523.3	947.6	12.5	20.2

Gráfico 3

Principales Factores que Explican la Variación Semanal en las RIL
(en millones de US\$)



Se recibieron desembolsos de las siguientes fuentes: recursos provenientes de Petrocaribe por US\$21.4 millones, de FIDA por US\$1.6 millones, del BID por US\$0.4 millón y del BM por US\$0.3 millón; compensados por servicio de deuda al BCIE por US\$1.0 millón, al BID por US\$0.1 millón y al Club París Suiza por US\$0.1 millón.

Por otra parte, al 25 de septiembre de 2008, el ingreso de divisas proveniente de las compras efectuadas a los agentes cambiarios se incrementó en 20.2%, superior en 7.7 puntos porcentuales (pp) al registrado el año previo (12.5%). El comportamiento observado en 2008, se debe primordialmente al crecimiento en los ingresos por exportaciones de servicios (52.5%) y de bienes (22.4%), así como por ingresos de capital privado (38.3%), que en su mayoría están compuestos por inversión extranjera directa y por remesas familiares (9.4%).

Cabe mencionar que los ingresos por exportaciones de servicios están compuestos principalmente por gastos de viajero (40.4%), construcción e ingeniería (13.8%), comunicaciones (11.4%) y servicios empresariales (9.0%). Asimismo, los ingresos por gastos de viajero fueron captados en un 98.3% por los bancos comerciales y el resto (1.7%) por las casas de cambio.

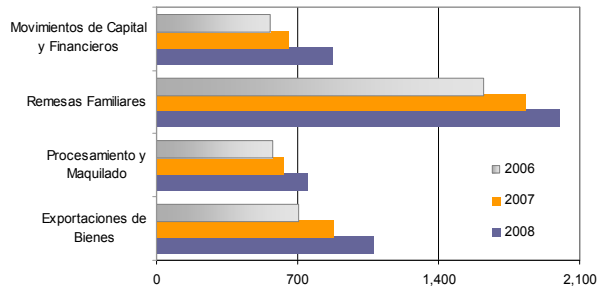
En cuanto a la venta acumulada de divisas mediante subasta del BCH, al 25 de septiembre de 2008, ésta se incrementó en 25.1%, al compararse con igual período de 2007; en su mayoría se destinó a los sectores comercio (US\$1,581.6 millones), combustibles (US\$1,282.0 millones), industria manufacturera (US\$1,117.4 millones) y al sector financiero (US\$718.0 millones).

B. CREDITO NETO DEL BCH AL SECTOR PÚBLICO NO FINANCIERO (SPNF):

Del 31 de diciembre de 2007 al 25 de septiembre de 2008, el crédito neto otorgado por el BCH al SPNF presentó un descenso de L427.9 millones (en similar período de 2007, registró un aumento de L560.5 millones). La caída en 2008, es explicada por reducciones en el crédito neto otorgado a las Sociedades Públicas no Financieras en L713.9 millones (principalmente por el aumento en las inversiones en Letras del BCH en Moneda Extranjera de HONDUTEL, que se contrarrestan con las reducciones en los depósitos de la ENP, HONDUTEL, ENEE y del SANAA) y a los Gobiernos Locales en L36.8 millones, movimientos que se compensan por el incremento en el crédito neto al Gobierno Central en L322.8 millones.

La variación en el crédito neto al Gobierno Central es generada en parte, por el aumento en el crédito bruto por L732.6 millones, así como por los descensos en los depósitos de la TGR por L623.8 millones, del INFOP por L64.8 millones y del Injupemp por L20.8 millones; movimientos contrarrestados esencialmente por aumentos en las inversiones de Letras del BCH en Moneda Nacional por L497.8 millones y en los depósitos de las Secretarías de Estado por L434.4 millones, de la UNAH en L152.5 millones y del Inprema en L27.2 millones.

Gráfico 4
Ingresos Acumulados de Divisas por Origen
al 25 de septiembre de cada año
(montos en millones de US\$)



Reporte de Ingreso de Divisas por Gastos de Viajero
sistema bancario y casas de cambio
al 25 de septiembre de cada año
(en millones de US\$)

Rubro/Año	2007	2008	Participación en %		Variaciones	
			2007	2008	Absoluta	Relativa
Turismo	93.8	102.8	44.0	38.2	9.0	9.6
Negocios	114.2	146.7	53.6	54.5	32.5	28.5
Estudios	2.4	10.1	1.1	3.8	7.7	320.8
Salud	2.8	9.2	1.3	3.4	6.4	228.6
total	213.2	268.8	100.0	100.0	55.6	26.1

Gráfico 5
Venta de Divisas por Actividad Económica
al 25 de septiembre de cada año
(montos adjudicados en millones de US\$)

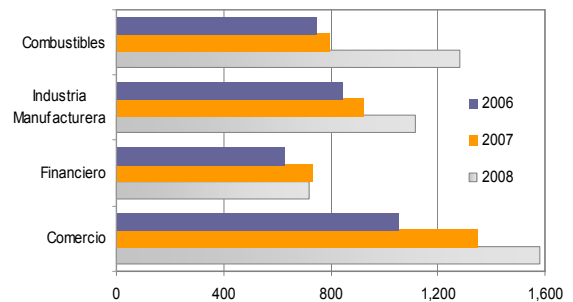
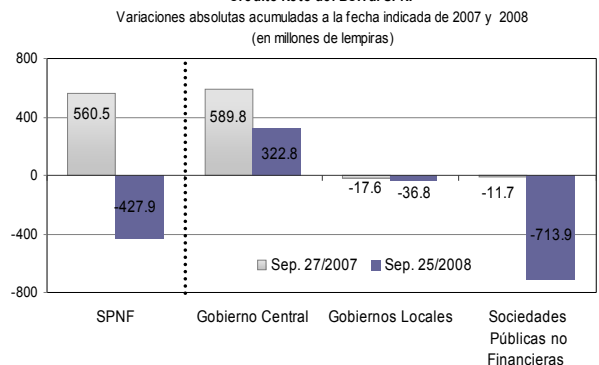


Gráfico 6
Crédito Neto del BCH al SPNF
Variaciones absolutas acumuladas a la fecha indicada de 2007 y 2008
(en millones de lempiras)



El incremento en las inversiones en Letras del BCH en Moneda Nacional, se generó por el aumento en la tenencia de las Secretarías de Estado en L1,589.8 millones, variación compensada por las disminuciones en la tenencia del IHSS en L767.9 millones, del Injupemp en L264.7 millones e Inprema en L59.4 millones.

Crédito Neto del BCH al Sector Público no Financiero (SPNF)
(variaciones absolutas en millones de lempiras)

	Variaciones Acumuladas			
	En el año		En la semana	
	Sep. 27/2007 Dic. 29/2006	Sep. 25/2008 Dic. 31/2007	Sep. 18/2008 Sep. 11/2008	Sep. 25/2008 Sep. 18/2008
CRÉDITO NETO AL SPNF	560.5	-427.9	-472.2	18.1
Gobierno General	572.2	286.0	-512.7	-10.5
Gobierno Central	589.8	322.8	-513.4	-11.3
Secretarías de Estado	-1,146.9	-667.9	-539.0	95.7
Crédito Bruto	184.9	732.6	0.0	0.1
Depósitos Transferibles	1,629.4	-126.3	613.2	77.2
Depósitos de la TGR	1,646.5	-623.8	450.8	-228.9
Otros Depósitos Transferibles m/e	-17.1	497.5	162.5	306.0
Otros Depósitos	-351.0	-63.0	-71.7	-172.6
Inversiones en Letras del BCH	53.5	1,589.8	-2.5	-0.2
Fondo de Seguridad Social	1,170.0	761.7	28.0	-125.6
Crédito Bruto	0.0	0.0	0.0	0.0
Depósitos Transferibles	-16.4	6.2	3.1	125.8
Inversiones en Letras del BCH	-1,153.6	-767.9	-31.1	-0.1
Organismos Autónomos	566.8	229.0	-2.3	18.6
Crédito Bruto	0.0	0.0	0.0	0.0
Depósitos Transferibles	264.5	95.1	6.2	-18.3
d.c. INPREMA	24.1	27.2	20.6	11.8
UNAH	53.6	152.5	-12.6	-25.9
INJUPEMP	165.9	-20.8	30.4	4.6
UPNFM	21.5	13.9	-1.3	-0.0
IHSS	-16.4	0.0	0.0	0.0
INFOP	-11.9	-64.8	-6.4	-3.8
INE	13.3	-8.2	-1.1	-1.4
INPREUNAH	24.7	0.0	0.0	0.0
INA	-0.4	-3.1	-32.6	0.0
Inversiones en Letras del BCH	-831.3	-324.1	-3.9	-0.4
INJUPEMP	-647.4	-264.7	-3.9	-0.4
INPREMA	-183.9	-59.4	0.0	0.0
Gobiernos Locales	-17.6	-36.8	0.6	0.8
Sociedades Públicas no Financieras	-11.7	-713.9	40.6	28.6
Crédito Bruto	0.0	0.0	0.0	0.0
Depósitos Transferibles	11.7	-198.7	-40.6	-28.6
d.c. HONDUTEL	-78.1	-61.0	-51.8	-8.0
ENEE	-33.8	-24.7	0.0	0.0
ENP	107.7	-85.7	5.7	-5.7
SANAA	11.7	-11.9	-0.1	-7.6
Otros Depósitos	0.0	0.0	0.0	0.0
Inversiones en Letras del BCH	0.0	912.6	0.0	0.0

Durante la semana en análisis, el crédito neto del BCH al SPNF se incrementó en L18.1 millones, producto básicamente del ascenso en el crédito neto a las Sociedades Públicas no Financieras en L28.6 millones (esencialmente por los descensos en los depósitos de HONDUTEL en L8.0 millones, del SANAA en L7.6 millones, de la ENP en L5.7 millones y de BANASUPRO en L6.1 millones), contrarrestado por la caída en el crédito neto al Gobierno Central de L11.3 millones.

El decremento en el crédito neto al Gobierno Central se explica en parte, por los incrementos en los depósitos de las Secretarías de Estado en L133.4 millones, del IHSS en L125.8 millones y del Inprema en L11.8 millones; movimientos compensados parcialmente por las disminuciones en los depósitos de la TGR en L228.9 millones y de la UNAH en L25.9 millones.

Gráfico 7
Crédito Neto del BCH al Gobierno Central
Variaciones absolutas acumuladas a la fecha indicada de 2007 y 2008
(en millones de lempiras)

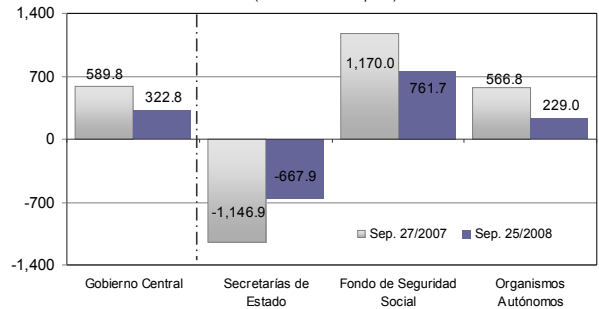


Gráfico 8
Crédito Neto a Organismos Autónomos
Principales variaciones absolutas acumuladas a la fecha indicada de 2007 y 2008
(en millones de lempiras)

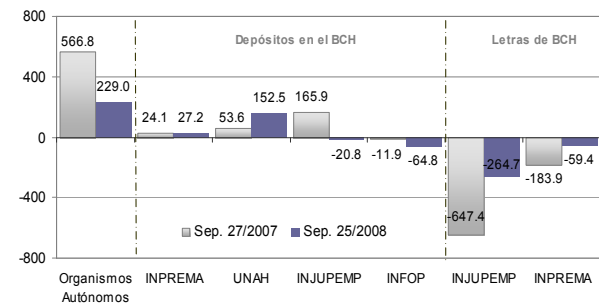
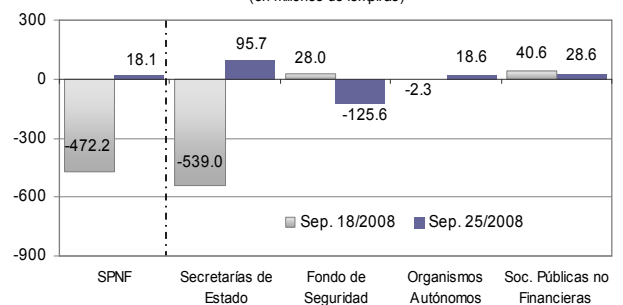


Gráfico 9
Crédito Neto del BCH al SPNF
Principales variaciones absolutas semanales
(en millones de lempiras)

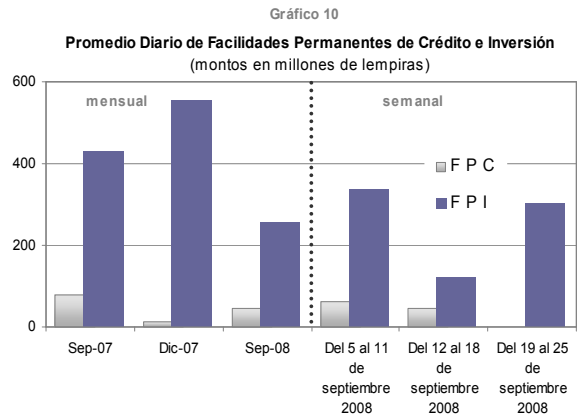


C. FACILIDADES PERMANENTES DE CRÉDITO (FPC) E INVERSIÓN (FPI):

Durante la semana analizada se registraron dieciocho (18) transacciones en las FPI, con un promedio diario de L301.8 millones, inferior en L181.1 millones, respecto a la semana anterior; mientras que de las FPC, en dicha semana no se presentaron operaciones.

**Facilidades Permanentes de Inversión y Crédito
Del 19 al 25 de septiembre de 2008
(montos en miles de lempiras)**

	F P I	Intereses pagados	F P C	Intereses recibidos
Promedio semana previa	120,750.0	55.8	44,750.0	17.3
19-Sep	-	24.7	-	-
22-Sep	209,000.0	-	-	-
23-Sep	245,000.0	34.8	-	-
24-Sep	195,000.0	40.8	-	-
25-Sep	860,000.0	32.5	-	-
Promedio esta Semana	301,800.0	26.6	0.0	0.0



II. INDICADORES SEMANALES DEL RESTO DEL SISTEMA BANCARIO

A. CRÉDITO AL SECTOR PRIVADO:

Al 25 de septiembre de 2008 la tasa de crecimiento interanual del crédito del sistema bancario al sector privado es de 20.7%, mostrando una desaceleración de 15.5 pp respecto a la tasa de crecimiento observada en igual fecha del año anterior (36.2%), con ello su saldo se situó en L122,766.0 millones.

Este comportamiento es resultado del crecimiento interanual de 24.7% en el crédito en moneda nacional (19.6% menor a la registrada al 27 de septiembre de 2007) y de 11.3% en el crédito en moneda extranjera (20.2% en similar fecha del año anterior).

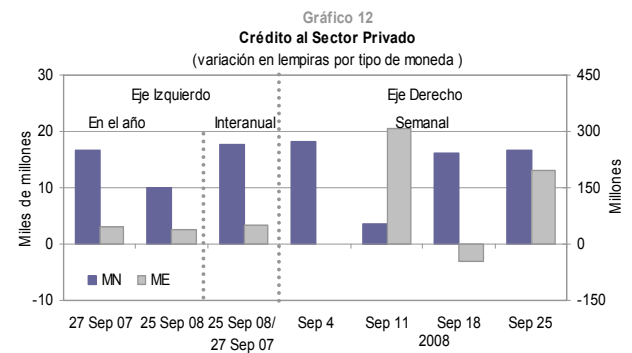
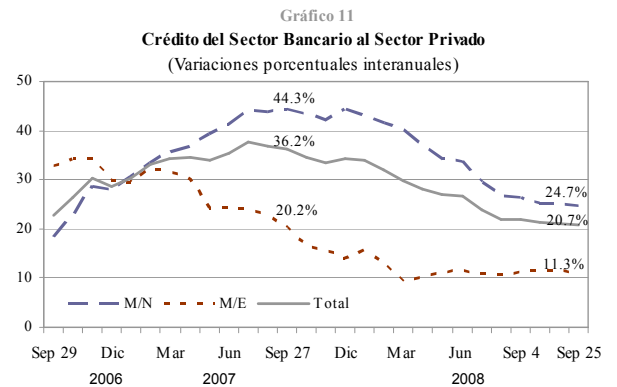
Durante la semana analizada el crédito total aumentó en de L447.4 millones, producto del aumento en el crédito en moneda nacional en L250.4 millones y en moneda extranjera de L196.9 millones, movimientos que se explican por el aumento en los créditos concedidos a empresas de los sectores industria y construcción.

Al 31 de agosto de 2008, el saldo del crédito en moneda extranjera otorgado por las oficinas de representación de bancos extranjeros ascendió a L445.4 millones (US\$23.6 millones).

B. CAPTACIÓN DE RECURSOS MONETARIOS

Al 25 de septiembre de 2008, el sistema bancario mantiene recursos del sector privado por el orden de L121,547.6 millones, mostrando un crecimiento interanual de 14.9% (17.6% en el mismo período de 2007).

A esta fecha, la captación en moneda nacional presenta un crecimiento interanual de 11.9%, inferior en 10.0 pp al registrado en 2007 (21.9%), mientras que los depósitos en moneda extranjera muestran una tasa de crecimiento de



Crédito del Sistema Bancario al Sector Privado

Concepto	Variaciones Porcentuales Interanuales					
	2007		2008			
	Sep. 27	Dic. 27	Sep. 4	Sep. 11	Sep. 18	Sep. 25
Crédito Total	36.2	34.2	21.9	21.2	21.1	20.7
Moneda Nacional	44.3	44.3	26.4	25.4	25.1	24.7
Moneda Extranjera	20.2	14.1	11.3	11.5	11.5	11.3

22.1% superior en 13.9 pp a la registrada en similar fecha el año anterior.

Durante la semana en análisis el saldo de la captación total aumento en L91.6 millones, producto del alza en L153.8 millones en moneda extranjera (denotado principalmente por depósitos de empresas de los sectores industria y comercio); contrarrestado por la disminución de L62.2 millones en moneda nacional debido principalmente a retiros de empresas de los sectores industria y comunicación, así como por empresas distribuidoras de petróleo.

C. LIQUIDEZ BANCARIA

C.1 En Moneda Nacional:

Al 25 de septiembre de 2008, los recursos líquidos disponibles en moneda nacional del sistema bancario registran un saldo de L5,802.1 millones, el cual es menor en L689.6 millones que el registrado la semana previa. El saldo de dicha disponibilidad incluye inversiones voluntarias por L6,305.7 millones (de las cuales L860.0 millones corresponden a inversiones en Facilidades Permanente de Inversión) y deficiencias sobre el requerimiento de caja y depósitos en el BCH por L321.8 millones y en inversiones obligatorias por L181.8 millones.

Información preliminar del encaje correspondiente a la catorcena del 30 de agosto al 12 de septiembre de 2008, indica que el sistema bancario presenta una tasa efectiva de encaje de 11.6% y para inversiones obligatorias de 8.6%, con lo cual se excede en 0.5 pp al compararse con la tasa de encaje requerida.

Cabe señalar que en la catorcena antes descrita, cuatro (4) instituciones bancarias presentan deficiencia en sus inversiones obligatorias, la cual es compensada por sus excedentes en caja y depósitos en el BCH.

En la catorcena que finaliza el 12 de septiembre de 2008, seis (6) instituciones bancarias reportan un encaje diferenciado de 7.0%, como resultado de mantener más del 80.0% de su cartera crediticia destinada al financiamiento de actividades productivas; lo cual significa la liberación de recursos por aproximadamente L1,017.5 millones.

C.2 En Moneda Extranjera:

A la fecha analizada los recursos líquidos disponibles en moneda extranjera alcanzaron un saldo de L1,998.9 millones (US\$105.8 millones), inferior en L42.9 millones (US\$2.3 millones) respecto a la semana anterior; dicha disponibilidad está conformada por un exceso sobre caja y depósitos en el BCH por L378.1 millones (US\$20.0 millones), sobre el encaje adicional de L1,488.6 millones (US\$78.8 millones) y un saldo de inversiones voluntarias de L132.3 millones (US\$7.0 millones).

Según información preliminar de la catorcena que finaliza el 12 de septiembre de 2008, el sistema bancario

Gráfico 13
Depósitos del Sector Privado en el Sistema Bancario
(Variaciones porcentuales interanuales)

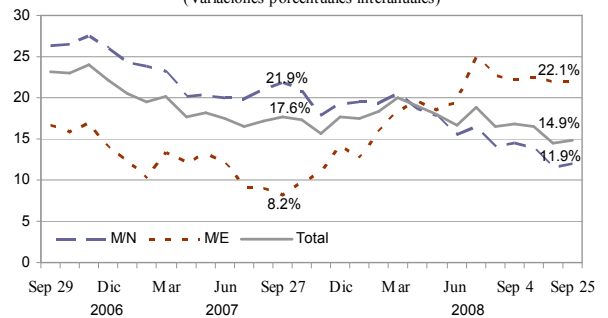
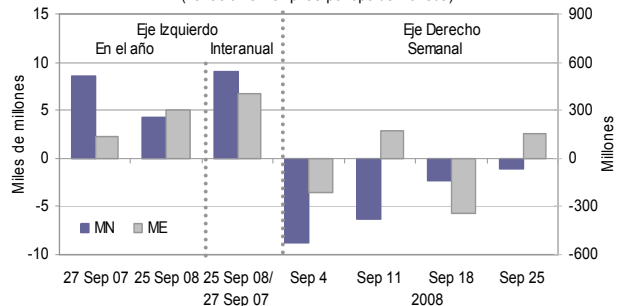


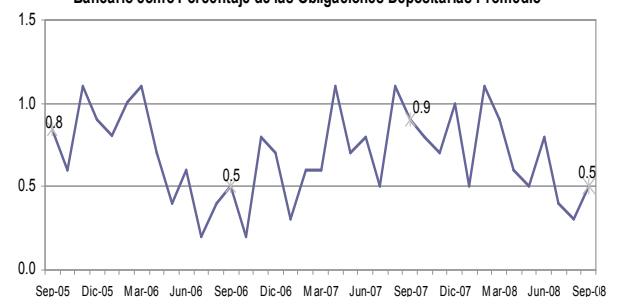
Gráfico 14
Obligaciones con Privados
(variación en lempiras por tipo de moneda)



Obligaciones del Sistema Bancario con el Sector Privado

Concepto	Variaciones Porcentuales Interanuales					
	2007		2008			
	Sep. 27	Dic. 27	Sep. 4	Sep. 11	Sep. 18	Sep. 25
Captación Total	17.6	17.7	16.8	16.5	14.6	14.9
Moneda Nacional	21.9	19.2	14.5	14.0	11.6	11.9
Moneda Extranjera	8.2	14.1	22.2	22.5	22.0	22.1

Gráfico 15
Excedente de Encaje e Inversiones Obligatorias en M/N del Sistema Bancario como Porcentaje de las Obligaciones Depositarias Promedio



presenta una tasa efectiva de encaje de 12.6% y de encaje adicional de 29.1%. Con ello el excedente total promedio alcanzó un 11.2% en la catorcena descrita.

En dicha catorcena una (1) institución bancaria presenta deficiencia en el encaje adicional, el cual es compensado por su excedente en caja y depósitos en el BCH.

Por otra parte, es importante mencionar que en la catorcena antes señalada, diez (10) instituciones bancarias se beneficiaron de la reducción del encaje adicional, en vista que destinaron al menos el 70.0% de su cartera crediticia a actividades productivas. Esto significó la liberación de aproximadamente L1,939.7 millones en total.

III. OPERACIONES DE MERCADO ABIERTO

A. VENTA DE VALORES GUBERNAMENTALES

A.1 En Moneda Nacional:

A.1.1 Subasta de Liquidez

En la subasta de liquidez realizada el 30 de septiembre de 2008, ante vencimientos³ de L1,564.2 millones se anunciaron L1,600.0 millones, demandándose L1,430.2 millones, que se adjudicaron en su totalidad, a una tasa de interés promedio ponderado de 9.0%.

TASA DE INTERÉS PROMEDIO PONDERADO SUBASTA DE LIQUIDEZ

PLAZO (DIAS)	SUBASTA DEL 23/09/2008	SUBASTA DEL 30/09/2008	DIFERENCIA 30/09/2008-23/09/2008
7	9.0	9.0	-

A.1.2 Subasta Estructural

En la subasta estructural de esta misma fecha, ante vencimientos de L2,337.0 millones⁴, se anunciaron L2,400.0 millones, demandándose L579.9 millones, los cuales se adjudicaron en su totalidad, a una tasa de interés promedio ponderado de 11.19%. Dicha adjudicación se distribuyó de la forma siguiente: L378.2 millones a un plazo de 98 días, L148.5 millones a un plazo de 182 días y L53.1 millones a 364 días.

Según datos preliminares la colocación de Letras del BCH en Moneda Nacional se adjudicó de la siguiente manera: a favor de Otras Sociedades Financieras L227.2 millones, Otras Sociedades de Depósito L218.6 millones, Gobierno Central L132.4 millones y Otros Sectores Residentes L1.7 millones.

TASA DE INTERÉS PROMEDIO PONDERADO SUBASTA ESTRUCTURAL

PLAZO (DIAS)	SUBASTA DEL 23/09/2008	SUBASTA DEL 30/09/2008	DIFERENCIA 30/09/2008-23/09/2008
98	-	10.97	-
182	11.04	11.51	+0.47
364	11.75	11.83	+0.08

³ Vencimientos del 24 al 30 de septiembre de 2008.

⁴ Incluye vencimientos por colocaciones directas y en subasta.

Gráfico 16
Excedente de Encaje y Encaje Adicional en M/E del Sistema Bancario
Como Porcentaje de las Obligaciones Depositarias Promedio

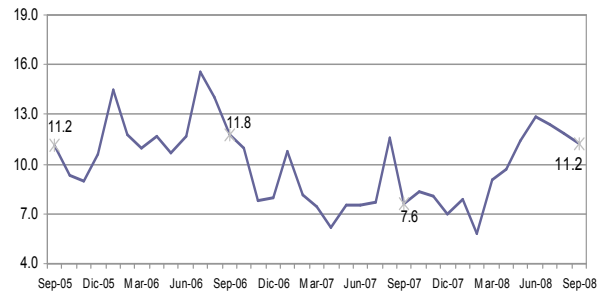


Gráfico 17
Tasas de Interés Promedio Ponderado en Subasta de Valores Gubernamentales

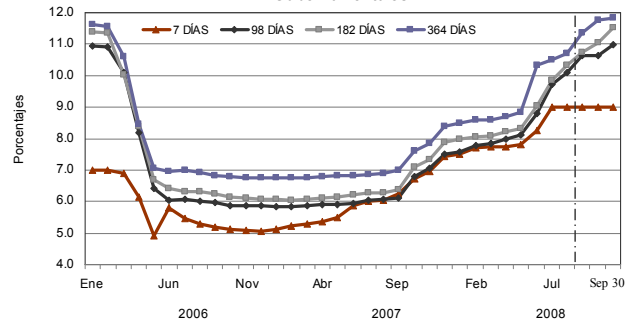
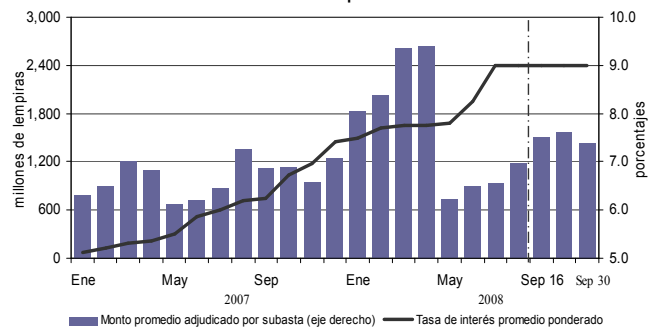
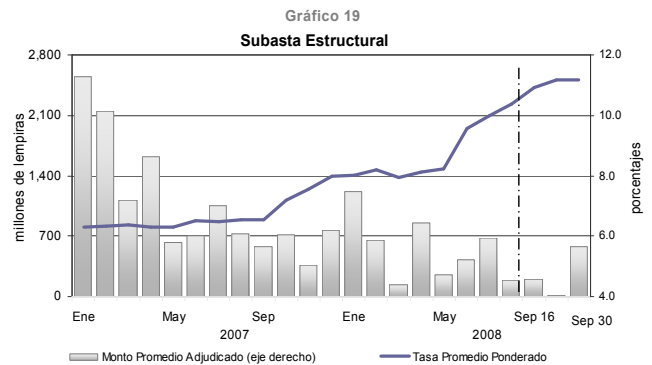


Gráfico 18
Subasta de Liquidez



Cabe mencionar que en esta fecha, se realizó una colocación directa de Letras en Moneda Nacional por un monto de L1,572.3 millones, a favor del Gobierno Central, a un plazo de 63 días y a una tasa de rendimiento de 10.75%.

Por otra parte, la subasta de Letras en Moneda Extranjera del 24 de septiembre de 2008, se declaró desierta debido a que se presentaron menos de dos (2) ofertas competitivas. Sin embargo, para la subasta que se realizará el 1 de octubre de 2008, se anuncia un monto de US\$50.0 millones.



IV. MERCADO CAMBIARIO

A. COMPRAS:

Al 25 de septiembre de 2008, la compra acumulada de divisas del BCH a los agentes cambiarios autorizados fue de US\$5,645.9 millones (US\$5,104.6 millones al sistema bancario y US\$541.3 millones a las casas de cambio), superando en US\$947.7 millones (20.2%) las compras acumuladas en similar período de 2007.

En la semana que finalizó el 25 de septiembre de 2008, el precio promedio de la compra de divisas se ubicó en L18.8952 por US\$1.00.

B. NEGOCIACIÓN PÚBLICA DE DIVISAS:

La venta de divisas mediante el Sistema de Adjudicación Pública de Divisas (SAPDI) del BCH, al 25 de septiembre de 2008 es de US\$6,147.2 millones, superior en 25.1% al adjudicado en similar período del año anterior (US\$4,915.3 millones). A la fecha indicada el precio de referencia en la subasta de divisas es de L18.8952 por US\$1.00, similar al registrado la semana anterior y al de finales del año 2007.

