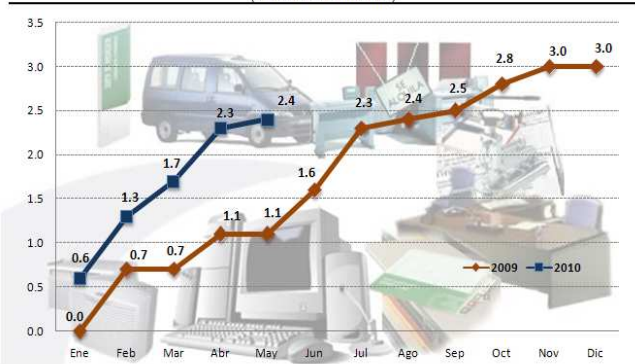


**"El Índice de Precios al Consumidor en mayo de 2010 registró una variación mensual de 0.2%, la más baja del año en curso"**

Durante mayo de 2010, la variación mensual del Índice de Precios al Consumidor (IPC) se situó en 0.2%, la más baja registrada en 2010, por lo que la variación interanual asciende a 4.4% y el promedio de los últimos doce meses a 3.6%. La inflación acumulada a mayo es de 2.4%, superior en 1.3 puntos porcentuales (pp) a la observada en el mismo mes de 2009 (1.1%).

**Índice de Precios al Consumidor Total**  
(Variaciones acumuladas)



Para el mes analizado, el índice del rubro de "Alimentos y Bebidas no Alcohólicas" presenta una disminución de 0.1% respecto al mes anterior, contribuyendo a la inflación mensual con -22.2%; dicho comportamiento es resultado primordialmente por la reducción de los precios de tomate, plátano, repollo, yuca, lechuga, uvas, pescado entero, harina de maíz,

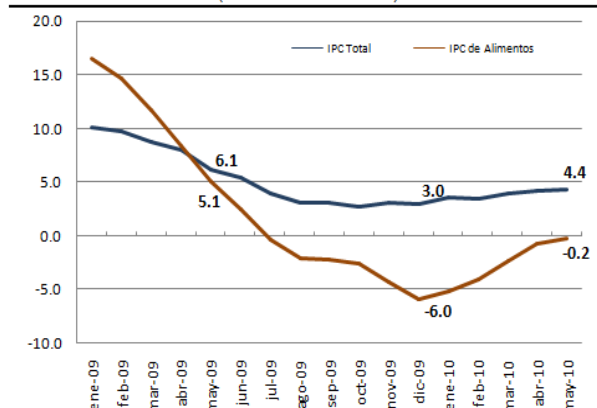
**Variación Porcentual de Alimentos Seleccionados que Disminuyeron su Precio (Mayo/Abril de 2010)**

ALIMENTOS Y BEBIDAS NO ALCOHÓLICAS	-0.10
Tomate pera	-16.71
Tomate manzano	-12.50
Yuca	-5.46
Uvas	-2.82
Repollo	-2.81
Pescado blanco entero	-2.09
Plátano maduro	-1.77
Lechuga	-1.67
Filete de pescado rojo	-0.87
Harina de maíz	-0.59
Quesillo	-0.57

quesillo y queso fresco. No obstante, se registraron aumentos en el precio de: frijoles rojos, arroz clasificado, leche entera en polvo y pasteurizada, papa blanca, patate, zanahoria y mantequilla crema, entre otros.

A pesar que en mayo, el índice de alimentos (excluyendo bebidas no alcohólicas) fue inferior en relación al mes anterior, puede observarse que las tasas interanuales muestran un comportamiento al alza en los precios en relación al 2009; en efecto en mayo de 2010 la variación interanual fue negativa (-0.2%).

**Índice de Precios al Consumidor Total y de Alimentos**  
(Variaciones Interanuales)



El rubro que más contribuyó a la inflación del mes fue "Alojamiento, Agua, Electricidad, Gas y Otros Combustibles", con una aportación de 44.4%, influenciada por el incremento en los precios del alquiler de vivienda, leña de roble, gas líquido kerosene y la tarifa por el suministro de agua potable.

CUADRO COMPARATIVO DE LOS ÍNDICES DE PRECIOS AL CONSUMIDOR POR RUBROS  
 INTERANUAL Y MENSUAL DURANTE MAYO DE 2010

Rubros	Índices			Variación Relativa		Contribución a la Inflación <sup>b/</sup>		Peso de la contribución (Porcentaje) <sup>b/</sup>	
	Mayo 2009	Abril 2010	Mayo 2010	Interanual	Mensual	Interanual	Mensual	Interanual	Mensual
Alimentos y Bebidas no Alcohólicas	199.8	200.1	199.9	0.05	-0.10	0.02	-0.04	0.5	-22.2
Bebidas Alcohólicas y Tabaco	229.2	235.2	240.1	4.76	2.08	0.02	0.01	0.5	5.6
Prendas de Vestir y Calzado	191.9	198.7	199.1	3.75	0.20	0.32	0.02	7.3	11.1
Alojamiento, Agua, Electricidad, Gas y Otros Combustibles	227.1	247.6	248.6	9.47	0.40	1.90	0.08	43.6	44.4
Muebles, Artículos para la Conservación del Hogar	215.5	226.5	226.8	5.24	0.13	0.37	0.01	8.5	5.6
Salud <sup>a/</sup>	237.2	243.7	244.0	2.87	0.12	0.11	0.01	2.5	5.6
Transporte	219.8	237.2	237.8	8.19	0.25	0.77	0.03	17.6	16.5
Comunicaciones	72.8	73.0	73.1	0.41	0.14	0.01	0.00	0.2	0.0
Recreación y Cultura	159.6	161.8	162.2	1.63	0.25	0.07	0.01	1.6	5.6
Educación <sup>a/</sup>	308.2	330.1	330.1	7.11	0.00	0.23	0.00	5.3	0.0
Hoteles, Cafeterías y Restaurantes	222.1	229.6	230.2	3.65	0.26	0.27	0.02	6.2	11.1
Cuidado Personal	191.5	200.4	201.5	5.22	0.55	0.27	0.03	6.2	16.7
<b>Índice General</b>	<b>208.9</b>	<b>217.6</b>	<b>218.0</b>	<b>4.36</b>	<b>0.18</b>	<b>4.36</b>	<b>0.18</b>	<b>100.0</b>	<b>100.0</b>

<sup>a/</sup> Únicamente comprende los servicios privados de salud y educación.

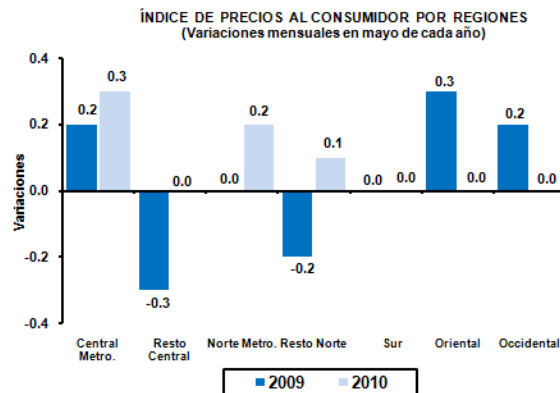
<sup>b/</sup> La suma de las contribuciones no es necesariamente igual al total, debido a las aproximaciones.

El rubro “Cuidado Personal” contribuyó a la inflación con 16.7%. El aumento en este grupo fue por el incremento en el precio por servicios fúnebres, corte de cabello, cremas para el cuerpo, desodorante y cepillos de pelo. Asimismo, el rubro de “Transporte” aportó 16.5%, debido en gran medida al alza en los precios del diesel, servicio de transporte interurbano (Tegucigalpa - San Pedro Sula) y de taxi colectivo, específicamente en la ciudad de Santa Rosa de Copán.

Los rubros “Hoteles, Cafeterías y Restaurantes” y “Prendas de Vestir y Calzado” aportaron en conjunto 22.2% a la inflación del mes, el primero, consecuencia de los incrementos en los precios del almuerzo, desayuno y gaseosas consumidas fuera del hogar y de pantalones tipo jean para hombre y niño en el segundo rubro.

En el análisis regional, puede observarse que el mayor nivel de inflación se observó en la región central metropolitana (Distrito Central) con 0.3%, seguida por la región norte metropolitana (San Pedro Sula) con 0.2% y resto norte (La Ceiba) con 0.1%; mientras las demás regiones: sur (Choluteca), oriental (Juticalpa y Danlí), resto central (Comayagua) y occidental (Santa Rosa de Copán) mostraron estabilidad en sus precios.

Variación Porcentual de Bienes y Servicios Seleccionados que Influyeron en Algunos Rubros del IPC Mayo / Abril de 2010	
<b>BEBIDAS ALCOHÓLICAS Y TABACO</b>	<b>2.08</b>
Cigarros	3.34
<b>ALOJAMIENTO, AGUA, ELECTRICIDAD, GAS Y OTROS COMBUSTIBLES</b>	<b>0.40</b>
Leña de roble	2.70
Gas líquido kerosene	1.87
Suministro de agua	0.57
Alquiler de vivienda	0.44
<b>TRANSPORTE</b>	<b>0.25</b>
Diesel	1.74
Bus interurbano	1.28
Bicicletas	0.44
Taxi colectivo	0.33
Cambio de aceite y engrase	0.10
<b>CUIDADO PERSONAL</b>	<b>0.55</b>
Servicios fúnebres	2.06
Coches para bebés	1.45
Cepillos para el cabello	1.29
Servicios de corte de pelo para dama	1.24
Servicios de corte de pelo para hombre	0.73



**CUADRO No. 1**  
**ÍNDICE DE PRECIOS AL CONSUMIDOR**  
 Diciembre 1999 = 100

MESES	2007	2008	2009	2010	VARIACIÓN PORCENTUAL					
					MENSUAL			INTERANUAL		
					2008	2009	2010	2008/07	2009/08	2010/09
ENERO	172.4	187.7	206.6	214.0	0.6	0.0	0.6	8.9	10.1	3.6
FEBRERO	173.9	189.7	208.2	215.5	1.1	0.8	0.7	9.1	9.8	3.5
MARZO	175.2	191.4	208.2	216.5	0.9	0.0	0.5	9.2	8.8	4.0
ABRIL	176.2	193.3	208.9	217.6	1.0	0.3	0.5	9.7	8.1	4.2
MAYO	176.9	196.8	208.9	218.0	1.8	0.0	0.2	11.2	6.1	4.4
JUNIO	177.6	199.2	210.0		1.2	0.5		12.2	5.4	
JULIO	178.8	203.4	211.5		2.1	0.7		13.8	4.0	
AGOSTO	180.1	205.3	211.7		0.9	0.1		14.0	3.1	
SEPTIEMBRE	180.8	205.6	211.9		0.1	0.1		13.7	3.1	
OCTUBRE	183.0	206.9	212.4		0.6	0.2		13.1	2.7	
NOVIEMBRE	186.2	206.5	212.9		-0.2	0.2		10.9	3.1	
DICIEMBRE	186.5	206.7	212.8		0.1	0.0		10.8	3.0	

CUADRO No. 2

VARIACIÓN MENSUAL DEL ÍNDICE DE PRECIOS AL CONSUMIDOR POR REGIONES Y RUBROS

(Variación Porcentual mensual mayo 2010 - abril 2010)

Rubros	REGIONES							ÍNDICE GENERAL
	CENTRAL METROP. <sup>1/</sup>	RESTO CENTRAL <sup>2/</sup>	NORTE METROP. <sup>3/</sup>	RESTO NORTE <sup>4/</sup>	SUR <sup>5/</sup>	ORIENTAL <sup>6/</sup>	OCCIDENTAL <sup>7/</sup>	
Variación IPC mayo 2009 / abril 2009	0.2	-0.3	0.0	-0.2	0.0	0.3	0.2	0.0
Alimentos y Bebidas no Alcohólicas	0.1	-0.7	-0.2	0.2	-0.2	-0.6	-0.4	-0.1
Bebidas Alcohólicas y Tabaco	1.9	3.1	2.0	2.4	0.7	1.7	3.1	2.1
Prendas de Vestir y Calzado	0.1	0.0	0.4	0.1	0.0	1.0	0.2	0.2
Alojamiento, Agua, Electricidad, Gas y Otros Combustibles	0.5	0.5	0.7	0.1	0.0	0.1	0.2	0.4
Muebles, Artículos para la Conservación del Hogar	0.2	0.0	0.1	0.1	0.0	0.0	0.1	0.1
Salud	0.0	0.0	0.2	0.4	0.2	0.0	0.0	0.1
Transporte	0.1	0.2	0.3	0.0	0.1	0.4	1.1	0.3
Comunicaciones	0.0	0.0	0.5	0.0	0.0	0.0	0.0	0.1
Recreación y Cultura	0.0	0.1	0.4	0.2	0.2	0.2	0.5	0.2
Educación	0.0	0.0	0.0	0.0	0.0	0.0	0.0	0.0
Hoteles, Cafeterías y Restaurantes	0.0	3.8	0.0	0.0	0.0	0.6	0.4	0.3
Cuidado Personal	1.2	0.1	0.2	0.1	0.2	0.3	0.0	0.5
Variación IPC mayo 2010 / abril 2010	0.3	0.0	0.2	0.1	0.0	0.0	0.0	0.2

Ciudades Representativas:

1/ Tegucigalpa y Comayagüela

2/ Comayagua

3/ San Pedro Sula

4/ La Ceiba

5/ Choluteca

6/ Juticalpa y Danlí

7/ Santa Rosa de Copán

CUADRO No. 3

VARIACIÓN INTERANUAL DEL ÍNDICE DE PRECIOS AL CONSUMIDOR POR REGIONES Y RUBROS

Rubros	REGIONES							ÍNDICE GENERAL
	CENTRAL METROP. <sup>1/</sup>	RESTO CENTRAL <sup>2/</sup>	NORTE METROP. <sup>3/</sup>	RESTO NORTE <sup>4/</sup>	SUR <sup>5/</sup>	ORIENTAL <sup>6/</sup>	OCCIDENTAL <sup>7/</sup>	
Variación IPC mayo 2009 / mayo 2008	7.1	4.6	5.7	5.9	6.5	5.6	5.5	6.1
Alimentos y Bebidas no Alcohólicas	-0.5	-2.1	1.0	0.9	0.0	-1.0	-0.7	0.1
Bebidas Alcohólicas y Tabaco	3.4	5.6	5.6	7.0	4.0	2.9	3.1	4.8
Prendas de Vestir y Calzado	3.7	3.3	3.4	4.6	3.6	3.4	3.5	3.8
Alojamiento, Agua, Electricidad, Gas y Otros Combustibles	10.0	5.6	10.5	10.0	5.7	6.5	10.7	9.5
Muebles, Artículos para la Conservación del Hogar	5.1	6.1	5.0	5.7	5.0	5.5	5.5	5.2
Salud	2.2	1.8	4.9	2.4	1.1	2.9	0.6	2.9
Transporte	7.9	12.9	6.5	7.8	6.4	12.4	14.4	8.2
Comunicaciones	0.0	0.5	0.5	0.3	1.0	0.3	0.3	0.4
Recreación y Cultura	1.1	1.4	2.7	-0.7	3.0	2.5	5.7	1.6
Educación	2.9	9.9	7.0	10.5	13.8	8.8	19.5	7.1
Hoteles, Cafeterías y Restaurantes	2.2	6.6	5.3	1.4	12.6	2.0	0.9	3.6
Cuidado Personal	6.4	4.0	3.9	4.6	8.3	3.8	3.9	5.2
Variación IPC mayo 2010 / mayo 2009	4.4	2.7	5.1	4.0	4.0	2.8	4.3	4.4

Ciudades Representativas:

1/ Tegucigalpa y Comayagüela

2/ Comayagua

3/ San Pedro Sula

4/ La Ceiba

5/ Choluteca

6/ Juticalpa y Danlí

7/ Santa Rosa de Copán

**CUADRO No. 4**  
**ÍNDICE DE PRECIOS AL CONSUMIDOR POR RUBROS**  
**Promedio de doce meses <sup>\*/</sup>**

RUBROS	2008	2009	2010	Variación Porcentual	
				2009/2008	2010/2009
Alimentos y Bebidas no Alcohólicas	174.3	201.5	198.3	15.6	-1.6
Bebidas Alcohólicas y Tabaco	203.3	222.6	232.8	9.5	4.6
Prendas de Vestir y Calzado	176.2	186.4	196.3	5.8	5.3
Alojamiento, Agua, Electricidad, Gas y Otros Combustibles	205.5	223.4	240.6	8.7	7.7
Muebles, Artículos para la Conservación del Hogar	181.1	204.9	222.5	13.1	8.6
Salud	213.4	226.2	241.5	6.0	6.8
Transporte	209.3	227.3	230.6	8.6	1.5
Comunicaciones	75.4	73.5	72.9	-2.5	-0.8
Recreación y Cultura	150.0	156.9	161.1	4.6	2.7
Educación	275.1	294.1	315.5	6.9	7.3
Hoteles, Cafeterías y Restaurantes	187.2	211.3	226.3	12.9	7.1
Cuidado Personal	165.0	184.3	197.4	11.7	7.1
<b>Índice General</b>	<b>186.0</b>	<b>206.2</b>	<b>213.7</b>	<b>10.9</b>	<b>3.6</b>

\*/ Iniciando en junio del año anterior y finalizando en mayo del presente año.

**CUADRO No. 5**  
**ÍNDICE DE PRECIOS DE ALIMENTOS <sup>1/</sup>**  
**Diciembre 1999 = 100**

MESES	2007	2008	2009	2010	VARIACIÓN PORCENTUAL					
					MENSUAL			INTERANUAL		
					2008	2009	2010	2008/07	2009/08	2010/09
ENERO	159.1	181.2	211.1	200.2	0.4	-0.7	0.2	13.9	16.5	-5.2
FEBRERO	160.7	183.1	210.0	201.4	1.0	-0.5	0.6	13.9	14.7	-4.1
MARZO	161.9	186.2	208.0	203.2	1.7	-1.0	0.9	15.0	11.7	-2.3
ABRIL	162.9	190.0	206.0	204.4	2.0	-1.0	0.6	16.6	8.4	-0.8
MAYO	162.2	194.7	204.6	204.1	2.5	-0.7	-0.1	20.0	5.1	-0.2
JUNIO	163.1	199.4	204.4		2.4	-0.1		22.3	2.5	
JULIO	165.7	206.0	205.1		3.3	0.3		24.3	-0.4	
AGOSTO	167.6	207.8	203.5		0.9	-0.8		24.0	-2.1	
SEPTIEMBRE	168.4	206.7	202.0		-0.5	-0.7		22.7	-2.3	
OCTUBRE	172.7	207.1	201.6		0.2	-0.2		19.9	-2.7	
NOVIEMBRE	180.6	210.2	201.0		1.5	-0.3		16.4	-4.4	
DICIEMBRE	180.5	212.5	199.8		1.1	-0.6		17.7	-6.0	

1/ Excluye bebidas no alcohólicas.

CUADRO No.6

PRECIO PROMEDIO A NIVEL NACIONAL DE PRINCIPALES PRODUCTOS ALIMENTICIOS  
Y OTROS PRODUCTOS DURANTE ABRIL Y MAYO DE 2010  
(En lempiras)

PRODUCTOS	Unidad de medida	Abril 2010	Mayo 2010	Variación Porcentual
				Mayo 2010 / Abril 2010
<b><u>CEREALES, LEGUMBRES Y DERIVADOS</u></b>				
1. Arroz clasificado	libra	12.60	12.69	0.7
2. Tortilla de maíz	c/u	1.07	1.07	0.0
3. Frijoles rojos, secos	libra	9.89	10.21	3.2
<b><u>CARNES</u></b>				
1. Bistec de res fresco o refrigerado	libra	39.84	39.80	-0.1
2. Hígado de res fresco o refrigerado	"	24.45	24.52	0.3
3. Costilla de cerdo fresca o refrigerada	"	36.64	36.69	0.1
4. Carne de pollo fresca o refrigerada	"	21.55	21.53	-0.1
<b><u>LACTEOS Y HUEVOS</u></b>				
1. Leche pasteurizada	litro	16.10	16.18	0.5
2. Leche entera en polvo	500 grs.	83.56	85.46	2.3
3. Huevos	docena	27.43	27.46	0.1
<b><u>GRASAS</u></b>				
1. Manteca vegetal	libra	14.69	14.72	0.2
2. Mantequilla crema	"	29.41	29.57	0.5
<b><u>FRUTAS</u></b>				
1. Plátano maduro	c/u	3.94	3.87	-1.8
<b><u>OTROS PRODUCTOS ALIMENTICIOS</u></b>				
<b><u>CONSUMIDOS DENTRO DEL HOGAR</u></b>				
1. Azúcar de caña	libra	6.47	6.49	0.3
2. Café en polvo	"	40.00	39.88	-0.3
3. Refrescos embotellados	12 onzas	7.98	7.98	0.0
4. Jugos de frutas envasados	355 ml	8.18	8.18	0.0
<b><u>PRODUCTOS ALIMENTICIOS</u></b>				
<b><u>CONSUMIDOS FUERA DEL HOGAR</u></b>				
1. Almuerzo	c/u	85.17	85.38	0.2
2. Pollo frito	1/4 porción	49.54	49.55	0.0
3. Desayuno	c/u	64.24	64.73	0.8
<b><u>OTROS PRODUCTOS</u></b>				
1. Jabón sólido en barra o marqueta	368 gr. aprox.	16.09	16.09	0.0
2. Gasolina super	galón	72.70	72.68	0.0
3. Cambio de aceite y engrase	c/vez	613.39	613.98	0.1