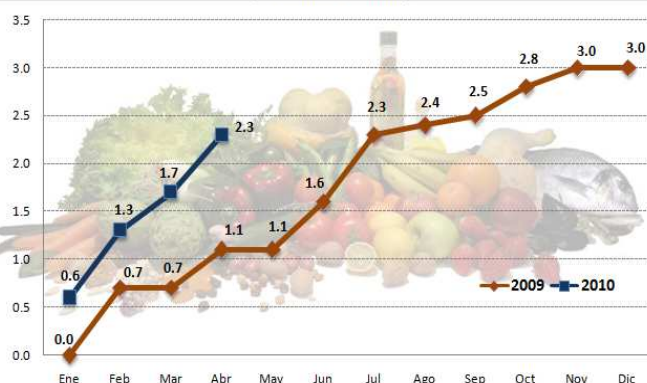


"El Índice de Precios al Consumidor en abril de 2010 registró una variación mensual de 0.5%, similar a la mostrada el mes anterior"

La variación mensual del Índice de Precios al Consumidor (IPC) en abril de 2010 fue de 0.5%, acumulando a este período una tasa de 2.3%, superior en 1.2 puntos porcentuales (pp) a la registrada en el mismo período del año anterior (1.1%). Por su parte, la variación interanual fue de 4.2% y el promedio de los últimos doce meses se situó en 3.8%.

Índice de Precios al Consumidor Total
(Variaciones acumuladas)



Durante este mes, ocho de los doce rubros que integran el IPC registraron alzas; los que más contribuyeron a la inflación fueron: "Alimentos y Bebidas no Alcohólicas", "Alojamiento, Agua, Electricidad, Gas, y Otros Combustibles" y "Transporte", los cuales representaron en conjunto el 76.5% de la variación mensual del IPC.

En efecto, el índice del rubro de "Alimentos y Bebidas no Alcohólicas" mostró un incremento mensual de 0.55% (contribución de 35.3% a la inflación mensual), consecuencia del aumento en los precios de: repollo, tomate manzano, chile dulce, zanahoria, frijoles rojos, café molido, aceite vegetal, leche entera en polvo, semitas, maíz desgranado, bistec de res, pescado blanco entero, queso blanco seco, mantequilla crema y algunas frutas tropicales, entre otros. El aumento de los precios de estos productos superó las disminuciones observadas en la carne de pollo, manteca vegetal, harina de maíz, huevos de gallina, tomate pera, cebolla, papa, yuca, plátano maduro, camarón fresco, entre otros.

El rubro de "Alojamiento, Agua, Electricidad, Gas y Otros Combustibles" presentó un aumento de 0.57%, incidiendo en la inflación mensual con 21.6%, producto del alza en los precios de alquiler de viviendas, gas líquido kerosene, leña de roble y suministro de agua potable, particularmente en la ciudad de San Pedro Sula.

ÍNDICE DE PRECIOS AL CONSUMIDOR

	dic-09	ene-10	feb-10	mar-10	abr-10
Índice	212.8	214.0	215.5	216.5	217.6
Variación mensual	0.0	0.6	0.7	0.5	0.5
Variación interanual	3.0	3.6	3.5	4.0	4.2
Variación Promedio 12 meses	6.1	5.0	4.5	4.1	3.8

CUADRO COMPARATIVO DE LOS ÍNDICES DE PRECIOS AL CONSUMIDOR POR RUBROS INTERANUAL Y MENSUAL DURANTE ABRIL DE 2010

Rubros	Índices			Variación Relativa		Contribución a la Inflación ^{bl}		Peso de la contribución (Porcentaje) ^{bl}	
	Abril 2009	Marzo 2010	Abril 2010	Interanual	Mensual	Interanual	Mensual	Interanual	Mensual
Alimentos y Bebidas no Alcohólicas	201.0	199.0	200.1	-0.45	0.55	-0.14	0.18	-3.4	35.3
Bebidas Alcohólicas y Tabaco	228.8	234.7	235.2	2.80	0.21	0.01	0.00	0.2	0.0
Prendas de Vestir y Calzado	191.1	198.1	198.7	3.98	0.30	0.33	0.03	7.9	5.9
Alojamiento, Agua, Electricidad, Gas y Otros Combustibles	226.7	246.2	247.6	9.22	0.57	1.83	0.11	44.0	21.6
Muebles, Artículos para la Conservación del Hogar	214.4	225.7	226.5	5.64	0.35	0.39	0.02	9.4	3.9
Salud ^{al}	236.8	243.4	243.7	2.91	0.12	0.11	0.00	2.6	0.0
Transporte	218.2	234.6	237.2	8.71	1.11	0.81	0.10	19.5	19.6
Comunicaciones	72.8	73.0	73.0	0.27	0.00	0.01	0.00	0.2	0.0
Recreación y Cultura	159.5	161.6	161.8	1.44	0.12	0.06	0.01	1.4	2.0
Educación ^{al}	308.2	330.1	330.1	7.11	0.00	0.22	0.00	5.3	0.0
Hoteles, Cafeterías y Restaurantes	221.7	228.8	229.6	3.56	0.35	0.26	0.03	6.3	5.9
Cuidado Personal	190.6	199.5	200.4	5.14	0.45	0.27	0.03	6.6	5.8
Índice General	208.9	216.5	217.6	4.16	0.51	4.16	0.51	100.0	100.0

^{al} Únicamente comprende los servicios privados de salud y educación.

^{bl} La suma de las contribuciones no es necesariamente igual al total, debido a las aproximaciones.

Por su parte, el rubro de “Transporte” reportó una contribución de 19.6% a la inflación de abril, derivada de los incrementos en los precios promedio de la gasolina súper, regular y diesel; asimismo, registraron aumentos de precios los servicios de estacionamiento privado, cambio de aceite y llantas para autos.

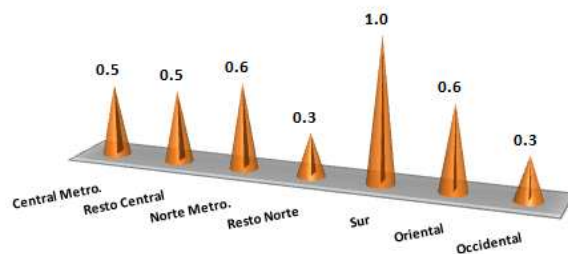
La contribución del rubro “Prendas de Vestir y Calzado” a la inflación fue de 5.9%, efecto del alza en los precios de: pantalones tipo jeans para hombre y mujer, traje de tela para mujer, camisas y sandalias de hule para hombre. En el caso de los rubros “Hoteles, Cafeterías y Restaurantes” y “Cuidado Personal”, éstos incidieron en la inflación en 5.9% y 5.8% respectivamente, debido a los aumentos observados en los precios de: crema para el cuerpo, corte de pelo para hombre y mujer, comida fuera del hogar, entre otros. El resto de rubros aportaron una contribución global a la inflación del mes equivalente a 5.9%, siendo estos los rubros de “Muebles, Artículos para la Conservación del Hogar” con 3.9% y “Recreación y Cultura” con 2.0%.

A nivel geográfico, el mayor nivel inflacionario se registró en la región sur (Choluteca) con 1.0%, seguido por las regiones norte metropolitana (San Pedro Sula) y oriental (Juticalpa y Danlí) con 0.6%, cada una; por su parte, la región central metropolitana (Distrito Central), y resto central (Comayagua), mostraron una variación de 0.5% cada una. Las regiones que mostraron menos inflación fueron la occidental (Santa Rosa de Copán) y resto norte (La Ceiba) con apenas 0.3% cada una.

Variación Porcentual de Bienes y Servicios Seleccionados que Influyeron en Algunos Rubros del IPC Abril / Marzo de 2010

ALIMENTOS Y BEBIDAS NO ALCOHÓLICAS		0.55
Repollo		23.91
Frijoles rojos		1.66
Queso blanco seco		2.44
Maíz desgranado		2.05
Semitas		0.68
Mantequilla crema		0.67
Pescado blanco entero		3.20
Biftec de res		0.28
Banano maduro		2.15
Café molido no descafeinado		0.67
Leche entera en polvo		0.27
Aceite vegetal refinado		1.31
Naranja dulce		2.83
Tomate manzano		1.32
Zanahoria		1.58
Limón		8.21
ALOJAMIENTO, AGUA, ELECTRICIDAD, GAS Y OTROS COMBUSTIBLES		0.57
Gas líquido kerosene		5.17
Leña de roble		1.70
Alquiler de vivienda		0.61
Suministro de agua		0.56
TRANSPORTE		1.11
Gasolina súper		4.00
Diesel		3.79
Gasolina regular		3.40
Transporte internacional de pasajeros en avión		2.33
Pago de estacionamiento		1.41
Baterías de automóviles		0.68
Aceite para motor de vehículos		0.55
Llantas para autos		0.34
Cambio de aceite y engrase		0.23

Inflación por Regiones
(Variación mensual abril / marzo 2010)



CUADRO No. 1
ÍNDICE DE PRECIOS AL CONSUMIDOR
 Diciembre 1999 = 100

MESES	2007	2008	2009	2010	VARIACIÓN PORCENTUAL					
					MENSUAL			INTERANUAL		
					2008	2009	2010	2008/07	2009/08	2010/09
ENERO	172.4	187.7	206.6	214.0	0.6	0.0	0.6	8.9	10.1	3.6
FEBRERO	173.9	189.7	208.2	215.5	1.1	0.8	0.7	9.1	9.8	3.5
MARZO	175.2	191.4	208.2	216.5	0.9	0.0	0.5	9.2	8.8	4.0
ABRIL	176.2	193.3	208.9	217.6	1.0	0.3	0.5	9.7	8.1	4.2
MAYO	176.9	196.8	208.9		1.8	0.0		11.2	6.1	
JUNIO	177.6	199.2	210.0		1.2	0.5		12.2	5.4	
JULIO	178.8	203.4	211.5		2.1	0.7		13.8	4.0	
AGOSTO	180.1	205.3	211.7		0.9	0.1		14.0	3.1	
SEPTIEMBRE	180.8	205.6	211.9		0.1	0.1		13.7	3.1	
OCTUBRE	183.0	206.9	212.4		0.6	0.2		13.1	2.7	
NOVIEMBRE	186.2	206.5	212.9		-0.2	0.2		10.9	3.1	
DICIEMBRE	186.5	206.7	212.8		0.1	0.0		10.8	3.0	

CUADRO No. 2

VARIACIÓN MENSUAL DEL ÍNDICE DE PRECIOS AL CONSUMIDOR POR REGIONES Y RUBROS

(Variación Porcentual mensual abril 2010 - marzo 2010)

Rubros	REGIONES							ÍNDICE GENERAL
	CENTRAL METROP. ^{1/}	RESTO CENTRAL ^{2/}	NORTE METROP. ^{3/}	RESTO NORTE ^{4/}	SUR ^{5/}	ORIENTAL ^{6/}	OCCIDENTAL ^{7/}	
Variación IPC abril 2009 / marzo 2009	0.5	0.5	0.5	-0.2	0.1	-0.1	0.1	0.3
Alimentos y Bebidas no Alcohólicas	0.4	0.3	0.6	0.4	1.6	0.9	0.1	0.6
Bebidas Alcohólicas y Tabaco	0.1	1.3	0.2	0.0	0.0	0.0	0.0	0.2
Prendas de Vestir y Calzado	0.2	0.7	0.5	0.3	0.1	0.0	0.2	0.3
Alojamiento, Agua, Electricidad, Gas y Otros Combustibles	0.7	0.6	0.8	0.2	0.3	0.2	0.4	0.6
Muebles, Artículos para la Conservación del Hogar	0.2	0.1	0.4	0.9	0.5	0.2	0.1	0.4
Salud	0.1	0.0	0.1	0.2	0.0	0.1	0.0	0.1
Transporte	1.0	1.8	0.9	1.1	0.9	1.7	1.7	1.1
Comunicaciones	0.0	0.0	0.0	0.0	0.0	0.0	0.0	0.0
Recreación y Cultura	0.2	0.0	0.1	0.1	0.1	1.1	0.6	0.1
Educación	0.0	0.0	0.0	0.0	0.0	0.0	0.0	0.0
Hoteles, Cafeterías y Restaurantes	0.3	0.0	0.4	0.0	1.7	0.0	0.0	0.3
Cuidado Personal	0.5	0.7	0.0	0.4	1.8	0.1	0.1	0.5
Variación IPC abril 2010 / marzo 2010	0.5	0.5	0.6	0.3	1.0	0.6	0.3	0.5

Ciudades Representativas:

1/ Tegucigalpa y Comayagüela

2/ Comayagua

3/ San Pedro Sula

4/ La Ceiba

5/ Choluteca

6/ Juticalpa y Danlí

7/ Santa Rosa de Copán

CUADRO No. 3

VARIACIÓN INTERANUAL DEL ÍNDICE DE PRECIOS AL CONSUMIDOR POR REGIONES Y RUBROS

Rubros	REGIONES							ÍNDICE GENERAL
	CENTRAL METROP. ^{1/}	RESTO CENTRAL ^{2/}	NORTE METROP. ^{3/}	RESTO NORTE ^{4/}	SUR ^{5/}	ORIENTAL ^{6/}	OCCIDENTAL ^{7/}	
Variación IPC abril 2009 / abril 2008	8.7	7.3	7.4	8.2	8.5	7.6	7.0	8.1
Alimentos y Bebidas no Alcohólicas	-1.0	-2.6	0.6	0.0	-0.1	-0.7	-1.0	-0.4
Bebidas Alcohólicas y Tabaco	1.6	2.5	4.1	4.5	3.2	1.2	0.0	2.8
Prendas de Vestir y Calzado	4.0	3.4	3.6	4.9	4.0	4.2	3.5	4.0
Alojamiento, Agua, Electricidad, Gas y Otros Combustibles	10.0	4.9	9.6	9.7	5.7	6.8	12.0	9.2
Muebles, Artículos para la Conservación del Hogar	5.7	6.3	5.1	5.7	5.2	6.1	6.7	5.6
Salud	2.3	2.1	4.7	2.9	0.9	3.0	0.6	2.9
Transporte	8.5	14.1	6.7	8.7	7.1	13.4	14.6	8.7
Comunicaciones	0.0	0.5	0.0	0.3	1.0	0.3	0.3	0.3
Recreación y Cultura	1.1	1.3	2.5	-0.7	3.1	2.3	5.3	1.4
Educación	2.9	9.9	7.0	10.5	13.8	8.8	19.5	7.1
Hoteles, Cafeterías y Restaurantes	2.2	4.1	5.4	1.5	12.9	1.4	0.6	3.6
Cuidado Personal	5.5	4.0	4.3	5.4	8.3	5.9	3.9	5.1
Variación IPC abril 2010 / abril 2009	4.3	2.4	5.0	3.8	4.0	3.2	4.5	4.2

Ciudades Representativas:

1/ Tegucigalpa y Comayagüela

2/ Comayagua

3/ San Pedro Sula

4/ La Ceiba

5/ Choluteca

6/ Juticalpa y Danlí

7/ Santa Rosa de Copán

CUADRO No. 4
ÍNDICE DE PRECIOS AL CONSUMIDOR POR RUBROS
Promedio de doce meses ^{*/}

RUBROS	2008	2009	2010	Variación Porcentual	
				2009/2008	2010/2009
Alimentos y Bebidas no Alcohólicas	171.9	200.6	198.3	16.7	-1.1
Bebidas Alcohólicas y Tabaco	202.3	221.2	231.9	9.3	4.8
Prendas de Vestir y Calzado	175.4	185.5	195.7	5.8	5.5
Alojamiento, Agua, Electricidad, Gas y Otros Combustibles	203.9	222.5	238.8	9.1	7.3
Muebles, Artículos para la Conservación del Hogar	179.5	202.8	221.5	13.0	9.2
Salud	212.3	224.7	240.9	5.8	7.2
Transporte	207.7	227.5	229.1	9.5	0.7
Comunicaciones	76.0	73.6	72.9	-3.2	-1.0
Recreación y Cultura	149.5	156.4	160.9	4.6	2.9
Educación	273.6	292.3	313.7	6.8	7.3
Hoteles, Cafeterías y Restaurantes	185.5	209.3	225.6	12.8	7.8
Cuidado Personal	163.9	182.6	196.5	11.4	7.6
Índice General	184.3	205.2	213.0	11.3	3.8

^{*/} Iniciando en mayo del año anterior y finalizando en abril del siguiente año.

CUADRO No. 5
ÍNDICE DE PRECIOS DE ALIMENTOS ^{1/}
Diciembre 1999 = 100

MESES	2007	2008	2009	2010	VARIACIÓN PORCENTUAL					
					MENSUAL			INTERANUAL		
					2008	2009	2010	2008/07	2009/08	2010/09
ENERO	159.1	181.2	211.1	200.2	0.4	-0.7	0.2	13.9	16.5	-5.2
FEBRERO	160.7	183.1	210.0	201.4	1.0	-0.5	0.6	13.9	14.7	-4.1
MARZO	161.9	186.2	208.0	203.2	1.7	-1.0	0.9	15.0	11.7	-2.3
ABRIL	162.9	190.0	206.0	204.4	2.0	-1.0	0.6	16.6	8.4	-0.8
MAYO	162.2	194.7	204.6		2.5	-0.7		20.0	5.1	
JUNIO	163.1	199.4	204.4		2.4	-0.1		22.3	2.5	
JULIO	165.7	206.0	205.1		3.3	0.3		24.3	-0.4	
AGOSTO	167.6	207.8	203.5		0.9	-0.8		24.0	-2.1	
SEPTIEMBRE	168.4	206.7	202.0		-0.5	-0.7		22.7	-2.3	
OCTUBRE	172.7	207.1	201.6		0.2	-0.2		19.9	-2.7	
NOVIEMBRE	180.6	210.2	201.0		1.5	-0.3		16.4	-4.4	
DICIEMBRE	180.5	212.5	199.8		1.1	-0.6		17.7	-6.0	

1/ Excluye bebidas no alcohólicas.

CUADRO No.6

PRECIO PROMEDIO A NIVEL NACIONAL DE PRINCIPALES PRODUCTOS ALIMENTICIOS
Y OTROS PRODUCTOS DURANTE MARZO Y ABRIL DE 2010
(En lempiras)

PRODUCTOS	Unidad de medida	Marzo 2010	Abril 2010	Variación Porcentual
				Abril 2010 / Marzo 2010
<u>CEREALES, LEGUMBRES Y DERIVADOS</u>				
1. Arroz clasificado	libra	12.59	12.60	0.1
2. Tortilla de maíz	c/u	1.07	1.07	0.0
3. Frijoles rojos, secos	libra	9.73	9.89	1.6
<u>CARNES</u>				
1. Bistec de res fresco o refrigerado	libra	39.73	39.84	0.3
2. Hígado de res fresco o refrigerado	"	24.39	24.45	0.2
3. Costilla de cerdo fresca o refrigerada	"	36.61	36.64	0.1
4. Carne de pollo fresca o refrigerada	"	21.64	21.55	-0.4
<u>LACTEOS Y HUEVOS</u>				
1. Leche pasteurizada	litro	16.09	16.10	0.1
2. Leche entera en polvo	500 grs.	83.34	83.56	0.3
3. Huevos	docena	27.67	27.43	-0.9
<u>GRASAS</u>				
1. Manteca vegetal	libra	14.86	14.69	-1.1
2. Mantequilla crema	"	29.22	29.41	0.7
<u>FRUTAS</u>				
1. Plátano maduro	c/u	3.97	3.94	-0.8
<u>OTROS PRODUCTOS ALIMENTICIOS</u>				
<u>CONSUMIDOS DENTRO DEL HOGAR</u>				
1. Azúcar de caña	libra	6.49	6.47	-0.3
2. Café en polvo	"	39.74	40.00	0.7
3. Refrescos embotellados	12 onzas	7.98	7.98	0.0
4. Jugos de frutas envasados	355 ml	8.18	8.18	0.0
<u>PRODUCTOS ALIMENTICIOS</u>				
<u>CONSUMIDOS FUERA DEL HOGAR</u>				
1. Almuerzo	c/u	85.17	85.17	0.0
2. Pollo frito	1/4 porción	49.54	49.54	0.0
3. Desayuno	c/u	64.24	64.24	0.0
<u>OTROS PRODUCTOS</u>				
1. Jabón sólido en barra o marqueta	368 gr. aprox.	16.08	16.09	0.1
2. Gasolina super	galón	69.90	72.70	4.0
3. Cambio de aceite y engrase	c/vez	611.97	613.39	0.2