

Durante el primer mes del 2012, la tasa de variación mensual del Índice de Precios al Consumidor se situó en 0.2%, igual a la observada en diciembre de 2011.

Resumen	
IPC	239.8
Variación Mensual	0.2%
Variación Interanual	5.4%
Variación Promedio 12 Meses	6.7%

La tasa de variación mensual durante enero de 2012 fue de 0.2%, significando una desaceleración en la inflación respecto al mismo mes del año anterior, que fue de 0.4%. Por su parte, la inflación interanual mostró una tasa del orden de 5.4%, la que ha venido desacelerándose a partir de agosto del 2011, con pausa en diciembre del mismo año. Finalmente, la promedia de 12 meses mostró una tasa equivalente a 6.7%.

Del total de bienes y servicios incluidos en el cálculo del IPC, el 70.9% aumentó de precio, el 19.9% permaneció igual y el restante 9.2% disminuyó. Los principales bienes y servicios que incrementaron su precio fueron el café molido, productos lácteos, patate, yuca, vestido para mujer, cigarrillos, antibióticos y examen de hemograma completo. Realizando el análisis por rubro, los que tuvieron una mayor contribución a la inflación del mes fueron el sector **Transporte** con 28.57%, **Prendas de Vestir y Calzado** con 19.05% y **Cuidado Personal** con 14.30%.

Precio Promedio Nacional Ponderado de los Combustibles

(En Lempiaras por Galón)

Tipo de Combustible	2011		2012	Variación Relativa Mensual	
	Noviembre	Diciembre	Enero	Diciembre	Enero
Gasolina Súper	87.29	85.28	87.14	-2.30	2.18
Gasolina Regular	82.46	79.95	81.49	-3.04	1.93
Diesel	79.86	79.56	78.43	-0.38	-1.42

Nota: Elaboración propia con datos de la Comisión Administradora del Petróleo.

Transporte

Para el mes en análisis, este rubro observó una variación igual al 0.76%, incidiendo en la inflación total con 0.06 puntos porcentuales (pp). Las gasolinas súper y regular registraron incrementos, producto del aumento en los precios internacionales del petróleo, alza influenciada por la ocurrencia de problemas políticos en el Medio Oriente. Asimismo, los vehículos, llantas para autos y alquiler de estacionamiento también reflejaron aumentos en sus respectivos precios. Contrario a lo anterior, el diesel mostró una rebaja en el precio promedio mensual.

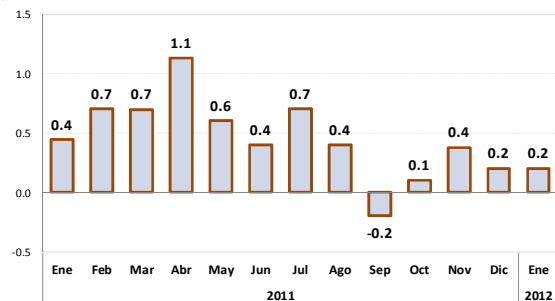
Prendas de Vestir y Calzado

El rubro de "Prendas de Vestir y Calzado" registró una variación de 0.66%, incidiendo en 0.04 pp sobre la inflación del mes. De los 54 productos que integran este rubro, aproximadamente el 85.19% observó un incremento de precio, entre los que se destacan según su contribución: vestido para mujer, pantalón tipo jean para mujer, hombre y niño, sandalias de hule para hombre, zapatos tipo tenis para hombre y niña, zapatillas de cuero para niño y camisas para hombre, entre otros.

Cuidado Personal

Este rubro contribuyó a la variación mensual de la inflación en 0.03 pp, observando una variación de 0.37% en los bienes y servicios que lo componen. El aumento en los precios del corte de pelo para hombre, papel higiénico, perfumes, billeteras y jabón de baño ocasionaron que esta categoría fuera la tercera en importancia dentro de las contribuciones a la inflación del mes.

Índice de Precios al Consumidor
(Variación porcentual mensual)



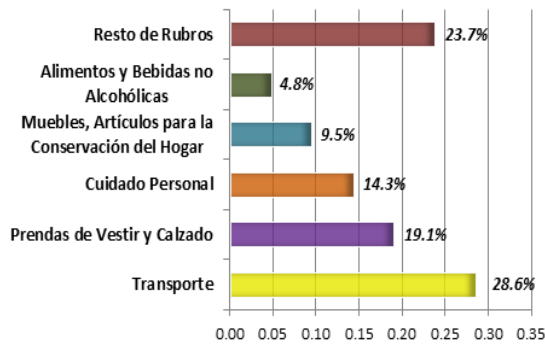
ÍNDICE DE PRECIOS AL CONSUMIDOR POR RUBROS, INTERANUALES Y MENSUALES EN ENERO 2012

Rubros	Índices			Variación Relativa		Contribución a la inflación ^{b/}		Peso de la Contribución (Porcentaje) ^{b/}	
	Enero 2011	Diciembre 2011	Enero 2012	Interanual	Mensual	Interanual	Mensual	Interanual	Mensual
Alimentos y Bebidas no Alcohólicas	211.4	218.4	218.5	3.36	0.05	1.09	0.01	20.34	4.76
Bebidas Alcohólicas y Tabaco	244.5	253.5	260.8	6.67	2.88	0.02	0.01	0.37	4.76
Prendas de Vestir y Calzado	204.0	212.0	213.4	4.61	0.66	0.38	0.04	7.09	19.05
Alojamiento, Agua, Electricidad, Gas y Otros Comb.	265.2	280.6	280.8	5.88	0.07	1.15	0.01	21.46	4.76
Muebles, Artículos para la Conservación del Hogar	232.4	245.1	246.2	5.94	0.45	0.40	0.02	7.46	9.52
Salud ^{a/}	253.0	261.0	262.3	3.68	0.50	0.14	0.01	2.61	4.76
Transporte	246.5	274.9	277.0	12.37	0.76	1.14	0.06	21.27	28.57
Comunicaciones	63.8	64.4	64.5	1.10	0.16	0.02	0.00	0.37	0.00
Recreación y Cultura	165.8	169.8	170.4	2.77	0.35	0.11	0.01	2.05	4.76
Educación ^{a/}	330.1	355.2	355.2	7.60	0.00	0.24	0.00	4.48	0.00
Hoteles, Cafeterías y Restaurantes	237.3	252.5	252.9	6.57	0.16	0.48	0.01	8.96	4.76
Cuidado Personal	206.9	213.8	214.6	3.72	0.37	0.19	0.03	3.54	14.30
Índice General	227.6	239.3	239.8	5.36	0.21	5.36	0.21	100.00	100.00

^{a/} Únicamente comprende los servicios privados de salud y educación.

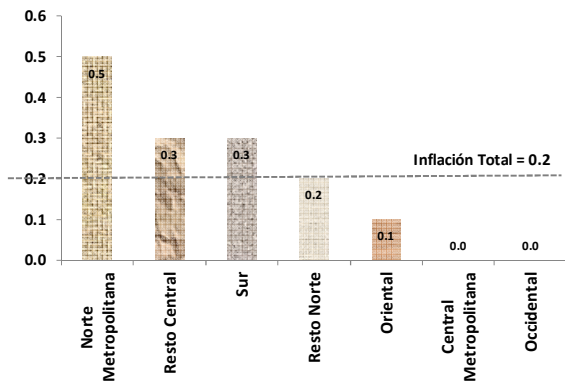
^{b/} La suma de las contribuciones no es igual al total, debido a las aproximaciones.

Peso de la Contribución Mensual por Rubro, Enero 2012



Inflación por Regiones

(Variación porcentual mensual de enero 2012)



Muebles, Artículos para la Conservación del Hogar

El aporte de este rubro a la inflación fue 0.02 pp, con una variación mensual de 0.45%, como resultado del aumento en los precios del servicio de trabajadora doméstica, refrigeradoras eléctricas, juego de comedor de madera y cama matrimonial, entre otros.

Alimentos y Bebidas no Alcohólicas

Este rubro reflejó un comportamiento que contrasta con el que usualmente ha tenido en la inflación, registrando una variación mensual de 0.05%, misma que incidió en la inflación del mes en apenas 0.01 pp. La disminución de los precios de los frijoles, maíz, tomates, lechuga, zanahoria, chile dulce, aguacate, manteca vegetal, azúcar, uvas y sandía, entre otros, determinó en parte el comportamiento de este rubro.

Por su parte, el café molido, carne de pollo, costilla de cerdo, bistec de res, queso blanco fresco y seco, mantequilla crema, repollo, patate, yuca, plátano maduro y limón, entre otros, registraron incrementos en sus precios.

Otros Rubros

El resto de los rubros contribuyó en total en 0.05 pp sobre la inflación del mes, debido al incremento de precios en los rubros de “Hoteles, Cafeterías y Restaurantes”, “Recreación y Cultura”, “Bebidas Alcohólicas y Tabaco”, “Alojamiento, Agua, Electricidad, Gas y Otros Combustibles” y “Salud”, los que registraron contribuciones de 0.01 pp cada uno.

Comportamiento Regional

En el caso de la inflación por región, la región Norte Metropolitana (San Pedro Sula) presentó el mayor incremento, del orden de 0.5%; seguida por las regiones de Resto Central (Comayagua) y Sur (Choluteca) con 0.3% cada una, la región Resto Norte (La Ceiba) con 0.2% y la región Oriental (Danlí y Juticalpa) con 0.1%. Por su parte, las regiones Central (Distrito Central) y Occidental (Santa Rosa de Copán) no registraron ninguna variación.

CUADRO No. 1
ÍNDICE DE PRECIOS AL CONSUMIDOR
 Diciembre 1999 = 100

MESES	2009	2010	2011	2012	VARIACIÓN PORCENTUAL							
					MENSUAL ^{a/}				INTERANUAL			
					2009	2010	2011	2012	2009/08	2010/09	2011/10	2012/11
ENERO	206.6	214.0	227.6	239.8	0.0	0.6	0.4	0.2	10.1	3.6	6.4	5.4
FEBRERO	208.2	215.5	229.2		0.8	0.7	0.7		9.8	3.5	6.4	
MARZO	208.2	216.5	230.8		0.0	0.5	0.7		8.8	4.0	6.6	
ABRIL	208.9	217.6	233.4		0.3	0.5	1.1		8.1	4.2	7.3	
MAYO	208.9	218.0	234.8		0.0	0.2	0.6		6.1	4.4	7.7	
JUNIO	210.0	218.9	235.8		0.5	0.4	0.4		5.4	4.2	7.7	
JULIO	211.5	220.3	237.4		0.7	0.6	0.7		4.0	4.2	7.8	
AGOSTO	211.7	221.3	238.3		0.1	0.5	0.4		3.1	4.5	7.7	
SEPTIEMBRE	211.9	222.6	237.8		0.1	0.6	-0.2		3.1	5.0	6.8	
OCTUBRE	212.4	224.7	238.0		0.2	0.9	0.1		2.7	5.8	5.9	
NOVIEMBRE	212.9	226.6	238.9		0.2	0.8	0.4		3.1	6.4	5.4	
DICIEMBRE	212.8	226.6	239.3		0.0	0.0	0.2		3.0	6.5	5.6	

^{a/} La suma de las variaciones mensuales no es necesariamente igual a la variación acumulada, debido a las aproximaciones.

CUADRO No. 2
VARIACIÓN MENSUAL DEL ÍNDICE DE PRECIOS AL CONSUMIDOR POR REGIONES Y RUBROS
(Variación Porcentual mensual enero 2012 - diciembre 2011)

Rubros	REGIONES							ÍNDICE GENERAL
	Central Metropolitana ^{1/}	Resto Central ^{2/}	Norte Metropolitana ^{3/}	Resto Norte ^{4/}	Sur ^{5/}	Oriental ^{6/}	Occidental ^{7/}	
Variación IPC enero 2011 / diciembre 2010	0.6	0.8	0.1	0.5	0.7	0.0	0.2	0.4
Alimentos y Bebidas no Alcohólicas	-0.3	0.3	0.6	0.0	0.0	-0.3	-1.2	0.0
Bebidas Alcohólicas y Tabaco	3.4	2.5	2.1	2.8	2.0	3.4	5.7	2.9
Prendas de Vestir y Calzado	0.9	0.3	0.5	0.3	1.2	1.3	0.3	0.7
Alojamiento, Agua, Electricidad, Gas y Otros Combustibles	-0.2	0.1	0.5	-0.1	0.1	-0.2	0.7	0.1
Muebles, Artículos para la Conservación del Hogar	0.4	0.8	0.1	0.7	1.1	0.4	0.4	0.4
Salud ^{8/}	0.2	0.2	0.7	0.6	2.0	0.1	0.4	0.5
Transporte	0.4	0.3	0.7	1.7	0.4	1.2	0.8	0.8
Comunicaciones	0.0	0.1	0.2	0.5	0.3	0.2	0.0	0.2
Recreación y Cultura	0.5	0.6	0.4	0.1	0.2	0.3	0.5	0.4
Educación ^{8/}	0.0	0.0	0.0	0.0	0.0	0.0	0.0	0.0
Hoteles, Cafeterías y Restaurantes	0.1	0.0	0.1	0.0	0.2	0.1	1.9	0.2
Cuidado Personal	0.6	0.1	0.2	0.1	0.4	0.8	0.1	0.4
Variación IPC enero 2012 / diciembre 2011	0.0	0.3	0.5	0.2	0.3	0.1	0.0	0.2

Ciudades Representativas:

1/ Tegucigalpa y Comayagüela

2/ Comayagua

3/ San Pedro Sula

4/ La Ceiba

5/ Choluteca

6/ Juticalpa y Danlí

7/ Santa Rosa de Copán

8/ Únicamente comprende los servicios privados de salud y educación.

CUADRO No. 3
VARIACIÓN INTERANUAL DEL ÍNDICE DE PRECIOS AL CONSUMIDOR POR REGIONES Y RUBROS

Rubros	REGIONES							ÍNDICE GENERAL
	Central Metropolitana ^{1/}	Resto Central ^{2/}	Norte Metropolitana ^{3/}	Resto Norte ^{4/}	Sur ^{5/}	Oriental ^{6/}	Occidental ^{7/}	
Variación IPC enero 2011 / enero 2010	5.5	8.3	6.4	6.0	7.7	7.0	7.7	6.4
Alimentos y Bebidas no Alcohólicas	3.9	0.9	4.4	3.8	-0.1	0.7	1.3	3.4
Bebidas Alcohólicas y Tabaco	6.5	8.8	4.4	9.1	6.4	5.7	8.8	6.7
Prendas de Vestir y Calzado	4.2	4.6	3.9	6.0	4.5	4.4	7.5	4.6
Alojamiento, Agua, Electricidad, Gas y Otros Combustibles	4.9	7.3	6.7	4.6	8.6	5.9	8.6	5.9
Muebles, Artículos para la Conservación del Hogar	7.1	5.4	4.4	4.9	3.4	5.8	11.7	5.9
Salud ^{8/}	3.4	4.0	2.6	3.4	12.3	2.1	5.8	3.7
Transporte	10.0	11.8	12.3	16.2	19.0	13.0	9.0	12.4
Comunicaciones	1.5	0.1	1.2	0.7	0.8	0.7	1.1	1.1
Recreación y Cultura	2.8	2.4	3.5	1.5	4.3	3.1	2.3	2.8
Educación ^{8/}	8.6	12.0	8.7	3.7	7.9	7.6	0.7	7.6
Hoteles, Cafeterías y Restaurantes	6.4	6.5	9.3	4.9	3.0	7.9	5.9	6.6
Cuidado Personal	3.0	3.7	4.5	2.4	5.1	5.3	8.1	3.7
Variación IPC enero 2012 / enero 2011	5.4	4.4	6.3	4.9	4.7	3.9	5.6	5.4

Ciudades Representativas:

1/ Tegucigalpa y Comayagüela

2/ Comayagua

3/ San Pedro Sula

4/ La Ceiba

5/ Choluteca

6/ Juticalpa y Danlí

7/ Santa Rosa de Copán

8/ Únicamente comprende los servicios privados de salud y educación.

CUADRO No. 4
ÍNDICE DE PRECIOS AL CONSUMIDOR POR RUBROS
 Promedio de doce meses

RUBROS	2009	2010	2011	2012	Variación Porcentual		
					2010/2009	2011/2010	2012/2011
Alimentos y Bebidas no Alcohólicas	195.4	199.2	204.9	216.7	1.9	2.9	5.8
Bebidas Alcohólicas y Tabaco	215.7	229.6	241.1	251.2	6.4	5.0	4.2
Prendas de Vestir y Calzado	182.7	193.6	200.3	208.8	6.0	3.5	4.2
Alojamiento, Agua, Electricidad, Gas y Otros Combustibles	218.5	233.6	254.7	275.3	6.9	9.0	8.1
Muebles, Artículos para la Conservación del Hogar	196.5	218.2	228.4	240.7	11.0	4.7	5.4
Salud	221.0	238.1	247.0	258.4	7.7	3.7	4.6
Transporte	226.8	224.4	238.3	269.5	-1.1	6.2	13.1
Comunicaciones	73.9	72.9	68.3	64.0	-1.4	-6.3	-6.3
Recreación y Cultura	154.7	160.3	163.3	168.4	3.6	1.9	3.1
Educación	287.1	308.2	330.1	355.2	7.3	7.1	7.6
Hoteles, Cafeterías y Restaurantes	203.0	223.1	233.3	248.4	9.9	4.6	6.5
Cuidado Personal	177.4	194.1	202.6	211.4	9.4	4.4	4.3
Índice General	200.9	210.9	221.3	236.1	5.0	4.9	6.7

*/Comenzando en febrero de 2011 y terminando en enero de 2012.

CUADRO No. 5
ÍNDICE DE PRECIOS DE ALIMENTOS ^{1/}
 Diciembre 1999 = 100

MESES	2009	2010	2011	2012	VARIACIÓN PORCENTUAL							
					MENSUAL ^{a/}				INTERANUAL			
					2009	2010	2011	2012	2009/08	2010/09	2011/10	2012/11
ENERO	211.1	200.2	217.1	221.9	-0.7	0.2	-0.5	-0.1	16.5	-5.2	8.4	2.2
FEBRERO	210.0	201.4	216.7		-0.5	0.6	-0.2		14.7	-4.1	7.6	
MARZO	208.0	203.2	218.9		-1.0	0.9	1.0		11.7	-2.3	7.7	
ABRIL	206.0	204.4	220.2		-1.0	0.6	0.6		8.4	-0.8	7.7	
MAYO	204.6	204.1	221.0		-0.7	-0.1	0.4		5.1	-0.2	8.3	
JUNIO	204.4	207.0	222.8		-0.1	1.4	0.8		2.5	1.3	7.6	
JULIO	205.1	209.0	226.1		0.3	1.0	1.5		-0.4	1.9	8.2	
AGOSTO	203.5	209.2	226.4		-0.8	0.1	0.1		-2.1	2.8	8.2	
SEPTIEMBRE	202.0	210.4	222.1		-0.7	0.6	-1.9		-2.3	4.2	5.6	
OCTUBRE	201.6	215.4	221.1		-0.2	2.4	-0.5		-2.7	6.8	2.6	
NOVIEMBRE	201.0	220.2	221.9		-0.3	2.2	0.4		-4.4	9.6	0.8	
DICIEMBRE	199.8	218.1	222.2		-0.6	-1.0	0.1		-6.0	9.2	1.9	

^{1/} Excluye bebidas no alcohólicas.

^{a/} La suma de las variaciones mensuales no es necesariamente igual a la variación acumulada, debido a las aproximaciones.

CUADRO No.6

PRECIO PROMEDIO A NIVEL NACIONAL DE PRINCIPALES PRODUCTOS ALIMENTICIOS
Y OTROS PRODUCTOS DURANTE DICIEMBRE DE 2011 Y ENERO DE 2012
(En lempiras)

PRODUCTOS	Unidad de medida	Diciembre 2011	Enero 2012	Variación Porcentual
				Enero 2012 / Diciembre 2011
<u>CEREALES, LEGUMBRES Y DERIVADOS</u>				
1. Arroz clasificado	libra	12.86	12.87	0.1
2. Maíz Desgranado	c/u	1.12	1.12	0.0
3. Frijoles rojos, secos	libra	11.53	11.07	-4.0
<u>CARNES</u>				
1. Bistec de res fresco o refrigerado	libra	41.17	41.28	0.3
2. Hígado de res fresco o refrigerado	"	24.51	24.53	0.1
3. Costilla de cerdo fresca o refrigerada	"	39.66	40.07	1.0
4. Carne de pollo fresca o refrigerada	"	24.15	24.30	0.6
<u>LACTEOS Y HUEVOS</u>				
1. Leche pasteurizada	litro	18.74	18.80	0.3
2. Leche entera en polvo	500 gramos	95.25	95.47	0.2
3. Huevos	docena	32.28	32.27	0.0
<u>GRASAS</u>				
1. Manteca vegetal	libra	18.12	17.97	-0.8
2. Mantequilla crema	"	30.37	30.68	1.0
<u>FRUTAS</u>				
1. Plátano maduro	c/u	4.26	4.37	2.6
<u>CONSUMIDOS DENTRO DEL HOGAR</u>				
1. Azúcar de caña	libra	8.10	8.06	-0.5
2. Café en polvo	"	44.93	48.39	7.7
3. Refrescos embotellados	12 onzas	9.18	9.19	0.1
4. Jugos de frutas envasados	355 ml	8.49	8.49	0.0
<u>PRODUCTOS ALIMENTICIOS</u>				
<u>CONSUMIDOS FUERA DEL HOGAR</u>				
1. Almuerzo	c/u	95.69	95.75	0.1
2. Pollo frito	1/4 porción	54.92	55.01	0.2
3. Desayuno	c/u	68.91	68.99	0.1
<u>OTROS PRODUCTOS</u>				
1. Jabón sólido en barra o marqueta	368 gramos aprox.	16.47	16.51	0.2
2. Gasolina súper	galón	85.28	87.14	2.2
3. Cambio de aceite y engrase	c/vez	688.31	690.20	0.3