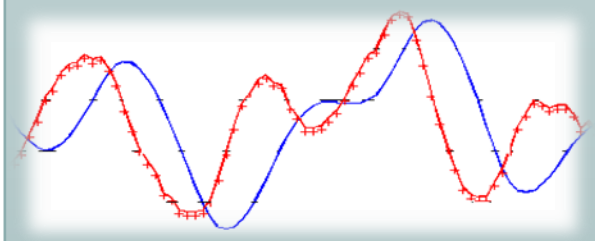


ÍNDICE MENSUAL DE ACTIVIDAD ECONÓMICA (IMAE)

A OCTUBRE DE 2011



ENTORNO INTERNACIONAL

La actividad económica mundial está presentando signos de desaceleración debido a la creciente preocupación derivada por los problemas de la deuda en Europa. Sin embargo, a pesar de este deterioro, el escenario actual prevé un debilitamiento moderado para la región latinoamericana. El Fondo Monetario Internacional (FMI) proyecta que las economías avanzadas crecerán 1.5% en 2011 y 2.0% en 2012, siendo afectadas por la debilidad de sus balances públicos y privados. El crecimiento en los países emergentes y en desarrollo alcanzará 6.5% en 2011, liderado por las economías emergentes de Asia.

En las economías de América del Sur, el producto se mantiene por encima de su potencial y la demanda interna sigue siendo creciente, el peligro del sobrecalentamiento se ha reducido pero no ha desaparecido totalmente.^{1/}

IMAE REGIÓN CENTROAMERICANA

El desempeño de la actividad económica en Centroamérica reflejó a septiembre de 2011 un incremento acumulado de 4.2%^{2/}, impulsado por la demanda interna, el ingreso de remesas familiares que a septiembre de 2011 reportaron un crecimiento acumulado de 7.2%^{3/} y el aumento en las exportaciones agrícolas.

La economía de mayor crecimiento continuó siendo Nicaragua, seguida por Honduras; en tanto, Guatemala, Costa Rica y El Salvador obtuvieron resultados por debajo del promedio regional.

IMAE EN HONDURAS

De acuerdo con los resultados mostrados en la serie original del Índice Mensual de Actividad Económica (IMAE), a octubre de 2011 la producción de bienes y servicios reportó un crecimiento acumulado de 5.0%^{4/}, impulsado por el aumento en los volúmenes producidos, motivados por el alza en la demanda interna y externa; aunado a los precios favorables de los principales productos de exportación.

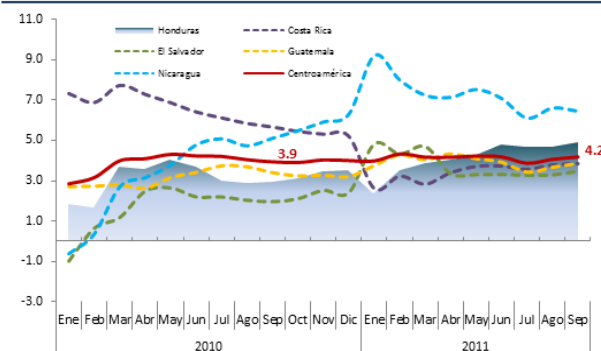
A octubre de 2011, el ritmo de la actividad económica, revelado mediante la serie de

Cuadro 1
Panorama de Proyecciones de las economías americanas

(Variaciones del PIB real)		
Países o Regiones	2011 ^{P/}	2012 ^{P/}
América del Norte		
Canadá	2.1	1.9
México	3.8	3.6
Estados Unidos	1.5	1.8
América del Sur		
Argentina	8.0	4.6
Bolivia	5.0	4.5
Brasil	3.8	3.6
Chile	6.5	4.7
Colombia	4.9	4.5
Ecuador	5.8	3.8
Paraguay	6.4	5.0
Perú	6.2	5.6
Uruguay	6.0	4.2
Venezuela	2.8	3.6
América Central		
Costa Rica	4.0	4.1
El Salvador	2.0	2.5
Guatemala	2.8	3.0
Honduras	3.5	3.5
Nicaragua	4.0	3.3
Panamá	7.4	7.2

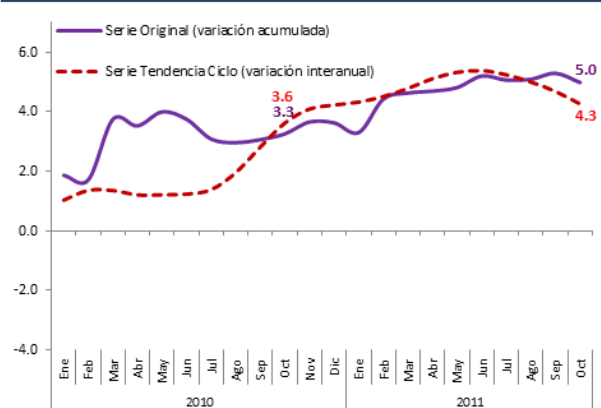
Fuente: Fondo Monetario Internacional (FMI), perspectivas económicas de las Américas. ^{P/} Proyecciones a octubre de 2011.

Gráfica 1
Centroamérica: Índice Mensual de Actividad Económica
(Variación porcentual acumulada a septiembre 2011)



Fuente: Consejo Monetario Centroamericano y Páginas Web de los Bancos Centrales de Centroamérica.

Gráfica 2
Honduras: Índice Mensual de Actividad Económica
(Variaciones porcentuales a octubre)



Fuente: Sección de Estadísticas de Síntesis, Departamento de Estadísticas Macroeconómicas, BCH

^{1/} Fondo Monetario Internacional (FMI), Perspectivas Económicas, Las Américas, Octubre 2011, www.imf.org

^{2/} Reporte Mensual a Septiembre de 2011 de la Secretaría Ejecutiva del Consejo Monetario Centroamericano, www.secmca.org

^{3/} Reporte Mensual de Remesas a Septiembre de 2011, Secretaría Ejecutiva del Consejo Monetario Centroamericano, www.secmca.org

^{4/} Variación de la serie original sin desestacionalizar y comparando los índices promedio acumulados de enero-octubre de cada año.

tendencia ciclo del IMAE, experimentó una variación interanual de 4.3%^{5/}.

El desempeño del IMAE global fue impulsado por el mejoramiento en la producción de las actividades: Banca y Seguros (14.6%); Comercio (8.0%); Transporte y Comunicaciones (7.8%); Agricultura, Silvicultura y Pesca (5.5%); Industria Manufacturera (3.0%) y Construcción (2.9%).

COMPORTAMIENTO DE LAS DIFERENTES ACTIVIDADES ECONÓMICAS

Banca y Seguros

El sistema financiero continuó contribuyendo positivamente en el desenvolvimiento de la actividad económica, por lo que, a octubre de 2011, los servicios de banca y seguros mostraron un crecimiento de 14.6%.

Los servicios bancarios^{6/} experimentaron un alza de 16.0%, vinculada con el mayor otorgamiento de préstamos por parte de las Otras Sociedades de Depósito (OSD)^{7/}, destacándose los orientados al consumo, los cuales se incrementaron a octubre de 2011 en 29.8%; representando el 44.6% del total de recursos colocados en este período. El dinamismo en el crédito orientado al consumo respondió a la creciente utilización de tarjetas de crédito para la adquisición de bienes y servicios.

Por su parte, los créditos destinados a las actividades de manufactura, agropecuario y servicios aumentaron en 5.0%, 19.4% y 35.9%, respectivamente; mientras que los dirigidos a financiar el comercio y propiedad raíz mostraron una reducción en la demanda de préstamos de -1.1% y -32.6%, en su orden.

La actividad aseguradora registró un aumento de 3.9%, atribuido al incremento en los ingresos provenientes de la mayor contratación de primas de seguros; principalmente las de incendios, líneas aliadas, seguros de vida colectivo y accidentes y enfermedades.

Adicionalmente, la constitución de reservas se incrementó en 10.9%, mientras que la liberación

Cuadro 2

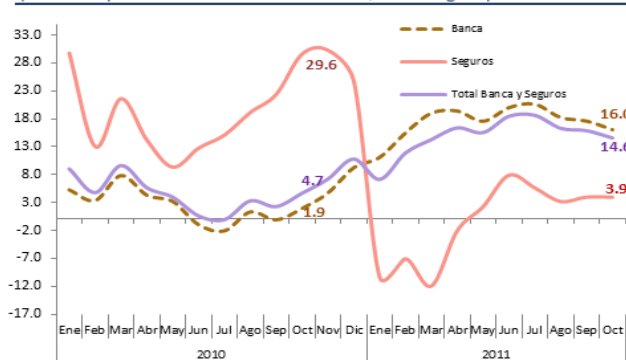
Honduras: Índice Mensual de Actividad Económica (Variación porcentual acumulada a octubre, serie original)

ACTIVIDADES ECONÓMICAS	Índices			Variación Relativa	
	2009	2010	2011	10/09	11/10
Agricultura, Silvicultura y Pesca	178.1	180.2	190.2	1.2	5.5
Minas y Canteras	477.7	435.7	404.6	-8.8	-7.1
Industria Manufacturera	267.8	278.6	286.8	4.0	3.0
Electricidad y Agua	435.6	447.2	470.9	2.7	5.3
Construcción	241.4	201.1	206.9	-16.7	2.9
Comercio	334.3	342.7	370.1	2.5	8.0
Transp. y Comunicaciones	396.9	434.8	468.9	9.6	7.8
Banca y Seguros	315.1	329.8	377.8	4.7	14.6
Administración Pública	164.8	172.2	170.6	4.5	-0.9
Servicios Diversos	217.9	225.7	217.1	3.6	-3.8
IMA E	260.1	268.6	282.0	3.3	5.0

Fuente: Sección de Estadísticas de Síntesis, Departamento de Estadísticas Macroeconómicas, BCH

Gráfica 3

Honduras: Índice Mensual de Actividad Económica de Banca y Seguros (Variación porcentual acumulada a octubre, serie original)



Fuente: Sección de Servicios, Departamento de Estadísticas Macroeconómicas, BCH.

^{5/} Cálculos realizados según el modelo Arima en el software econométrico Tramo-Seats desarrollado por G. Caporello y A. Maravall del Banco de España; este componente subyacente permite observar el movimiento de largo plazo de la serie, excluyendo del mismo el efecto estacional e irregular.

^{6/} Medida por los flujos en términos reales de los préstamos nuevos otorgados por el sistema financiero.

^{7/} Incluye Bancos Comerciales, Banco Nacional de Desarrollo Agrícola (BANADESA) y Sociedades Financieras.

de reservas lo hizo solamente en 6.7%, incidiendo positivamente en el valor agregado de esta actividad.

Transporte y Comunicaciones

Para la actividad de transporte y comunicaciones, el IMAE refleja un alza de 7.8%, producto de la mayor demanda de estos servicios por parte de los sectores productivos, así como también de los hogares consumidores.

Transporte

En el período analizado, los servicios de transporte marítimo mostraron una variación positiva de 13.2%, explicada por el mayor dinamismo en la importación y exportación de bienes que demandan este servicio.

El transporte de carga terrestre reportó un incremento del 6.7%, como efecto del desempeño favorable en las actividades manufactureras y agropecuarias, principalmente en la producción de alimentos; así como por el mayor volumen de bienes exportados e importados que utilizaron este medio para movilizar sus productos.

Comunicaciones

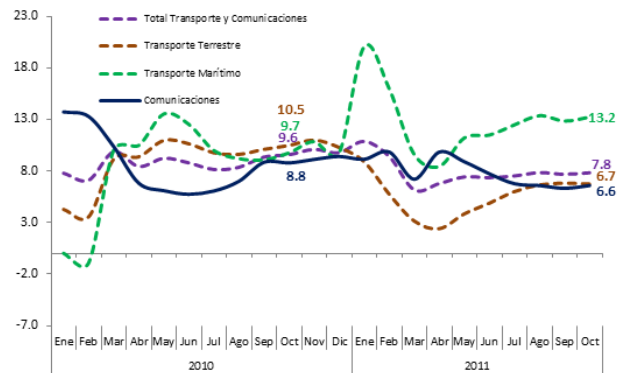
Los servicios de comunicaciones registraron un aumento de 6.6%, derivado del mayor tráfico de minutos mediante el uso de la telefonía móvil (27.7%), producto de la creciente demanda de este servicio vinculado con las diferentes promociones y servicios asociados a la telefonía, como internet, televisión por cable, conmutación de datos, entre otros.

Por su parte, la telefonía fija continúa su evolución descendente, como resultado de la menor utilización de este servicio para realizar llamadas nacionales e internacionales, las que decrecieron en 6.4% y 21.6% en su orden, explicado por la mayor preferencia de la telefonía móvil de parte de los usuarios.

Comercio

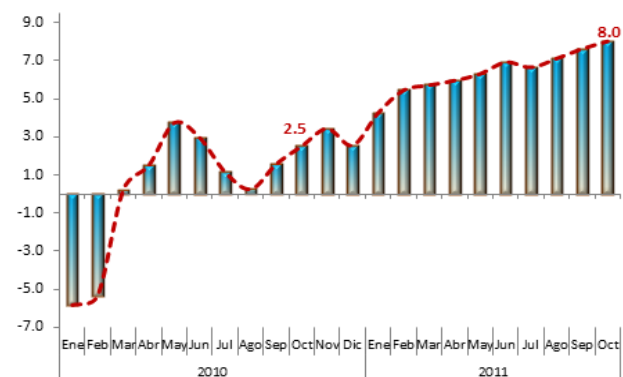
Al décimo mes de 2011, la actividad comercial mostró una variación acumulada de 8.0%, impulsada en parte, por el dinamismo de las importaciones de bienes que son destinados a la reventa, destacándose la comercialización de vehículos, prendas de vestir y calzado, productos farmacéuticos y medicinales.

Gráfica 4
Honduras: Índice Mensual de Actividad Económica de Transporte y Comunicaciones
(Variación porcentual acumulada a octubre, serie original)



Fuente: Sección de Servicios, Departamento de Estadísticas Macroeconómicas, BCH.

Gráfica 5
Honduras: Índice Mensual de Actividad Económica de Comercio
(Variación porcentual acumulada a octubre, serie original)



Fuente: Sección de Servicios, Departamento de Estadísticas Macroeconómicas, BCH.

Asimismo, se observa un incremento en la comercialización de productos alimenticios, de los cuales una parte es de origen nacional y otra de procedencia externa.

Agricultura, Silvicultura y Pesca

A octubre de 2011, esta actividad denotó un mayor crecimiento en relación al año anterior, registrando un alza de 5.5%; siendo las actividades agrícolas y pesqueras las que más contribuyeron a este resultado.

La actividad agrícola observó un alza de 3.3%, explicada principalmente por el aumento de 4.2% en el cultivo de café y de 7.3% en la producción de banano.

El crecimiento en el cultivo de café responde a una mayor cosecha obtenida durante este período, superando los pronósticos iniciales realizados por el Instituto Hondureño del Café (Ihcafé); adicionalmente, se observa un crecimiento en la demanda externa proveniente de Europa y de los Estados Unidos de América (EUA).

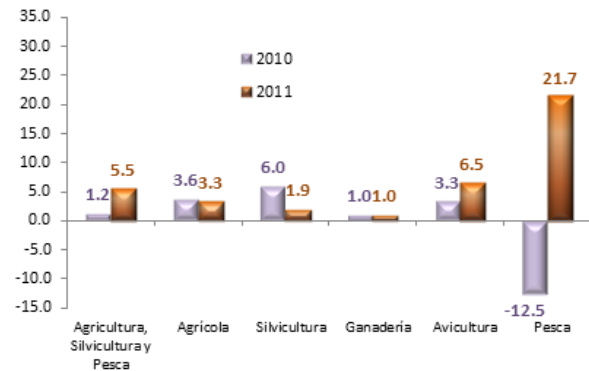
Por su parte, el incremento en la producción de banano se explica por la mejora en los rendimientos por hectárea en las plantaciones, así como por la implementación de programas de mitigación contra plagas y demás ácaros.

La actividad de pesca reflejó una variación acumulada de 21.7%, comportamiento explicado por el incremento de 22.5% en la producción de camarón cultivado, impulsado principalmente por las mejoras en la productividad, así como por el anticipo de la cosecha durante el segundo ciclo de cultivo. También se observó un leve aumento de 0.4% en la extracción del camarón de alta mar.

La extracción de langosta creció en 11.9%, resultado estimulado por la mayor demanda en el mercado internacional y por la mejora en los precios internacionales.

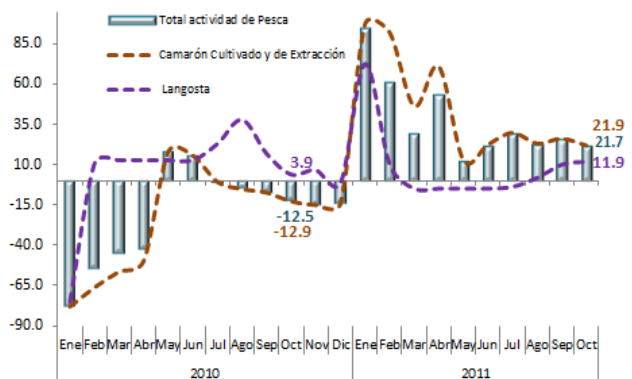
La producción avícola registró un alza de 6.5%, derivada del aumento en la actividad de cría y engorde de aves (8.1%), producto de la mayor demanda interna.

Gráfica 6
Honduras: IMAE Agricultura, Silvicultura y Pesca
(Variación porcentual acumulada a octubre, serie original)



Fuente: Sección de Bienes, Departamento de Estadísticas Macroeconómicas, BCH

Gráfica 7
Honduras: Índice Mensual de Actividad Económica de Pesca
(Variación porcentual acumulada a octubre, serie original)



Fuente: Sección de Bienes, Departamento de Estadísticas Macroeconómicas, BCH

Industria Manufacturera

La industria manufacturera registró un incremento de 3.0%, siendo los alimentos, bebidas y tabaco, minerales no metálicos, y la industria de productos metálicos, las actividades que más aportaron a este resultado.

La producción de alimentos, bebidas y tabaco mostró una variación acumulada de 7.0%, reflejando el dinamismo en esta actividad, luego de la caída de 0.6% observada en igual lapso de 2010. Dentro de esta actividad, la matanza y preparación de carne creció en 13.6%, explicada por la mayor producción de carne de pollo (8.1%), impulsada por el mejoramiento en la productividad y el aumento en el consumo interno. Asimismo, la producción de carne bovina creció en 65.6%, estimulada por el alza en la demanda externa de parte de los mercados de EUA, Puerto Rico, Centroamérica, México y Bolivia.

La industria de elaboración y conservación de pescado creció en 21.7%, comportamiento atribuido a la mayor producción de camarón cultivado, producto del adelanto de la cosecha en algunas empresas, lo cual ha influido en mayores exportaciones de camarón durante este período.

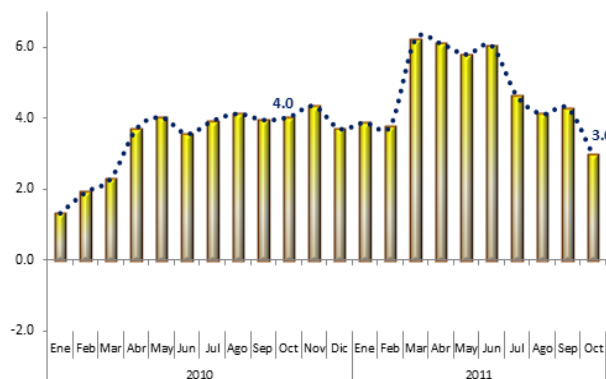
La producción de alimentos preparados para animales registró un crecimiento de 3.2%, comportamiento relacionado con la mayor demanda de las actividades acuícolas, avícolas y ganaderas.

Por su parte, en un contexto de mayor demanda externa de los mercados de los EUA, Panamá y El Salvador, la producción de cervezas creció en 15.3%, contrastando con lo observado en el mismo período del 2010 (-6.8%).

A octubre de 2011, la elaboración de productos de tabaco (cigarrillos) se expandió en 7.7%, favorecida por el aumento en la demanda externa proveniente de los mercados de Nicaragua, El Salvador, Costa Rica, Guatemala y República Dominicana.

La industria de minerales no metálicos creció en 21.6%, comportamiento vinculado con el incremento en la producción de cemento (12.1%) y en la fabricación de láminas de fibrocemento (44.0%), ambos resultados están

Gráfica 8
Honduras: Índice Mensual de Actividad Económica de la Industria Manufacturera (Variación porcentual acumulada a octubre, serie original)



Fuente: Sección de Bienes, Departamento de Estadísticas Macroeconómicas, BCH

Cuadro 3
Honduras: IMAE de Alimentos, Bebidas y Tabaco (Variación porcentual promedio acumulada a octubre, serie original)

ACTIVIDADES ECONÓMICAS	Índice			Variación	
	2009	2010	2011	10/09	11/10
Elaboración de Azúcar	187.9	207.9	203.0	10.6	-2.4
Elab. de Productos de Molinería	195.5	198.3	199.0	1.4	0.4
Elab. de Aceites y Grasas de Origen Vegetal	266.2	248.6	269.7	-6.6	8.5
Alimentos Preparados para Animales	639.3	600.6	620.1	-6.1	3.2
Producción de Bebidas	356.1	383.2	402.3	7.6	5.0
Elaboración de Productos de Tabaco	304.6	250.2	269.5	-17.9	7.7
Alimentos Diversos	248.8	261.7	281.6	5.2	7.6
Aguardiente y Licor Compuesto	214.4	228.6	249.9	6.6	9.3
Productos Lácteos	216.0	213.7	233.3	-1.1	9.2
Matanza y Preparación de Carnes	356.7	371.7	422.3	4.2	13.6
Producción de Cervezas	161.7	150.7	173.7	-6.8	15.3
Elab. y Cons. de Productos de Pescado	724.7	634.1	771.4	-12.5	21.7
Alimentos, Bebidas y Tabaco	268.8	267.2	285.9	-0.6	7.0

Fuente: Sección de Bienes, Departamento de Estadísticas Macroeconómicas, BCH

asociados a la recuperación en la construcción privada, principalmente para la edificación de obras en el sector comercial. Asimismo, los trabajos de pavimentación y rehabilitación de algunas carreteras del país han implicado una mayor demanda de cemento, y en el caso de láminas de fibrocemento por una mayor demanda externa principalmente de Costa Rica.

La industria de productos de papel e imprentas editoras se redujo en 4.7%, derivado de la menor elaboración de cajas de cartón y bolsas de papel para cemento, debido a que la demanda interna está siendo cubierta en su mayoría con importaciones provenientes de Guatemala y México. La actividad de edición de periódicos reportó una leve baja de 0.3%, producto de la menor demanda de este producto en las principales ciudades del país.

Durante el período en análisis, la actividad de sustancias y productos químicos aumentó en 7.2%, resultado del incremento en la fabricación de jabones y productos químicos (1.1%), vinculado con una mayor demanda externa de los mercados de El Salvador y Guatemala; adicionalmente, la producción de plásticos creció en 10.9%, relacionada con el alza en la producción de envases para refrescos y bolsas para banano de exportación.

Electricidad y Agua

La actividad de electricidad y agua reportó a octubre de 2011 un aumento de 5.3%, impulsado por la mayor producción de energía térmica.

La generación de energía eléctrica presenta un crecimiento de 5.7%, explicado por el alza en la producción de energía térmica (10.7%); sin embargo, la generación hidroeléctrica observó una caída de 2.4%.

Por el lado de la demanda, el consumo de energía eléctrica se incrementó en 1.9%, inducido por el aumento en la demanda para uso industrial (9.0%) y comercial (1.3%). En contraste, el consumo residencial, disminuyó en 0.6%, explicado por la menor demanda de los consumidores que facturan más de 300 kilovatios, así como por los problemas en la distribución.

Cuadro 4
Honduras: Consumo de Energía Eléctrica por años en miles de KW/h, según Destino
(Enero - octubre de cada año)

Destinos	Años			Variación Relativa	
	2009	2010	2011	10/09	11/10
Residencial	1,801,202	1,840,203	1,829,220	2.2	-0.6
Comercial	1,056,424	1,080,530	1,094,145	2.3	1.3
Industrial	1,034,773	1,050,406	1,145,033	1.5	9.0
Gobierno ^{2/}	219,799	217,849	225,039	-0.9	3.3
Otros ^{2/}	138,466	126,635	103,799	-8.5	-18.0
Total	4,250,665	4,315,624	4,397,237	1.5	1.9

Fuente: Empresa Nacional de Energía Eléctrica (ENEE)

^{1/} Incluye: Administración Central, Entes Autónomos y Municipalidades.

^{2/} Incluye: Alumbrado Público y venta a otras empresas generadoras de electricidad.

Las pérdidas de energía, que reflejan la diferencia entre la energía producida y la consumida, crecieron a octubre de 2011 en un 17.0%, debido principalmente a los problemas en la transmisión y distribución (pérdidas técnicas), así como por el hurto de energía (pérdidas no técnicas).

A octubre de 2011, la actividad de captación y distribución de agua mostró una disminución de 1.8%; explicada por la reducción del consumo residencial (1.4%), el que representa el 80.0% del total del agua consumida, vinculado con el plan de racionamientos en las principales ciudades del país.

Construcción

Luego del deterioro manifestado en los últimos 33 meses, esta actividad refleja una recuperación, mostrando a octubre de 2011 un incremento de 2.9%, producto de la mayor cantidad de metros cuadrados construidos con respecto a igual período del año anterior.

El desempeño favorable de la construcción privada está ligado principalmente a la expansión en la edificación de obras de tipo comercial, destino que reportó una variación de 84.6%, efecto del avance en el desarrollo de proyectos de infraestructura comercial; destacándose las construcciones del City Mall y del Centro Comercial Premier en el Distrito Central.

Sin embargo, en los destinos residencial e industrial se observan resultados desfavorables, registrando caídas de 10.2% y 94.2%, en su orden.

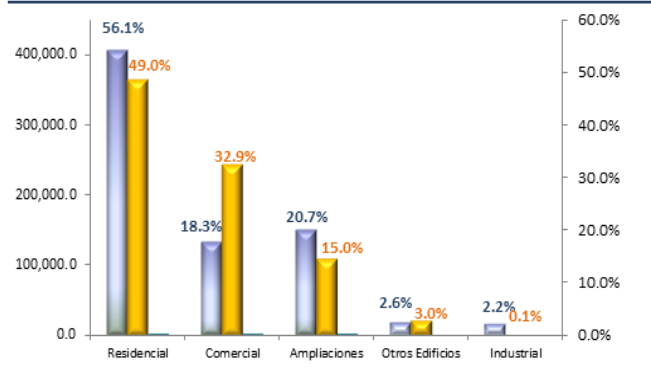
Minas y Canteras

La evolución de esta actividad continúa siendo negativa, revelando a octubre de 2011 una merma de 7.1%, explicada en mayor proporción por el resultado mostrado en la minería metálica.

La extracción de minerales metálicos no ferrosos decreció en 12.3%, obedeciendo al deterioro en la extracción de plomo, zinc, plata y oro, comportamiento explicado por el menor contenido de minerales encontrados en los yacimientos durante las labores de extracción, lo cual a su vez está relacionado con la baja en las exportaciones.

Gráfica 9

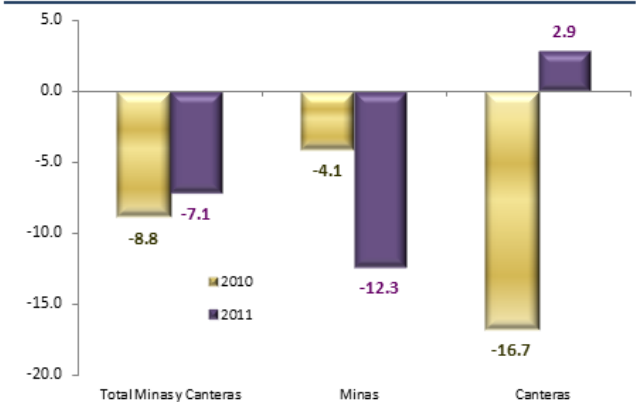
Honduras: Construcción Privada, según Destino (Metros cuadrados y estructura porcentual enero - octubre de cada año)



Fuente: Permisos de construcción obtenidos de las municipalidades del Distrito Central, San Pedro Sula, Comayagua La Ceiba, Choluteca, Danlí, entre otras.

Gráfica 10

Honduras: Índice Mensual de Actividad Económica de Minas y Canteras (Variación porcentual acumulada a octubre, serie original)



Fuente: Sección de Bienes, Departamento de Estadísticas Macroeconómicas, BCH

La industria de canteras (arena, piedra, arcilla, etc.) presentó un desempeño positivo de 2.9%, relacionado con la recuperación en la construcción privada, siendo esta actividad la principal demandante de estos productos.

Servicios Diversos (Salud, Educación y Esparcimiento)

A octubre de 2011, la actividad de servicios diversos decreció en 3.8%, resultado opuesto al crecimiento de 3.6% observado en el mismo período del año previo.

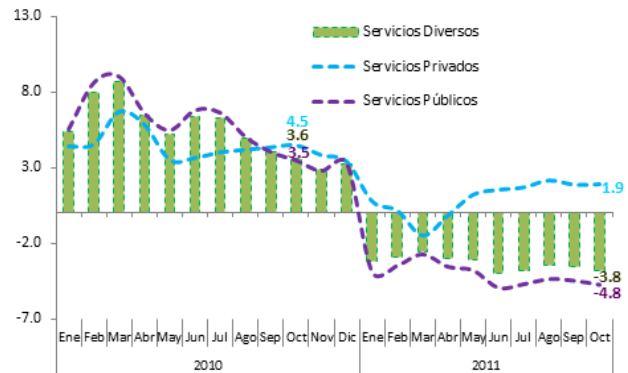
Los servicios públicos, medidos a partir de las remuneraciones en valores constantes, experimentaron una caída de 4.8%, comportamiento explicado principalmente por la aplicación de medidas de contención del gasto público; principalmente en los sueldos y salarios de la actividad de educación.

Los servicios privados aumentaron en 1.9%, como efecto del alza en la demanda de los servicios de cine (17.2%), resultado del estreno de nuevas películas que han atraído la atención del público.

Administración Pública

El Valor Agregado Bruto en términos reales de la administración pública experimentó una caída de 0.9%, debido a la implementación de políticas fiscales contractivas por parte del Gobierno de la República, con el objetivo de contener la expansión del gasto corriente, fundamentalmente en lo que corresponde a salarios.

Gráfica 11
Honduras: IMAE Servicios Diversos
(Variación porcentual acumulada a octubre, serie original)



Fuente: Sección de Servicios, Departamento de Estadísticas Macroeconómicas, BCH.

ANEXOS

Anexo 1
ÍNDICE MENSUAL DE ACTIVIDAD ECONÓMICA^{1/} SERIE ORIGINAL
 ENERO - OCTUBRE DE CADA AÑO
 BASE 1986=100

Actividades Económicas	2007	2008	2009 ^{R/}	2010 ^{R/}	2011 ^{R/}	Variación Relativa			
						08/07	09/08	10/09	11/10
Agricultura, Silvicultura y Pesca	176.3	177.5	178.1	180.2	190.2	0.7	0.4	1.2	5.5
Agrícola	160.2	164.3	157.1	162.9	168.2	2.6	-4.4	3.6	3.3
Silvicultura	107.4	110.5	103.9	110.1	112.2	2.9	-6.0	6.0	1.9
Ganadería	124.3	127.0	128.3	129.6	130.9	2.2	1.0	1.0	1.0
Avicultura	453.7	463.8	444.2	459.0	489.1	2.2	-4.2	3.3	6.5
Pesca	610.9	532.7	724.7	634.1	771.4	-12.8	36.0	-12.5	21.7
Minas y Canteras	658.9	509.6	477.7	435.7	404.6	-22.7	-6.3	-8.8	-7.1
Minas	1,588.7	902.5	1,150.1	1,103.4	967.4	-43.2	27.4	-4.1	-12.3
Canteras	332.1	371.5	241.4	201.1	206.9	11.8	-35.0	-16.7	2.9
Industria Manufacturera	285.5	290.6	267.8	278.6	286.8	1.8	-7.9	4.0	3.0
Alimentos, Bebidas y Tabaco	252.1	262.8	268.8	267.2	285.9	4.2	2.3	-0.6	7.0
Textiles y Productos de Vestir	688.4	766.4	646.5	703.7	687.8	11.3	-15.6	8.8	-2.3
Producción de Madera	96.5	98.4	96.4	102.2	104.2	2.0	-2.0	6.0	1.9
Productos de Papel-Imp. Editoras	135.8	142.0	128.4	127.0	121.0	4.6	-9.6	-1.0	-4.8
Sustancias y Productos Químicos	221.2	227.0	197.0	183.5	196.7	2.6	-13.2	-6.8	7.2
Mineral no Metálico	426.5	430.3	347.4	340.4	413.9	0.9	-19.3	-2.0	21.6
Industria Básica de Metales	21.6	23.2	5.6	0.2	0.4	7.1	-75.7	-96.7	98.4
Productos Metálicos	274.3	253.5	171.4	159.9	216.9	-7.6	-32.4	-6.7	35.6
Otras Industrias	1,466.7	1,150.9	890.5	1,521.1	921.1	-21.5	-22.6	70.8	-39.4
Electricidad y Agua	421.9	441.6	435.6	447.2	470.9	4.7	-1.4	2.7	5.3
Electricidad	442.0	463.2	456.9	470.8	497.6	4.8	-1.4	3.0	5.7
Agua	241.3	247.1	243.2	234.3	230.0	2.4	-1.6	-3.7	-1.8
Construcción	332.1	371.5	241.4	201.1	206.9	11.8	-35.0	-16.7	2.9
Privada	332.1	371.5	241.4	201.1	206.9	11.8	-35.0	-16.7	2.9
Comercio	372.9	372.6	334.3	342.7	370.1	-0.1	-10.3	2.5	8.0
Transporte y Comunicaciones	395.2	410.8	396.9	434.8	468.9	3.9	-3.4	9.6	7.8
Transporte Terrestre	267.0	278.3	259.5	286.7	306.0	4.2	-6.8	10.5	6.7
Transporte Marítimo	302.1	309.3	272.8	299.4	338.9	2.4	-11.8	9.7	13.2
Comunicaciones	928.5	969.3	1,003.4	1,091.4	1,163.3	4.4	3.5	8.8	6.6
Banca y Seguros	284.4	330.4	315.1	329.8	377.8	16.2	-4.6	4.7	14.6
Banca	297.2	351.9	342.2	348.8	404.8	18.4	-2.8	1.9	16.0
Seguros	221.8	225.5	182.9	237.0	246.3	1.6	-18.9	29.6	3.9
Administración Pública	150.3	156.4	164.8	172.2	170.6	4.1	5.4	4.5	-0.9
Servicios Diversos	189.8	193.8	217.9	225.7	217.1	2.1	12.4	3.6	-3.8
Servicios Privados	75.6	76.2	80.6	84.2	85.7	0.8	5.7	4.5	1.9
Servicios Públicos	259.9	265.9	302.0	312.5	297.6	2.3	13.6	3.5	-4.8
IMAE	264.5	270.3	260.1	268.6	282.0	2.2	-3.8	3.3	5.0

^{1/} Datos sujetos a revisión, por cambios en datos fuentes (empresas), o por sustituciones de datos estimados.

^{R/}Revisado

^{P/}Preliminar

Anexo 2
ÍNDICE MENSUAL DE ACTIVIDAD ECONÓMICA^{1/} SERIE ORIGINAL
 OCTUBRE DE CADA AÑO
 BASE 1986=100

Actividades Económicas	2007	2008	2009 ^{2/}	2010 ^{2/}	2011 ^{2/}	Variación Relativa			
						08/07	09/08	10/09	11/10
Agricultura, Silvicultura y Pesca	188.2	191.7	217.7	203.0	211.6	1.9	13.6	-6.7	4.2
Agrícola	197.6	202.6	195.7	198.8	206.1	2.5	-3.4	1.6	3.6
Silvicultura	90.3	92.9	87.3	92.6	94.3	2.9	-6.0	6.0	1.9
Ganadería	8.9	9.1	9.2	9.3	9.4	2.2	1.0	1.0	1.0
Avicultura	463.6	445.3	443.1	472.2	516.3	-3.9	-0.5	6.6	9.3
Pesca	802.8	821.4	1,721.2	1,188.9	1,240.1	2.3	109.5	-30.9	4.3
Minas y Canteras	536.4	588.9	450.6	497.0	339.2	9.8	-23.5	10.3	-31.8
Minas	1,120.6	1,297.6	1,126.9	1,418.8	616.6	15.8	-13.2	25.9	-56.5
Canteras	331.2	339.9	213.0	173.1	241.7	2.6	-37.3	-18.7	39.6
Industria Manufacturera	263.6	257.8	267.2	279.9	255.1	-2.2	3.6	4.8	-8.9
Alimentos, Bebidas y Tabaco	210.5	231.0	265.5	220.6	254.0	9.7	14.9	-16.9	15.1
Textiles y Productos de Vestir	673.9	776.6	711.9	700.1	516.6	15.2	-8.3	-1.7	-26.2
Producción de Madera	81.1	82.8	81.1	86.0	87.6	2.0	-2.0	6.0	1.9
Productos de Papel-Imp. Editoras	143.5	137.7	128.1	131.7	119.5	-4.1	-6.9	2.8	-9.3
Sustancias y Productos Químicos	214.8	235.9	189.1	170.8	209.9	9.8	-19.8	-9.7	22.8
Mineral no Metálico	476.4	318.3	320.8	321.9	381.7	-33.2	0.8	0.3	18.6
Industria Básica de Metales	0.4	0.3	0.3	0.1	0.2	-28.2	-19.5	-78.9	190.7
Productos Metálicos	269.6	210.5	147.6	192.5	174.5	-21.9	-29.9	30.4	-9.3
Otras Industrias	1,463.2	813.0	1,039.0	3,177.5	905.7	-44.4	27.8	205.8	-71.5
Electricidad y Agua	432.5	430.3	455.7	429.9	448.5	-0.5	5.9	-5.7	4.3
Electricidad	453.3	451.3	479.7	452.1	472.6	-0.4	6.3	-5.8	4.6
Agua	245.2	240.9	239.8	230.2	231.1	-1.7	-0.4	-4.0	0.4
Construcción	331.2	339.9	213.0	173.1	241.7	2.6	-37.3	-18.7	39.6
Privada	331.2	339.9	213.0	173.1	241.7	2.6	-37.3	-18.7	39.6
Comercio	370.8	364.4	298.4	334.6	373.6	-1.7	-18.1	12.1	11.6
Transporte y Comunicaciones	394.0	392.0	365.4	408.6	446.6	-0.5	-6.8	11.8	9.3
Transporte Terrestre	249.3	255.8	225.0	257.5	272.5	2.6	-12.0	14.4	5.8
Transporte Marítimo	295.7	299.3	230.5	269.6	315.5	1.2	-23.0	17.0	17.0
Comunicaciones	985.8	949.6	997.3	1,079.5	1,177.5	-3.7	5.0	8.2	9.1
Banca y Seguros	303.0	310.2	272.0	353.2	366.1	2.4	-12.3	29.9	3.6
Banca	319.0	338.5	318.4	387.2	401.4	6.1	-5.9	21.6	3.7
Seguros	225.2	172.1	45.2	187.6	194.1	-23.6	-73.7	315.0	3.4
Administración Pública	154.8	161.1	169.8	177.4	175.8	4.1	5.4	4.5	-0.9
Servicios Diversos	196.4	200.4	227.7	227.1	213.9	2.0	13.6	-0.3	-5.8
Servicios Privados	73.2	77.2	79.8	84.3	86.1	5.5	3.4	5.7	2.2
Servicios Públicos	271.9	275.9	318.4	314.6	292.1	1.5	15.4	-1.2	-7.1
IMAE	264.7	265.8	260.2	273.2	279.3	0.4	-2.1	5.0	2.2

^{1/}Datos sujetos a revisión, por cambios en datos fuentes (empresas), o por sustituciones de datos estimados.

^{2/}Revisado

^{3/}Preliminar

Anexo 3^{1/}
SERIE ORIGINAL Y TENDENCIA CICLO DEL ÍNDICE MENSUAL DE ACTIVIDAD ECONÓMICA

Base 1986=100

Período	Serie Original				Serie Tendencia Ciclo (TC)				Aceleración ^{2/}
	Índice	Variación			Índice	Variación			
		Acumulada	Interanual	Mensual		Acumulada	Interanual	Mensual	
2008									
ene	304.2	4.3	4.3	-3.0	273.9	2.7	2.7	0.1	0.1
feb	280.2	4.2	4.2	-7.9	274.5	2.6	2.5	0.2	-0.2
mar	259.6	1.8	-3.1	-7.4	274.5	2.5	2.1	0.0	-0.4
abr	278.6	3.8	10.0	7.3	274.2	2.2	1.6	-0.1	-0.6
may	281.9	3.7	3.6	1.2	273.7	1.9	0.8	-0.2	-0.8
jun	265.5	3.1	0.1	-5.8	273.1	1.6	0.1	-0.2	-0.7
jul	265.3	2.8	0.9	-0.1	273.0	1.3	-0.3	0.0	-0.4
ago	255.8	2.2	-2.3	-3.6	273.1	1.1	-0.4	0.0	0.0
sep	246.5	2.4	4.1	-3.6	272.7	1.0	-0.3	-0.1	0.1
oct	265.8	2.2	0.4	7.8	272.3	0.8	-0.3	-0.1	0.0
nov	290.7	2.0	0.3	9.4	271.8	0.7	-0.5	-0.2	-0.2
dic	315.8	1.9	0.7	8.6	271.0	0.6	-1.0	-0.3	-0.5
2009^{3/}									
ene	300.2	-1.3	-1.3	-4.9	270.3	-1.3	-1.3	-0.3	-0.4
feb	265.1	-3.3	-5.4	-11.7	270.1	-1.5	-1.6	-0.1	-0.3
mar	255.8	-2.7	-1.4	-3.5	270.5	-1.5	-1.5	0.1	0.1
abr	259.2	-3.8	-7.0	1.3	271.0	-1.4	-1.2	0.2	0.3
may	253.0	-5.1	-10.2	-2.4	271.2	-1.3	-0.9	0.1	0.3
jun	261.4	-4.5	-1.5	3.3	271.5	-1.2	-0.6	0.1	0.3
jul	256.7	-4.3	-3.3	-1.8	271.9	-1.1	-0.4	0.1	0.2
ago	249.4	-4.1	-2.5	-2.8	271.8	-1.0	-0.5	0.0	0.0
sep	240.0	-4.0	-2.6	-3.8	271.4	-0.9	-0.5	-0.2	0.0
oct	260.2	-3.8	-2.1	8.4	271.1	-0.9	-0.5	-0.1	0.0
nov	280.6	-3.8	-3.5	7.8	271.3	-0.8	-0.2	0.1	0.3
dic	317.8	-3.3	0.7	13.3	272.1	-0.7	0.4	0.3	0.6
2010^{4/}									
ene	305.8	1.9	1.9	-3.8	273.1	1.0	1.0	0.3	0.6
feb	269.2	1.7	1.5	-12.0	273.7	1.2	1.4	0.2	0.3
mar	276.9	3.7	8.2	2.9	274.1	1.2	1.4	0.1	0.0
abr	267.6	3.5	3.2	-3.4	274.3	1.2	1.2	0.1	-0.1
may	268.5	4.0	6.1	0.3	274.5	1.2	1.2	0.1	0.0
jun	266.5	3.7	2.0	-0.8	274.9	1.2	1.2	0.1	0.0
jul	254.0	3.1	-1.0	-4.7	275.7	1.3	1.4	0.3	0.2
ago	254.6	3.0	2.0	0.2	277.1	1.3	2.0	0.5	0.6
sep	249.4	3.1	3.9	-2.0	279.0	1.5	2.8	0.7	0.9
oct	273.2	3.3	5.0	9.5	280.9	1.7	3.6	0.7	0.8
nov	301.2	3.7	7.3	10.2	282.4	1.9	4.1	0.5	0.5
dic	331.6	3.7	4.3	10.1	283.6	2.1	4.2	0.4	0.1
2011^{5/}									
ene	315.9	3.3	3.3	-4.7	284.9	4.3	4.3	0.4	0.1
feb	284.5	4.4	5.7	-9.9	286.1	4.4	4.5	0.4	0.2
mar	290.9	4.6	5.1	2.2	287.2	4.5	4.8	0.4	0.3
abr	279.6	4.6	4.5	-3.9	288.3	4.7	5.1	0.4	0.3
may	282.5	4.7	5.2	1.0	289.1	4.8	5.3	0.3	0.2
jun	287.1	5.2	7.7	1.6	289.7	4.9	5.4	0.2	0.1
jul	264.7	5.1	4.2	-7.8	290.1	5.0	5.2	0.1	-0.1
ago	268.0	5.1	5.3	1.3	291.0	5.0	5.0	0.3	-0.2
sep	267.1	5.3	7.1	-0.4	292.1	4.9	4.7	0.4	-0.3
oct	279.3	5.0	2.2	4.6	292.9	4.9	4.3	0.3	-0.4

^{1/}Datos sujetos a revisión, por cambios en datos fuentes (empresas), o por sustituciones de datos estimados.

^{2/}Diferencia absoluta entre la tasa de variación interanual de la tendencia ciclo, con la correspondiente al mes anterior.

^{3/}Revisado

^{4/}Preliminar

NOTA TÉCNICA SOBRE LA SERIE DE TENDENCIA CICLO DEL IMAE

Las series de tiempo económicas, corresponden a una secuencia de datos, observaciones o valores, medidos en determinados momentos del tiempo, ordenados cronológicamente y, normalmente espaciados entre sí de manera uniforme. Los valores de las variables es el resultado de cuatro componentes subyacentes, cuyo movimiento en conjunto da como resultado los valores medidos, estos componentes son: la tendencia, el ciclo, la estacionalidad y el movimiento irregular. Cada componente describe la evolución en el corto y largo plazo de la serie, identificando en ella la inestabilidad, aleatoriedad y dirección o movimiento futuro.

Anexo 4
ÍNDICE MENSUAL POR ACTIVIDAD ECONÓMICA ^{1/}
 Serie Original
 Base 1986 = 100

Índices por Actividad Económica											
Período	Agricultura, Silvicultura y Pesca	Minas y Canteras	Industria Manufacturera	Electricidad y Agua	Construcción	Comercio	Transp. y Comunicaciones	Banca y Seguros	Admón. ^{2/} Pública	Servicios Diversos	IMAE
2008											
ene	326.0	433.8	293.8	406.9	335.5	387.2	403.5	309.1	151.9	192.1	304.2
feb	194.8	503.6	331.3	418.0	337.4	369.8	403.7	374.2	152.9	179.8	280.2
mar	151.8	452.0	297.2	425.8	347.1	355.2	404.0	322.8	153.9	189.8	259.6
abr	177.5	481.7	304.9	453.5	390.7	384.3	422.9	382.3	154.8	190.8	278.6
may	157.2	541.4	315.0	473.5	409.4	426.7	449.3	327.5	155.6	192.9	281.9
jun	153.0	566.1	275.7	439.0	411.0	352.2	407.4	377.5	157.0	218.3	265.5
jul	143.3	560.6	284.1	442.9	413.5	386.0	424.3	324.5	157.7	197.0	265.3
ago	143.4	502.0	283.6	463.3	367.2	349.0	401.9	311.6	159.0	191.6	255.8
sep	136.0	465.4	262.6	462.8	363.1	351.4	398.5	264.4	160.2	185.5	246.5
oct	191.7	588.9	257.8	430.3	339.9	364.4	392.0	310.2	161.1	200.4	265.8
nov	271.4	456.7	264.5	396.0	319.3	406.5	391.5	328.0	162.4	194.0	290.7
dic	354.0	404.0	282.1	401.8	280.2	388.8	395.4	332.6	163.3	241.3	315.8
2009^{3/}											
ene	316.7	505.5	278.7	398.6	282.4	380.9	395.8	314.9	160.1	203.5	300.2
feb	187.0	429.6	297.1	370.3	274.6	359.8	393.3	306.7	161.1	189.7	265.1
mar	143.7	555.2	303.0	428.7	304.0	336.3	408.5	293.5	162.1	193.5	255.8
abr	172.9	456.2	252.0	435.5	274.9	355.4	409.4	305.0	163.2	212.5	259.2
may	151.6	523.9	265.0	465.3	230.1	311.8	404.4	335.4	163.9	221.0	253.0
jun	157.2	361.6	253.5	447.2	202.4	350.5	425.4	355.6	165.5	242.1	261.4
jul	150.9	514.3	263.3	451.6	208.3	343.2	405.8	323.6	166.2	224.6	256.7
ago	147.3	517.2	259.1	454.6	223.6	317.0	393.2	290.3	167.5	234.1	249.4
sep	136.0	462.8	238.8	448.0	201.0	289.4	367.6	354.2	168.8	229.7	240.0
oct	217.7	450.6	267.2	455.7	213.0	298.4	365.4	272.0	169.8	227.7	260.2
nov	284.9	369.8	267.6	408.0	188.5	322.7	364.2	303.7	171.1	232.4	280.6
dic	332.5	337.9	285.2	428.4	170.1	388.9	401.5	370.7	172.1	281.6	317.8
2010^{4/}											
ene	326.8	565.4	282.4	397.2	205.5	358.7	426.5	343.4	167.2	214.4	305.8
feb	195.1	329.0	304.4	395.6	192.1	342.5	418.5	308.0	168.3	210.2	269.2
mar	153.6	536.5	312.2	442.9	219.0	378.0	470.4	352.9	169.4	212.8	276.9
abr	175.7	544.9	273.5	449.8	194.8	374.4	426.9	284.8	170.4	213.4	267.6
may	167.8	338.2	279.3	482.8	212.4	355.6	454.4	328.1	171.2	222.3	268.5
jun	164.4	391.8	256.2	469.5	200.4	347.1	453.8	305.4	172.8	269.0	266.5
jul	143.1	394.2	279.7	466.2	211.2	309.2	423.1	310.3	173.6	237.5	254.0
ago	141.6	397.6	273.6	471.4	203.3	296.2	432.3	375.3	175.0	225.8	254.6
sep	130.9	362.3	244.4	466.3	199.2	330.2	433.9	336.4	176.3	224.5	249.4
oct	203.0	497.0	279.9	429.9	173.1	334.6	408.6	353.2	177.4	227.1	273.2
nov	279.9	450.8	287.6	418.1	181.4	364.2	421.5	406.1	178.7	223.9	301.2
dic	344.2	407.2	276.7	402.9	163.7	366.9	426.7	534.1	179.8	299.6	331.6
2011^{5/}											
ene	338.6	367.2	293.3	432.1	186.0	374.0	472.9	367.9	165.7	207.5	315.9
feb	203.2	527.2	315.5	414.6	169.5	365.4	451.7	360.8	166.8	204.5	284.5
mar	156.4	489.4	346.1	466.0	198.7	401.5	471.9	418.8	167.8	209.1	290.9
abr	184.4	256.3	289.0	472.0	170.1	399.3	463.9	351.4	168.9	203.6	279.6
may	166.9	502.1	291.9	509.1	198.6	383.1	499.3	369.5	169.7	215.3	282.5
jun	177.4	499.2	275.2	487.5	209.5	382.2	485.6	409.0	171.3	247.8	287.1
jul	163.2	233.2	268.4	489.6	223.7	324.0	459.5	371.3	172.1	231.6	264.7
ago	150.8	467.5	274.9	508.6	236.4	328.6	475.8	384.6	173.4	223.6	268.0
sep	149.1	364.7	258.7	480.9	234.5	369.4	461.5	379.0	174.7	214.1	267.1
oct	211.6	339.2	255.1	448.5	241.7	373.6	446.6	366.1	175.8	213.9	279.3

^{1/} Datos sujetos a revisión, por cambios en datos fuentes (empresas), o por sustituciones de datos estimados.

^{2/} El indicador de la Administración Pública corresponde a las estimaciones del Valor Agregado Bruto (VAB) en valores constantes anuales, de acuerdo con los datos de la Secretaría de Finanzas (Sefin).

^{3/} Previsado

^{4/} Preliminar

Anexo 5
ÍNDICE MENSUAL POR ACTIVIDAD ECONÓMICA ^{1/}
 Serie Original Variación Acumulada ^{2/}
 Base 1986 = 100

Período	Actividades Económicas										
	Agricultura, Silvicultura y Pesca	Minas y Canteras	Industria Manufacturera	Electricidad y Agua	Construcción	Comercio	Transp. y Comunicaciones	Banca y Seguros	Admón. ^{3/} Pública	Servicios Diversos	IMAE
2008											
ene	2.9	-40.7	4.4	0.6	-1.3	7.1	9.3	10.7	4.1	11.4	4.3
feb	3.8	-37.7	7.9	5.6	-1.7	-0.8	8.1	24.4	4.1	7.4	4.2
mar	4.0	-35.8	0.7	4.6	-2.4	-3.8	5.6	18.4	4.1	8.0	1.8
abr	3.5	-33.2	3.8	6.0	4.6	-1.0	7.3	25.8	4.1	7.2	3.8
may	2.4	-30.7	2.7	6.2	7.8	1.4	7.0	22.9	4.1	5.6	3.7
jun	0.8	-29.1	2.3	5.4	12.2	0.5	6.7	23.4	4.1	3.8	3.1
jul	0.3	-26.4	2.3	4.5	14.2	0.6	5.3	21.3	4.1	3.1	2.8
ago	0.3	-25.9	2.4	4.5	13.1	-1.2	3.9	20.1	4.1	2.8	2.2
sep	0.5	-25.5	2.2	5.3	12.9	0.1	4.4	17.8	4.1	2.1	2.4
oct	0.7	-22.7	1.8	4.7	11.8	-0.1	3.9	16.2	4.1	2.1	2.2
nov	0.4	-21.8	1.2	4.3	10.3	0.4	3.7	15.0	4.1	1.5	2.0
dic	1.4	-21.2	1.3	4.3	9.3	0.1	2.8	13.7	4.1	0.7	1.9
2009^{4/}											
ene	-2.9	16.5	-5.2	-2.0	-15.8	-1.6	-1.9	1.9	5.4	6.0	-1.3
feb	-3.3	-0.3	-7.9	-6.8	-17.2	-2.1	-2.2	-9.0	5.4	5.7	-3.3
mar	-3.8	7.3	-4.7	-4.3	-15.6	-3.2	-1.1	-9.0	5.4	4.4	-2.7
abr	-3.5	4.0	-7.9	-4.2	-19.5	-4.3	-1.7	-12.1	5.4	6.2	-3.8
may	-3.5	2.4	-9.5	-3.7	-25.0	-9.3	-3.5	-9.4	5.4	7.9	-5.1
jun	-2.7	-4.9	-9.3	-2.7	-29.7	-7.9	-2.2	-8.7	5.4	8.5	-4.5
jul	-1.8	-5.4	-9.0	-2.0	-32.8	-8.4	-2.5	-7.6	5.4	9.3	-4.3
ago	-1.4	-4.4	-9.0	-2.0	-33.6	-8.5	-2.5	-7.5	5.4	10.9	-4.1
sep	-1.2	-4.0	-9.0	-2.2	-34.8	-9.4	-3.0	-3.8	5.4	12.3	-4.0
oct	0.4	-6.3	-7.9	-1.4	-35.0	-10.3	-3.4	-4.6	5.4	12.4	-3.8
nov	1.0	-7.3	-7.1	-1.0	-35.5	-11.3	-3.7	-4.9	5.4	13.1	-3.8
dic	-0.1	-7.9	-6.4	-0.4	-35.7	-10.3	-3.3	-3.5	5.4	13.4	-3.3
2010^{5/}											
ene	3.2	11.9	1.3	-0.3	-27.2	-5.8	7.8	9.0	4.5	5.3	1.9
feb	3.6	-4.3	1.9	3.1	-28.6	-5.3	7.1	4.8	4.5	8.0	1.7
mar	4.3	-4.0	2.3	3.2	-28.4	0.2	9.8	9.7	4.5	8.6	3.7
abr	3.8	1.5	3.7	3.2	-28.6	1.5	8.4	5.6	4.5	6.5	3.6
may	4.8	-6.3	4.0	3.3	-25.1	3.7	9.2	4.0	4.5	5.2	4.1
jun	4.8	-4.5	3.6	3.6	-22.0	2.9	8.8	0.6	4.5	6.3	3.7
jul	3.6	-7.4	3.9	3.6	-19.2	1.1	8.1	-0.1	4.5	6.2	3.1
ago	2.9	-9.5	4.1	3.6	-18.1	0.3	8.4	3.3	4.5	4.9	3.0
sep	2.3	-10.8	3.9	3.6	-16.5	1.6	9.3	2.3	4.5	4.1	3.1
oct	1.2	-8.8	4.0	2.7	-16.7	2.5	9.6	4.7	4.5	3.6	3.3
nov	0.8	-6.6	4.3	2.6	-15.8	3.4	10.1	7.2	4.5	2.9	3.7
dic	1.2	-4.9	3.7	1.9	-15.0	2.6	9.8	10.8	4.5	3.3	3.7
2011^{6/}											
ene	3.6	-35.1	3.9	8.8	-9.5	4.3	10.9	7.1	-0.9	-3.2	3.3
feb	3.8	0.0	3.8	6.8	-10.6	5.4	9.4	11.9	-0.9	-3.0	4.4
mar	3.4	-3.3	6.2	6.2	-10.1	5.7	6.2	14.3	-0.9	-2.6	4.6
abr	3.7	-17.0	6.1	5.9	-10.7	6.0	6.8	16.3	-0.9	-3.1	4.6
may	3.0	-7.4	5.8	5.8	-9.8	6.3	7.4	15.5	-0.9	-3.1	4.7
jun	3.7	-2.4	6.0	5.4	-7.5	6.9	7.3	18.5	-0.9	-4.0	5.2
jul	4.8	-7.3	4.6	5.4	-5.5	6.6	7.5	18.6	-0.9	-3.8	5.1
ago	5.0	-4.4	4.1	5.7	-2.8	7.1	7.8	16.3	-0.9	-3.5	5.1
sep	5.7	-4.0	4.3	5.4	-0.6	7.6	7.7	15.9	-0.9	-3.6	5.3
oct	5.5	-7.1	3.0	5.3	2.9	8.0	7.8	14.6	-0.9	-3.8	5.0

^{1/} Datos sujetos a revisión, por cambios en datos fuentes (empresas), o por sustituciones de datos estimados.

^{2/} Tasas de variación del índice en el mes respecto al mismo mes del año anterior.

^{3/} El indicador de la Administración Pública corresponde a las estimaciones del Valor Agregado Bruto (VAB) en valores constantes anuales, de acuerdo con los datos de la Secretaría de Finanzas (Sefin).

^{4/} Revisado

^{5/} Preliminar

Anexo 6
ÍNDICE MENSUAL POR ACTIVIDAD ECONÓMICA^{1/}
 Serie Original Variación Interanual^{2/}
 Base 1986 = 100

Actividades Económicas											
Período	Agricultura, Silvicultura y Pesca	Minas y Canteras	Industria Manufacturera	Electricidad y Agua	Construcción	Comercio	Transp. y Comunicaciones	Banca y Seguros	Admón. ^{3/} Pública	Servicios Diversos	IMAE
2008											
ene	2.9	-40.7	4.4	0.6	-1.3	7.1	9.3	10.7	4.1	11.4	4.3
feb	5.3	-34.9	11.2	11.0	-2.1	-7.9	7.0	38.6	4.1	3.3	4.2
mar	5.0	-31.5	-11.8	2.7	-3.6	-9.5	0.8	7.5	4.1	9.3	-3.1
abr	1.3	-24.1	14.4	10.2	28.8	7.8	12.6	50.3	4.1	4.8	10.0
may	-2.8	-20.6	-1.1	6.8	20.5	11.2	5.7	12.1	4.1	0.0	3.6
jun	-8.7	-21.2	-0.3	1.5	37.1	-4.2	5.4	25.5	4.1	-3.6	0.2
jul	-3.9	-8.3	2.4	-0.4	25.9	1.0	-2.3	9.3	4.1	-0.5	0.9
ago	0.6	-21.5	3.6	4.3	6.2	-13.3	-5.5	11.9	4.1	0.1	-2.3
sep	2.9	-22.6	0.0	11.3	10.6	13.3	9.4	-1.6	4.1	-3.0	4.1
oct	1.9	9.8	-2.2	-0.5	2.6	-1.7	-0.5	2.4	4.1	2.0	0.4
nov	-1.0	-11.3	-4.7	0.3	-4.5	5.5	0.9	4.6	4.1	-4.2	0.3
dic	7.3	-11.7	2.1	3.9	-3.3	-2.9	-6.3	1.3	4.1	-5.5	0.7
2009^v											
ene	-2.9	16.5	-5.2	-2.0	-15.8	-1.6	-1.9	1.9	5.4	6.0	-1.3
feb	-4.0	-14.7	-10.3	-11.4	-18.6	-2.7	-2.6	-18.0	5.4	5.5	-5.4
mar	-5.4	22.8	1.9	0.7	-12.4	-5.3	1.1	-9.1	5.4	2.0	-1.4
abr	-2.6	-5.3	-17.4	-4.0	-29.6	-7.5	-3.2	-20.2	5.4	11.4	-7.0
may	-3.6	-3.2	-15.8	-1.7	-43.8	-26.9	-10.0	2.4	5.4	14.6	-10.2
jun	2.8	-36.1	-8.0	1.9	-50.7	-0.5	4.4	-5.8	5.4	10.9	-1.5
jul	5.3	-8.3	-7.3	2.0	-49.6	-11.1	-4.4	-0.3	5.4	14.0	-3.3
ago	2.8	3.0	-8.6	-1.9	-39.1	-9.2	-2.2	-6.8	5.4	22.2	-2.5
sep	0.0	-0.6	-9.0	-3.2	-44.6	-17.7	-7.8	34.0	5.4	23.8	-2.6
oct	13.6	-23.5	3.6	5.9	-37.3	-18.1	-6.8	-12.3	5.4	13.6	-2.1
nov	4.9	-19.0	1.2	3.0	-41.0	-20.6	-7.0	-7.4	5.4	19.8	-3.5
dic	-6.1	-16.4	1.1	6.6	-39.3	0.0	1.5	11.4	5.4	16.7	0.7
2010^{p/}											
ene	3.2	11.9	1.3	-0.3	-27.2	-5.8	7.8	9.0	4.5	5.3	1.9
feb	4.3	-23.4	2.5	6.8	-30.1	-4.8	6.4	0.4	4.5	10.8	1.5
mar	6.9	-3.4	3.0	3.3	-28.0	12.4	15.2	20.2	4.5	10.0	8.2
abr	1.6	19.4	8.6	3.3	-29.1	5.3	4.3	-6.6	4.5	0.5	3.2
may	10.7	-35.5	5.4	3.8	-7.7	14.1	12.4	-2.2	4.5	0.5	6.1
jun	4.6	8.3	1.0	5.0	-1.0	-0.9	6.7	-14.1	4.5	11.1	2.0
jul	-5.1	-23.3	6.2	3.2	1.4	-9.9	4.3	-4.1	4.5	5.7	-1.0
ago	-3.9	-23.1	5.6	3.7	-9.1	-6.6	9.9	29.3	4.5	-3.6	2.1
sep	-3.7	-21.7	2.3	4.1	-0.9	14.1	18.0	-5.0	4.5	-2.3	3.9
oct	-6.7	10.3	4.8	-5.7	-18.7	12.1	11.8	29.9	4.5	-0.3	5.0
nov	-1.8	21.9	7.5	2.5	-3.8	12.9	15.7	33.7	4.5	-3.7	7.3
dic	3.5	20.5	-3.0	-6.0	-3.7	-5.7	6.3	44.1	4.5	6.4	4.3
2011^{p/}											
ene	3.6	-35.1	3.9	8.8	-9.5	4.3	10.9	7.1	-0.9	-3.2	3.3
feb	4.2	60.2	3.7	4.8	-11.7	6.7	7.9	17.2	-0.9	-2.7	5.7
mar	1.9	-8.8	10.9	5.2	-9.3	6.2	0.3	18.7	-0.9	-1.8	5.1
abr	4.9	-53.0	5.7	4.9	-12.7	6.7	8.7	23.4	-0.9	-4.6	4.5
may	-0.5	48.5	4.5	5.4	-6.5	7.7	9.9	12.6	-0.9	-3.1	5.2
jun	7.9	27.4	7.4	3.8	4.6	10.1	7.0	33.9	-0.9	-7.9	7.7
jul	14.0	-40.8	-4.1	5.0	5.9	4.8	8.6	19.7	-0.9	-2.5	4.2
ago	6.5	17.6	0.5	7.9	16.2	11.0	10.1	2.5	-0.9	-1.0	5.3
sep	13.9	0.7	5.8	3.1	17.7	11.9	6.4	12.6	-0.9	-4.6	7.1
oct	4.2	-31.8	-8.9	4.3	39.6	11.6	9.3	3.6	-0.9	-5.8	2.2

^{1/} Datos sujetos a revisión, por cambios en datos fuentes (empresas), o por sustituciones de datos estimados.

^{2/} Tasas de variación del índice en el mes respecto al mismo mes del año anterior.

^{3/} El indicador de la Administración Pública corresponde a las estimaciones del Valor Agregado Bruto (VAB) en valores constantes, de acuerdo a datos de la Secretaría de Finanzas (Sefin).

^vRevisado

^{p/}Preliminar

Anexo 7
CONTRIBUCIÓN A LA VARIACIÓN DEL ÍNDICE MENSUAL DE ACTIVIDAD ECONÓMICA²⁷ SERIE ORIGINAL
ENERO - OCTUBRE DE CADA AÑO
BASE 1986=100

Actividades Económicas	2009 ^{R/}	2010 ^{P/}	2011 ^{P/}	Variación Relativa		Contribución	
				10/09	11/10	2010	2011
Transporte y Comunicaciones	396.9	434.8	468.9	9.6	7.8	1.0	0.9
Banca y Seguros	315.1	329.8	377.8	4.7	14.6	0.3	1.1
Comercio	334.3	342.7	370.1	2.5	8.0	0.5	1.4
Industria Manufacturera	267.8	278.6	286.8	4.0	3.0	0.6	0.5
Agricultura, Silvicultura y Pesca	178.1	180.2	190.2	1.2	5.5	0.2	0.8
Actividades Varias	265.9	268.4	281.9	1.0	5.0	0.1	0.5
Electricidad y Agua	435.6	447.2	470.9	2.7	5.3	0.1	0.2
Propiedad de Vivienda	232.2	236.5	241.7	1.9	2.2	0.1	0.1
Construcción	241.4	201.1	206.9	-16.7	2.9	-0.2	0.0
Administración Pública	164.8	172.2	170.6	4.5	-0.9	0.2	0.0
Minas y Canteras	477.7	435.7	404.6	-8.8	-7.1	-0.2	-0.1
Servicios Diversos	217.9	225.7	217.1	3.6	-3.8	0.3	-0.3
IMAE	260.1	268.6	282.0	3.3	5.0	3.3	5.0

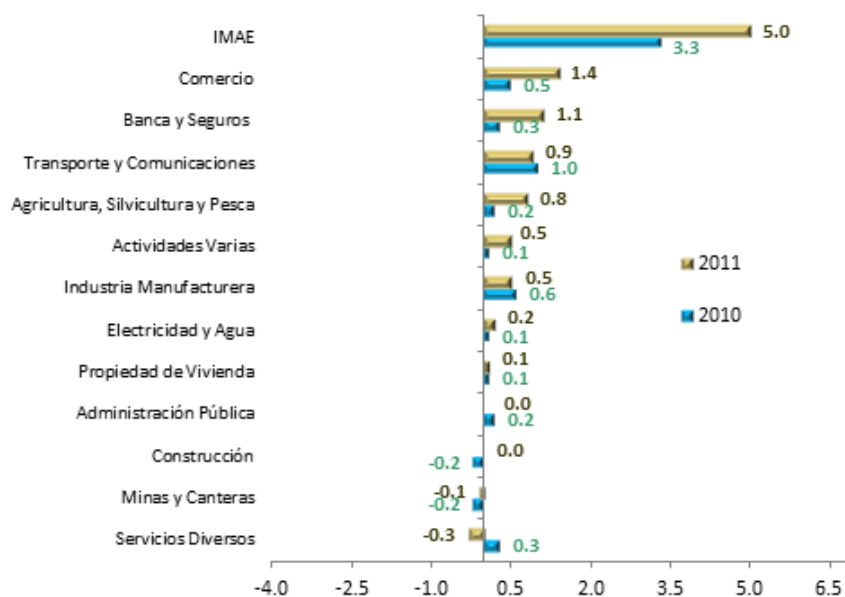
Fuente: Sección de Estadísticas de Síntesis, Departamento de Estadísticas Macroeconómicas, BCH.

^{R/} La suma de la contribución no es igual a la variación debido a las aproximaciones.

^{P/} Revisado

^{P/} Preliminar

Gráfica 12
Honduras: Índice Mensual de Actividad Económica
(Contribución a la variación porcentual acumulada a octubre, serie original)



Fuente: Sección de Estadísticas de Síntesis, Departamento de Estadísticas Macroeconómicas, BCH.