



**ÍNDICE MENSUAL DE ACTIVIDAD
ECONÓMICA (IMAE)**

Mayo 2011



ENTORNO INTERNACIONAL

PERSPECTIVAS ECONÓMICAS DE AMÉRICA LATINA Y EL CARIBE

Cuadro 1 PIB real de las economías de América^{1/}
(Variación porcentual anual)

Regiones	Proyecciones	
	2010	2011
América Latina y el Caribe ^{2/}	6.1	4.6
América del Norte ^{3/}	3.1	2.7
América Central y Rep. Dominicana	4.7	4.4
El Caribe	-1.3	2.7
América del Sur	6.6	4.7

Fuente: FMI, Perspectivas de la Economía Mundial.

^{1/} Las tasas de crecimiento regionales son promedios ponderados según el PIB ajustado en función de la paridad de poder adquisitivo.^{2/} Incluye México, economías del Caribe, Centroamérica y América del Sur^{3/} Canadá, Estados Unidos de América y México.

De acuerdo con las proyecciones del Fondo Monetario Internacional (FMI), el crecimiento económico de América Latina y el Caribe en 2011^{1/} será de 4.6%. La expansión ha sido particularmente fuerte en América del Sur, donde los elevados precios de las materias primas, así como las favorables condiciones de financiamiento externo han propiciado un entorno productivo dinámico.

La recuperación en muchos países de América Central y el Caribe ha cobrado cierto impulso, aunque el avance sigue limitado por los fuertes vínculos con las economías avanzadas que están creciendo lentamente, particularmente la de los Estados Unidos de América (EUA).

IMAE REGIÓN CENTROAMERICANA

La evolución de la actividad económica en los países del área centroamericana continúa mostrando una trayectoria creciente^{2/}, es así que el IMAE regional presentó un incremento acumulado a abril de 4.0%, variación levemente superior al alza de 3.9% experimentada en el mismo lapso de 2010.

El comportamiento de la economía centroamericana ha mejorado gradualmente tras la crisis económica y financiera internacional y en esta senda positiva; la de Nicaragua es la que muestra mayor dinamismo en las actividades de comercio, manufactura y pesca, siguiéndole las de Honduras y Guatemala, en tanto, las de El Salvador y Costa Rica reportaron crecimientos inferiores a los demás países de la región. Es importante destacar, que sólo Costa Rica refleja un crecimiento menor en relación a similar período del año anterior.

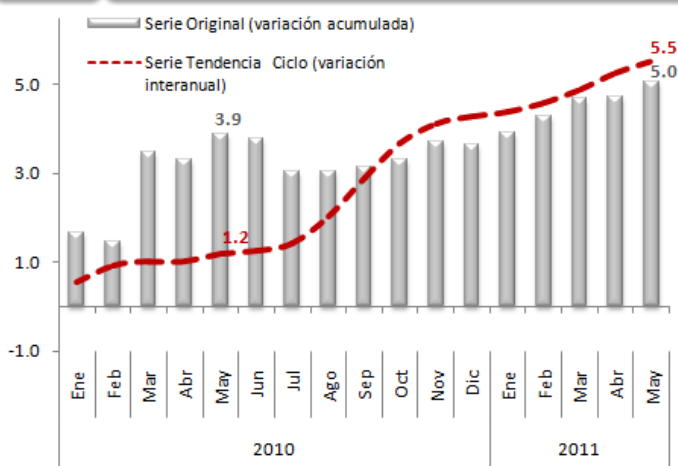
IMAE EN HONDURAS

Durante el período enero-mayo de 2011, la trayectoria de la actividad económica de Honduras continúa revelando resultados positivos, en tal sentido, la serie original del IMAE mostró una variación promedio acumulada

Cuadro 2 Centroamérica: Índice Mensual de Actividad Económica
(Variación porcentual promedio acumulada a abril 2011)

PAÍSES	Índices			Variación Relativa	
	2009	2010	2011	10/09	11/10
Costa Rica	227.6	242.6	250.4	6.6	3.2
El Salvador	194.4	199.3	206.2	2.5	3.5
Guatemala	126.5	129.8	135.0	2.6	4.0
Honduras	270.1	279.3	292.2	3.4	4.6
Nicaragua	188.6	194.5	208.4	3.1	7.1
Centroamérica	164.4	170.8	177.6	3.9	4.0

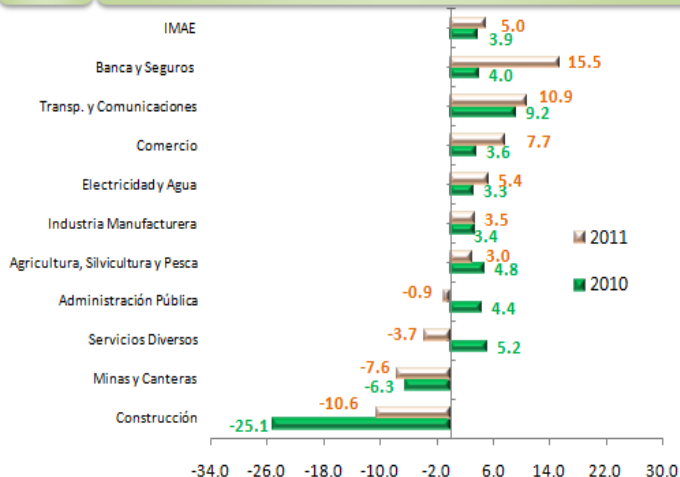
Fuente: Consejo Monetario Centroamericano y Páginas Web de los Bancos Centrales de Centroamérica.

Gráfica 1 Honduras: Índice Mensual de Actividad Económica
(Variación porcentual promedio acumulada a mayo, serie original)

Fuente: Sección de Estadísticas de Síntesis, Departamento de Estadísticas Macroeconómicas, BCH.

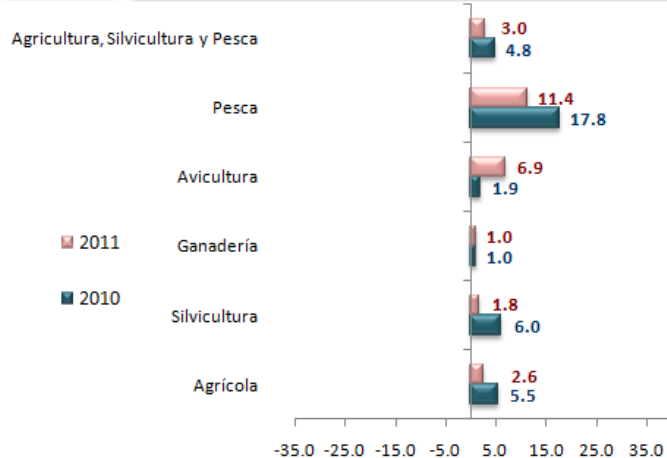
^{1/} Fondo Monetario Internacional, Perspectivas de la Economía Mundial, Junio 2011. <http://www.imf.org>^{2/} Reporte Mensual a Abril de 2011 de la Secretaría Ejecutiva del Consejo Monetario Centroamericano, www.secmca.org

Gráfica 2 Honduras: Índice Mensual de Actividad Económica
(Variación porcentual promedio acumulada a mayo, serie original)



Fuente: Sección de Estadísticas de Síntesis, Departamento de Estadísticas Macroeconómicas, BCH.

Gráfica 3 Honduras: IMAE Agricultura, Silvicultura y Pesca
(Variación porcentual promedio acumulada a mayo, serie original)



Fuente: Sección de Bienes, Departamento de Estadísticas Macroeconómicas, BCH.

de 5.0%^{3/}, superior en 1.1 puntos porcentuales (pp) respecto a igual período de 2010 y la serie de tendencia ciclo presentó a mayo de 2011 un incremento interanual de 5.5%^{4/}.

Las actividades económicas que al mes de mayo de 2011 reflejaron crecimiento en el IMAE y que a su vez por su peso contribuyen en mayor medida al resultado fueron: Banca y Seguros (15.5%), Transporte y Comunicaciones (10.9%), Comercio (7.7%), Industria Manufacturera (3.5%) y Agricultura, Silvicultura y Pesca (3.0%).

ANÁLISIS SEGÚN RAMAS DE ACTIVIDAD ECONÓMICA

Agricultura, Silvicultura y Pesca

Las actividades de agricultura, silvicultura y pesca experimentaron un alza de 3.0%, menor en 1.8 pp a la observada en igual período de 2010, explicada por la desaceleración que mostró la actividad agrícola y de silvicultura.

Al quinto mes de 2011, la actividad agrícola tuvo una variación positiva de 2.6%, explicada en parte por el incremento de 4.2%, en el cultivo de café, justificado por la demanda de este producto en los mercados de EUA y Europa; asimismo, los volúmenes producidos y exportados según los reportes del Instituto Hondureño del Café (Ihcafé) han superado los pronósticos realizados previamente, lo cual a su vez está relacionado con la trayectoria creciente del precio del café en el mercado internacional.

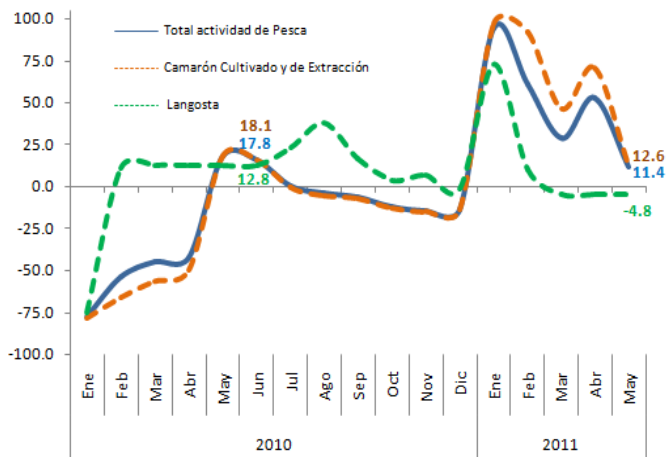
En contraste, la producción de banano presentó una caída de 7.6%, derivado de la incidencia de la plaga Sigatoka en los cultivos y de la persistencia de los efectos de los cambios climáticos adversos que no han permitido el desarrollo óptimo de la fruta.

La actividad de pesca reveló un alza de 11.4%, inferior en 6.4 pp a la reportada en igual período de 2010, comportamiento explicado principalmente por la menor producción de camarón cultivado (-4.8%), respecto al mismo mes del año previo, ocasionado por los cambios en los ciclos de cultivo. En tanto, se observa un impulso en las exportaciones, derivado de la

^{3/} Variación de la serie original sin desestacionalizar y comparando los índices promedio acumulados de enero-mayo de cada año.

^{4/} Cálculos realizados según el modelo Arima en el software econométrico Tramo-Seats desarrollado por G. Caporello y A. Maravall del Banco de España; este componente subyacente permite observar el movimiento de largo plazo de la serie, excluyendo del mismo el efecto estacional e irregular.

Gráfica 4 Honduras: Índice Mensual de Actividad Económica de Pesca (Variación porcentual promedio acumulada a mayo, serie original)



adicional acumulación de inventarios en meses previos.

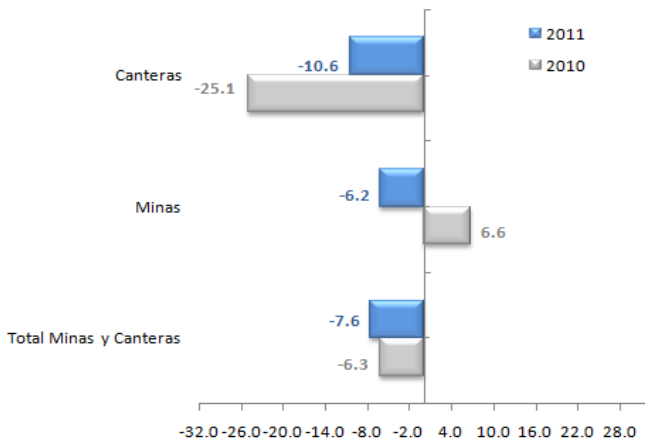
Por otra parte, la extracción de langosta se contrajo en 4.8%, explicado por la veda impuesta por las autoridades gubernamentales.

La actividad avícola registró un aumento de 6.9% (1.9% en igual período de 2010), efecto del incremento en la actividad de cría y engorde de aves (10.1%), derivado de una menor mortalidad por el cambio de temperatura (menos calor) observado durante los primeros meses del año.

Minas y Canteras

Durante el período enero-mayo de 2011, la producción de las actividades de minas y canteras concluyó en una baja de 7.6%, denotando un mayor deterioro al compararse con la caída de 6.3% reportada en el mismo lapso del año anterior.

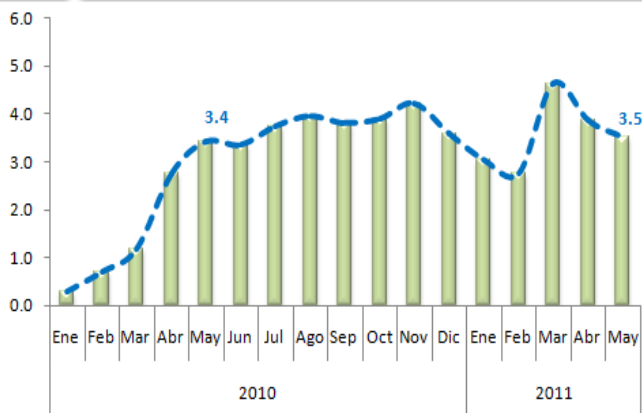
Gráfica 5 Honduras: Índice Mensual de Actividad Económica de Minas y Canteras (Variación porcentual promedio acumulada a mayo, serie original)



La minería metálica no ferrosa continúa en un plano negativo, decreciendo a mayo de 2011 en 6.2%, contrastando con la mejora de 6.6% reportada en igual período de 2010. Este comportamiento obedece a las menores extracciones de zinc, plomo, plata y oro con 25.9%, 28.5%, 16.7% y 3.3%, en su orden, los primeros tres en respuesta al menor contenido metálico en la broza extraída y en el caso del oro, se encontró un menor volumen de este mineral en las vetas de los yacimientos.

La industria de canteras, que incluye la extracción de piedra, arena y arcilla, entre otros, experimentó una baja de 10.6%, asociado al comportamiento de la construcción privada que muestra una lenta recuperación.

Gráfica 6 Honduras: Índice Mensual de Actividad Económica de la Industria Manufacturera (Variación porcentual promedio acumulada a mayo, serie original)



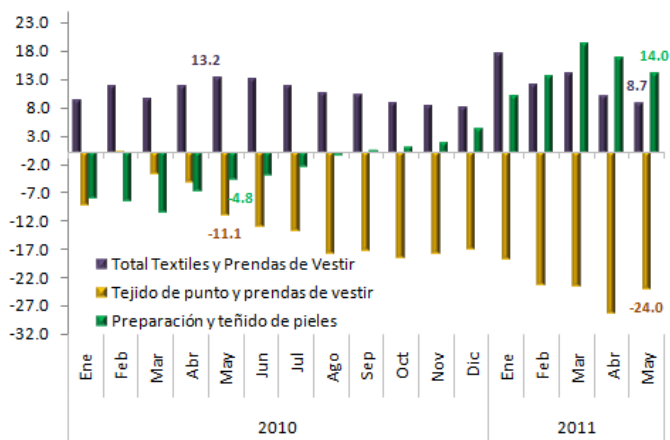
Industria Manufacturera

Al quinto mes de 2011, la industria manufacturera se expandió en 3.5%, resultado levemente superior al registrado en igual lapso del año anterior.

La industria de textiles y productos de vestir reportó un alza de 8.7%, comportamiento explicado por el incremento en la fabricación de productos textiles (16.2%), vinculado a la mayor demanda en el mercado externo, principalmente de EUA; en tanto, la actividad de teñido de pieles se incrementó en 14.0%, variación inducida por la diversificación en la producción de artículos de

Gráfica 7

Honduras: Índice Mensual de Actividad Económica de Productos Textiles
(Variación porcentual promedio acumulada a mayo, serie original)



Fuente: Sección de Bienes, Departamento de Estadísticas Macroeconómicas, BCH.

cuero, así como por el aumento en la demanda interna.

En contraste, la fabricación de tejidos de punto y prendas de vestir se redujo en 24.0%, derivado de los retrasos en la obtención de la materia prima en los primeros tres meses del año, así como por la disminución en la demanda interna, como efecto de la sustitución por productos de origen importado.

Contribuyendo en un 32.0% al crecimiento de la industria manufacturera, las actividades de alimentos, bebidas y tabaco se incrementaron en 2.0%, aunque denotan una leve desaceleración respecto al alza de 2.4% reportada en el mismo período de 2010.

Las actividades económicas que impulsaron el comportamiento de la industria de alimentos fue la matanza y preparación de carne que experimentó un incremento de 13.9%, justificado por la mayor producción de carne de res y carne de pollo con 49.4% y 10.2% respectivamente, el primero explicado por la mayor demanda externa, principalmente de los mercados de EUA, México, Centroamérica y recientemente algunos países de América del Sur; en tanto, la producción ascendente de carne de pollo es reflejo de la ampliación en los procesos de nutrición y engorde de las aves así como por el alza en el consumo de pollo (8.0%).

Cuadro 3

Honduras: Índice Mensual de Alimentos, Bebidas y Tabaco
(Variación porcentual promedio acumulada a mayo, serie original)

ACTIVIDADES ECONÓMICAS	Índice			Variación	
	2009	2010	2011	10/09	11/10
Matanza y Preparación de Carnes	358.4	371.6	423.1	3.7	13.9
Productos Lácteos	220.3	214.7	223.5	-2.5	4.1
Elab. y Cons. de Productos de Pescado	159.9	188.3	209.8	17.8	11.4
Elab. de Aceites y Grasas de Origen Vegetal	265.9	231.8	235.9	-12.8	1.8
Elab. de Productos de Molinería	188.6	192.0	184.3	1.8	-4.0
Elaboración de Azúcar	361.3	390.0	350.1	7.9	-10.2
Alimentos Diversos	482.6	507.2	545.7	5.1	7.6
Alimentos Preparado para Animales	606.3	589.9	641.7	-2.7	8.8
Aguardiente y Licor Compuesto	203.9	247.3	240.5	21.3	-2.7
Producción de Cerveza	171.5	153.2	188.2	-10.7	22.8
Producción de Bebidas	328.4	393.3	409.6	19.8	4.1
Elaboración Productos de Tabaco	284.9	248.3	261.1	-12.8	5.2
ALIMENTOS, BEBIDAS Y TABACO	287.8	294.7	300.6	2.4	2.0

Fuente: Sección de Bienes, Departamento de Estadísticas Macroeconómicas, BCH.

Por su parte, la actividad de elaboración y conservación de pescado mostró un ascenso de 11.4%, inferior al crecimiento reflejado en el período enero-mayo de 2010 (17.8%), influenciado por la menor producción de camarón cultivado (-4.8%), atribuido a los cambios en los ciclos de cultivo y producción.

La producción de azúcar se contrajo en 10.2%, contrario al crecimiento de 7.9% observado a mayo de 2010; este comportamiento estuvo determinado por el menor rendimiento de la caña de azúcar por manzana cultivada, lo cual fue influenciado por el exceso de lluvias ocurridas en los últimos meses de 2010.

A mayo de 2011, la elaboración de alimentos preparados para animales creció en 8.8%, respondiendo al ascenso en la demanda interna de las actividades de cultivo de camarones y cría de aves. Por su parte, la demanda externa se

incrementó en 63.0%, destinando parte de las mismas a los mercados de República Dominicana, Nicaragua, Guatemala y El Salvador.

La fabricación de cervezas aumentó en 22.8%, contrario a la caída de 10.7% ocurrida en el mismo período del 2010, resultado en línea con la evolución creciente del consumo interno, originado por las constantes promociones efectuadas en centros comerciales, ofreciendo este producto a precios atractivos; adicionalmente, durante el período en análisis se registró un ascenso en la demanda externa, principalmente del mercado estadounidense.

La elaboración de productos de tabaco (cigarrillos) se incrementó en 5.2%, lo cual evidencia la recuperación en esta actividad tras la caída de 12.8% ocurrida en el mismo lapso del año 2010, producto de la mayor apertura ocurrida en la demanda de los mercados de El Salvador, Nicaragua, Costa Rica y Guatemala.

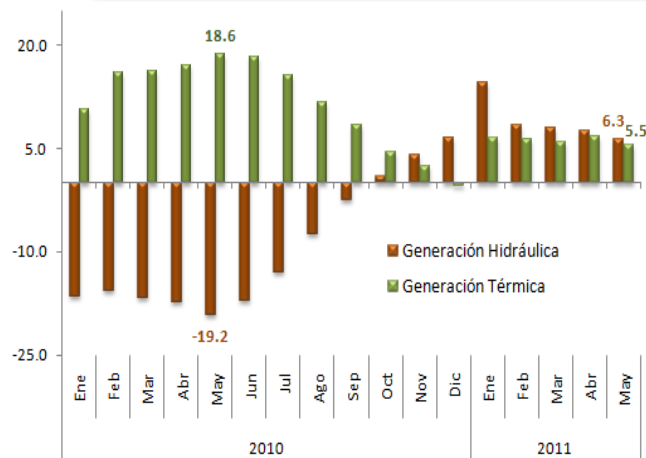
Los productos de molinería reflejaron un decrecimiento de 4.0%, contrario al resultado del año previo que creció (1.8%), explicado por factores externos, como el aumento de 75.0% en el precio del trigo en el mercado internacional, así como por el incremento en el precio de los combustibles, lo que incide en los costos de producción; asimismo, se observa una tendencia alcista en las importaciones de este producto, principalmente de Guatemala.

La menor caída en la actividad de minerales no metálicos de 2.6% (-4.8% a mayo de 2010) es resultado de la variación positiva en la producción de cemento (10.2%), en respuesta al inicio de nuevos proyectos en el sector privado, principalmente en al área comercial, aunado a la reanudación de obras públicas como red vial, entre otras.

Adicionalmente, la industria de sustancias y productos químicos experimentó un alza de 2.9%, explicado por el dinamismo en la fabricación de jabones y productos químicos (4.5%), inducido principalmente por mayores exportaciones; a lo anterior, se suma el comportamiento ascendente en la elaboración de productos de plástico (2.0%), vinculado a la mejoría en las actividades manufactureras y

Gráfica 8

Honduras: Índice Mensual de Actividad Económica de Generación de Energía Eléctrica (Variación porcentual promedio acumulada a mayo, serie original)



Fuente: Sección de Bienes, Departamento de Estadísticas Macroeconómicas, BCH.

Cuadro 4

Honduras: Consumo de Energía Eléctrica por años en miles de KW/h, según Destino (Enero - mayo de cada año)

Destinos	Años			Variación Relativa	
	2009	2010	2011	10/09	11/10
Residencial	860,125	891,389	878,821	3.6	-1.4
Comercial	503,269	519,551	527,488	3.2	1.5
Industrial	508,173	502,324	567,664	-1.2	13.0
Gobierno ^{1/}	102,945	101,885	104,120	-1.0	2.2
Otros ^{2/}	67,544	70,198	51,112	3.9	-27.2
Total	2,042,056	2,085,347	2,129,205	2.1	2.1

Fuente: Empresa Nacional de Energía Eléctrica.

^{1/} Incluye: Administración Central, Entes Autónomos y Municipalidades.

^{2/} Incluye: Alumbrado Público y venta a otras empresas generadoras de electricidad.

agropecuarias que utilizan este producto como material de empaque.

Electricidad y Agua

A mayo de 2011, las actividades de electricidad y agua mostraron de manera conjunta un aumento de 5.4%, efecto del desenvolvimiento favorable en la actividad productiva interna.

La generación de energía eléctrica creció en 5.8%, explicada por el alza en la producción de energía térmica (5.5%) y la energía hidráulica (6.3%). La composición de la matriz energética a mayo de 2011, fue de 69.0% de energía térmica y el restante 31.0% de hidráulica; no obstante, en esta última se observa un ritmo ascendente en la generación de energía durante este año.

Durante el período en referencia, la demanda de energía eléctrica subió 2.1%, coincidiendo con la misma tasa reportada en 2010 (2.1%); el consumo por destino -industrial, gubernamental y comercial- aumentó en 13.0%, 2.2% y 1.5%, respectivamente; la pronunciada variación del industrial es reflejo del dinamismo en las actividades manufactureras.

Sin embargo, se redujo el consumo para los destinos residencial (-1.4%) y de otros (-27.2%), causado por la suspensión del fluido eléctrico en varias zonas del país, producto de los trabajos de instalación de fibra óptica y tratamientos de las subestaciones eléctricas.

Las pérdidas de energía acumuladas al mes de mayo de 2011 mostraron un crecimiento de 17.2% con relación a igual período de 2010, representando el 27.0% del total de la generación de energía.

En la actividad de agua, el consumo cayó en 1.2% durante el período enero-mayo de 2011, aunque menor al comportamiento negativo registrado en igual período de 2010 (-3.7%), explicado por los racionamientos aplicados como medida de prevención ante la expectativa de no tener un buen invierno que proporcione suficiente agua para cubrir el consumo interno en lo que resta del año.

Gráfica 9

Honduras: Construcción Privada, según Destino
(En metros cuadrados y variación porcentual enero - mayo de cada año)



Fuente: Permisos de construcción obtenidos de las municipalidades del Distrito Central, San Pedro Sula, Comayagua, La Ceiba, Choluteca, Danlí, entre otras.

Edificaciones por destino: **Comercial:** Incluye centros comerciales, hoteles, gasolineras, oficinas comerciales, oficinas bancarias, bodegas y pulperías. **Otros edificios:** Incluye edificaciones destinadas a la prestación de servicios de salud, educativos y centros de recreación.

Construcción

Esta actividad se contrajo en 10.6% (25.1% a enero-mayo de 2010), como efecto de la menor cantidad de metros cuadrados construídos; no obstante, esta variación negativa denota una desaceleración en su comportamiento.

Lo anterior responde a la menor edificación de obras para los destinos residencial (-20.9%), industrial (-92.1%) y de ampliaciones (-24.1%). Dicho resultado fue contrarrestado levemente por la mejora en la construcción comercial y otros edificios, en el orden de 43.2% y 34.1%, respectivamente, asociado en el caso particular de la comercial con la ejecución de nuevos proyectos, como el City Mall y el Centro Comercial Premier en el Distrito Central.

Al analizar el comportamiento de esta actividad por municipios, se observa que la menor edificación de obras de construcción fue en los municipios del Distrito Central (-27.3%) y San Pedro Sula (-7.4%). En cambio, la construcción realizada en otras ciudades aumentó en 5.0%, siendo las ciudades de Puerto Cortés (53.7%), La Lima (49.0%), Danlí (19.9%) y El Progreso (8.2%) las que presentaron mayores crecimientos.

Comercio

Los servicios de comercio reportaron una expansión de 7.7% (3.6% a mayo de 2011), resultado inducido principalmente por el ascenso en el volumen de bienes importados destinados a la actividad comercial, sumado al movimiento positivo en las actividades agropecuarias y manufactureras.

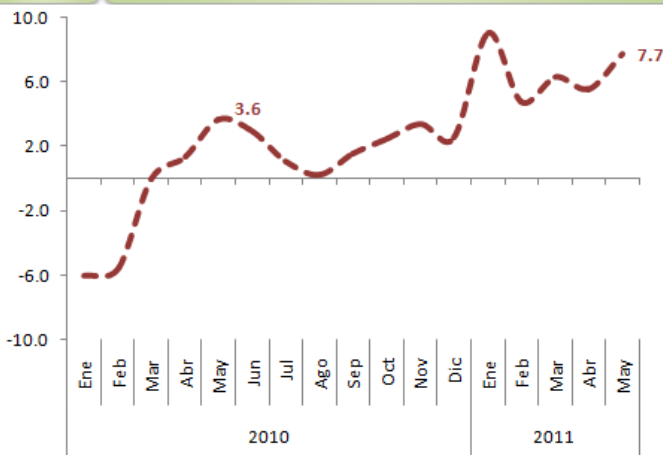
Los bienes importados que proporcionaron un mayor impulso al avance de la actividad fueron: los productos minerales (combustibles), productos del reino vegetal, metales comunes y sus manufacturas, productos de industrias químicas y conexas, productos de industrias alimenticias y materiales para la fabricación de papel y artículos de papel.

Transporte y Comunicaciones

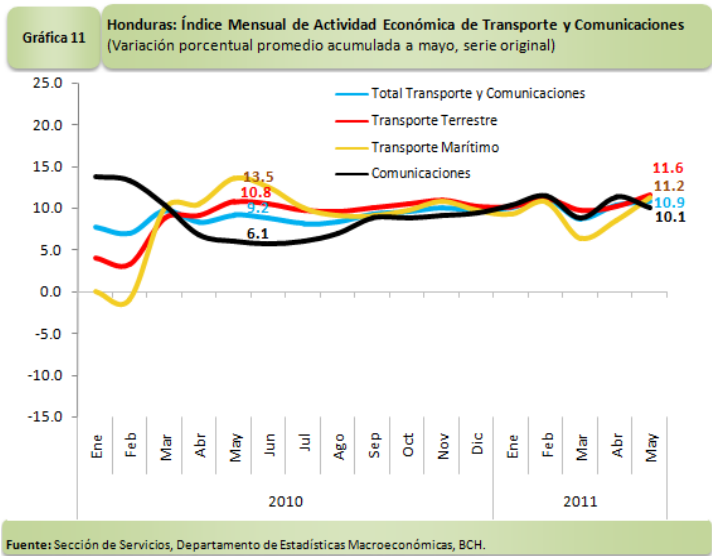
La actividad de transporte y comunicaciones denotó un incremento de 10.9% (9.2% a mayo de 2010), debido a la mayor oferta del servicio de comunicaciones, transporte marítimo y terrestre.

Gráfica 10

Honduras: Índice Mensual de Actividad Económica de Comercio
(Variación porcentual promedio acumulada a mayo, serie original)



Fuente: Sección de Bienes, Departamento de Estadísticas Macroeconómicas, BCH.



Comunicaciones

A mayo de 2011 los servicios de comunicaciones mostraron una variación acumulada de 10.1%, contribuyendo en un 41.0% al buen desempeño de la actividad de transporte y comunicaciones, destacándose el creciente tráfico de llamadas mediante el servicio de telefonía móvil (31.9%).

Es de resaltar que la telefonía móvil ha mostrado resultados positivos por la introducción de innovadoras tecnologías para sus clientes, con promociones que ofrecen atractivos precios, con mejor calidad en la prestación del servicio, así como una mayor cobertura y una diversidad de servicios colaterales a la telefonía.

Con relación a las comunicaciones por llamadas nacionales e internacionales, mediante el uso de telefonía fija, éstas se contrajeron en 6.4% y 10.6%, respectivamente, debido al cambio en las preferencias de los consumidores, al sustituir el uso de la telefonía fija por la móvil.

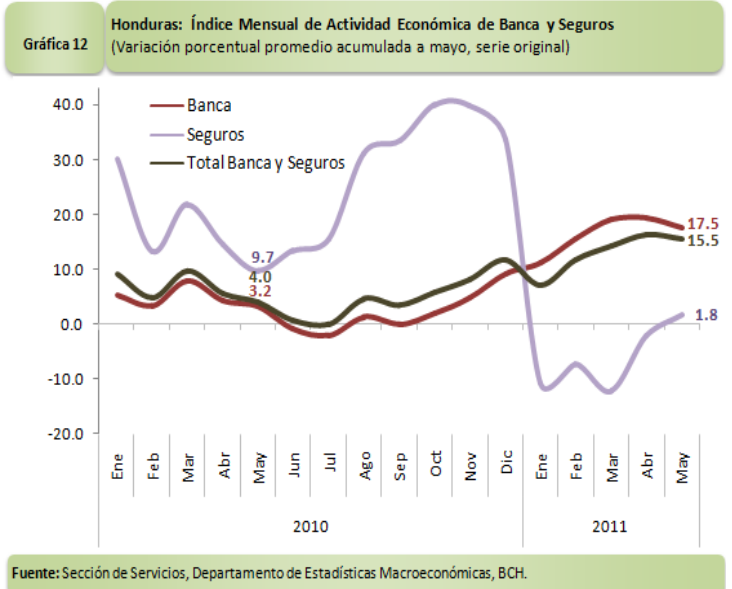
Transporte

Ligado al movimiento activo de carga en los principales puertos del país, tanto por exportaciones como importaciones, el transporte marítimo aumentó en 11.2%. En el caso de las exportaciones, los productos que demandaron el mayor uso de este servicio fueron: café, melones, mercancías procedentes de las zonas libres y óxido de hierro.

Los servicios de transporte terrestre reportaron un incremento de 11.6%, (10.8% a mayo de 2010), debido al mejoramiento en la venta de boletos en el transporte urbano e interurbano; adicionalmente, se observó un mayor flujo de carga transportada internamente, para las actividades manufactureras y agropecuarias.

Banca y Seguros

La actividad de banca y seguros continúa mostrando un alto dinamismo en los flujos mensuales, al expandirse en 15.5%, superior en 11.4 pp respecto a mayo de 2010, resultado explicado por el auge de los préstamos nuevos otorgados al sector privado en el mes de mayo de 2011.



La actividad de Intermediación Financiera^{5/} aumentó en 17.5%, producto de la ampliación en el otorgamiento de nuevos préstamos por parte de la banca comercial, especialmente los canalizados para consumo (37.2%), a través de las tarjetas de crédito; servicios (19.5%) e industria (3.6%).

Por su parte, la actividad de Seguros, medida con el Valor Agregado Bruto (VAB) a precios constantes, mostró un aumento de 1.8%, desempeño motivado principalmente por el incremento en la contratación de primas de seguros generales en los rubros de accidentes, enfermedades, incendios y líneas aliadas en el mes de mayo; aunado a la ampliación en la constitución de las reservas, principalmente para cubrir los riesgos en curso.

Cabe destacar que aunque la actividad de Seguros creció, se denota un ritmo de desaceleración al compararse con la variación positiva de 9.7% registrada en 2010.

Servicios Diversos (Salud, Educación y Esparcimiento)

Los servicios diversos mostraron al quinto mes de 2011 una disminución de 3.7% (incremento de 5.2% a mayo de 2010), producto de las medidas adoptadas por el gobierno.

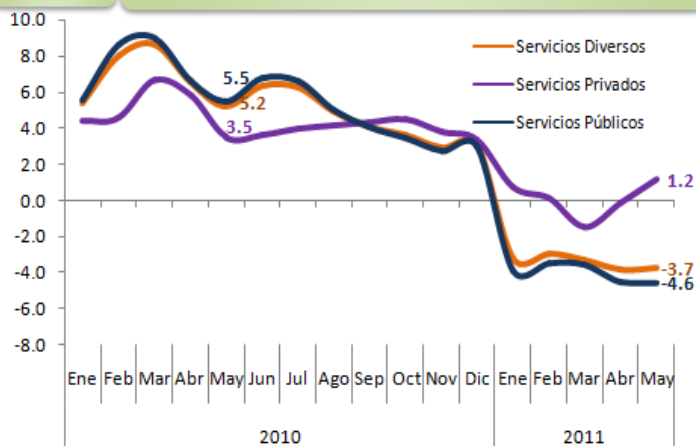
De enero a mayo de 2011, los servicios públicos indicaron una baja de 4.6%, explicado por el control que ha ejercido el gobierno respecto al manejo del gasto corriente del sector público, específicamente en el pago de sueldos y salarios a los empleados de la salud y educación.

Los servicios privados presentaron una leve mejoría de 1.2% (3.5% a igual período de 2010), asociado al incremento en los servicios de cine, los que a mayo de 2011 mostraron un alza de 14.4%, efecto de la mayor demanda de este tipo de servicio en este período, así como por la apertura de nuevas salas de exhibición; en contraste, los servicios privados de salud decrecieron en 1.2%, asimismo, la actividad de espectáculos públicos descendió en 6.9%, respondiendo a la menor realización de estos eventos en relación con el año anterior.

Gráfica 13

Honduras: IMAE Servicios Diversos

(Variación porcentual promedio acumulada a mayo, serie original)



Fuente: Sección de Servicios, Departamento de Estadísticas Macroeconómicas, BCH.

^{5/} Medida por los flujos en términos reales de los préstamos nuevos otorgados por el sistema bancario al sector privado. Ver Nota Metodológica, página 11.

Administración Pública

Conforme con las estimaciones basadas en información suministrada por la Secretaría de Finanzas, el Valor Agregado Bruto de los servicios de administración pública -en términos reales- mostró un ritmo decreciente al contraerse en 0.9%, (aumento de 4.4% a mayo de 2010).

Lo anterior es consecuencia de las políticas de austeridad en materia fiscal implementadas por el Gobierno de la República con el objetivo de contener la expansión del gasto público, especialmente en lo que corresponde a sueldos y salarios de la administración pública.

Nota Metodológica para el cálculo del Indicador de Banca

La actividad de Banca tiene una ponderación de 83.0% respecto al total de Banca y Seguros. Para construir el indicador mensual, la fuente de información básica es la Comisión Nacional de Bancos y Seguros (CNBS) de la cual se obtiene el flujo de **préstamos nuevos**, otorgados mensualmente por parte del sistema financiero, los que son calculados a partir de los valores nominales deflactados con el Índice de Precios al Consumidor.

Los préstamos nuevos se destinan a financiar los rubros de Consumo, Comercio, Manufactura, Propiedad Raíz Agropecuario y Servicios, de los cuales el Consumo es el destino que ha tenido mayor demanda de recursos durante los últimos 2 años en la banca comercial, producto de la creciente utilización de tarjetas de crédito para las compras de bienes y servicios, ya que las entidades bancarias registran como préstamo nuevo cada transacción realizada mediante el uso de la tarjeta de crédito.

Es importante mencionar que el comportamiento de los préstamos nuevos difiere de la evolución de la cartera crediticia, ya que ésta corresponde a los montos que se adeudan a las instituciones financieras y su saldo se conforma por el saldo del período anterior más los préstamos nuevos, menos los abonos, cancelaciones de empréstitos y traslados por cuentas incobrables.

ANEXOS

Anexo 1
ÍNDICE MENSUAL DE ACTIVIDAD ECONÓMICA^{1/} SERIE ORIGINAL
 ENERO - MAYO DE CADA AÑO

BASE 1986=100

Actividades Económicas	2007	2008	2009 ^{M/}	2010 ^{P/}	2011 ^{P/}	Variación Relativa			
						08/07	09/08	10/09	11/10
Agricultura, Silvicultura y Pesca	196.7	201.5	194.4	203.8	209.9	2.4	-3.5	4.8	3.0
Agrícola	200.4	204.9	196.0	206.7	212.1	2.2	-4.3	5.5	2.6
Silvicultura	116.4	119.8	112.6	119.4	121.6	2.9	-6.0	6.0	1.8
Ganadería	179.9	183.8	185.7	187.6	189.5	2.2	1.0	1.0	1.0
Avicultura	439.0	463.8	452.1	460.9	492.8	5.6	-2.5	1.9	6.9
Pesca	172.4	169.2	159.9	188.3	209.8	-1.9	-5.5	17.8	11.4
Minas y Canteras	696.4	482.5	494.1	462.8	427.4	-30.7	2.4	-6.3	-7.6
Minas	1,717.5	819.7	1,122.8	1,197.3	1,122.6	-52.3	37.0	6.6	-6.2
Canteras	337.6	364.0	273.2	204.7	183.1	7.8	-24.9	-25.1	-10.6
Industria Manufacturera	300.2	308.4	279.2	288.7	298.9	2.7	-9.5	3.4	3.5
Alimentos, Bebidas y Tabaco	280.9	287.8	287.8	294.7	300.6	2.5	0.0	2.4	2.0
Textiles y Productos de Vestir	658.2	750.4	611.8	692.4	752.4	14.0	-18.5	13.2	8.7
Producción de Madera	104.6	106.7	104.6	110.8	112.9	2.0	-2.0	5.9	1.9
Productos de Papel-Imp. Editoras	131.9	141.5	127.3	127.5	120.1	7.3	-10.0	0.2	-5.8
Sustancias y Productos Químicos	224.4	220.9	201.5	185.4	190.7	-1.6	-8.8	-8.0	2.9
Mineral no Metálico	449.4	481.8	364.1	346.8	337.7	7.2	-24.4	-4.8	-2.6
Industria Básica de Metales	28.3	29.8	11.0	0.2	0.4	5.3	-63.1	-98.2	100.0
Productos Metálicos	260.4	239.8	193.3	170.9	241.3	-7.9	-19.4	-11.6	41.2
Otras Industrias	1,441.3	1,316.7	870.1	1,167.1	1,151.8	-8.6	-33.9	34.1	-1.3
Electricidad y Agua	410.1	435.6	419.7	433.6	457.1	6.2	-3.7	3.3	5.4
Electricidad	429.2	457.0	439.7	456.2	482.5	6.5	-3.8	3.8	5.8
Agua	237.5	242.6	239.6	230.8	228.0	2.1	-1.2	-3.7	-1.2
Construcción	337.6	364.0	273.2	204.7	183.1	7.8	-24.9	-25.1	-10.6
Privada	337.6	364.0	273.2	204.7	183.1	7.8	-24.9	-25.1	-10.6
Comercio	379.2	384.6	348.8	361.5	389.4	1.4	-9.3	3.6	7.7
Transporte y Comunicaciones	389.6	416.7	402.2	439.1	486.9	7.0	-3.5	9.2	10.9
Transporte Terrestre	270.7	284.3	266.7	295.5	329.7	5.0	-6.2	10.8	11.6
Transporte Marítimo	306.3	315.7	277.1	314.6	349.9	3.1	-12.2	13.5	11.2
Comunicaciones	879.7	974.4	1,004.8	1,066.0	1,173.5	10.8	3.1	6.1	10.1
Banca y Seguros	279.2	343.2	311.1	323.6	373.6	22.9	-9.4	4.0	15.5
Banca	289.9	364.3	327.6	338.1	397.4	25.7	-10.1	3.2	17.5
Seguros	226.9	240.2	230.7	253.0	257.6	5.9	-4.0	9.7	1.8
Administración Pública	147.8	153.8	162.1	169.3	167.8	4.1	5.4	4.4	-0.9
Servicios Diversos	179.0	189.1	204.0	214.6	206.6	5.6	7.9	5.2	-3.7
Servicios Privados	73.6	73.6	79.1	81.9	82.9	0.0	7.5	3.5	1.2
Servicios Públicos	243.6	259.8	280.6	295.9	282.4	6.7	8.0	5.5	-4.6
IMAE	270.8	280.9	266.7	277.2	291.0	3.7	-5.1	3.9	5.0

^{1/} Datos sujetos a revisión, por cambios en datos fuentes (empresas), o por sustituciones de datos estimados.

^{M/}Revisado

^{P/}Preliminar

Anexo 2
ÍNDICE MENSUAL DE ACTIVIDAD ECONÓMICA^{1/} SERIE ORIGINAL
 MAYO DE CADA AÑO
 BASE 1986=100

Actividades Económicas	2007	2008	2009 ^{2/}	2010 ^{2/}	2011 ^{2/}	Variación Relativa			
						08/07	09/08	10/09	11/10
Agricultura, Silvicultura y Pesca	161.7	157.2	151.6	167.8	166.9	-2.8	-3.6	10.7	-0.5
Agrícola	110.8	110.4	108.0	111.1	111.2	-0.4	-2.2	2.9	0.1
Silvicultura	106.1	109.2	102.7	108.9	110.9	2.9	-6.0	6.0	1.8
Ganadería	242.1	247.4	249.9	252.5	255.0	2.2	1.0	1.0	1.0
Avicultura	527.9	510.0	452.0	488.9	476.6	-3.4	-11.4	8.2	-2.5
Pesca	517.1	382.3	343.7	677.5	645.3	-26.1	-10.1	97.1	-4.8
Minas y Canteras	681.5	541.4	523.9	338.2	373.7	-20.6	-3.2	-35.4	10.5
Minas	1,653.9	917.0	1,360.4	696.3	867.5	-44.6	48.4	-48.8	24.6
Canteras	339.8	409.4	230.1	212.4	200.2	20.5	-43.8	-7.7	-5.7
Industria Manufacturera	318.4	315.0	265.0	281.6	287.8	-1.1	-15.9	6.3	2.2
Alimentos, Bebidas y Tabaco	263.9	273.8	262.0	267.1	268.3	3.8	-4.3	1.9	0.4
Textiles y Productos de Vestir	753.3	826.7	640.4	759.0	790.8	9.7	-22.5	18.5	4.2
Producción de Madera	95.4	97.3	95.4	101.1	103.0	2.0	-2.0	6.0	1.9
Productos de Papel-Imp. Editoras	144.5	150.4	135.5	121.8	127.9	4.1	-9.9	-10.1	5.0
Sustancias y Productos Químicos	242.1	211.2	208.0	200.5	208.9	-12.8	-1.5	-3.6	4.2
Mineral no Metálico	506.6	534.0	374.1	364.1	343.4	5.4	-29.9	-2.7	-5.7
Industria Básica de Metales	31.0	30.9	0.3	0.3	0.5	-0.3	-99.0	0.0	66.7
Productos Metálicos	348.8	309.4	170.0	163.1	237.2	-11.3	-45.1	-4.1	45.4
Otras Industrias	2,074.8	1,508.9	774.0	1,335.3	1,284.3	-27.3	-48.7	72.5	-3.8
Electricidad y Agua	443.2	473.5	465.3	482.8	489.4	6.8	-1.7	3.8	1.4
Electricidad	465.4	498.9	489.7	509.8	517.9	7.2	-1.8	4.1	1.6
Agua	243.7	245.3	245.4	239.8	233.2	0.7	0.0	-2.3	-2.8
Construcción	339.8	409.4	230.1	212.4	200.2	20.5	-43.8	-7.7	-5.7
Privada	339.8	409.4	230.1	212.4	200.2	20.5	-43.8	-7.7	-5.7
Comercio	383.8	426.7	311.8	356.2	415.5	11.2	-26.9	14.2	16.6
Transporte y Comunicaciones	425.0	449.3	404.4	454.7	513.0	5.7	-10.0	12.4	12.8
Transporte Terrestre	286.5	316.7	263.2	309.6	362.4	10.5	-16.9	17.6	17.1
Transporte Marítimo	321.8	363.0	261.8	331.5	403.0	12.8	-27.9	26.6	21.6
Comunicaciones	1,004.7	986.2	1,049.4	1,084.2	1,140.6	-1.8	6.4	3.3	5.2
Banca y Seguros	292.2	327.5	335.4	328.6	369.4	12.1	2.4	-2.0	12.4
Banca	299.2	343.8	365.6	363.1	402.5	14.9	6.3	-0.7	10.9
Seguros	258.0	248.1	188.0	160.0	207.4	-3.8	-24.2	-14.9	29.6
Administración Pública	149.4	155.6	163.9	171.2	169.7	4.1	5.3	4.5	-0.9
Servicios Diversos	192.8	192.9	221.0	222.3	214.9	0.1	14.6	0.6	-3.3
Servicios Privados	77.8	74.4	84.8	80.9	86.3	-4.4	14.0	-4.6	6.7
Servicios Públicos	263.3	265.5	304.6	308.9	293.8	0.8	14.7	1.4	-4.9
IMAE	272.0	281.9	253.0	269.0	286.0	3.6	-10.3	6.3	6.3

^{1/}Datos sujetos a revisión, por cambios en datos fuentes (empresas), o por sustituciones de datos estimados.

^{2/}Revisado

^{3/}Preliminar

Anexo 3^{1/}
SERIE ORIGINAL Y TENDENCIA CICLO DEL ÍNDICE MENSUAL DE ACTIVIDAD ECONÓMICA

Base 1986=100

Período	Serie Original				Serie Tendencia Ciclo (TC)				
	Índice	Variación			Índice	Variación			Aceleración ^{2/}
		Acumulada	Interanual	Mensual		Acumulada	Interanual	Mensual	
2007									
ene	291.7	7.2	7.2	-4.3	266.8	7.3	7.3	0.1	-0.6
feb	269.0	11.3	16.2	-7.8	267.8	7.3	7.3	0.4	0.0
mar	268.0	10.4	8.4	-0.4	268.8	7.2	7.0	0.3	-0.3
abr	253.3	9.6	7.1	-5.5	269.8	7.1	6.6	0.4	-0.4
may	272.0	9.9	11.1	7.4	271.3	6.9	6.3	0.6	-0.3
jun	265.1	8.7	2.9	-2.5	272.7	6.7	5.9	0.5	-0.4
jul	262.9	9.0	10.8	-0.8	273.8	6.5	5.4	0.4	-0.5
ago	261.8	8.8	7.5	-0.4	274.1	6.3	4.6	0.1	-0.9
sep	236.8	7.8	0.0	-9.6	273.6	6.0	3.4	-0.2	-1.1
oct	264.7	7.1	0.9	11.8	273.3	5.6	2.7	-0.1	-0.7
nov	289.9	6.4	0.8	9.5	273.5	5.3	2.6	0.1	-0.1
dic	313.6	6.1	2.9	8.2	274.0	5.1	2.8	0.2	0.2
2008									
ene	304.2	4.3	4.3	-3.0	274.9	3.0	3.0	0.3	0.2
feb	280.2	4.2	4.2	-7.9	275.9	3.0	3.0	0.4	0.0
mar	259.6	1.8	-3.1	-7.4	276.5	3.0	2.9	0.2	-0.1
abr	278.6	3.8	10.0	7.3	277.0	2.9	2.7	0.2	-0.2
may	281.9	3.7	3.6	1.2	277.4	2.8	2.2	0.1	-0.4
jun	265.5	3.1	0.2	-5.8	277.1	2.6	1.6	-0.1	-0.6
jul	265.3	2.8	0.9	-0.1	276.7	2.4	1.1	-0.1	-0.5
ago	255.8	2.2	-2.3	-3.6	276.3	2.2	0.8	-0.2	-0.3
sep	246.5	2.4	4.1	-3.6	275.5	2.0	0.7	-0.3	-0.1
oct	265.8	2.2	0.4	7.8	274.7	1.8	0.5	-0.3	-0.2
nov	290.7	2.0	0.3	9.4	273.8	1.7	0.1	-0.3	-0.4
dic	315.8	1.9	0.7	8.6	272.6	1.5	-0.5	-0.4	-0.6
2009^{3/}									
ene	300.2	-1.3	-1.3	-4.9	271.7	-1.2	-1.2	-0.4	-0.7
feb	265.1	-3.3	-5.4	-11.7	271.2	-1.4	-1.7	-0.2	-0.5
mar	255.8	-2.7	-1.4	-3.5	271.4	-1.6	-1.8	0.1	-0.1
abr	259.2	-3.8	-7.0	1.3	271.6	-1.7	-2.0	0.1	-0.1
may	253.0	-5.1	-10.2	-2.4	271.4	-1.8	-2.2	-0.1	-0.2
jun	261.4	-4.5	-1.5	3.3	271.5	-1.8	-2.0	0.0	0.1
jul	256.7	-4.3	-3.3	-1.8	271.8	-1.8	-1.8	0.1	0.2
ago	249.4	-4.1	-2.5	-2.8	271.7	-1.8	-1.7	0.0	0.1
sep	240.0	-4.0	-2.6	-3.8	271.4	-1.8	-1.5	-0.1	0.2
oct	260.2	-3.8	-2.1	8.4	271.2	-1.7	-1.3	-0.1	0.2
nov	280.6	-3.8	-3.5	7.8	271.5	-1.6	-0.8	0.1	0.4
dic	317.8	-3.3	0.7	13.3	272.3	-1.5	-0.1	0.3	0.7
2010^{4/}									
ene	305.2	1.7	1.7	-4.0	273.2	0.6	0.6	0.3	0.7
feb	268.3	1.5	1.2	-12.1	273.8	0.8	0.9	0.2	0.4
mar	276.3	3.5	8.0	3.0	274.2	0.8	1.0	0.1	0.1
abr	267.4	3.3	3.2	-3.2	274.4	0.9	1.0	0.1	0.0
may	269.0	3.9	6.3	0.6	274.6	0.9	1.2	0.1	0.2
jun	268.7	3.8	2.8	-0.1	274.9	1.0	1.3	0.1	0.1
jul	252.9	3.0	-1.5	-5.9	275.7	1.1	1.4	0.3	0.2
ago	256.7	3.0	2.9	1.5	277.3	1.2	2.0	0.6	0.6
sep	249.4	3.1	3.9	-2.9	279.3	1.4	2.9	0.7	0.9
oct	273.1	3.3	5.0	9.5	281.2	1.6	3.7	0.7	0.8
nov	301.2	3.7	7.3	10.3	282.7	1.8	4.1	0.5	0.5
dic	331.0	3.7	4.2	9.9	283.9	2.0	4.3	0.4	0.1
2011^{5/}									
ene	317.2	3.9	3.9	-4.2	285.2	4.4	4.4	0.4	0.1
feb	280.9	4.3	4.7	-11.4	286.3	4.5	4.6	0.4	0.2
mar	291.4	4.7	5.5	3.7	287.6	4.6	4.9	0.4	0.3
abr	279.3	4.6	4.4	-4.2	288.8	4.8	5.3	0.4	0.4
may	286.0	5.0	6.3	2.4	289.8	4.9	5.5	0.8	0.3

^{1/}Datos sujetos a revisión, por cambios en datos fuentes (empresas), o por sustituciones de datos estimados.^{2/}Diferencia absoluta entre la tasa de variación interanual de la tendencia ciclo, con la correspondiente al mes anterior.^{3/}Revisado^{4/}Preliminar**NOTA TÉCNICA SOBRE LA SERIE DE TENDENCIA CICLO DEL IMAE**

Las series de tiempo económicas, corresponden a una secuencia de datos, observaciones o valores, medidos en determinados momentos del tiempo, ordenados cronológicamente y, normalmente espaciados entre sí de manera uniforme. Los valores de las variables es el resultado de cuatro componentes subyacentes, cuyo movimiento en conjunto da como resultado los valores medidos, estos componentes son: la tendencia, el ciclo, la estacionalidad y el movimiento irregular. Cada componente describe la evolución en el corto y largo plazo de la serie, identificando en ella la inestabilidad, aleatoriedad y dirección o movimiento futura.

Anexo 4
ÍNDICE MENSUAL POR ACTIVIDAD ECONÓMICA ^{1/}

Serie Original
Base 1986 = 100

Índices por Actividad Económica											
Período	Agricultura, Silvicultura y Pesca	Minas y Canteras	Industria Manufacturera	Electricidad y Agua	Construcción	Comercio	Transp. y Comunicaciones	Banca y Seguros	Admón. ^{2/} Pública	Servicios Diversos	IMAE
2000	271.1	442.4	238.5	262.0	175.8	264.9	256.4	237.0	112.5	144.2	229.9
2001	273.2	1,128.4	229.7	251.5	146.9	267.6	254.8	264.5	123.0	157.7	240.7
2002	293.3	1,040.1	237.7	267.1	184.9	279.6	282.1	232.7	129.5	163.4	250.4
2003	304.5	914.7	252.4	282.2	184.4	294.5	278.4	229.3	132.8	194.9	260.2
2004	307.9	718.1	260.6	339.0	183.8	314.3	284.1	218.1	141.6	209.3	266.7
2005	269.7	685.4	262.2	370.7	210.3	379.2	328.9	201.9	145.8	231.2	274.4
2006	308.1	716.0	277.1	394.8	275.1	394.3	382.3	292.7	151.5	263.7	304.7
2007	329.8	457.5	276.4	386.6	289.9	400.2	421.8	328.5	156.9	255.5	313.6
2008											
ene	326.0	433.8	293.8	406.9	335.5	387.2	403.5	309.1	151.9	192.1	304.1
feb	194.8	503.6	331.3	418.0	337.4	369.8	403.7	374.2	152.9	179.8	280.1
mar	151.8	452.0	297.2	425.8	347.1	355.2	404.0	322.8	153.9	189.8	259.5
abr	177.5	481.7	304.9	453.5	390.7	384.3	422.9	382.3	154.8	190.8	278.6
may	157.2	541.4	315.0	473.5	409.4	426.7	449.3	327.5	155.6	192.9	281.9
jun	153.0	566.1	275.7	439.0	411.0	352.2	407.4	377.5	157.0	218.3	265.5
jul	143.3	560.6	284.1	442.9	413.5	386.0	424.3	324.5	157.7	197.0	265.3
ago	143.4	502.0	283.6	463.3	367.2	349.0	401.9	311.6	159.0	191.6	255.8
sep	136.0	465.4	262.6	462.8	363.1	351.4	398.5	264.4	160.2	185.5	246.5
oct	191.7	588.9	257.8	430.3	339.9	364.4	392.0	310.2	161.1	200.4	265.8
nov	271.4	456.7	264.5	396.0	319.3	406.5	391.5	328.0	162.4	194.0	290.7
dic	354.0	404.0	282.1	401.8	280.2	388.8	395.4	332.6	163.3	241.3	315.8
2009^v											
ene	316.7	505.5	278.7	398.6	282.4	380.9	395.8	314.9	160.1	203.5	300.2
feb	187.0	429.6	297.1	370.3	274.6	359.8	393.3	306.7	161.1	189.7	265.1
mar	143.7	555.2	303.0	428.7	304.0	336.3	408.5	293.5	162.1	193.5	255.8
abr	172.9	456.2	252.0	435.5	274.9	355.4	409.4	305.0	163.2	212.5	259.2
may	151.6	523.9	265.0	465.3	230.1	311.8	404.4	335.4	163.9	221.0	253.0
jun	157.2	361.6	253.5	447.2	202.4	350.5	425.4	355.6	165.5	242.1	261.4
jul	150.9	514.3	263.3	451.6	208.3	343.2	405.8	323.6	166.2	224.6	256.7
ago	147.3	517.2	259.1	454.6	223.6	317.0	393.2	290.3	167.5	234.1	249.4
sep	136.0	462.8	238.8	448.0	201.0	289.4	367.6	354.2	168.8	229.7	240.0
oct	217.7	450.6	267.2	455.7	213.0	298.4	365.4	272.0	169.8	227.7	260.2
nov	284.9	369.8	267.6	408.0	188.5	322.7	364.2	303.7	171.1	232.4	280.6
dic	332.5	337.9	285.3	428.4	170.1	388.9	401.5	370.7	172.1	281.6	317.8
2010^{p/}											
ene	326.8	565.4	279.5	397.2	205.5	358.0	426.1	343.5	167.2	214.4	305.2
feb	195.1	329.0	300.3	395.6	192.1	341.5	418.0	308.0	168.3	210.2	268.3
mar	153.6	536.5	309.3	442.9	219.0	377.3	470.0	352.9	169.4	212.8	276.3
abr	175.7	544.9	272.8	449.8	194.8	374.2	426.7	284.9	170.4	213.4	267.4
may	167.8	338.2	281.6	482.8	212.4	356.2	454.7	328.6	171.2	222.3	269.0
jun	164.4	496.3	261.0	469.5	200.4	348.3	454.5	306.1	172.8	269.2	268.7
jul	143.1	289.3	279.7	466.2	210.7	309.2	423.1	310.3	173.6	237.5	252.9
ago	141.6	397.2	273.6	471.4	202.8	296.2	432.3	407.9	175.0	225.8	256.7
sep	130.9	361.9	244.4	466.2	198.7	330.2	433.9	336.0	176.3	224.5	249.4
oct	203.0	496.6	279.7	429.9	172.6	334.6	408.6	351.9	177.4	227.1	273.1
nov	279.9	450.4	287.6	418.1	180.9	364.2	421.5	406.2	178.7	223.9	301.2
dic	344.2	406.5	276.7	402.9	162.7	366.9	426.7	535.3	179.8	293.9	331.0
2011^{p/}											
ene	338.6	365.6	288.0	431.2	183.8	390.3	469.1	367.8	165.7	207.5	317.2
feb	203.2	525.2	307.8	412.9	166.9	342.3	469.2	360.7	166.8	204.5	280.9
mar	156.4	487.5	334.4	467.1	196.0	411.6	490.4	418.8	167.8	204.6	291.4
abr	184.4	384.9	276.5	484.8	168.7	387.1	492.5	351.4	168.9	201.4	279.3
may	166.9	373.7	287.8	489.4	200.2	415.5	513.0	369.4	169.7	214.9	286.0

^{1/} Datos sujetos a revisión, por cambios en datos fuentes (empresas), o por sustituciones de datos estimados.

^{2/} El indicador de la Administración Pública corresponde a las estimaciones del Valor Agregado Bruto (VAB) en valores constantes anuales, de acuerdo con los datos de la Secretaría de Finanzas (Sefin).

^vRevisado

^{p/}Preliminar

Anexo 5
 ÍNDICE MENSUAL POR ACTIVIDAD ECONÓMICA ^{1/}

Serie Original Variación Acumulada ^{2/}

Base 1986 = 100

Período	Actividades Económicas										IMAE
	Agricultura, Silvicultura y Pesca	Minas y Canteras	Industria Manufacturera	Electricidad y Agua	Construcción	Comercio	Transp. y Comunicaciones	Banca y Seguros	Admón. ^{3/} Pública	Servicios Diversos	
2001	5.3	285.9	6.7	-1.7	-14.5	7.7	5.7	-5.2	9.2	11.9	9.8
2002	5.1	7.2	1.5	5.1	14.2	4.4	4.1	0.8	5.3	10.2	4.5
2003	1.9	-18.9	6.4	11.3	12.2	5.0	4.8	-10.6	2.6	6.7	2.4
2004	6.9	-6.6	1.5	6.2	-2.1	6.8	8.1	2.7	6.6	2.5	4.3
2005	-5.3	-18.4	2.4	12.5	-4.5	7.5	8.7	4.2	2.9	5.9	2.6
2006	8.9	2.3	3.7	7.5	39.0	9.8	13.9	25.9	4.0	10.5	9.2
2007	4.3	-11.1	1.7	4.8	19.2	8.0	12.7	19.3	3.5	2.8	6.1
2008											
ene	2.9	-40.7	4.4	0.6	-1.3	7.1	9.3	10.7	4.1	11.5	4.3
feb	3.8	-37.7	7.9	5.6	-1.7	-0.8	8.1	24.4	4.1	7.4	4.2
mar	4.0	-35.8	0.7	4.6	-2.4	-3.8	5.6	18.4	4.1	8.0	1.8
abr	3.5	-33.2	3.8	6.0	4.7	-1.1	7.3	25.8	4.1	7.2	3.6
may	2.4	-30.7	2.7	6.2	7.8	1.4	7.0	22.9	4.1	5.6	3.7
jun	0.8	-29.1	2.3	5.4	12.2	0.5	6.7	23.4	4.1	3.8	3.1
jul	0.3	-26.4	2.3	4.5	14.2	0.6	5.3	21.3	4.1	3.1	2.8
ago	0.3	-25.9	2.4	4.5	13.2	-1.2	3.9	20.1	4.1	2.8	2.2
sep	0.5	-25.5	2.2	5.3	12.9	0.1	4.4	17.8	4.1	2.1	2.4
oct	0.7	-22.7	1.8	4.7	11.8	-0.1	3.9	16.2	4.1	2.1	2.2
nov	0.4	-21.8	1.2	4.3	10.3	0.4	3.7	15.0	4.1	1.5	2.0
dic	1.4	-21.2	1.3	4.3	9.3	0.1	2.8	13.7	4.1	0.7	1.9
2009^v											
ene	-2.9	16.5	-5.2	-2.0	-15.8	-1.6	-1.9	1.9	5.4	6.0	-1.3
feb	-3.3	-0.3	-7.9	-6.8	-17.2	-2.2	-2.3	-9.0	5.4	5.7	-3.2
mar	-3.7	7.3	-4.7	-4.2	-15.6	-3.2	-1.1	-9.0	5.4	4.5	-2.7
abr	-3.5	4.0	-7.9	-4.2	-19.5	-4.3	-1.7	-12.1	5.4	6.2	-3.7
may	-3.5	2.4	-9.5	-3.7	-24.9	-9.3	-3.5	-9.4	5.4	7.9	-5.1
jun	-2.7	-4.9	-9.3	-2.7	-29.7	-7.9	-2.2	-8.7	5.4	8.5	-4.5
jul	-1.8	-5.4	-9.0	-2.0	-32.8	-8.4	-2.5	-7.6	5.4	9.3	-4.3
ago	-1.4	-4.4	-9.0	-2.0	-33.6	-8.5	-2.5	-7.5	5.4	10.9	-4.1
sep	-1.2	-4.0	-9.0	-2.2	-34.8	-9.4	-3.0	-3.8	5.4	12.3	-4.0
oct	0.4	-6.3	-7.9	-1.4	-35.0	-10.3	-3.4	-4.6	5.4	12.4	-3.8
nov	1.0	-7.3	-7.1	-1.0	-35.5	-11.3	-3.7	-4.9	5.4	13.1	-3.8
dic	-0.1	-7.9	-6.4	-0.4	-35.7	-10.3	-3.3	-3.5	5.4	13.4	-3.3
2010^{p/}											
ene	3.2	11.9	0.3	-0.3	-27.2	-6.0	7.7	9.1	4.4	5.3	1.7
feb	3.6	-4.3	0.7	3.1	-28.6	-5.6	7.0	4.8	4.4	8.0	1.4
mar	4.4	-4.0	1.2	3.2	-28.4	0.0	9.7	9.7	4.4	8.6	3.5
abr	3.8	1.5	2.8	3.2	-28.6	1.3	8.3	5.7	4.4	6.5	3.4
may	4.8	-6.3	3.4	3.3	-25.1	3.6	9.2	4.0	4.4	5.2	3.9
jun	4.8	-0.8	3.3	3.6	-22.0	2.9	8.8	0.7	4.4	6.3	3.8
jul	3.6	-7.4	3.7	3.6	-19.2	1.1	8.1	0.0	4.4	6.2	3.0
ago	2.9	-9.5	4.0	3.6	-18.1	0.2	8.3	4.6	4.4	4.9	3.0
sep	2.3	-10.8	3.8	3.6	-16.6	1.5	9.3	3.4	4.4	4.1	3.1
oct	1.2	-8.8	3.9	2.7	-16.8	2.5	9.6	5.7	4.4	3.6	3.3
nov	0.8	-6.6	4.2	2.6	-15.9	3.4	10.1	8.1	4.4	2.9	3.7
dic	1.2	-5.0	3.6	1.9	-15.2	2.5	9.8	11.7	4.4	3.1	3.7
2011^{p/}											
ene	3.6	-35.3	3.0	8.6	-10.6	9.0	10.1	7.1	-0.9	-3.2	3.9
feb	3.8	-0.4	2.8	6.5	-11.8	4.7	11.2	11.8	-0.9	-3.0	4.3
mar	3.3	-3.7	4.6	6.1	-11.3	6.2	8.7	14.2	-0.9	-3.3	4.7
abr	3.7	-10.8	3.9	6.5	-11.8	5.5	10.4	16.3	-0.9	-3.8	4.6
may	3.0	-7.6	3.5	5.4	-10.6	7.7	10.9	15.5	-0.9	-3.7	5.0

^{1/} Datos sujetos a revisión, por cambios en datos fuentes (empresas), o por sustituciones de datos estimados.

^{2/} Tasas de variación del índice en el mes respecto al mismo mes del año anterior.

^{3/} El indicador de la Administración Pública corresponde a las estimaciones del Valor Agregado Bruto (VAB) en valores constantes anuales, de acuerdo con los datos de la Secretaría de Finanzas (Sefin).

^vRevisado

^{p/}Preliminar

Anexo 6
ÍNDICE MENSUAL POR ACTIVIDAD ECONÓMICA ^{1/}
 Serie Original Variación Interanual ^{2/}
 Base 1986 = 100

Actividades Económicas											
Período	Agricultura, Silvicultura y Pesca	Minas y Canteras	Industria Manufacturera	Electricidad y Agua	Construcción	Comercio	Transp. y Comunicaciones	Banca y Seguros	Admón. ^{3/} Pública	Servicios Diversos	IMAE
2001	0.8	155.0	-3.7	-4.0	-16.5	1.0	-0.6	11.6	9.3	9.4	4.7
2002	7.3	-7.8	3.5	6.2	25.9	4.5	10.7	-12.0	5.3	3.6	4.0
2003	3.8	-12.1	6.2	5.6	-0.3	5.3	-1.3	-1.4	2.6	19.3	3.9
2004	1.1	-21.5	3.3	20.1	-0.3	6.7	2.1	-4.9	6.6	7.3	2.5
2005	-12.4	-4.6	0.6	9.4	14.4	20.7	15.8	-7.4	2.9	10.5	2.9
2006	14.2	4.5	5.7	6.5	30.8	4.0	16.2	45.0	4.0	14.1	11.0
2007	7.0	-36.1	-0.3	-2.1	5.4	1.5	10.3	12.2	3.6	-3.1	2.9
2008											
ene	2.9	-40.7	4.4	0.6	-1.3	7.1	9.3	10.7	4.1	11.4	4.3
feb	5.3	-34.9	11.2	11.0	-2.1	-7.9	6.9	38.6	4.1	3.3	4.1
mar	4.9	-31.5	-11.8	2.7	-3.6	-9.5	0.8	7.5	4.1	9.3	-3.2
abr	1.3	-24.1	14.4	10.2	28.8	7.7	12.7	50.3	4.1	4.8	10.0
may	-2.8	-20.6	-1.1	6.8	20.5	11.2	5.7	12.1	4.1	0.1	3.6
jun	-8.7	-21.2	-0.3	1.5	37.1	-4.2	5.4	25.5	4.1	-3.6	0.2
jul	-4.0	-8.3	2.4	-0.4	25.9	1.0	-2.3	9.3	4.1	-0.5	0.9
ago	0.6	-21.5	3.6	4.3	6.2	-13.3	-5.6	11.9	4.1	0.1	-2.3
sep	2.9	-22.6	0.0	11.4	10.6	13.3	9.4	-1.6	4.1	-3.0	4.1
oct	1.9	9.8	-2.2	-0.5	2.6	-1.7	-0.5	2.4	4.1	2.0	0.4
nov	-1.0	-11.3	-4.7	0.3	-4.5	5.5	0.9	4.6	4.1	-4.2	0.3
dic	7.3	-11.7	2.1	3.9	-3.3	-2.8	-6.3	1.2	4.1	-5.6	0.7
2009^{4/}											
ene	-2.9	16.5	-5.2	-2.0	-15.8	-1.6	-1.9	1.9	5.5	6.0	-1.3
feb	-4.0	-14.7	-10.3	-11.4	-18.6	-2.7	-2.6	-18.0	5.5	5.5	-5.4
mar	-5.3	22.8	2.0	0.7	-12.4	-5.3	1.1	-9.1	5.5	1.9	-1.5
abr	-2.6	-5.3	-17.3	-4.0	-29.6	-7.5	-3.2	-20.2	5.5	11.4	-7.0
may	-3.6	-3.2	-15.9	-1.7	-43.8	-26.9	-10.0	2.4	5.5	14.6	-10.3
jun	2.8	-36.1	-8.1	1.9	-50.8	-0.5	4.4	-5.8	5.5	10.9	-1.5
jul	5.3	-8.3	-7.3	2.0	-49.6	-11.1	-4.4	-0.3	5.5	14.0	-3.3
ago	2.8	3.0	-8.6	-1.9	-39.1	-9.2	-2.2	-6.8	5.5	22.2	-2.5
sep	0.0	-0.6	-9.0	-3.2	-44.6	-17.7	-7.8	34.0	5.5	23.8	-2.6
oct	13.6	-23.5	3.6	5.9	-37.3	-18.1	-6.8	-12.3	5.5	13.6	-2.1
nov	4.9	-19.0	1.1	3.0	-41.0	-20.6	-6.9	-7.4	5.5	19.8	-3.5
dic	-6.1	-16.4	1.1	6.6	-39.3	0.0	1.5	11.5	5.5	16.8	0.7
2010^{5/}											
ene	3.2	11.9	0.3	-0.3	-27.2	-6.0	7.7	9.1	4.5	5.3	1.7
feb	4.3	-23.4	1.1	6.8	-30.0	-5.1	6.3	0.4	4.5	10.8	1.2
mar	6.9	-3.4	2.0	3.3	-28.0	12.2	15.1	20.2	4.5	10.0	8.0
abr	1.6	19.4	8.3	3.3	-29.1	5.3	4.2	-6.6	4.5	0.4	3.2
may	10.7	-35.4	6.3	3.8	-7.7	14.2	12.4	-2.0	4.5	0.6	6.3
jun	4.6	37.3	3.0	5.0	-1.0	-0.6	6.8	-13.9	4.5	11.2	2.8
jul	-5.1	-43.7	6.2	3.2	1.1	-9.9	4.3	-4.1	4.5	5.7	-1.5
ago	-3.9	-23.2	5.6	3.7	-9.3	-6.6	9.9	40.5	4.5	-3.6	2.9
sep	-3.7	-21.8	2.3	4.1	-1.2	14.1	18.0	-5.1	4.5	-2.3	3.9
oct	-6.7	10.2	4.7	-5.7	-19.0	12.1	11.8	29.4	4.5	-0.3	5.0
nov	-1.8	21.8	7.5	2.5	-4.1	12.9	15.7	33.8	4.5	-3.7	7.3
dic	3.5	20.3	-3.0	-6.0	-4.3	-5.7	6.3	44.4	4.5	4.4	4.2
2011^{6/}											
ene	3.6	-35.3	3.0	8.6	-10.6	9.0	10.1	7.1	-0.9	-3.2	3.9
feb	4.1	59.6	2.5	4.4	-13.1	0.2	12.3	17.1	-0.9	-2.7	4.7
mar	1.8	-9.1	8.1	5.5	-10.5	9.0	4.3	18.7	-0.9	-3.8	5.5
abr	4.9	-29.4	1.3	7.8	-13.4	3.4	15.4	23.3	-0.9	-5.6	4.4
may	-0.5	10.5	2.2	1.4	-5.7	16.6	12.8	12.4	-0.9	-3.3	6.3

^{1/} Datos sujetos a revisión, por cambios en datos fuentes (empresas), o por sustituciones de datos estimados.

^{2/} Tasas de variación del índice en el mes respecto al mismo mes del año anterior.

^{3/} El indicador de la Administración Pública corresponde a las estimaciones del Valor Agregado Bruto (VAB) en valores constantes, de acuerdo a datos de la Secretaría de Finanzas (Sefin).

^{4/} Revisado

^{5/} Preliminar

Anexo 7
CONTRIBUCIÓN A LA VARIACIÓN DEL ÍNDICE MENSUAL DE ACTIVIDAD ECONÓMICA^{1/} SERIE ORIGINAL
ENERO - MAYO DE CADA AÑO
BASE 1986=100

Actividades Económicas	2009 ^{R/}	2010 ^{P/}	2011 ^{P/}	Variación Relativa		Contribución	
				10/09	11/10	2010	2011
Comercio	348.8	361.5	389.4	3.6	7.7	0.7	1.4
Transporte y Comunicaciones	402.2	439.1	486.9	9.2	10.9	1.0	1.2
Banca y Seguros	311.1	323.6	373.6	4.0	15.5	0.3	1.2
Industria Manufacturera	279.2	288.7	298.9	3.4	3.5	0.5	0.6
Agricultura, Silvicultura y Pesca	194.4	203.8	209.9	4.8	3.0	0.8	0.5
Actividades Varias	270.1	279.3	291.6	3.4	4.3	0.2	0.3
Electricidad y Agua	419.7	433.6	457.1	3.3	5.4	0.1	0.2
Propiedad de Vivienda	230.7	235.1	240.2	1.9	2.2	0.1	0.1
Minas y Canteras	494.1	462.8	427.4	-6.3	-7.6	-0.1	-0.1
Administración Pública	162.1	169.3	167.8	4.4	-0.9	0.2	0.0
Construcción	273.2	204.7	183.1	-25.1	-10.6	-0.3	-0.1
Servicios Diversos	204.0	214.6	206.6	5.2	-3.7	0.4	-0.3
IMAE	266.7	277.2	291.0	3.9	5.0	3.9	5.0

Fuente: Sección de Estadísticas de Síntesis, Departamento de Estadísticas Macroeconómicas, BCH.

^{1/} La suma de la contribución no es igual a la variación debido a las aproximaciones.

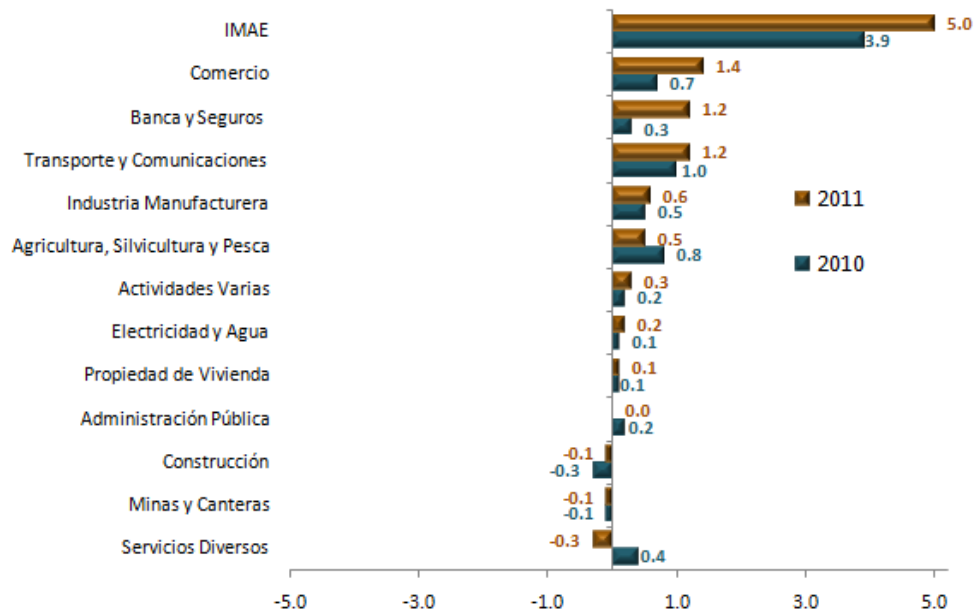
^{R/} Revisado

^{P/} Preliminar

Gráfica 14

Honduras: Índice Mensual de Actividad Económica

(Contribución a la variación porcentual promedio acumulada a mayo, serie original)



Fuente: Sección de Estadísticas de Síntesis, Departamento de Estadísticas Macroeconómicas, BCH.