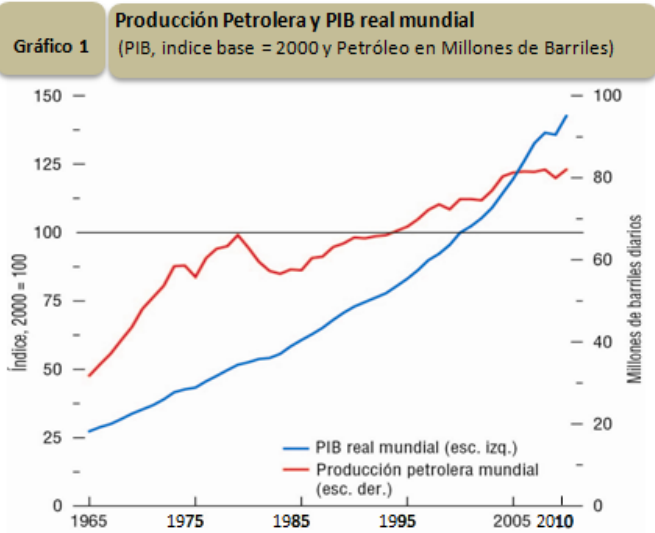


ÍNDICE MENSUAL DE ACTIVIDAD ECONÓMICA (IMAE)

Marzo de 2011





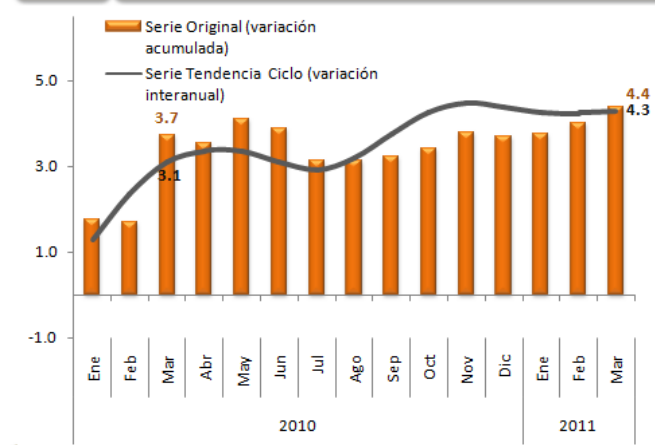
Fuente: Statistical Reviews of World Energy y FMI.

Cuadro 1 Centroamérica: Índice Mensual de Actividad Económica
(Variación porcentual promedio acumulada a febrero 2011)

PAISES	Índices			Variación Relativa	
	2009	2010	2011	10/09	11/10
Costa Rica	223.3	237.8	244.8	6.5	2.9
El Salvador	195.6	196.5	205.4	0.4	4.5
Guatemala	126.5	130.0	134.5	2.7	3.5
Honduras	282.6	287.4	298.9	1.7	4.0
Nicaragua	193.3	193.9	209.6	0.3	8.1
Centro América	165.0	169.9	176.7	3.0	4.0

Fuente: Consejo Monetario Centroamericano y Páginas Web de los Bancos Centrales de Centroamérica

Gráfica 2 Honduras: Índice Mensual de Actividad Económica
(Variación porcentual promedio acumulada a marzo, serie original)



Fuente: Sección de Estadísticas de Síntesis, Departamento de Estadísticas Macroeconómicas, BCH.

ENTORNO INTERNACIONAL

De acuerdo al informe de *Perspectivas de la Economía Mundial* elaborado por el Fondo Monetario Internacional (FMI), a abril de 2011, la economía mundial sigue recuperándose, producto del auge en la producción de los mercados emergentes; no obstante, el shock negativo derivado de los continuos aumentos en el precio internacional del petróleo podría afectar el crecimiento económico mundial en el mediano plazo.

IMAE REGIÓN CENTROAMERICANA

La actividad económica en la región centroamericana continuó evidenciando resultados positivos, al registrar a febrero de 2011 un crecimiento promedio acumulado de 4.0% en la serie original del IMAE¹.

La economía que presentó el mayor dinamismo fue la de Nicaragua, seguida por El Salvador y Honduras; mientras que Guatemala y Costa Rica reportaron comportamientos inferiores al promedio del istmo centroamericano.

IMAE EN HONDURAS

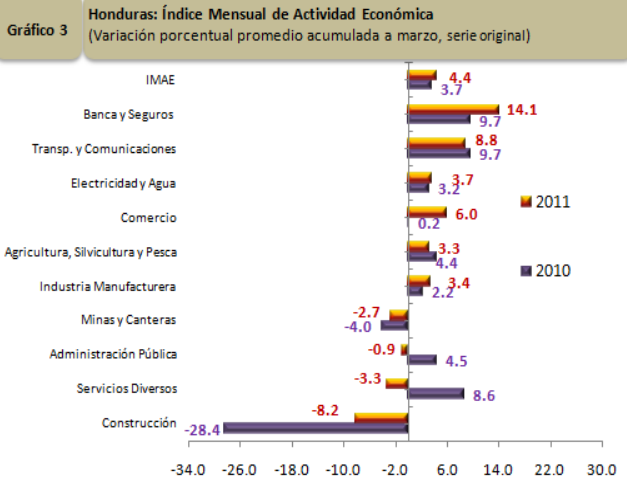
Al primer trimestre de 2011 la actividad económica hondureña mostró una variación positiva, manifestada por el incremento de 4.4%², en la serie original del Índice Mensual de Actividad Económica (IMAE); este resultado es superior al presentado en el mismo período de 2010 (3.7%). La evolución creciente en la producción nacional continuó siendo impulsada por el dinamismo de las actividades de: Banca y Seguros (14.1%), Transporte y Comunicaciones (8.8%), Comercio (6.0%), Electricidad y Agua (3.7%), Industria Manufacturera (3.4%) y Agricultura, Silvicultura y Pesca (3.3%); sumado al mayor flujo comercial vinculado a la mejoría en el entorno económico internacional.

La trayectoria de la serie del IMAE en su componente de tendencia ciclo^{3/}, experimentó una variación interanual de 4.3% (3.1% a marzo de

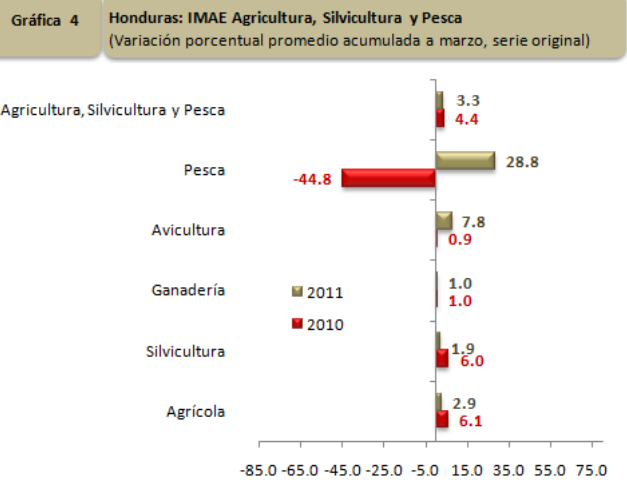
^{1/} Reporte Ejecutivo Mensual a Febrero de 2011 del Consejo Monetario Centroamericano, www.secmca.org

^{2/} Variación de la serie original sin desestacionalizar y comparando los índices promedio acumulados de enero-marzo de cada año.

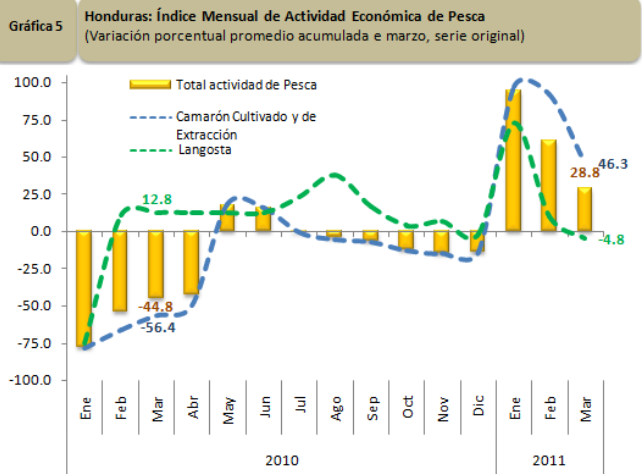
^{3/} Cálculos realizados según el modelo Arima en el software econométrico Tramo-Seats desarrollado por G. Caporello y A. Maravall del Banco de España; este componente subyacente permite observar el movimiento de largo plazo de la serie, excluyendo del mismo el efecto estacional e irregular.



Fuente: Sección de Estadísticas de Síntesis, Departamento de Estadísticas Macroeconómicas, BCH.



Fuente: Sección de Bienes, Departamento de Estadísticas Macroeconómicas, BCH.



Fuente: Sección de Servicios, Departamento de Estadísticas Macroeconómicas, BCH.

2010), denotando un mayor dinamismo en el desenvolvimiento de la producción de bienes y servicios en la economía hondureña.

ANÁLISIS SEGÚN RAMAS DE ACTIVIDAD ECONÓMICA

Agricultura, Silvicultura y Pesca

A marzo de 2011, esta actividad reflejó una tendencia positiva (3.3%) como resultado de la mayor demanda en los mercados nacionales e internacionales.

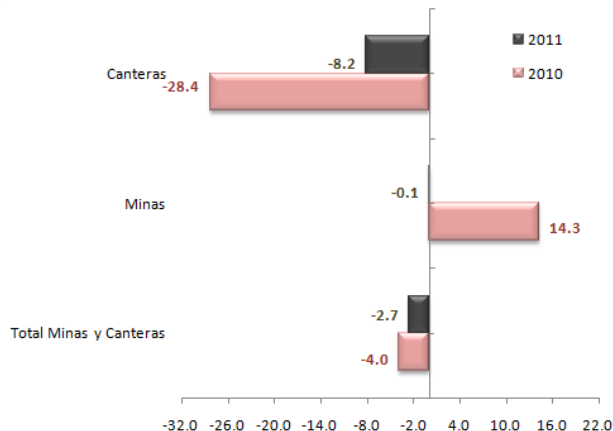
La actividad agrícola experimentó un alza de 2.9% (6.1% en el mismo lapso de 2010), comportamiento asociado principalmente al incremento en el cultivo de café (4.2%), motivado por el alza en la demanda de los mercados de los Estados Unidos de América (EUA) y Europa, así como por el incentivo que tienen los productores para exportar dado el aumento experimentado en el precio internacional de café.

En contraste, el cultivo de banano observó una caída de 8.1% (30.2% de crecimiento en marzo de 2010), determinado en parte, por la mayor incidencia de la plaga Sigatoka en los cultivos, sumado a los factores climáticos adversos presentados en 2010 que no permitieron el desarrollo óptimo de la fruta.

La actividad de pesca mostró un incremento de 28.8% (-44.8% al primer trimestre de 2010), resultado de la mayor producción de camarón cultivado y camarón de extracción (46.3%), asociado al cambio en el período de siembra en algunas empresas. Por su parte, la extracción de langosta disminuyó en 4.8%, explicado por el adelanto del período de veda por parte del Gobierno, a través de la Dirección General de Pesca (Digipesca).

La producción de la actividad avícola presentó un crecimiento de 7.8% (0.9% en el año anterior), vinculado al aumento en la actividad de cría y engorde de aves (11.9%); no obstante, se observó un deterioro de 10.3% en la producción de huevos, atribuido a una menor demanda interna de este producto ante el alza de precios derivado del aumento en sus costos de producción.

Gráfica 6 Honduras: Índice Mensual de Actividad Económica de Minas y Canteras (Variación porcentual promedio acumulada a marzo, serie original)



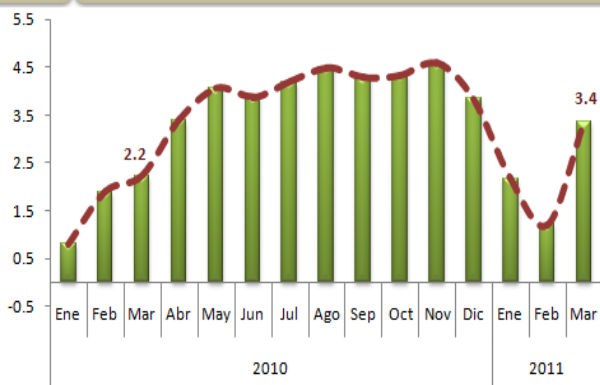
Fuente: Sección de Bienes, Departamento de Estadísticas Macroeconómicas, BCH.

Cuadro 2 Honduras: Índice Mensual de Minería Metálica no Ferrosa (Variación porcentual promedio acumulada a marzo, serie original)

ACTIVIDADES ECONÓMICAS	Índice			Variación	
	2009	2010	2011	10/09	11/10
Extracción de Zinc	131.3	159.4	136.8	21.4	-14.2
Extracción de Plata	114.9	128.2	107.6	11.6	-16.2
Extracción de Plomo	152.6	210.9	157.9	38.2	-25.1
Extracción de Oro	19,368.4	21,909.1	22,398.9	13.1	2.2
Extracción de Metales Metálicos	1,093.7	1,249.6	1,248.4	14.3	-0.1

Fuente: Sección de Bienes, Departamento de Estadísticas Macroeconómicas, BCH.

Gráfica 7 Honduras: Índice Mensual de Actividad Económica de la Industria Manufacturera (Variación porcentual promedio acumulada a marzo, serie original)



Fuente: Sección de Bienes, Departamento de Estadísticas Macroeconómicas, BCH.

Minas y Canteras

Reflejando una menor caída en 1.3 pp respecto a 2010, la actividad de Minas y Canteras mostró -a marzo de 2011- un decrecimiento de 2.7%, vinculado a la desaceleración en el comportamiento negativo de la actividad de canteras.

La extracción de minerales metálicos no ferrosos decreció en 0.1%, contrario al crecimiento obtenido en el primer trimestre de 2010 (14.3%), como resultado de la caída en la extracción de zinc (14.2%), plomo (25.1%) y plata (16.2%), derivado del menor contenido metálico en la broza procesada. Mientras tanto, la extracción de oro presentó un aumento de 2.2% motivado por la mayor demanda externa aunado al incremento del precio de este producto en el mercado internacional.

Reflejando una gradual recuperación, la actividad de canteras exhibió una menor caída (8.2%), inferior en 20.2 pp a la registrada en 2010; resultado asociado a la desaceleración del comportamiento decreciente de la actividad de construcción.

Industria Manufacturera

En los primeros tres meses de 2011 esta actividad reportó una variación positiva de 3.4%, resultado superior al registrado en igual período de 2010 (2.2%). Las actividades que contribuyeron a este comportamiento fueron: los productos metálicos, fabricación de telas y prendas de vestir, alimentos, bebidas y tabaco.

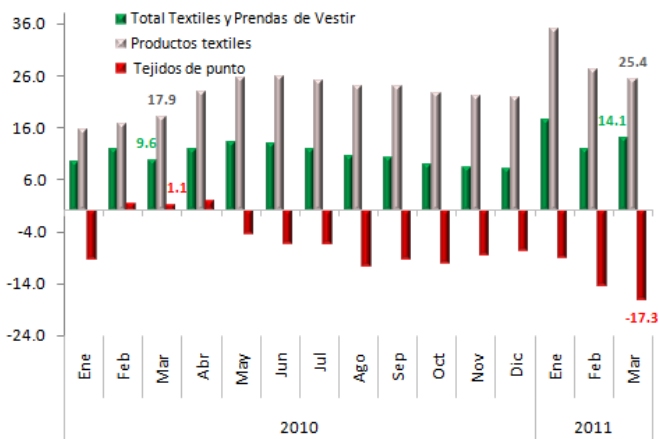
La industria de fabricación de textiles y prendas de vestir se incrementó en 14.1%, debido al aumento en los pedidos de clientes externos e internos, influyendo en mayores volúmenes (25.4%) y la actividad de teñido de pieles (19.3%), explicado por la diversificación en las líneas de producción de artículos de cuero.

La producción de alimentos, bebidas y tabaco reflejó un alza de 2.5%, resultado superior en 0.6 pp al observado en el mismo período de 2010.

La elaboración y conservación de pescado creció en 28.8%, estimulada principalmente por una mayor producción de camarón cultivado, resultado del cambio en el período de siembra en algunas empresas. Cabe resaltar que los demás productos

Gráfica 8

Honduras: Índice Mensual de Actividad Económica de Productos Textiles (Variación porcentual promedio acumulada a marzo, serie original)



Fuente: Sección de Bienes, Departamento de Estadísticas Macroeconómicas, BCH.

Cuadro 3

Honduras: Índice Mensual de Alimentos, Bebidas y Tabaco (Variación porcentual promedio acumulada a marzo, serie original)

ACTIVIDADES ECONÓMICAS	Índice			Variación	
	2009	2010	2011	10/09	11/10
Matanza y Preparación de Carnes	369.1	376.7	431.1	2.1	14.4
Productos Lácteos	208.7	214.5	200.3	2.8	-6.6
Elab. y Cons. de Productos de Pescado	111.3	61.4	79.1	-44.9	28.8
Elab. de Aceites y Grasas de Origen Vegetal	262.9	225.9	239.3	-14.1	5.9
Elab. de Productos de Molinería	188.2	207.3	179.1	10.1	-13.6
Elaboración de Azúcar	401.6	416.3	399.7	3.7	-4.0
Alimentos Diversos	747.2	785.3	845.0	5.1	7.6
Alimentos Preparado para Animales	602.2	580.5	629.6	-3.6	8.5
Aguardiente y Licor Compuesto	216.5	266.3	229.8	23.0	-13.7
Producción de Cerveza	178.7	150.4	193.8	-15.8	28.9
Producción de Bebidas	303.8	391.3	397.2	28.8	1.5
Elaboración Productos de Tabaco	294.7	241.1	270.2	-18.2	12.1
ALIMENTOS, BEBIDAS Y TABACO	304.8	310.6	318.4	1.9	2.5

Fuente: Sección de Bienes, Departamento de Estadísticas Macroeconómicas, BCH.

de la pesca no reportan producción en este período debido al inicio de la veda.

La actividad de matanza y preparación de carne, reflejó un ascenso de 14.4% como efecto del alza en la producción de carne de res (36.7%) para satisfacer la mayor demanda de este producto de los mercados de Bolivia, México y EUA. Adicionalmente, la adquisición de nueva maquinaria para esta industria favoreció el aumento de 12.0% en la producción de carne de pollo.

Asimismo, se observó un incremento de 28.9% en la producción de cervezas, contrario al decremento de 15.8% de 2010, resultado del mayor consumo interno como respuesta a la reducción de precios. De igual manera, se registra un alza en la demanda externa –principalmente- de los mercados de EUA y Panamá.

Por su parte, la elaboración de productos de tabaco denotó una mejoría de 12.1%, en contraste a la caída registrada en el mismo trimestre del año anterior (-18.2%), producto de mayores exportaciones a los mercados de Costa Rica, El Salvador y Nicaragua.

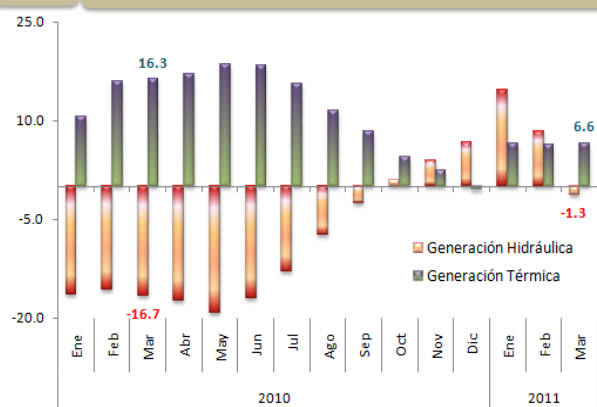
Contrario al dinamismo expresado por las actividades anteriores, la producción de azúcar disminuyó en 4.0%, contrastando con el alza reportada en 2010 (3.7%); a raíz de la menor obtención de este producto durante la zafra 2010-2011, debido a las inundaciones ocurridas en el año anterior en las zonas de cultivo, aunado al aumento de precio en los insumos utilizados en el proceso de producción.

La prolongada sequía en algunos de los municipios ganaderos del país afectó la producción de leche natural que es el principal insumo de la actividad de elaboración de productos lácteos; por lo que al tercer mes del año, esta actividad decreció en 6.6%.

La actividad de minerales no metálicos, durante el primer trimestre, mostró una reducción de 1.4%, menor en 5.2 pp al obtenido en similar período de 2010, denotando una desaceleración en su tendencia negativa, como consecuencia del crecimiento en la producción de cemento (4.9%), debido al comportamiento de la actividad de construcción.

La actividad de productos de papel, imprentas y editoras decreció en 7.7%, respondiendo a la disminución en la producción de cajas de cartón y papel de 21.6% (27.8% a marzo de 2010), determinado principalmente por la caída en la fabricación de bolsas de papel para cemento por la pérdida de clientes internos por parte de las empresas productoras. En tanto, la actividad de edición e impresión de periódicos mostró una merma de 4.8%, debido a la mayor preferencia de los consumidores para acceder a estos medios de comunicación a través de internet.

Gráfica 9 Honduras: Índice Mensual de Actividad Económica de Generación de Energía Eléctrica (Variación porcentual promedio acumulada a marzo, serie original)



Fuente: Sección de Bienes, Departamento de Estadísticas Macroeconómicas, BCH.

Cuadro 4 Honduras: Consumo de Energía Eléctrica por años en miles de KW/h, según Destino (Enero - marzo de cada año)

Destinos	Años			Variación Relativa	
	2009	2010	2011	10/09	11/10
Residencial	498,340	509,311	503,304	2.2	-1.2
Comercial	284,094	295,261	294,234	3.9	-0.3
Industrial	296,250	290,692	316,497	-1.9	8.9
Gobierno ^{1/}	50,796	49,439	50,435	-2.7	2.0
Otros ^{2/}	40,423	41,472	30,719	2.6	-25.9
Total	1,169,903	1,186,176	1,195,189	1.4	0.8

Fuente: Empresa Nacional de Energía Eléctrica.

^{1/} Incluye: Administración Central, Entes Autónomos y Municipalidades.

^{2/} Incluye: Alumbrado Público y venta a otras empresas generadoras de electricidad.

Electricidad y Agua

De manera conjunta, las actividades de electricidad y agua presentaron al mes de marzo de 2011 un crecimiento de 3.7%, levemente superior al mostrado en el mismo período del año anterior (3.2%).

Es así que la generación de energía eléctrica registró un alza de 4.1% (3.4% a marzo de 2010), motivado por el aumento de 6.6% en la generación de energía térmica, que tiene una representatividad de 70.0% en el total de la producción de energía; en contraste, la energía de origen hidráulica observó una disminución de 1.3%.

Por el lado de la demanda, el consumo de energía eléctrica mostró un leve ascenso (0.8%), derivado del mayor consumo en los sectores industrial y gubernamental, de 8.9% y 2.0%, respectivamente; no obstante, se registró una menor utilización en los destinos residencial (-1.2%), comercial (-0.3%) y otros destinos (-25.9%).

La diferencia entre la generación y el consumo de energía obedece a las pérdidas originadas por la transmisión, distribución y robo, las que aumentaron en 14.9%.

Por su parte, la actividad de distribución de agua siguió en descenso al mostrar una contracción de 3.3% (-1.4% en 2010), debido a los racionamientos implementados ante los bajos niveles en las cuencas hidrográficas del país.

Construcción

La actividad de construcción mostró señales de recuperación al primer trimestre de 2011, al reducirse en 8.2%; reflejando una menor

Gráfico 10

Honduras: Construcción privada, según Destino
(En metros cuadrados y variación porcentual enero - marzo de cada año)



Fuente: Permisos de construcción obtenidos de las municipalidades del Distrito Central, San Pedro Sula, Comayagua, La Ceiba, Choluteca, Danlí, entre otras.
Edificaciones por destino: Comercial: Incluye centros comerciales, hoteles, gasolineras, oficinas comerciales, oficinas bancarias, bodegas y pulperías. Otros edificios: Incluye edificaciones destinadas a la prestación de servicios de salud, educativos y centros de recreación.

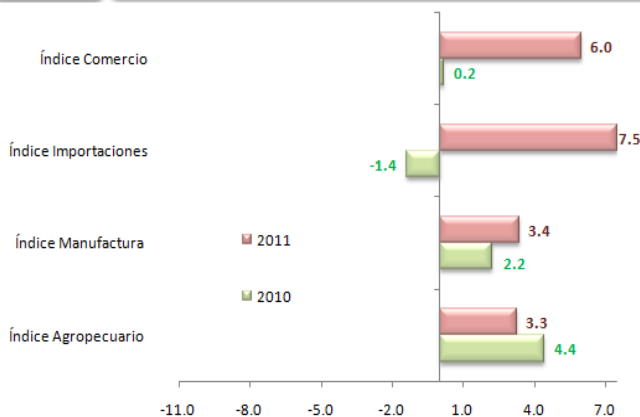
contracción respecto al mismo período de 2010 (-28.4%).

La construcción privada, medida a través del área en metros cuadrados causados, reportada a partir de los permisos de construcción otorgados por las principales municipalidades del país, mostró menores niveles de inversión en proyectos y obras de infraestructura. A su vez, en este resultado se manifestó una reducción en la construcción de obras en la ciudad de Tegucigalpa (-23.7%); contrario al comportamiento observado en la ciudad de San Pedro Sula, donde se reportó un leve crecimiento de 0.2% respecto al mismo período del año anterior.

Analizando el comportamiento del área construida por destino, se presentó un aumento en la edificación para uso comercial, otros edificios y ampliaciones de 24.5%, 31.4% y 0.5%, respectivamente; en contraste, se reportaron caídas en los destinos Industrial (-86.2%) y residencial (-19.4%).

Gráfica 11

Honduras: Índice Mensual de Actividad Económica de Comercio
(Variaciones porcentuales enero - marzo de cada año)



Fuente: Sección de Bienes, Departamento de Estadísticas Macroeconómicas, BCH.

Comercio

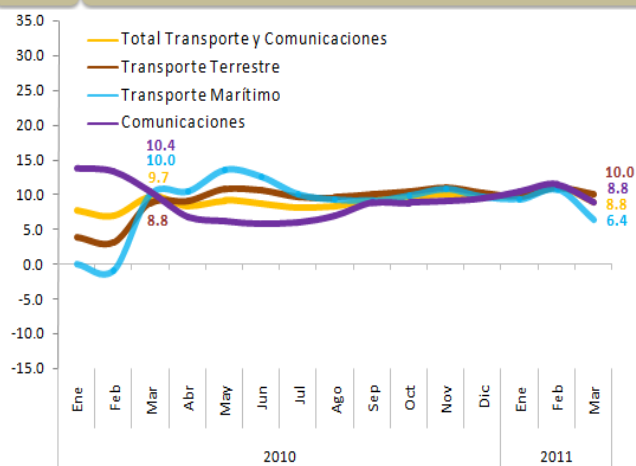
Esta actividad, medida a través de la corriente de bienes⁴, presentó un aumento de 6.0%, resultado explicado principalmente por el alza en los volúmenes importados destinados al comercio; así como por el dinamismo registrado en las actividades agropecuarias y manufactureras.

El crecimiento de las importaciones (7.5%), continúa siendo el factor de mayor contribución (77.8%) al dinamismo de la actividad comercial; en este sentido, los rubros que más influyeron en el crecimiento mencionado fueron: productos minerales (combustibles), productos del reino vegetal, metales comunes y sus manufacturas, productos de industrias químicas y conexas, materiales plásticos artificiales y manufacturas.

⁴/ Comportamiento medido con la evolución de las actividades agropecuarias y manufactureras para consumo interno e importaciones de bienes destinados al comercio.

Gráfica 12

Honduras: Índice Mensual de Actividad Económica de Transporte y Comunicaciones
(Variación porcentual promedio acumulada a marzo, serie original)



Fuente: Sección de Servicios, Departamento de Estadísticas Macroeconómicas, BCH.

Transporte y Comunicaciones

Los servicios de transporte y comunicaciones presentaron en conjunto un aumento de 8.8%, que respondió al dinamismo observado en el transporte marítimo y terrestre, así como en los servicios de comunicaciones.

El transporte marítimo experimentó un alza de 6.4%, motivado por el mayor flujo de bienes transportados derivados tanto de importaciones como de las exportaciones. Los productos vendidos en el exterior que reportaron un mayor dinamismo en el primer trimestre fueron: café, melones y mercancías procedentes de las zonas libres.

Por su parte, el transporte terrestre creció en 10.0%, resultado levemente superior al mostrado a marzo de 2010 (8.8%), inducido por el mejor desempeño tanto del transporte de pasajeros como de carga.

Los servicios de comunicaciones reportaron un crecimiento de 8.8%, explicado por el mayor tráfico de llamadas locales mediante el servicio de telefonía móvil que aumentó en 33.8%.

El comportamiento mostrado en la telefonía móvil es producto de varios aspectos, entre los que destacan: la diversificación en los servicios de comunicaciones mediante la implementación de nuevas tecnologías, conexión a internet por banda ancha; así como por las estrategias comerciales de los operadores móviles tendientes a ofrecer atractivas promociones en las tarifas.

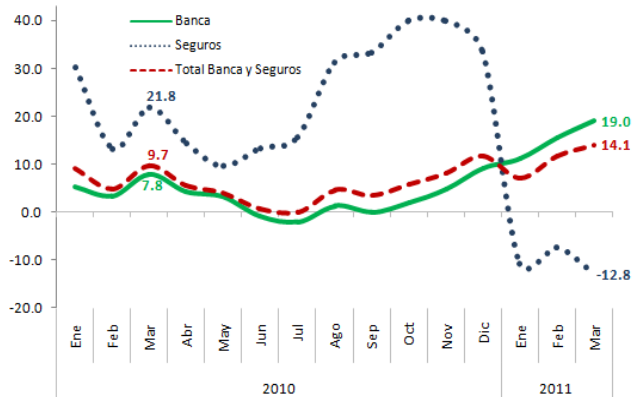
En contraste, el tráfico de llamadas nacionales e internacionales, a través del uso de telefonía fija, presentó reducciones de 10.8% y 11.7% respectivamente, debido a la mayor accesibilidad de los consumidores a la telefonía móvil (precios más bajos y variedad de promociones). Por su parte, la venta de sellos postales, servicios de apartados y franqueo de cartas disminuyó en 5.4%.

Banca y Seguros

A marzo de 2011 y en congruencia con la mejoría de la economía hondureña, las actividades de intermediación financiera y seguros denotaron un mayor dinamismo al mostrar una expansión de 14.1%, mayor en 4.4 pp al obtenido en similar lapso de 2010.

Gráfica 13

Honduras: Índice Mensual de Actividad Económica de Banca y Seguros
(Variación porcentual promedio acumulada a marzo, serie original)



Fuente: Sección de Servicios, Departamento de Estadísticas Macroeconómicas, BCH.

Los servicios de Intermediación Financiera^{5/} alcanzaron un crecimiento de 19.0% (7.8% a marzo de 2010). La expansión en el financiamiento al sector privado se deriva de la mayor colocación de nuevos préstamos por parte de la banca privada, siendo los destinos más favorecidos: consumo (46.5%), comercio (20.5%) e industria manufacturera (11.0%).

Los rubros que presentaron el mayor crecimiento fueron: agropecuario (71.5%), consumo (36.7%) manufactura (17.3%) y servicios (8.3%). Como contraparte, se registró una reducción de los créditos orientados a las actividades de comercio y propiedad y raíz (2.0% y 4.6%, respectivamente).

Es de destacar que debido a la situación favorable que enfrenta la actividad cafetalera en el país, la actividad agropecuaria refleja un alza que obedece en parte al comportamiento de los préstamos para este sector. No obstante, a pesar del significativo aumento en los empréstitos destinados a las actividades agropecuarias, en términos monetarios, este sector sigue siendo el menos beneficiado en la concesión de préstamos por parte de la banca comercial.

La actividad aseguradora en Honduras mostró una trayectoria negativa de 12.8% a marzo de 2011, resultado que difiere sustancialmente del crecimiento de 21.8% del mismo período de 2010. Dicho comportamiento se explica por la disminución en las utilidades de las compañías de seguros, como respuesta al aumento de pagos por indemnizaciones, gastos en primas cedidas, gastos de intermediación y de administración. Los rubros que incrementaron la siniestralidad fueron: incendios y líneas aliadas (54.7%), accidentes y enfermedades (25.6%) y los seguros de vida tanto individual como colectivo (68.5%).

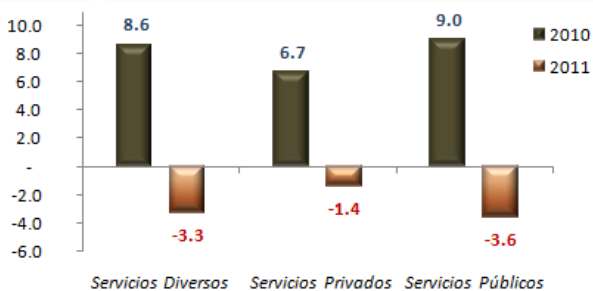
Servicios Diversos (Salud, Educación y Esparcimiento)

Los servicios diversos presentaron una caída de 3.3%, registrando un deterioro de esta actividad luego del crecimiento de 8.6% acontecido en el mismo período de 2010.

Derivado de las medidas presupuestarias orientadas a frenar el crecimiento del gasto

Gráfica 14

Honduras: IMAE Servicios Diversos
(Variación porcentual promedio acumulada a marzo, serie original)



Fuente: Sección de Servicios, Departamento de Estadísticas Macroeconómicas, BCH.

^{5/} Medida por los flujos en términos reales de los préstamos nuevos otorgados por el sistema bancario al sector privado.

corriente, los servicios públicos, medidos mediante los gastos en remuneraciones salariales pagadas en las áreas de educación y salud en valores constantes, presentaron una caída de 3.6%, contrario al alza de 9.0% observada en el mismo período de 2010.

Por su parte, los servicios privados decrecieron en 1.4%, (6.7% al primer trimestre de 2010), explicado por la disminución en los servicios privados de salud de 1.2%, ante la menor demanda. Asimismo, la actividad de servicios de cine, radio y televisión decayó en 2.1%, debido a la reducción en la venta de boletos de cine en respuesta a la poca afluencia del público durante este período en relación con el año anterior.

Administración Pública

De acuerdo a la información suministrada por la Secretaría de Finanzas y como reflejo de la políticas de austeridad en materia fiscal implementada por el Gobierno de la República, *el Valor Agregado Bruto (VAB) mensual en valores constantes de la administración pública, presentó una disminución de 0.9%; contrastando con el incremento de 4.5% registrado a marzo de 2010.*

Nota Metodológica para el cálculo del indicador de la Industria de Productos de Papel e Imprentas Editoras

Esta industria se mide a partir de las actividades de fabricación de envases, cajas de cartón y papel y la de edición e impresión, con una ponderación de **31.5%** y **68.5%** respectivamente.

La fabricación de envases, cajas de cartón y papel se calcula mediante los volúmenes de producción (pies cuadrados) de cartón y papel de una muestra de empresas. Adicionalmente, se incluye en esta actividad la producción de bolsas de papel para cemento.

Por su parte, la actividad de edición e impresión es medida a partir del número de periódicos editados por parte de los principales diarios del país.

La industria de productos de papel e imprentas editoras tiene una representatividad de **7.5%** respecto al total de la manufactura, su trayectoria a corto plazo describe movimientos de carácter estacional e irregular, resultantes de las fluctuaciones en el entorno económico.

ANEXOS

Anexo 1
ÍNDICE MENSUAL DE ACTIVIDAD ECONÓMICA^{1/} SERIE ORIGINAL
 ENERO - MARZO DE CADA AÑO
 BASE 1986=100

Actividades Económicas	2007	2008	2009 ^{2/}	2010 ^{2/}	2011 ^{2/}	Variación Relativa			
						08/07	09/08	10/09	11/10
Agricultura, Silvicultura y Pesca	215.5	224.2	215.8	225.2	232.7	4.0	-3.7	4.4	3.3
Agrícola	255.0	262.7	249.5	264.7	272.4	3.0	-5.0	6.1	2.9
Silvicultura	118.8	122.2	114.9	121.8	124.1	2.9	-6.0	6.0	1.9
Ganadería	101.2	103.4	104.5	105.5	106.6	2.2	1.1	1.0	1.0
Avicultura	421.5	447.1	458.8	463.1	499.0	6.1	2.6	0.9	7.8
Pesca	44.6	99.1	111.3	61.4	79.1	122.2	12.3	-44.8	28.8
Minas y Canteras	721.8	463.1	496.8	477.0	464.2	-35.8	7.3	-4.0	-2.7
Minas	1,785.0	813.6	1,093.7	1,249.6	1,248.4	-54.4	34.4	14.3	-0.1
Canteras	348.3	340.0	287.0	205.5	188.7	-2.4	-15.6	-28.4	-8.2
Industria Manufacturera	305.4	307.5	292.9	299.4	309.5	0.7	-4.7	2.2	3.4
Alimentos, Bebidas y Tabaco	295.4	298.3	304.8	310.6	318.4	1.0	2.2	1.9	2.5
Textiles y Productos de Vestir	664.6	700.8	625.1	684.9	781.2	5.4	-10.8	9.6	14.1
Producción de Madera	106.7	108.9	106.7	113.1	115.2	2.1	-2.0	6.0	1.9
Productos de Papel-Imp. Editoras	131.6	139.8	126.4	129.3	119.4	6.2	-9.6	2.3	-7.7
Sustancias y Productos Químicos	227.5	223.3	204.2	186.1	190.4	-1.8	-8.6	-8.9	2.3
Mineral no Metálico	458.0	448.9	365.6	341.6	336.9	-2.0	-18.6	-6.6	-1.4
Industria Básica de Metales	31.1	33.4	18.1	0.1	0.4	7.4	-45.8	-99.4	-
Productos Metálicos	239.1	228.9	216.6	245.6	253.9	-4.3	-5.4	13.4	3.4
Otras Industrias	1,276.4	1,235.2	979.7	1,049.8	1,067.8	-3.2	-20.7	7.2	1.7
Electricidad y Agua	398.5	416.9	399.2	411.9	427.1	4.6	-4.2	3.2	3.7
Electricidad	416.7	436.6	417.6	432.0	449.8	4.8	-4.4	3.4	4.1
Agua	235.3	240.1	233.7	230.4	222.9	2.0	-2.7	-1.4	-3.3
Construcción	348.3	340.0	287.0	205.5	188.7	-2.4	-15.6	-28.4	-8.2
Privada	348.3	340.0	287.0	205.5	188.7	-2.4	-15.6	-28.4	-8.2
Comercio	385.2	370.7	359.0	359.7	381.3	-3.8	-3.2	0.2	6.0
Transporte y Comunicaciones	382.4	403.7	399.2	438.0	476.5	5.6	-1.1	9.7	8.8
Transporte Terrestre	264.9	269.4	260.5	283.4	311.6	1.7	-3.3	8.8	10.0
Transporte Marítimo	305.1	300.2	276.2	303.9	323.4	-1.6	-8.0	10.0	6.4
Comunicaciones	860.0	971.2	1,008.1	1,112.6	1,210.9	12.9	3.8	10.4	8.8
Banca y Seguros	283.2	335.4	305.1	334.8	382.1	18.4	-9.0	9.7	14.1
Banca	293.9	352.7	316.8	341.6	406.5	20.0	-10.2	7.8	19.0
Seguros	230.9	250.9	247.7	301.7	263.1	8.7	-1.3	21.8	-12.8
Administración Pública	146.9	152.9	161.1	168.3	166.8	4.1	5.4	4.5	-0.9
Servicios Diversos	173.3	187.2	195.6	212.5	205.5	8.0	4.5	8.6	-3.3
Servicios Privados	73.0	75.1	78.7	84.0	82.8	2.9	4.8	6.7	-1.4
Servicios Públicos	234.8	255.9	267.2	291.2	280.6	9.0	4.4	9.0	-3.6
IMAE	276.2	281.3	273.7	283.9	296.3	1.8	-2.7	3.7	4.4

^{1/} Datos sujetos a revisión, por cambios en datos fuentes (empresas), o por sustituciones de datos estimados.

^{2/} Revisado

^{3/} Preliminar

Anexo 2
ÍNDICE MENSUAL DE ACTIVIDAD ECONÓMICA^{1/} SERIE ORIGINAL
 MARZO DE CADA AÑO
 BASE 1986=100

Actividades Económicas	2007	2008	2009 ^{2/}	2010 ^{2/}	2011 ^{2/}	Variación Relativa			
						08/07	09/08	10/09	11/10
Agricultura, Silvicultura y Pesca	144.7	151.8	143.7	153.6	156.4	4.9	-5.3	6.9	1.8
Agrícola	137.6	142.6	134.3	143.7	146.5	3.6	-5.8	7.0	1.9
Silvicultura	126.9	130.6	122.8	130.1	132.6	2.9	-6.0	5.9	1.9
Ganadería	146.3	149.5	151.0	152.6	154.1	2.2	1.0	1.1	1.0
Avicultura	416.2	436.7	426.3	477.1	519.4	4.9	-2.4	11.9	8.9
Pesca	11.2	72.7	25.2	42.2	8.9	549.1	-65.3	67.5	-78.9
Minas y Canteras	660.2	452.0	555.2	536.5	495.0	-31.5	22.8	-3.4	-7.7
Minas	1,514.3	750.5	1,270.1	1,440.3	1,316.9	-50.4	69.2	13.4	-8.6
Canteras	360.2	347.1	304.0	219.0	206.2	-3.6	-12.4	-28.0	-5.8
Industria Manufacturera	337.0	297.2	303.0	311.6	334.9	-11.8	2.0	2.8	7.5
Alimentos, Bebidas y Tabaco	332.2	306.5	319.5	334.8	339.2	-7.7	4.2	4.8	1.3
Textiles y Productos de Vestir	737.3	672.8	681.2	718.9	848.2	-8.7	1.2	5.5	18.0
Producción de Madera	114.0	116.3	114.0	120.8	123.1	2.0	-2.0	6.0	1.9
Productos de Papel-Imp. Editoras	139.9	137.7	126.9	139.1	127.6	-1.6	-7.8	9.6	-8.3
Sustancias y Productos Químicos	254.4	199.3	209.5	190.1	216.4	-21.7	5.1	-9.3	13.8
Mineral no Metálico	485.3	432.4	391.5	377.0	408.4	-10.9	-9.5	-3.7	8.3
Industria Básica de Metales	0.4	0.6	0.4	0.1	0.5	50.0	-33.3	-75.0	-
Productos Metálicos	247.3	147.2	190.8	131.4	276.8	-40.5	29.6	-31.1	110.7
Otras Industrias	1,362.6	964.2	850.4	1,052.7	1,087.8	-29.2	-11.8	23.8	3.3
Electricidad y Agua	414.6	425.8	428.7	442.9	437.6	2.7	0.7	3.3	-1.2
Electricidad	434.3	446.4	450.2	466.5	461.7	2.8	0.9	3.6	-1.0
Agua	237.2	240.3	235.0	229.6	220.5	1.3	-2.2	-2.3	-4.0
Construcción	360.2	347.1	304.0	219.0	206.2	-3.6	-12.4	-28.0	-5.8
Privada	360.2	347.1	304.0	219.0	206.2	-3.6	-12.4	-28.0	-5.8
Comercio	392.4	355.2	336.3	377.9	411.7	-9.5	-5.3	12.4	8.9
Transporte y Comunicaciones	400.9	404.0	408.5	470.0	491.6	0.8	1.1	15.1	4.6
Transporte Terrestre	279.2	274.4	261.2	313.3	338.9	-1.7	-4.8	19.9	8.2
Transporte Marítimo	322.6	311.3	272.2	359.7	359.5	-3.5	-12.6	32.1	-0.1
Comunicaciones	892.6	941.1	1,063.6	1,116.6	1,157.3	5.4	13.0	5.0	3.6
Banca y Seguros	300.2	322.8	293.5	352.9	417.8	7.5	-9.1	20.2	18.4
Banca	320.8	342.2	311.9	365.0	457.6	6.7	-8.9	17.0	25.4
Seguros	199.5	228.0	203.7	294.2	223.1	14.3	-10.7	44.4	-24.2
Administración Pública	147.8	153.9	162.1	169.4	167.8	4.1	5.3	4.5	-0.9
Servicios Diversos	173.6	189.8	193.5	212.8	204.4	9.3	1.9	10.0	-3.9
Servicios Privados	73.8	77.2	78.7	87.3	83.2	4.6	1.9	10.9	-4.7
Servicios Públicos	234.8	258.8	263.9	289.8	278.7	10.2	2.0	9.8	-3.8
IMAE	268.0	259.6	255.8	276.8	291.1	-3.1	-1.5	8.2	5.2

^{1/}Datos sujetos a revisión, por cambios en datos fuentes (empresas), o por sustituciones de datos estimados.

^{2/}Previsado

^{3/}Preliminar

Anexo 3^{1/}
SERIE ORIGINAL Y TENDENCIA CICLO DEL ÍNDICE MENSUAL DE ACTIVIDAD ECONÓMICA
 Base 1986=100

Período	Serie Original				Serie Tendencia Ciclo (TC)				Aceleración ^{2/}
	Índice	Variación			Índice	Variación			
		Acumulada	Interanual	Mensual		Acumulada	Interanual	Mensual	
2007									
ene	291.7	7.2	7.2	-4.3	266.7	7.2	7.2	0.1	-0.6
feb	269.0	11.3	16.2	-7.8	267.8	7.2	7.2	0.4	0.0
mar	268.0	10.4	8.4	-0.4	269.0	7.2	7.0	0.4	-0.2
abr	253.3	9.6	7.1	-5.5	270.1	7.0	6.6	0.4	-0.4
may	272.0	9.9	11.1	7.4	271.6	6.9	6.3	0.5	-0.3
jun	265.1	8.7	2.9	-2.5	272.9	6.7	5.9	0.5	-0.4
jul	262.9	9.0	10.8	-0.8	273.9	6.5	5.4	0.4	-0.5
ago	261.8	8.8	7.5	-0.4	274.0	6.3	4.5	0.1	-0.9
sep	236.8	7.8	0.0	-9.6	273.4	5.9	3.4	-0.2	-1.1
oct	264.7	7.1	0.9	11.8	273.1	5.6	2.6	-0.1	-0.7
nov	289.9	6.4	0.8	9.5	273.2	5.3	2.5	0.0	-0.1
dic	313.6	6.1	2.9	8.2	273.7	5.1	2.7	0.2	0.2
2008									
ene	304.2	4.3	4.3	-3.0	274.7	3.0	3.0	0.4	0.3
feb	280.2	4.2	4.2	-7.9	276.0	3.0	3.0	0.5	0.0
mar	259.6	1.8	-3.1	-7.4	276.8	3.0	2.9	0.3	-0.1
abr	278.6	3.8	10.0	7.3	277.4	2.9	2.7	0.2	-0.2
may	281.9	3.7	3.6	1.2	277.7	2.8	2.3	0.1	-0.4
jun	265.5	3.1	0.2	-5.8	277.2	2.6	1.6	-0.2	-0.7
jul	265.3	2.8	0.9	-0.1	276.6	2.4	1.0	-0.2	-0.6
ago	255.8	2.2	-2.3	-3.6	276.0	2.1	0.7	-0.2	-0.3
sep	246.5	2.4	4.1	-3.6	274.9	2.0	0.5	-0.4	-0.2
oct	265.8	2.2	0.4	7.8	273.8	1.8	0.3	-0.4	-0.3
nov	290.7	2.0	0.3	9.4	272.5	1.6	-0.3	-0.5	-0.5
dic	315.8	1.9	0.7	8.6	270.8	1.4	-1.1	-0.6	-0.8
2009^{4/}									
ene	300.2	-1.3	-1.3	-4.9	269.0	-2.1	-2.1	-0.7	-1.0
feb	265.1	-3.3	-5.4	-11.7	267.3	-2.6	-3.1	-0.6	-1.1
mar	255.8	-2.7	-1.4	-3.5	266.2	-3.0	-3.8	-0.4	-0.7
abr	259.2	-3.8	-7.0	1.3	265.9	-3.3	-4.1	-0.1	-0.3
may	253.0	-5.1	-10.2	-2.4	266.2	-3.5	-4.2	0.1	0.0
jun	261.4	-4.5	-1.5	3.3	266.9	-3.5	-3.7	0.3	0.4
jul	256.7	-4.3	-3.3	-1.8	267.9	-3.5	-3.2	0.4	0.6
ago	249.4	-4.1	-2.5	-2.8	268.6	-3.4	-2.7	0.2	0.5
sep	240.0	-4.0	-2.6	-3.8	268.9	-3.2	-2.2	0.1	0.5
oct	260.2	-3.8	-2.1	8.4	269.2	-3.1	-1.7	0.1	0.5
nov	280.6	-3.8	-3.5	7.8	269.9	-2.9	-1.0	0.3	0.7
dic	317.8	-3.3	0.7	13.3	271.1	-2.6	0.1	0.5	1.1
2010^{4/}									
ene	305.5	1.8	1.8	-3.9	272.5	1.3	1.3	0.5	1.2
feb	269.4	1.7	1.6	-11.8	273.6	1.8	2.4	0.4	1.1
mar	276.8	3.7	8.2	2.7	274.4	2.2	3.1	0.3	0.8
abr	267.0	3.6	3.0	-3.5	274.9	2.5	3.4	0.2	0.3
may	269.4	4.1	6.5	0.9	275.1	2.7	3.3	0.1	0.0
jun	268.7	3.9	2.8	-0.3	275.2	2.8	3.1	0.0	-0.2
jul	252.9	3.1	-1.5	-5.9	275.7	2.8	2.9	0.2	-0.2
ago	257.2	3.1	3.1	1.7	277.1	2.8	3.2	0.5	0.3
sep	249.5	3.2	4.0	-3.0	279.0	2.9	3.8	0.7	0.6
oct	273.1	3.4	5.0	9.5	280.7	3.1	4.3	0.6	0.5
nov	300.9	3.8	7.3	10.2	281.9	3.2	4.5	0.4	0.2
dic	330.4	3.8	4.0	9.8	283.0	3.3	4.4	0.4	-0.1
2011^{4/}									
ene	316.9	3.7	3.7	-4.1	284.1	4.3	4.3	0.4	-0.1
feb	280.9	4.0	4.3	-11.4	285.2	4.3	4.2	0.4	0.0
mar	291.1	4.4	5.2	3.6	286.2	4.3	4.3	0.4	0.1

^{1/}Datos sujetos a revisión, por cambios en datos fuentes (empresas), o por sustituciones de datos estimados.

^{2/}Diferencia absoluta entre la tasa de variación interanual de la tendencia ciclo, con la correspondiente al mes anterior.

^{3/}Revisado

^{4/}Preliminar

NOTA TÉCNICA SERIE TENDENCIA CICLO DEL IMAE

Las series de tiempo económicas, corresponden a una secuencia de datos, observaciones o valores, medidos en determinados momentos del tiempo, ordenados cronológicamente y, normalmente espaciados entre sí de manera uniforme. Los valores de las variables es el resultado de cuatro componentes subyacentes, cuyo movimiento en conjunto da como resultado los valores medidos, estos componentes son: la tendencia, el ciclo, la estacionalidad y el movimiento irregular. Cada componente describe la evolución en el corto y largo plazo de la serie, identificando en ella la inestabilidad, aleatoriedad y dirección o movimiento futuro.

Anexo 4
ÍNDICE MENSUAL POR ACTIVIDAD ECONÓMICA ^{1/}
 Serie Original
 Base 1986 = 100

Índices por Actividad Económica											
Periodo	Agricultura, Silvicultura y Pesca	Minas y Canteras	Industria Manufacturera	Electricidad y Agua	Construcción	Comercio	Transp. y Comunicaciones	Banca y Seguros	Admón. ^{2/} Pública	Servicios Diversos	IMAE
2000	271.1	442.4	238.5	262.0	175.8	264.9	256.4	237.0	112.5	144.2	229.9
2001	273.2	1,128.4	229.7	251.5	146.9	267.6	254.8	264.5	123.0	157.7	240.7
2002	293.3	1,040.1	237.7	267.1	184.9	279.6	282.1	232.7	129.5	163.4	250.4
2003	304.5	914.7	252.4	282.2	184.4	294.5	278.4	229.3	132.8	194.9	260.2
2004	307.9	718.1	260.6	339.0	183.8	314.3	284.1	218.1	141.6	209.3	266.7
2005	269.7	685.4	262.2	370.7	210.3	379.2	328.9	201.9	145.8	231.2	274.4
2006	308.1	716.0	277.1	394.8	275.1	394.3	382.3	292.7	151.5	263.7	304.7
2007	329.8	457.5	276.4	386.6	289.9	400.2	421.8	328.5	156.9	255.5	313.6
2008											
ene	326.0	433.8	293.8	406.9	335.5	387.2	403.5	309.1	151.9	192.1	304.2
feb	194.8	503.6	331.3	418.0	337.4	369.8	403.7	374.2	152.9	179.8	280.2
mar	151.8	452.0	297.2	425.8	347.1	355.2	404.0	322.8	153.9	189.8	259.6
abr	177.5	481.7	304.9	453.5	390.7	384.3	422.9	382.3	154.8	190.8	278.6
may	157.2	541.4	315.0	473.5	409.4	426.7	449.3	327.5	155.6	192.9	281.9
jun	153.0	566.1	275.7	439.0	411.0	352.2	407.4	377.5	157.0	218.3	265.5
jul	143.3	560.6	284.1	442.9	413.5	386.0	424.3	324.5	157.7	197.0	265.3
ago	143.4	502.0	283.6	463.3	367.2	349.0	401.9	311.6	159.0	191.6	255.8
sep	136.0	465.4	262.6	462.8	363.1	351.4	398.5	264.4	160.2	185.5	246.5
oct	191.7	588.9	257.8	430.3	339.9	364.4	392.0	310.2	161.1	200.4	265.8
nov	271.4	456.7	264.5	396.0	319.3	406.5	391.5	328.0	162.4	194.0	290.7
dic	354.0	404.0	282.1	401.8	280.2	388.8	395.4	332.6	163.3	241.3	315.8
2009^v											
ene	316.7	505.5	278.7	398.6	282.4	380.9	395.8	314.9	160.1	203.5	300.2
feb	187.0	429.6	297.1	370.3	274.6	359.8	393.3	306.7	161.1	189.7	265.1
mar	143.7	555.2	303.0	428.7	304.0	336.3	408.5	293.5	162.1	193.5	255.8
abr	172.9	456.2	252.0	435.5	274.9	355.4	409.4	305.0	163.2	212.5	259.2
may	151.6	523.9	265.0	465.3	230.1	311.8	404.4	335.4	163.9	221.0	253.0
jun	157.2	361.6	253.5	447.2	202.4	350.5	425.4	355.6	165.5	242.1	261.4
jul	150.9	514.3	263.3	451.6	208.3	343.2	405.8	323.6	166.2	224.6	256.7
ago	147.3	517.2	259.1	454.6	223.6	317.0	393.2	290.3	167.5	234.1	249.4
sep	136.0	462.8	238.8	448.0	201.0	289.4	367.6	354.2	168.8	229.7	240.0
oct	217.7	450.6	267.2	455.7	213.0	298.4	365.4	272.0	169.8	227.7	260.2
nov	284.9	369.8	267.6	408.0	188.5	322.7	364.2	303.7	171.1	232.4	280.6
dic	332.5	337.9	285.3	428.4	170.1	388.9	401.5	370.7	172.1	281.6	317.8
2010^{p/}											
ene	326.8	565.4	280.9	397.2	205.5	358.4	425.9	343.5	167.2	214.4	305.5
feb	195.1	329.0	305.7	395.6	192.1	342.8	418.0	308.0	168.3	210.2	269.4
mar	153.6	536.5	311.6	442.9	219.0	377.9	470.0	352.9	169.4	212.8	276.8
abr	175.7	544.9	270.8	449.8	194.8	373.7	426.7	284.9	170.4	213.4	267.0
may	167.8	338.2	283.3	482.8	212.4	356.6	454.7	328.6	171.2	222.3	269.4
jun	164.4	496.3	260.7	469.5	200.4	348.2	454.5	306.1	172.8	269.2	268.7
jul	143.1	289.3	279.6	466.2	210.7	309.2	423.1	310.3	173.6	237.5	252.9
ago	141.6	397.2	276.2	471.4	202.8	296.8	432.3	407.9	175.0	225.8	257.2
sep	130.9	361.9	244.8	466.2	198.7	330.2	433.9	336.0	176.3	224.5	249.5
oct	203.0	496.1	279.9	429.9	171.9	334.6	408.6	351.9	177.4	226.7	273.1
nov	279.9	450.7	286.8	418.1	181.2	364.0	421.5	406.2	178.7	223.1	300.9
dic	344.2	406.7	274.0	402.9	163.0	366.3	426.7	535.3	179.8	293.0	330.4
2011^{p/}											
ene	338.6	365.6	287.0	431.2	183.8	390.0	468.3	367.8	165.7	207.6	316.9
feb	203.2	531.9	306.6	412.6	175.9	342.0	469.7	360.7	166.8	204.4	280.9
mar	156.4	495.0	334.9	437.6	206.2	411.7	491.6	417.8	167.8	204.4	291.1

^{1/} Datos sujetos a revisión, por cambios en datos fuentes (empresas), o por sustituciones de datos estimados.

^{2/} El indicador de la Administración Pública corresponde a las estimaciones del Valor Agregado Bruto (VAB) en valores constantes anuales, de acuerdo con los datos de la Secretaría de Finanzas (Sefin).

^vRevisado

^{p/}Preliminar

Anexo 5
ÍNDICE MENSUAL POR ACTIVIDAD ECONÓMICA ^{1/}
 Serie Original Variación Acumulada ^{2/}
 Base 1986 = 100

Período	Actividades Económicas										IMAE
	Agricultura, Silvicultura y Pesca	Minas y Canteras	Industria Manufacturera	Electricidad y Agua	Construcción	Comercio	Transp. y Comunicaciones	Banca y Seguros	Admón. ^{3/} Pública	Servicios Diversos	
2001	5.3	285.9	6.7	-1.7	-14.5	7.7	5.7	-5.2	9.2	11.9	9.8
2002	5.1	7.2	1.5	5.1	14.2	4.4	4.1	0.8	5.3	10.2	4.5
2003	1.9	-18.9	6.4	11.3	12.2	5.0	4.8	-10.6	2.6	6.7	2.4
2004	6.9	-6.6	1.5	6.2	-2.1	6.8	8.1	2.7	6.6	2.5	4.3
2005	-5.3	-18.4	2.4	12.5	-4.5	7.5	8.7	4.2	2.9	5.9	2.6
2006	8.9	2.3	3.7	7.5	39.0	9.8	13.9	25.9	4.0	10.5	9.2
2007	4.3	-11.1	1.7	4.8	19.2	8.0	12.7	19.3	3.5	2.8	6.1
2008											
ene	2.9	-40.7	4.4	0.6	-1.3	7.1	9.3	10.7	4.1	11.5	4.3
feb	3.8	-37.7	7.9	5.6	-1.7	-0.8	8.1	24.4	4.1	7.4	4.2
mar	4.0	-35.8	0.7	4.6	-2.4	-3.8	5.6	18.4	4.1	8.0	1.8
abr	3.5	-33.2	3.8	6.0	4.6	-1.0	7.3	25.8	4.1	7.2	3.8
may	2.4	-30.7	2.7	6.2	7.8	1.4	7.0	22.9	4.1	5.6	3.7
jun	0.8	-29.1	2.3	5.4	12.2	0.5	6.7	23.4	4.1	3.8	3.1
jul	0.3	-26.4	2.3	4.5	14.2	0.6	5.3	21.3	4.1	3.1	2.8
ago	0.3	-25.9	2.4	4.5	13.2	-1.2	3.9	20.1	4.1	2.8	2.2
sep	0.5	-25.5	2.2	5.3	12.9	0.1	4.4	17.8	4.1	2.1	2.4
oct	0.7	-22.7	1.8	4.7	11.8	-0.1	3.9	16.2	4.1	2.1	2.2
nov	0.4	-21.8	1.2	4.3	10.3	0.4	3.7	15.0	4.1	1.5	2.0
dic	1.4	-21.2	1.3	4.3	9.3	0.1	2.8	13.7	4.1	0.7	1.9
2009^{4/}											
ene	-2.9	16.5	-5.2	-2.0	-15.8	-1.6	-1.9	1.9	5.4	6.0	-1.3
feb	-3.3	-0.3	-7.9	-6.8	-17.2	-2.2	-2.3	-9.0	5.4	5.7	-3.3
mar	-3.7	7.3	-4.7	-4.2	-15.6	-3.2	-1.1	-9.0	5.4	4.5	-2.7
abr	-3.5	4.0	-7.9	-4.2	-19.5	-4.3	-1.7	-12.1	5.4	6.2	-3.8
may	-3.5	2.4	-9.5	-3.7	-25.0	-9.3	-3.5	-9.3	5.4	7.9	-5.1
jun	-2.7	-4.9	-9.3	-2.7	-29.7	-7.9	-2.2	-8.7	5.4	8.5	-4.5
jul	-1.8	-5.4	-9.0	-2.0	-32.8	-8.4	-2.5	-7.6	5.4	9.3	-4.3
ago	-1.4	-4.4	-9.0	-2.0	-33.6	-8.5	-2.5	-7.5	5.4	10.9	-4.1
sep	-1.2	-4.0	-9.0	-2.2	-34.8	-9.4	-3.0	-3.8	5.4	12.3	-4.0
oct	0.4	-6.3	-7.9	-1.4	-35.0	-10.3	-3.4	-4.6	5.4	12.4	-3.8
nov	1.0	-7.3	-7.1	-1.0	-35.5	-11.3	-3.7	-4.9	5.4	13.1	-3.8
dic	-0.1	-7.9	-6.4	-0.4	-35.7	-10.3	-3.3	-3.5	5.4	13.4	-3.3
2010^{5/}											
ene	3.2	11.9	0.8	-0.3	-27.2	-5.9	7.6	9.1	4.5	5.3	1.8
feb	3.6	-4.3	1.9	3.1	-28.6	-5.3	7.0	4.8	4.5	8.0	1.7
mar	4.4	-4.0	2.2	3.2	-28.4	0.2	9.7	9.7	4.5	8.6	3.7
abr	3.8	1.5	3.4	3.2	-28.6	1.4	8.3	5.7	4.5	6.5	3.6
may	4.8	-6.3	4.1	3.3	-25.1	3.7	9.2	4.0	4.5	5.2	4.1
jun	4.8	-0.8	3.9	3.6	-22.0	3.0	8.8	0.7	4.5	6.3	3.9
jul	3.6	-7.4	4.2	3.6	-19.2	1.2	8.1	0.0	4.5	6.2	3.1
ago	2.9	-9.5	4.5	3.6	-18.1	0.3	8.3	4.6	4.5	4.9	3.1
sep	2.3	-10.8	4.3	3.6	-16.6	1.6	9.3	3.4	4.5	4.1	3.2
oct	1.2	-8.8	4.3	2.7	-16.8	2.6	9.6	5.7	4.5	3.6	3.4
nov	0.8	-6.6	4.6	2.6	-15.9	3.5	10.1	8.1	4.5	2.9	3.8
dic	1.2	-5.0	3.8	1.9	-15.2	2.6	9.7	11.7	4.5	3.0	3.8
2010^{6/}											
ene	3.6	-35.3	2.2	8.6	-10.6	8.8	9.9	7.1	-0.9	-3.2	3.7
feb	3.8	0.4	1.2	6.4	-9.5	4.4	11.1	11.8	-0.9	-3.0	4.0
mar	3.3	-2.7	3.4	3.7	-8.2	6.0	8.8	14.1	-0.9	-3.3	4.4

^{1/} Datos sujetos a revisión, por cambios en datos fuentes (empresas), o por sustituciones de datos estimados.

^{2/} Tasas de variación del índice en el mes respecto al mismo mes del año anterior.

^{3/} El indicador de la Administración Pública corresponde a las estimaciones del Valor Agregado Bruto (VAB) en valores constantes anuales, de acuerdo con los datos de la Secretaría de Finanzas (Sefin).

^{4/} Revisado

^{5/} Preliminar

Anexo 6
ÍNDICE MENSUAL POR ACTIVIDAD ECONÓMICA^{1/}
 Serie Original Variación Interanual^{2/}
 Base 1986 = 100

Actividades Económicas											
Período	Agricultura, Silvicultura y Pesca	Minas y Canteras	Industria Manufacturera	Electricidad y Agua	Construcción	Comercio	Transp. y Comunicaciones	Banca y Seguros	Admón. ^{3/} Pública	Servicios Diversos	IMAE
2001	0.8	155.0	-3.7	-4.0	-16.5	1.0	-0.6	11.6	9.3	9.4	4.7
2002	7.3	-7.8	3.5	6.2	25.9	4.5	10.7	-12.0	5.3	3.6	4.0
2003	3.8	-12.1	6.2	5.6	-0.3	5.3	-1.3	-1.4	2.6	19.3	3.9
2004	1.1	-21.5	3.3	20.1	-0.3	6.7	2.1	-4.9	6.6	7.3	2.5
2005	-12.4	-4.6	0.6	9.4	14.4	20.7	15.8	-7.4	2.9	10.5	2.9
2006	14.2	4.5	5.7	6.5	30.8	4.0	16.2	45.0	4.0	14.1	11.0
2007	7.0	-36.1	-0.3	-2.1	5.4	1.5	10.3	12.2	3.6	-3.1	2.9
2008											
ene	2.9	-40.7	4.4	0.6	-1.3	7.1	9.3	10.7	4.1	11.4	4.3
feb	5.3	-34.9	11.2	11.0	-2.1	-7.9	6.9	38.6	4.1	3.3	4.2
mar	4.9	-31.5	-11.8	2.7	-3.6	-9.5	0.8	7.5	4.1	9.3	-3.1
abr	1.3	-24.1	14.4	10.2	28.8	7.7	12.6	50.3	4.1	4.8	10.0
may	-2.8	-20.6	-1.1	6.8	20.5	11.2	5.7	12.1	4.1	0.1	3.6
jun	-8.7	-21.2	-0.3	1.5	37.1	-4.2	5.4	25.5	4.1	-3.6	0.2
jul	-4.0	-8.3	2.4	-0.4	25.9	1.0	-2.3	9.3	4.1	-0.5	0.9
ago	0.6	-21.5	3.6	4.3	6.2	-13.3	-5.6	11.9	4.1	0.1	-2.3
sep	2.9	-22.6	0.0	11.4	10.6	13.3	9.4	-1.6	4.1	-3.0	4.1
oct	1.9	9.8	-2.2	-0.5	2.6	-1.7	-0.5	2.4	4.1	2.0	0.4
nov	-1.0	-11.3	-4.7	0.3	-4.5	5.5	0.9	4.6	4.1	-4.2	0.3
dic	7.3	-11.7	2.1	3.9	-3.3	-2.8	-6.3	1.2	4.1	-5.6	0.7
2009^{4/}											
ene	-2.9	16.5	-5.2	-2.0	-15.8	-1.6	-1.9	1.9	5.3	6.0	-1.3
feb	-4.0	-14.7	-10.3	-11.4	-18.6	-2.7	-2.6	-18.0	5.3	5.5	-5.4
mar	-5.3	22.8	2.0	0.7	-12.4	-5.3	1.1	-9.1	5.3	1.9	-1.5
abr	-2.6	-5.3	-17.4	-4.0	-29.6	-7.5	-3.2	-20.2	5.3	11.4	-7.0
may	-3.6	-3.2	-15.8	-1.7	-43.8	-26.9	-10.0	2.4	5.3	14.6	-10.2
jun	2.8	-36.1	-8.1	1.9	-50.8	-0.5	4.4	-5.8	5.3	10.9	-1.5
jul	5.3	-8.3	-7.3	2.0	-49.6	-11.1	-4.4	-0.3	5.3	14.0	-3.3
ago	2.8	3.0	-8.6	-1.9	-39.1	-9.2	-2.2	-6.8	5.3	22.2	-2.5
sep	0.0	-0.6	-9.0	-3.2	-44.6	-17.7	-7.8	34.0	5.3	23.8	-2.6
oct	13.6	-23.5	3.6	5.9	-37.3	-18.1	-6.8	-12.3	5.3	13.6	-2.1
nov	4.9	-19.0	1.1	3.0	-41.0	-20.6	-6.9	-7.4	5.3	19.8	-3.5
dic	-6.1	-16.4	1.1	6.6	-39.3	0.0	1.5	11.5	5.3	16.8	0.7
2010^{5/}											
ene	3.2	11.9	0.8	-0.3	-27.2	-5.9	7.6	9.1	4.5	5.3	1.8
feb	4.3	-23.4	2.9	6.8	-30.0	-4.7	6.3	0.4	4.5	10.8	1.6
mar	6.9	-3.4	2.8	3.3	-28.0	12.4	15.1	20.2	4.5	10.0	8.2
abr	1.6	19.4	7.5	3.3	-29.1	5.2	4.2	-6.6	4.5	0.5	3.0
may	10.7	-35.5	6.9	3.8	-7.7	14.4	12.5	-2.0	4.5	0.5	6.5
jun	4.6	37.3	2.9	5.0	-1.0	-0.6	6.8	-13.9	4.5	11.2	2.8
jul	-5.1	-43.7	6.2	3.2	1.1	-9.9	4.3	-4.1	4.5	5.7	-1.5
ago	-3.9	-23.2	6.6	3.7	-9.3	-6.4	9.9	40.5	4.5	-3.6	3.1
sep	-3.7	-21.8	2.5	4.1	-1.2	14.1	18.0	-5.1	4.5	-2.3	4.0
oct	-6.7	10.1	4.8	-5.7	-19.3	12.1	11.8	29.4	4.5	-0.4	5.0
nov	-1.8	21.9	7.2	2.5	-3.9	12.8	15.7	33.8	4.5	-4.0	7.3
dic	3.5	20.4	-3.9	-6.0	-4.2	-5.8	6.3	44.4	4.5	4.0	4.0
2011^{6/}											
ene	3.6	-35.3	2.2	8.6	-10.6	8.8	9.9	7.1	-0.9	-3.2	3.7
feb	4.1	61.7	0.3	4.3	-8.4	-0.2	12.4	17.1	-0.9	-2.7	4.3
mar	1.8	-7.7	7.5	-1.2	-5.8	8.9	4.6	18.4	-0.9	-3.9	5.2

^{1/} Datos sujetos a revisión, por cambios en datos fuentes (empresas), o por sustituciones de datos estimados.

^{2/} Tasas de variación del índice en el mes respecto al mismo mes del año anterior.

^{3/} El indicador de la Administración Pública corresponde a las estimaciones del Valor Agregado Bruto (VAB) en valores constantes, de acuerdo a datos de la Secretaría de Finanzas (Sefin).

^{4/} Revisado

^{5/} Preliminar

Anexo 7
CONTRIBUCIÓN A LA VARIACIÓN DEL ÍNDICE MENSUAL DE ACTIVIDAD ECONÓMICA^{1/} SERIE ORIGINAL
ENERO - MARZO DE CADA AÑO
BASE 1986=100

Actividades Económicas	2009 ^{R/}	2010 ^{P/}	2011 ^{P/}	Variación Relativa		Contribución	
				10/09	11/10	2010	2011
Comercio	359.0	359.7	381.3	0.2	6.0	0.0	1.1
Transporte y Comunicaciones	399.2	438.0	476.5	9.7	8.8	1.0	1.0
Banca y Seguros	305.1	334.8	382.1	9.7	14.1	0.6	1.0
Industria Manufacturera	292.9	299.4	309.5	2.2	3.4	0.4	0.5
Agricultura, Silvicultura y Pesca	215.8	225.2	232.7	4.4	3.3	0.8	0.6
Actividades Varias	273.5	282.9	294.9	3.4	4.1	0.3	0.3
Electricidad y Agua	399.2	411.9	427.1	3.2	3.7	0.1	0.1
Propiedad de Vivienda	230.4	234.7	239.9	1.9	2.2	0.1	0.1
Minas y Canteras	496.8	477.0	464.2	-4.0	-2.7	-0.1	0.0
Administración Pública	161.1	168.3	166.8	4.5	-0.9	0.2	0.0
Construcción	287.0	205.5	188.7	-28.4	-8.2	-0.3	-0.1
Servicios Diversos	195.6	212.5	205.5	8.6	-3.3	0.6	-0.2
IMAE	273.7	283.9	296.3	3.7	4.4	3.7	4.4

Fuente: Sección de Estadísticas de Síntesis, Departamento de Estadísticas Macroeconómicas, BCH.

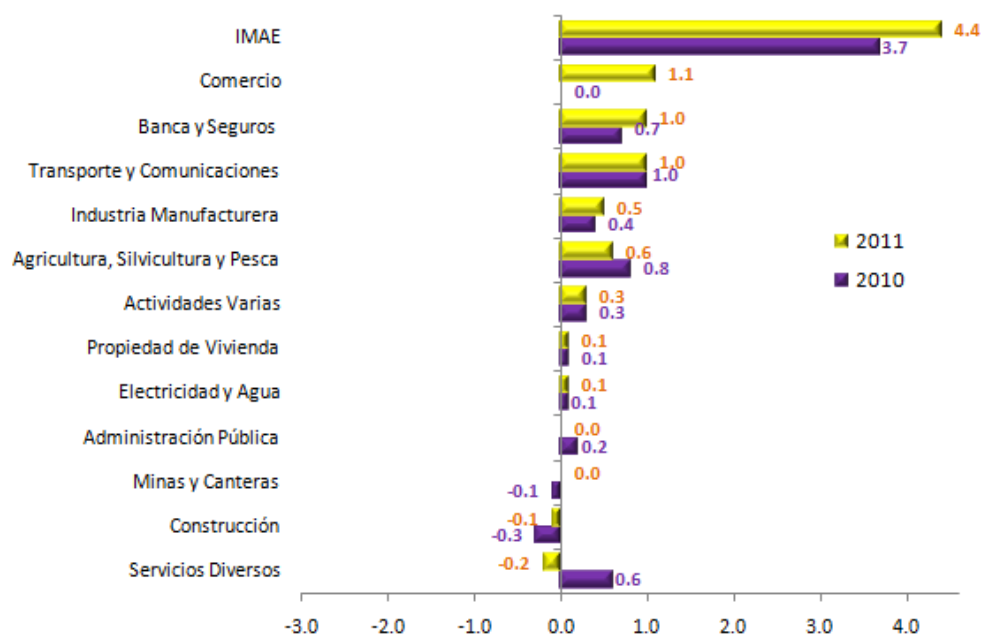
^{1/} La suma de la contribución no es igual a la variación debido a las aproximaciones.

^{R/} Revisado

^{P/} Preliminar

Gráfica 15

Honduras: Índice Mensual de Actividad Económica
 (Contribución a la variación porcentual promedio acumulada a marzo, serie original)



Fuente: Sección de Estadísticas de Síntesis, Departamento de Estadísticas Macroeconómicas, BCH.