



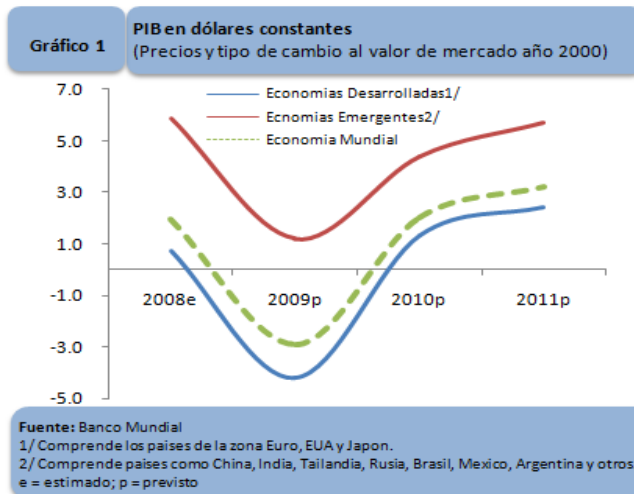
ÍNDICE MENSUAL DE ACTIVIDAD ECONÓMICA (IMAE)

Febrero 2011



ENTORNO INTERNACIONAL

Actualmente el desempeño de la economía mundial se ha manifestado bajo el esquema de dos ritmos diferentes de crecimiento, por una parte, las economías desarrolladas muestran un moderado repunte luego de la crisis económica y financiera mundial; en tanto, la evolución de las economías emergentes continuó siendo robusta previendo que para el 2011 impulsen la expansión de la actividad productiva del resto del mundo.



IMAE REGIÓN CENTROAMERICANA

Al primer mes de 2011, las economías del istmo centroamericano continuaron mostrando avance en sus niveles de producción, denotando un mayor dinamismo en relación al año anterior. Es así que, de acuerdo a la información disponible a enero de 2011 en la Secretaría del Consejo Monetario Centroamericano (SECMCA), el Índice Mensual de Actividad Económica (IMAE) regional reportó una variación de 3.6%¹ en la serie original, comportamiento determinado por una mayor producción en las economías de Nicaragua y El Salvador, seguido de Honduras con niveles intermedios en su evolución económica, mientras que Guatemala y Costa Rica registraron el menor crecimiento económico en el área.

Cuadro 1 Centroamérica: Índice Mensual de Actividad Económica (Variación porcentual promedio acumulada a enero 2011)

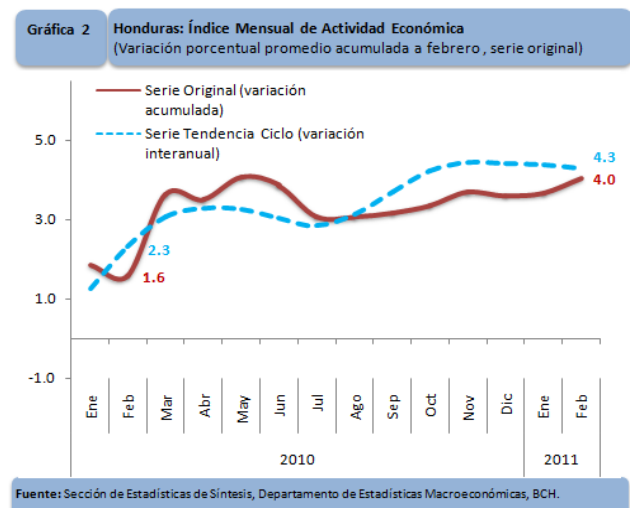
PAISES	Índices			Variación Relativa	
	2009	2010	2011	10/09	11/10
Costa Rica	221.5	236.8	241.6	6.9	2.0
El Salvador	204.5	202.1	212.5	-1.2	5.1
Guatemala	129.9	133.4	136.6	2.7	2.4
Honduras	300.2	305.7	316.9	1.8	3.7
Nicaragua	195.7	194.0	211.4	-0.8	8.9
Centro América	169.0	173.4	179.7	2.6	3.6

Fuente: Consejo Monetario Centroamericano y Páginas Web de los Bancos Centrales de Centroamérica.

IMAE EN HONDURAS

La economía hondureña continúa mostrando un comportamiento positivo, al registrar a febrero de 2011 un incremento de 4.0%^{2/}, superior en 2.4 puntos porcentuales (pp) al crecimiento experimentado en igual lapso de 2010 (1.6%), resultado asociado al aumento en la producción doméstica y a la expansión en el flujo comercial, expresado por una parte en mayores exportaciones y en segunda instancia por el alza en las importaciones tanto de materias primas, como de bienes para la comercialización interna.

Considerando su contribución en el comportamiento del IMAE global, las actividades económicas que más favorecieron la evolución positiva de la economía



^{1/} Reporte Ejecutivo Mensual a Enero de 2011 del Consejo Monetario Centroamericano, www.secmca.org
^{2/} Variación de la serie original sin desestacionalizar y comparando los índices promedio acumulados de enero-febrero de cada año.

hondureña en el primer bimestre de 2011 son: Banca y Seguros (11.7%), Transporte y Comunicaciones (9.6%), Electricidad y Agua (6.4%), Comercio (4.6%), Agricultura, Silvicultura, Caza y Pesca (3.8%) e Industria Manufacturera (2.3%).

La tendencia ciclo^{3/} del IMAE mostró un aumento de 4.3%, mayor en 2.0 pp, respecto al mismo período del año anterior, reflejando el buen desempeño en la actividad productiva.

ANÁLISIS SEGÚN RAMAS DE ACTIVIDAD ECONÓMICA

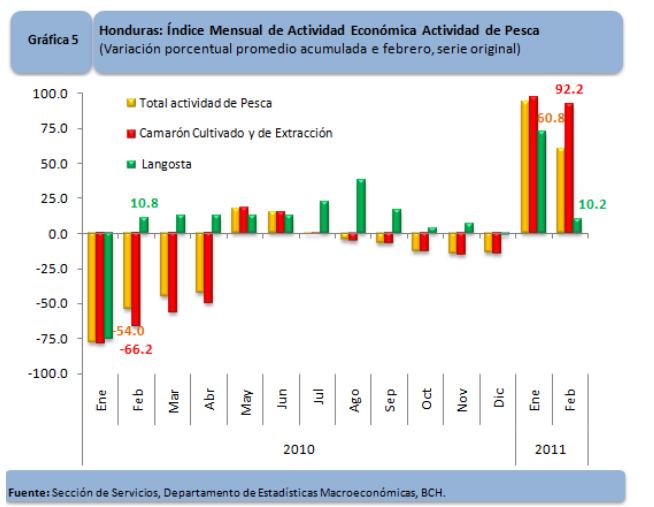
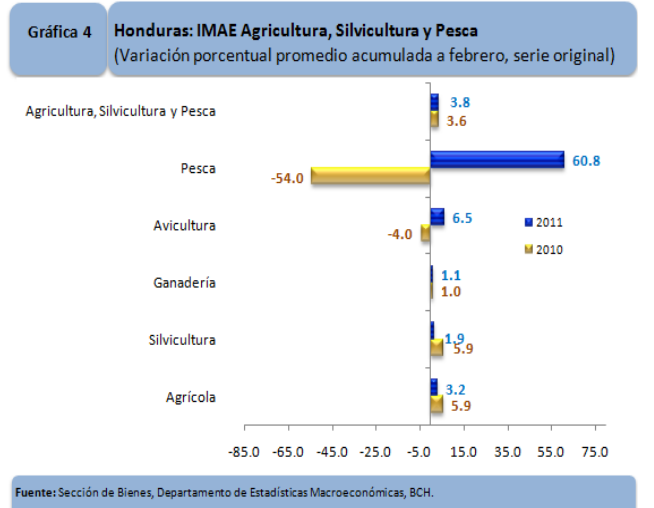
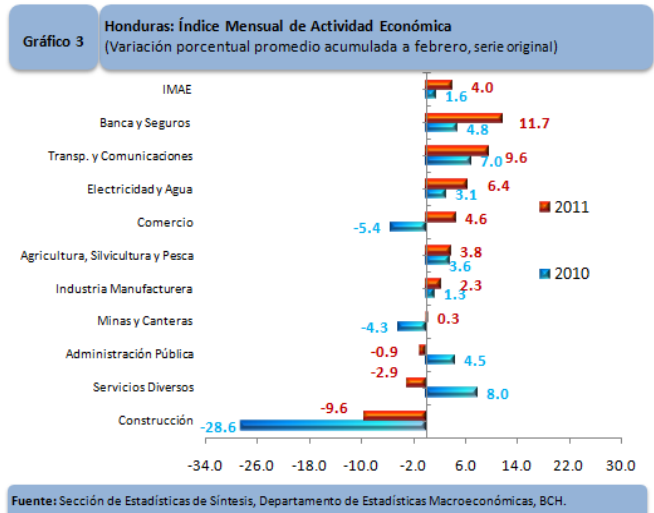
Agricultura, Silvicultura y Pesca

Durante los dos primeros meses del año, esta actividad experimentó un aumento de 3.8% (3.6% en el mismo lapso de 2010), estimulado principalmente por la tendencia creciente en la demanda externa de algunos productos por parte de los principales socios comerciales del país.

Resultado del comportamiento creciente en el cultivo de café (4.2%), la actividad agrícola creció en 3.2%, derivado de mayores exportaciones, que a su vez están influenciadas por la evolución ascendente en el precio internacional del café. No obstante, el cultivo de banano manifestó una reducción de 9.1%, como consecuencia de los factores climáticos presentados en 2010, que no permitieron el completo desarrollo de la fruta, aunado a una menor demanda en el mercado externo.

Por su parte, la actividad de pesca registró un crecimiento de 60.8%, contrario a la caída reportada en 2010 (54.0%), lo cual obedece al incremento en la producción de camarón cultivado (92.2%), derivado de la normalización en el período de siembra en algunas empresas y la mayor demanda externa, principalmente de los mercados de los Estados Unidos de América (EUA) y de Europa. Adicionalmente, la extracción de langosta creció en 10.2%, impulsado por el alza de 52.4% en el precio internacional, al pasar de US\$20.8 a US\$31.7.

Cabe resaltar que aunque la magnitud de crecimiento de la actividad de pesca es significativa, su contribución a la variación total de la actividad es de 14.9%, ya que



^{3/} Cálculos realizados según el modelo Arima en el software econométrico Tramo-Seats desarrollado por G. Caporello y A. Maravall del Banco de España; este componente subyacente permite observar el movimiento de largo plazo de la serie, excluyendo del mismo el efecto estacional e irregular.

su ponderación dentro de la rama de Agricultura, Silvicultura y Pesca es de solamente 3.5%.

Mostrando una evolución positiva, la actividad avícola registró un crecimiento de 6.5% (-4.0% a febrero de 2010), respondiendo al alza en la actividad de cría y engorde de aves (11.7%), que fue estimulada por el incremento en el precio doméstico (1.8%). En sentido opuesto, la producción de huevos decreció (-16.1%) debido al aumento en los costos de producción, por el alza en el precio internacional de los insumos básicos utilizados por esta industria.

Por su lado, la actividad de silvicultura creció en 1.9% (inferior en 4.0 pp a lo registrado en igual período de 2010), derivado de la mayor demanda de las industrias de productos de madera. En tanto, la actividad ganadera experimentó un aumento de 1.1%, resultado de la ejecución, en años anteriores, de programas de reproducción bovina por parte del Gobierno, a través de la Secretaria de Agricultura y Ganadería (SAG).

Minas y Canteras

Contrario a la caída de 4.3% reportada en febrero de 2010, la actividad de Minas y Canteras denotó una leve recuperación al crecer en 0.3%; la que se explica principalmente por el crecimiento en el rubro de minas aunado al menor deterioro en la actividad de canteras.

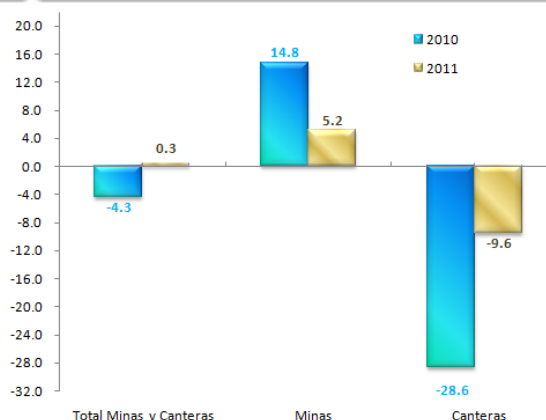
La extracción de minerales metálicos no ferrosos presentó un aumento de 5.2%, resultado inferior al incremento de 14.8% registrado a febrero de 2010; derivado del menor contenido metálico en la broza extraída, reflejándose en la reducción de la producción de zinc (-11.6%), plomo (-22.5%) y plata (-9.9%); no obstante, se observa un aumento en la extracción de oro 8.0%, compensando parcialmente el comportamiento mostrado en los otros minerales.

Asociado al comportamiento negativo de la industria de la construcción, el subsector de canteras mostró una disminución de 9.6%; sin embargo, su tendencia negativa continúa desacelerándose.

Industria Manufacturera

Estimulado por la tendencia alcista en la demanda externa y el repunte en el consumo interno, la Industria Manufacturera observó un aumento de 2.3% (1.3% a febrero 2010). Las actividades que experimentaron el mayor dinamismo fueron: Textiles y Productos de

Gráfica 6 Honduras: Índice Mensual de Actividad Económica de Minas y Canteras (Variación porcentual promedio acumulada a febrero, serie original)



Fuente: Sección de Bienes, Departamento de Estadísticas Macroeconómicas, BCH.

Cuadro 2 Honduras: Índice Mensual de Minería Metálica no Ferrosa (Variación porcentual promedio acumulada a febrero, serie original)

ACTIVIDADES ECONÓMICAS	Índice			Variación	
	2009	2010	2011	10/09	11/10
Extracción de Zinc	135.4	161.6	142.8	19.4	-11.6
Extracción de Plata	117.7	115.7	104.2	-1.7	-9.9
Extracción de Plomo	147.5	193.3	149.7	31.0	-22.5
Extracción de Oro	17,559.6	20,067.6	21,673.1	14.3	8.0
Extracción de Minerales Metálicos	1,005.6	1,154.3	1,214.2	14.8	5.2

Fuente: Sección de Bienes, Departamento de Estadísticas Macroeconómicas, BCH.

Vestir; Alimentos, Bebidas y Tabaco e Industrias Básicas de Metales; sin embargo, las actividades de Productos de Papel e Imprentas Editoras, así como las de Minerales no Metálicos y Sustancias y Productos Químicos reflejaron una disminución en su producción respecto a igual período de 2010.

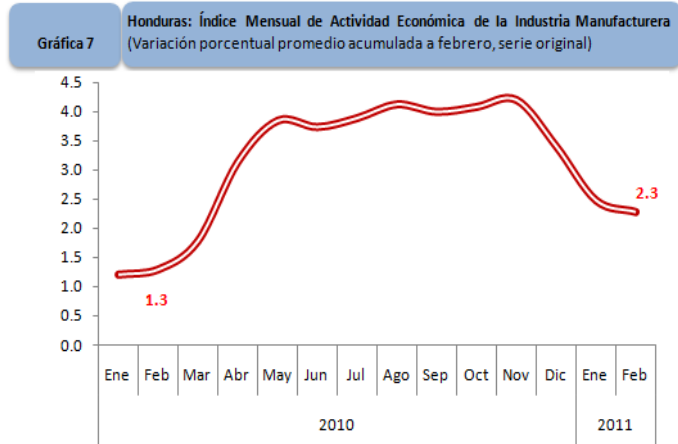
La actividad de fabricación de textiles y productos de vestir se incrementó en 11.9%, determinado por el fuerte repunte en la fabricación de productos textiles, actividad que aumentó en 27.2%, resultado del crecimiento en la demanda externa.

Sumado a lo anterior, la producción de teñido de pieles creció 13.5%, ante la mejoría en la demanda nacional, contrastando con una caída en las actividades de prendas de vestir y fabricación de tejidos de punto (-66.2% y -14.6%, respectivamente). La menor producción de prendas de vestir, es reflejo de la disminución en los pedidos en el mercado externo; en tanto la reducción en la fabricación de tejidos de punto responde a la baja demanda interna.

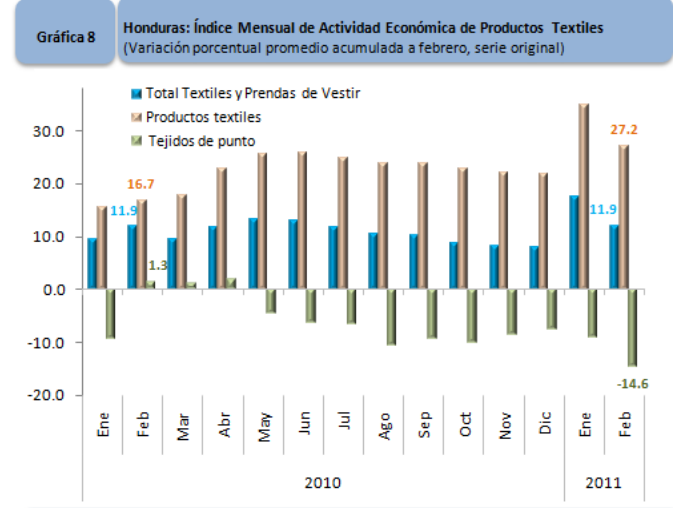
Las actividades de alimentos, bebidas y tabaco manifestaron un aumento de 3.2%, resultado del alza experimentada en las industrias de elaboración y conservación de pescado (60.8%), producción de cervezas (37.7%), matanza y preparación de carne (13.9%), productos de tabaco (9.2%), productos lácteos (7.2%) y elaboración de bebidas no alcohólicas (0.6%). No obstante, se registra disminución en los volúmenes de producción y destilación de aguardiente y licor compuesto (-12.7%), productos de molinería (-9.9%), producción de azúcar (-3.1%) y elaboración de aceites y grasas (-0.9%).

De manera particular, el crecimiento en la actividad de elaboración y conservación de pescado es resultado del incremento en la producción de camarón cultivado (92.2%) y extracción de langosta (10.2%) producto del alza en la demanda externa y de la variación positiva en los precios internacionales.

Por su parte, el repunte observado en la producción de cervezas (37.7%), contrario a la caída a febrero de 2010 (-31.5%), responde al incremento en la demanda nacional, resultado de la reducción de los precios de venta por parte de las empresas productoras en los supermercados y otros centros comerciales, con la



Fuente: Sección de Bienes, Departamento de Estadísticas Macroeconómicas, BCH.



Fuente: Sección de Bienes, Departamento de Estadísticas Macroeconómicas, BCH.

Cuadro 3 Honduras: Índice Mensual de Alimentos, Bebidas y Tabaco (Variación porcentual promedio acumulada a febrero, serie original)

ACTIVIDADES ECONÓMICAS	Índice			Variación	
	2009	2010	2011	10/09	11/10
Matanza y Preparación de Carnes	385.8	369.5	420.7	-4.2	13.9
Productos Lácteos	206.8	207.0	221.9	0.1	7.2
Elab. y Cons. de Productos de Pescado	154.4	71.0	114.2	-54.0	60.8
Elab. de Aceites y Grasas de Origen Vegetal	231.9	220.1	218.1	-5.1	-0.9
Elab. de Productos de Molinería	181.5	202.9	182.9	11.8	-9.9
Elaboración de Azúcar	365.7	366.3	355.0	0.2	-3.1
Alimentos Diversos	842.0	884.9	952.1	5.1	7.6
Alimentos Preparado para Animales	595.8	545.2	597.7	-8.5	9.6
Aguardiente y Licor Compuesto	184.1	234.0	204.3	27.1	-12.7
Producción de Cerveza	184.3	126.3	173.9	-31.5	37.7
Producción de Bebidas	291.4	364.9	365.8	25.2	0.2
Elaboración Productos de Tabaco	282.2	240.1	262.1	-14.9	9.2
ALIMENTOS, BEBIDAS Y TABACO	297.4	298.5	308.0	0.4	3.2

Fuente: Sección de Bienes, Departamento de Estadísticas Macroeconómicas, BCH.

finalidad de estimular la demanda interna de estos bienes.

Adicionalmente, la elaboración de productos de tabaco aumentó en 9.2%, contrastando con la tendencia negativa que se había manifestado en el mismo período de 2010 (-14.9%), como resultado del ascenso en la demanda externa, principalmente de los mercados de Guatemala, El Salvador y Costa Rica.

Luego de la caída en 2010 (-4.2%), la actividad de matanza y preparación de carne, refleja un aumento de 13.9%, respondiendo principalmente a la producción de carne de res (32.0%), ante la reciente apertura para la exportación de este producto a los mercados de Bolivia, México y EUA. Similar comportamiento presenta la actividad de carne de pollo, mostrando un incremento de 11.9% en su producción, derivado de la adquisición de nueva maquinaria para el proceso manufacturero, incidiendo positivamente en una mayor productividad.

Por otro lado, la producción y destilación de aguardiente y licor compuesto disminuyó en 12.7% (aumento de 27.1% en 2010), producto de la merma en la elaboración de licor compuesto (-16.7%) y aguardiente (-4.6%), resultado de la mayor disponibilidad de inventarios durante este período.

Asimismo, el descenso en la producción de azúcar de caña es explicado por la menor obtención de este producto durante el inicio de la zafra 2010-2011, a raíz de las inundaciones en las zonas de cultivo; afectando aproximadamente un 3.5% de las áreas cultivadas de caña de azúcar.

Por su parte, la actividad de elaboración de aceites y grasas decreció en 0.9%, resultado principalmente de la menor producción de aceite vegetal (10.8%); que contrasta con el aumento en la fabricación de manteca (1.8%).

Reflejando una mayor contracción en su trayectoria respecto a 2010, la actividad de productos de papel, imprentas y editoras presenta una reducción de 7.3%, efecto del comportamiento negativo en la producción de envases, cajas de cartón y papel que se redujo en 22.9% (aumento de 12.8% a febrero de 2010). Mientras tanto, la actividad de edición e impresión de periódicos mostró en el período enero-febrero 2011

una caída de 4.4%, respecto al mismo lapso de 2010 en parte debido a la reducción en el consumo interno ante el mayor acceso a estos medios de comunicación a través de internet.

Vinculado con el deterioro en la industria de la construcción, la producción de cemento denotó una contracción de 2.3%, por lo que la actividad de minerales no metálicos experimentó una baja de 7.0% (-8.1% a enero-febrero de 2010).

Electricidad y Agua

Mostrando un mayor dinamismo, la actividad de electricidad y agua experimentó un alza de 6.4%, resultado superior en 3.3 pp al reportado en el mismo período de 2010.

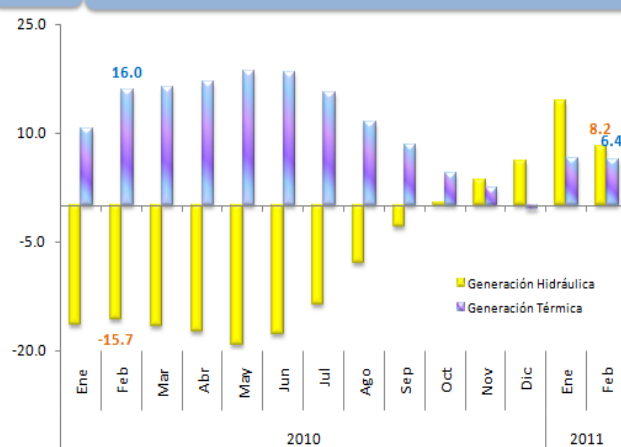
A febrero de 2011, la generación de energía eléctrica presentó una variación positiva de 7.0% (3.4% a febrero de 2010), explicado por el aumento de 6.4% en la generación térmica, que representa aproximadamente el 70.0% del total de la producción de energía, por su parte, la hidráulica registró un alza de 8.2%.

En contraste, el consumo de energía eléctrica disminuyó en 0.7%, (1.5% a febrero de 2010), como resultado de la menor utilización realizada por los destinos residencial (-3.0%), comercial (-1.8%) y otros (-25.3%). En sentido contrario, el consumo industrial y gubernamental aumentaron en 7.3% y 4.3%, en su orden.

Es importante mencionar que el comportamiento opuesto entre la generación y el consumo de energía, es producto del aumento de 39.1% en las pérdidas por transmisión, distribución y robo, las que a febrero representan 25.2% del total de la generación de energía.

La actividad de distribución de agua continuó su trayectoria descendente al presentar un decrecimiento de 2.9%, mostrando un mayor deterioro en relación a la variación de -0.9% en 2010, en vista de los racionamientos llevados a cabo por parte de la empresa estatal, los que se originaron por los bajos niveles en las cuencas hidrográficas del país.

Gráfica 9 Honduras: Índice Mensual de Actividad Económica de Generación de Energía Eléctrica (Variación porcentual promedio acumulada a febrero, serie original)



Fuente: Sección de Bienes, Departamento de Estadísticas Macroeconómicas, BCH.

Cuadro 4 Honduras: Generación de Energía Eléctrica por años en MW/h, según Producción (enero - febrero de cada año)

Destinos	Años			Variación Relativa	
	2009	2010	2011	10/09	11/10
Térmica ^{1/}	583,928	677,123	720,452	16.0	6.4
Hidráulica ^{2/}	385,681	325,098	351,728	-15.7	8.2
Total	969,609	1,002,221	1,072,180	3.4	7.0

Fuente: Empresa Nacional de Energía Eléctrica (ENEE).

^{1/} Incluye: Energía generada por la ENEE, compras a empresas privadas y energía para uso en la maquila.

^{2/} Incluye: Energía generada por la ENEE.

Construcción

Durante los dos primeros meses del año, la actividad registra una reducción de 9.6%; denotando una menor caída en relación a la experimentada en el mismo período de 2010 (-28.6%); reflejando una desaceleración en comparación con el comportamiento negativo observado desde finales de 2008.

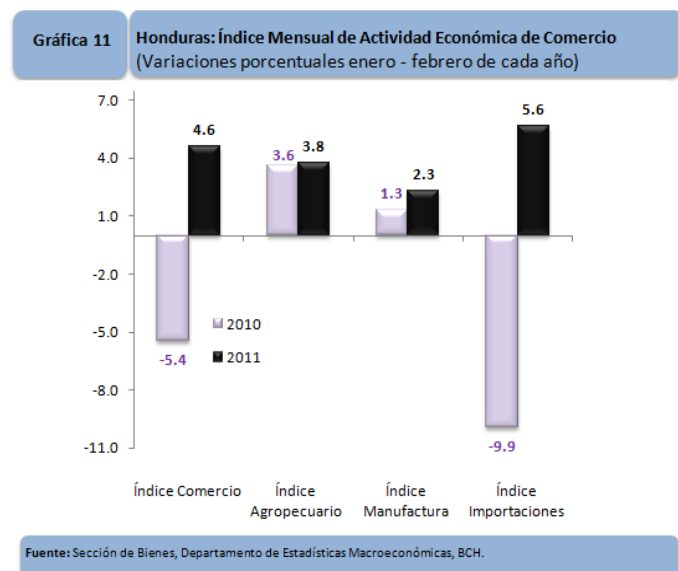
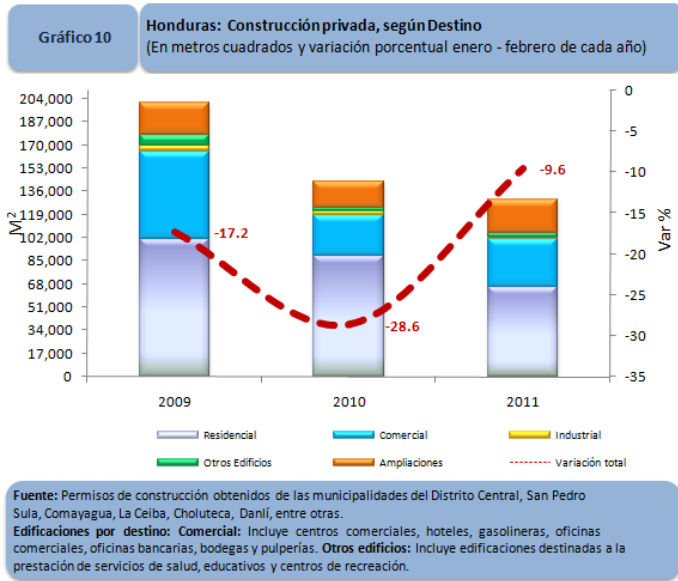
La actividad de construcción, medida a partir de la información recibida de los reportes de permisos de construcción otorgados por las principales municipalidades del país, evidenció menores niveles de inversión en proyectos de infraestructura. Esta situación se debió principalmente a la menor edificación de obras en la ciudad de Tegucigalpa (28.7%); no obstante, su caída fue atenuada por el crecimiento de 2.9% en las edificaciones realizadas en la ciudad de San Pedro Sula.

Para el período de enero-febrero de 2011, la construcción por destino manifestó las siguientes variaciones: Industrial (-78.1%), residencial (-25.5%), comercial (18.0%), ampliaciones (23.0%) y otros edificios (52.5%).

Comercio

El dinamismo en las actividades agropecuarias y manufactureras, así como el mayor flujo de bienes importados sujetos a la comercialización, determinaron que los servicios de comercio manifestaran una expansión de 4.6%, (decrecimiento de 5.4% a febrero de 2010).

A febrero de 2011, el alza de 5.6% en los volúmenes importados es el factor de mayor contribución (74.0%) al crecimiento de la actividad de comercio, siendo los siguientes rubros los que influyeron en este comportamiento: productos minerales (combustibles), metales comunes y sus manufacturas, productos de industrias químicas y conexas, materiales plásticos artificiales y manufacturas y productos del reino vegetal.



Transporte y Comunicaciones

Esta actividad presenta un alza de 9.6%, evidenciando un mayor dinamismo respecto al crecimiento ocurrido en el mismo mes del año anterior (7.0%), como resultado de la trayectoria positiva de los servicios de comunicaciones, transporte terrestre y transporte marítimo.

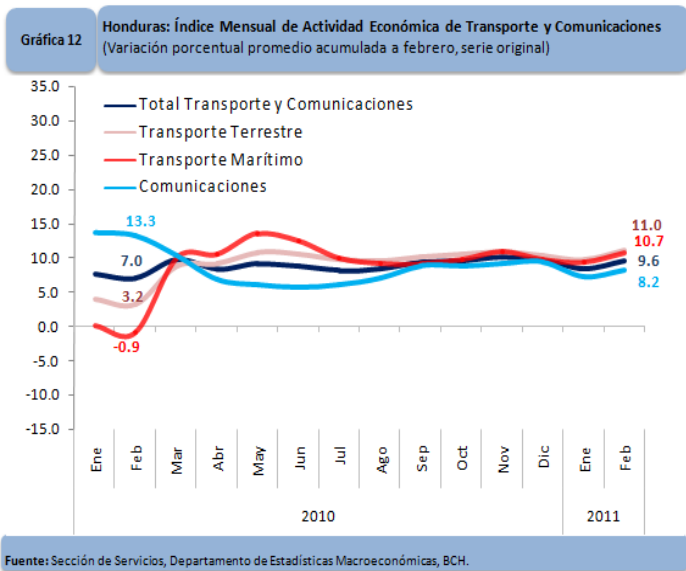
Los servicios de transporte marítimo presentaron un incremento de 10.7%, influenciado por el mayor flujo de bienes transportados para el comercio exterior, tanto de las importaciones como exportaciones, debido al mejoramiento en la producción interna de bienes. En el caso de las exportaciones, los productos que reportaron un mejor desempeño fueron: café, melón, mercancías provenientes de las zonas libres y óxido de hierro.

El transporte terrestre aumentó en 11.0%, superior al aumento de 3.2% a febrero de 2010, comportamiento asociado a la mayor movilización de personas en el territorio nacional, sumado al incremento en los volúmenes de carga trasladados internamente, como consecuencia del mejoramiento en la producción de las industrias manufactureras y agropecuarias.

Vinculado principalmente al comportamiento en la telefonía celular, los servicios de comunicaciones mostraron una expansión de 8.2% (crecimiento de 13.3% a febrero de 2010).

El tráfico de llamadas locales mediante el servicio de telefonía móvil creció en 27.1%, producto de la variedad de planes de servicio, promociones y uso de nueva tecnología en el servicio, así como de precios más atractivos.

Mostrando una trayectoria diferente, las llamadas nacionales e internacionales, mediante el uso de telefonía fija, se contrajeron en 8.2% y 4.2% respectivamente, ligado al cambio en las preferencias de las personas, ante las promociones y mejores precios existentes en telefonía móvil para realizar llamadas al extranjero. Los servicios postales y de correo reflejan durante el período en análisis un leve incremento de 0.8%, contrario al descenso de 24.8%, ocurrido en similar lapso de 2010; obedeciendo a la ampliación en las ventas de sellos postales, servicios de apartados y mayores ingresos por el franqueo de cartas.



Banca y Seguros

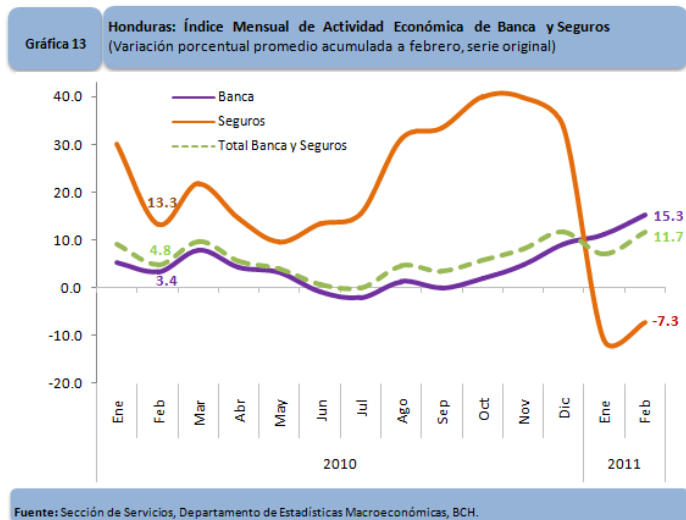
Esta actividad experimenta un crecimiento de 11.7% en 2011, comportamiento superior al presentado en similar período de 2010 (4.8%).

Los servicios de Intermediación Financiera^{4/} denotan un alto dinamismo en el financiamiento al sector privado, al incrementarse en 15.3% (3.4% a febrero de 2010), producto del alza en la colocación de nuevos préstamos por parte de la banca comercial. Los principales destinos de financiamiento son: agropecuario (42.6%), consumo (34.0%), industria manufacturera (21.9%) y propiedad raíz (9.8%). En contraste, se observó una disminución de los créditos dirigidos a los rubros de servicios (-19.3%) y comercio (-6.8%).

A pesar del crecimiento registrado en los préstamos a las actividades agropecuarias, este sector sigue siendo el menos favorecido en términos de financiamiento por la banca comercial privada en valores monetarios nominales, debido a los riesgos a los que está expuesto, como ser: plagas, inundaciones y otros fenómenos naturales.

La actividad aseguradora muestra un decrecimiento de 7.3% (13.3% en 2010), producto de la disminución en las utilidades, derivado del alza en los egresos de parte de las compañías aseguradoras (12.1%) por el mayor pago de siniestros, dirigidos principalmente a las pólizas de seguros de vida colectivo e individuales (74.7%), accidentes y enfermedades (9.5%) y vehículos automotores (0.9%). Aunado a lo anterior, los gastos por cesión de primas y administración aumentaron en 25.0% y 10.4%, respectivamente.

El comportamiento de las reservas técnicas continúa afectando negativamente el Valor Agregado Bruto (VAB) de la actividad, debido al incremento en la liberación de reservas de 14.2% (disminuyendo el excedente de explotación); mientras tanto, la constitución de reservas creció en 10.3%.



^{4/} Medida por los flujos en términos reales de los préstamos nuevos otorgados por el sistema bancario al sector privado.

Administración Pública

Esta actividad, medida a partir del cálculo del VAB mensual en valores constantes, observó una reducción de 0.9%; contrario al incremento de 4.5% registrado en los primeros meses del año anterior. Resultados obtenidos de acuerdo a la información proporcionada por la Secretaría de Finanzas y en respuesta a las medidas de política fiscal implementadas por el Gobierno, para frenar la expansión del gasto público, principalmente en lo correspondiente a masa salarial.

Servicios Diversos (Salud, Educación y Esparcimiento)

Los servicios diversos se contrajeron en 2.9% (alza de 8.0% a febrero de 2010), reflejando un deterioro en la trayectoria de esta actividad.

Las acciones de carácter presupuestario orientadas a mejorar la composición del gasto corriente y así facilitar más espacio a otros esquemas de utilización de los recursos gubernamentales, han propiciado que los servicios públicos (de los cuales, las remuneraciones salariales pagadas en las áreas de educación y salud pública son su principal componente) presenten una baja de 3.5%, comportamiento contrario al alza experimentada a febrero de 2010 (8.6%).

Los servicios privados presentaron un crecimiento de 0.4%, reflejando una desaceleración respecto al mismo período de 2010 (4.7%), en respuesta a la disminución de 1.1% en los servicios privados de salud, resultado de la menor demanda. No obstante, la ampliación en la actividad de servicios de cine, radio y televisión (6.6%), es resultado de la entrada a este mercado de una nueva empresa. Asimismo, los espectáculos públicos crecieron en 34.2%, producto del incremento en la realización de estos eventos.

NOTA METODOLÓGICA TEXTILES Y PRODUCTOS DE VESTIR

La actividad de textiles y productos de vestir, incluye 4 sub actividades: elaboración de productos textiles, fabricación de tejido de punto, prendas de vestir y la actividad de preparación y teñido de pieles, las cuales tienen una ponderación del 35.0%, 10.0%, 46.0% y 9.0% respectivamente, dentro del total de la actividad.

El cálculo de esta actividad se realiza a través de la medición de los volúmenes de producción de hilados (telas), ropa interior femenina, calcetines y cuero (pies cuadrados). La información es obtenida a partir de consultas a empresas dedicadas a la producción de estos bienes.

La evolución de esta actividad está altamente relacionada con el comportamiento de la demanda externa, ya que la mayoría de su producción es de carácter exportable, siendo su principal mercado los EUA, asimismo, su evolución describe movimientos de origen estacional e irregular.

Esta actividad tiene una representatividad del 5.7% dentro del total de la industria manufacturera.

ANEXOS

Anexo 1
ÍNDICE MENSUAL DE ACTIVIDAD ECONÓMICA^{1/} SERIE ORIGINAL
 ENERO - FEBRERO DE CADA AÑO
 BASE 1986=100

Actividades Económicas	2007	2008	2009 ^{2/}	2010 ^{2/}	2011 ^{2/}	Variación Relativa			
						08/07	09/08	10/09	11/10
Agricultura, Silvicultura y Pesca	250.9	260.4	251.8	260.9	270.8	3.8	-3.3	3.6	3.8
Agrícola	313.7	322.7	307.1	325.1	335.4	2.9	-4.8	5.9	3.2
Silvicultura	114.7	118.0	111.0	117.6	119.8	2.9	-5.9	5.9	1.9
Ganadería	78.7	80.4	81.2	82.0	82.9	2.2	1.0	1.0	1.1
Avicultura	424.2	452.3	475.1	456.1	485.7	6.6	5.0	-4.0	6.5
Pesca	61.3	112.2	154.4	71.0	114.2	83.0	37.6	-54.0	60.8
Minas y Canteras	752.6	468.7	467.5	447.2	448.7	-37.7	-0.3	-4.3	0.3
Minas	1,920.3	845.2	1,005.6	1,154.3	1,214.2	-56.0	19.0	14.8	5.2
Canteras	342.3	336.5	278.5	198.8	179.8	-1.7	-17.2	-28.6	-9.6
Industria Manufacturera	289.6	312.6	287.9	291.6	298.3	7.9	-7.9	1.3	2.3
Alimentos, Bebidas y Tabaco	277.0	294.2	297.4	298.5	308.0	6.2	1.1	0.4	3.2
Textiles y Productos de Vestir	628.2	714.7	597.0	668.0	747.6	13.8	-16.5	11.9	11.9
Producción de Madera	103.0	105.1	103.0	109.2	111.3	2.0	-2.0	6.0	1.9
Productos de Papel-Imp. Editoras	127.5	140.9	126.2	124.4	115.3	10.5	-10.4	-1.4	-7.3
Sustancias y Productos Químicos	214.0	235.3	201.6	184.1	177.4	10.0	-14.3	-8.7	-3.6
Mineral no Metálico	444.3	457.1	352.7	324.0	301.2	2.9	-22.8	-8.1	-7.0
Industria Básica de Metales	46.4	49.8	27.0	0.2	0.3	7.3	-45.8	-99.3	50.0
Productos Metálicos	235.1	269.7	229.5	274.2	266.1	14.7	-14.9	19.5	-3.0
Otras Industrias	1,233.3	1,370.7	1,044.4	1,048.4	1,057.7	11.1	-23.8	0.4	0.9
Electricidad y Agua	390.5	412.5	384.4	396.4	421.9	5.6	-6.8	3.1	6.4
Electricidad	407.9	431.6	401.3	414.8	443.9	5.8	-7.0	3.4	7.0
Agua	234.3	240.0	233.0	230.9	224.2	2.4	-2.9	-0.9	-2.9
Construcción	342.3	336.5	278.5	198.8	179.8	-1.7	-17.2	-28.6	-9.6
Privada	342.3	336.5	278.5	198.8	179.8	-1.7	-17.2	-28.6	-9.6
Comercio	381.6	378.5	370.3	350.2	366.3	-0.8	-2.2	-5.4	4.6
Transporte y Comunicaciones	373.2	403.6	394.5	422.0	462.6	8.1	-2.3	7.0	9.6
Transporte Terrestre	257.7	266.9	260.2	268.4	297.9	3.6	-2.5	3.2	11.0
Transporte Marítimo	296.4	294.6	278.3	275.9	305.3	-0.6	-5.5	-0.9	10.7
Comunicaciones	843.7	986.3	980.4	1,110.6	1,202.1	16.9	-0.6	13.3	8.2
Banca y Seguros	274.7	341.7	310.8	325.8	363.9	24.4	-9.0	4.8	11.7
Banca	280.4	357.9	319.2	329.9	380.4	27.6	-10.8	3.4	15.3
Seguros	246.6	262.3	269.6	305.5	283.1	6.4	2.8	13.3	-7.3
Administración Pública	146.4	152.4	160.6	167.8	166.3	4.1	5.4	4.5	-0.9
Servicios Diversos	173.2	185.9	196.6	212.3	206.1	7.3	5.8	8.0	-2.9
Servicios Privados	72.6	74.1	78.8	82.4	82.7	2.1	6.3	4.6	0.4
Servicios Públicos	234.9	254.5	268.8	291.9	281.8	8.3	5.6	8.6	-3.5
IMAE	280.3	292.2	282.6	287.1	298.7	4.2	-3.3	1.6	4.0

^{1/} Datos sujetos a revisión, por cambios en datos fuentes (empresas), o por sustituciones de datos estimados.

^{2/} Revisado

^{3/} Preliminar

Anexo 2
ÍNDICE MENSUAL DE ACTIVIDAD ECONÓMICA^{1/} SERIE ORIGINAL
 FEBRERO DE CADA AÑO
 BASE 1986=100

Actividades Económicas	2007	2008	2009 ^{2/}	2010 ^{2/}	2011 ^{2/}	Variación Relativa			
						08/07	09/08	10/09	11/10
Agricultura, Silvicultura y Pesca	185.0	194.8	187.0	195.1	202.9	5.3	-4.0	4.3	4.0
Agrícola	209.3	217.3	204.9	218.1	223.3	3.8	-5.7	6.4	2.4
Silvicultura	119.6	123.1	115.7	122.6	124.9	2.9	-6.0	6.0	1.9
Ganadería	102.0	104.3	105.3	106.4	107.5	2.3	1.0	1.0	1.0
Avicultura	426.4	455.3	498.9	449.0	515.2	6.8	9.6	-10.0	14.7
Pesca	20.7	98.1	75.0	90.2	127.7	373.9	-23.5	20.3	41.6
Minas y Canteras	773.5	503.6	429.6	329.0	531.8	-34.9	-14.7	-23.4	61.6
Minas	1,993.8	976.6	870.8	718.8	1,545.2	-51.0	-10.8	-17.5	115.0
Canteras	344.8	337.4	274.6	192.1	175.7	-2.1	-18.6	-30.0	-8.5
Industria Manufacturera	297.8	331.3	297.1	301.2	307.5	11.2	-10.3	1.4	2.1
Alimentos, Bebidas y Tabaco	292.7	323.0	313.3	315.5	315.8	10.4	-3.0	0.7	0.1
Textiles y Productos de Vestir	653.3	746.1	611.2	698.5	745.9	14.2	-18.1	14.3	6.8
Producción de Madera	107.4	109.6	107.4	113.9	116.0	2.0	-2.0	6.1	1.8
Productos de Papel-Imp. Editoras	125.0	146.0	122.2	122.1	113.3	16.8	-16.3	-0.1	-7.2
Sustancias y Productos Químicos	199.4	224.4	202.9	175.9	181.7	12.5	-9.6	-13.3	3.3
Mineral no Metálico	436.7	463.8	365.4	335.8	329.6	6.2	-21.2	-8.1	-1.8
Industria Básica de Metales	40.9	43.9	26.0	0.1	0.4	7.3	-40.8	-99.6	300.0
Productos Metálicos	235.9	270.5	246.0	256.4	276.2	14.7	-9.1	4.2	7.7
Otras Industrias	1,245.5	1,452.0	915.4	1,029.0	1,175.6	16.6	-37.0	12.4	14.2
Electricidad y Agua	376.5	418.0	370.3	395.6	412.6	11.0	-11.4	6.8	4.3
Electricidad	392.1	437.7	385.8	414.1	433.8	11.6	-11.9	7.3	4.8
Agua	236.6	240.4	231.1	228.4	221.9	1.6	-3.9	-1.2	-2.8
Construcción	344.8	337.4	274.6	192.1	175.7	-2.1	-18.6	-30.0	-8.5
Privada	344.8	337.4	274.6	192.1	175.7	-2.1	-18.6	-30.0	-8.5
Comercio	401.6	369.8	359.8	341.7	342.2	-7.9	-2.7	-5.0	0.1
Transporte y Comunicaciones	377.5	403.7	393.3	418.0	463.2	6.9	-2.6	6.3	10.8
Transporte Terrestre	269.7	271.0	259.4	265.8	298.5	0.5	-4.3	2.5	12.3
Transporte Marítimo	326.5	308.9	283.9	279.3	312.5	-5.4	-8.1	-1.6	11.9
Comunicaciones	786.1	953.6	967.7	1,091.9	1,193.4	21.3	1.5	12.8	9.3
Banca y Seguros	270.0	374.2	306.7	308.0	360.0	38.6	-18.0	0.4	16.9
Banca	277.8	406.1	317.5	322.0	385.5	46.2	-21.8	1.4	19.7
Seguros	232.0	218.5	254.0	239.8	235.1	-5.8	16.2	-5.6	-2.0
Administración Pública	146.9	152.9	161.1	168.3	166.8	4.1	5.4	4.5	-0.9
Servicios Diversos	174.1	179.8	189.7	210.2	203.8	3.3	5.5	10.8	-3.0
Servicios Privados	69.0	70.8	76.5	80.1	79.8	2.6	8.1	4.7	-0.4
Servicios Públicos	238.4	246.7	259.0	289.9	279.9	3.5	5.0	11.9	-3.4
IMAE	269.0	280.2	265.1	268.5	280.4	4.2	-5.4	1.3	4.4

^{1/}Datos sujetos a revisión, por cambios en datos fuentes (empresas), o por sustituciones de datos estimados.

^{2/}Revisado

^{3/}Preliminar

Anexo 3^{1/}
SERIE ORIGINAL Y TENDENCIA CICLO DEL ÍNDICE MENSUAL DE ACTIVIDAD ECONÓMICA

Base 1986=100

Período	Serie Original				Serie Tendencia Ciclo (TC)				Aceleración ^{2/}
	Índice	Variación			Índice	Variación			
		Acumulada	Interanual	Mensual		Acumulada	Interanual	Mensual	
2007									
ene	291.7	7.2	7.2	-4.3	266.6	7.2	7.2	0.1	-0.6
feb	269.0	11.3	16.2	-7.8	267.8	7.2	7.2	0.4	0.0
mar	268.0	10.4	8.4	-0.4	268.9	7.1	7.0	0.4	-0.2
abr	253.3	9.6	7.1	-5.5	270.1	7.0	6.6	0.4	-0.4
may	272.0	9.9	11.1	7.4	271.5	6.9	6.3	0.5	-0.3
jun	265.1	8.7	2.9	-2.5	272.9	6.7	5.9	0.5	-0.4
jul	262.9	9.0	10.8	-0.8	273.8	6.5	5.4	0.4	-0.5
ago	261.8	8.8	7.5	-0.4	274.0	6.3	4.5	0.1	-0.9
sep	236.8	7.8	0.0	-9.6	273.4	5.9	3.4	-0.2	-1.1
oct	264.7	7.1	0.9	11.8	273.1	5.6	2.7	-0.1	-0.7
nov	289.9	6.4	0.8	9.5	273.2	5.3	2.5	0.1	-0.1
dic	313.6	6.1	2.9	8.2	273.7	5.1	2.7	0.2	0.2
2008									
ene	304.2	4.3	4.3	-3.0	274.7	3.0	3.0	0.4	0.3
feb	280.2	4.2	4.2	-7.9	276.0	3.0	3.1	0.5	0.0
mar	259.6	1.8	-3.1	-7.4	276.9	3.0	3.0	0.3	-0.1
abr	278.6	3.8	10.0	7.3	277.7	3.0	2.8	0.3	-0.2
may	281.9	3.7	3.6	1.2	278.0	2.8	2.4	0.1	-0.4
jun	265.5	3.1	0.2	-5.8	277.5	2.7	1.7	-0.2	-0.7
jul	265.3	2.8	0.9	-0.1	276.9	2.4	1.1	-0.2	-0.6
ago	255.8	2.2	-2.3	-3.6	276.2	2.2	0.8	-0.3	-0.3
sep	246.5	2.4	4.1	-3.6	275.1	2.0	0.6	-0.4	-0.2
oct	265.8	2.2	0.4	7.8	273.9	1.9	0.3	-0.4	-0.3
nov	290.7	2.0	0.3	9.4	272.6	1.7	-0.2	-0.5	-0.5
dic	315.8	1.9	0.7	8.6	270.9	1.5	-1.0	-0.6	-0.8
2009^{3/}									
ene	300.2	-1.3	-1.3	-4.9	269.0	-2.1	-2.1	-0.7	-1.0
feb	265.1	-3.3	-5.4	-11.7	267.4	-2.6	-3.1	-0.6	-1.1
mar	255.8	-2.7	-1.4	-3.5	266.3	-3.0	-3.8	-0.4	-0.7
abr	259.4	-3.7	-6.9	1.4	266.1	-3.3	-4.2	-0.1	-0.3
may	253.2	-5.0	-10.2	-2.4	266.3	-3.5	-4.2	0.1	0.0
jun	261.5	-4.5	-1.5	3.3	267.1	-3.5	-3.8	0.3	0.4
jul	256.8	-4.3	-3.2	-1.8	268.1	-3.5	-3.2	0.4	0.6
ago	249.6	-4.1	-2.4	-2.8	268.7	-3.4	-2.7	0.2	0.5
sep	240.1	-3.9	-2.6	-3.8	269.1	-3.3	-2.2	0.1	0.5
oct	260.3	-3.7	-2.1	8.4	269.3	-3.1	-1.7	0.1	0.5
nov	280.7	-3.7	-3.4	7.8	270.0	-2.9	-1.0	0.2	0.7
dic	318.2	-3.3	0.8	13.4	271.2	-2.7	0.1	0.4	1.1
2010^{4/}									
ene	305.7	1.8	1.8	-3.9	272.4	1.3	1.3	0.5	1.1
feb	268.5	1.6	1.3	-12.2	273.5	1.8	2.3	0.4	1.0
mar	276.7	3.6	8.1	3.1	274.4	2.2	3.1	0.3	0.8
abr	267.4	3.5	3.1	-3.4	274.8	2.5	3.3	0.1	0.2
may	269.5	4.1	6.4	0.8	275.0	2.6	3.3	0.1	0.0
jun	269.0	3.9	2.8	-0.2	275.2	2.7	3.0	0.1	-0.2
jul	252.3	3.1	-1.8	-6.2	275.7	2.7	2.8	0.2	-0.2
ago	257.0	3.1	3.0	1.9	277.1	2.8	3.1	0.5	0.3
sep	249.8	3.2	4.0	-2.8	279.0	2.9	3.7	0.7	0.6
oct	273.3	3.3	5.0	9.4	280.7	3.0	4.2	0.6	0.5
nov	300.2	3.7	6.9	9.8	282.0	3.1	4.4	0.5	0.2
dic	330.3	3.6	3.8	10.0	283.2	3.2	4.4	0.4	0.0
2011^{5/}									
ene	316.9	3.7	3.7	-4.1	284.4	4.4	4.4	0.4	0.0
feb	280.4	4.0	4.4	-11.5	285.3	4.3	4.3	0.3	-0.1

^{1/}Datos sujetos a revisión, por cambios en datos fuentes (empresas), o por sustituciones de datos estimados.

^{2/}Diferencia absoluta entre la tasa de variación interanual de la tendencia ciclo, con la correspondiente al mes anterior.

^{3/}Revisado

^{4/}Preliminar

NOTA METODOLÓGICA SERIE TENDENCIA CICLO DEL IMAE

Las series de tiempo de variables económicas, corresponden a una secuencia de datos, observaciones o valores, medidos en determinados momentos del tiempo, ordenados cronológicamente y, normalmente espaciados entre sí de manera uniforme. Los valores de las variables es el resultado de cuatro componentes subyacentes, cuyo movimiento en conjunto da como resultado los valores medidos, estos componentes son: la tendencia, el ciclo, la estacionalidad y el movimiento irregular. Cada componente describe la evolución en el corto y largo plazo de la serie, identificando en ella la inestabilidad, aleatoriedad y dirección o movimiento futuro.

Anexo 4
ÍNDICE MENSUAL POR ACTIVIDAD ECONÓMICA ^{1/}
 Serie Original
 Base 1986 = 100

Índices por Actividad Económica											
Período	Agricultura, Silvicultura y Pesca	Minas y Canteras	Industria Manufacturera	Electricidad y Agua	Construcción	Comercio	Transp. y Comunicaciones	Banca y Seguros	Admón. ^{2/} Pública	Servicios Diversos	IMAE
2000	271.1	442.4	238.5	262.0	175.8	264.9	256.4	237.0	112.5	144.2	229.9
2001	273.2	1,128.4	229.7	251.5	146.9	267.6	254.8	264.5	123.0	157.7	240.7
2002	293.3	1,040.1	237.7	267.1	184.9	279.6	282.1	232.7	129.5	163.4	250.4
2003	304.5	914.7	252.4	282.2	184.4	294.5	278.4	229.3	132.8	194.9	260.2
2004	307.9	718.1	260.6	339.0	183.8	314.3	284.1	218.1	141.6	209.3	266.7
2005	269.7	685.4	262.2	370.7	210.3	379.2	328.9	201.9	145.8	231.2	274.4
2006	308.1	716.0	277.1	394.8	275.1	394.3	382.3	292.7	151.5	263.7	304.7
2007	329.8	457.5	276.4	386.6	289.9	400.2	421.8	328.5	156.9	255.5	313.6
2008											
ene	326.0	433.8	293.8	406.9	335.5	387.2	403.5	309.1	151.9	192.1	304.2
feb	194.8	503.6	331.3	418.0	337.4	369.8	403.7	374.2	152.9	179.8	280.2
mar	151.8	452.0	297.2	425.8	347.1	355.2	404.0	322.8	153.9	189.8	259.6
abr	177.5	481.7	304.9	453.5	390.7	384.3	422.9	382.3	154.8	190.8	278.6
may	157.2	541.4	315.0	473.5	409.4	426.7	449.3	327.5	155.6	192.9	281.9
jun	153.0	566.1	275.7	439.0	411.0	352.2	407.4	377.5	157.0	218.3	265.5
jul	143.3	560.6	284.1	442.9	413.5	386.0	424.3	324.5	157.7	197.0	265.3
ago	143.4	502.0	283.6	463.3	367.2	349.0	401.9	311.6	159.0	191.6	255.8
sep	136.0	465.4	262.6	462.8	363.1	351.4	398.5	264.4	160.2	185.5	246.5
oct	191.7	588.9	257.8	430.3	339.9	364.4	392.0	310.2	161.1	200.4	265.8
nov	271.4	456.7	264.5	396.0	319.3	406.5	391.5	328.0	162.4	194.0	290.7
dic	354.0	404.0	282.1	401.8	280.2	388.8	395.4	332.6	163.3	241.3	315.8
2009^{3/}											
ene	316.7	505.5	278.7	398.6	282.4	380.9	395.8	314.9	160.1	203.5	300.2
feb	187.0	429.6	297.1	370.3	274.6	359.8	393.3	306.7	161.1	189.7	265.1
mar	143.7	555.2	303.0	428.7	304.0	336.3	408.5	293.5	162.1	193.5	255.8
abr	172.9	456.2	252.8	435.5	274.9	355.6	409.4	305.0	163.2	212.5	259.4
may	151.6	523.9	265.9	465.3	230.1	312.0	404.4	335.4	163.9	221.0	253.2
jun	157.2	361.6	254.3	447.2	202.4	350.6	425.4	355.6	165.5	242.1	261.5
jul	150.9	514.3	264.1	451.6	208.3	343.4	405.8	323.6	166.2	224.6	256.8
ago	147.3	517.2	259.9	454.6	223.6	317.2	393.2	290.3	167.5	234.1	249.6
sep	136.0	462.8	239.7	448.0	201.0	289.5	367.6	354.2	168.8	229.7	240.1
oct	217.7	450.6	268.0	455.7	213.0	298.6	365.4	272.0	169.8	227.7	260.3
nov	284.9	369.8	268.3	408.0	188.5	322.9	364.2	303.7	171.1	232.4	280.7
dic	332.5	337.9	287.2	428.4	170.1	389.4	401.5	370.7	172.1	281.6	318.2
2010^{4/}											
ene	326.8	565.4	282.1	397.2	205.5	358.6	425.9	343.5	167.2	214.4	305.7
feb	195.1	329.0	301.2	395.6	192.1	341.7	418.0	308.0	168.3	210.2	268.5
mar	153.6	536.5	311.2	442.9	219.0	377.8	470.0	352.9	169.4	212.8	276.7
abr	175.7	544.9	272.5	449.8	194.8	374.2	426.7	284.9	170.4	213.4	267.4
may	167.8	338.2	284.0	482.8	212.4	356.8	454.7	328.6	171.2	222.3	269.5
jun	164.4	496.3	262.3	469.5	200.4	348.6	454.5	306.1	172.8	269.2	269.0
jul	143.1	289.3	276.9	466.2	210.7	308.5	423.1	310.3	173.6	237.5	252.3
ago	141.6	397.2	275.1	471.4	202.8	296.5	432.3	407.9	175.0	225.8	257.0
sep	130.9	361.9	246.5	466.2	198.7	330.6	433.9	336.0	176.3	224.5	249.8
oct	203.0	496.1	280.8	429.9	171.9	334.8	408.6	351.9	177.4	226.7	273.3
nov	279.9	450.7	283.0	418.1	181.2	363.1	421.5	406.2	178.7	223.1	300.2
dic	344.2	406.7	273.6	402.9	163.0	366.2	426.7	535.3	179.8	293.0	330.3
2011^{5/}											
ene	338.6	365.6	289.1	431.2	183.8	390.5	461.9	367.8	165.7	208.4	316.9
feb	202.9	531.8	307.5	412.6	175.7	342.2	463.2	360.0	166.8	203.8	280.4

^{1/} Datos sujetos a revisión, por cambios en datos fuentes (empresas), o por sustituciones de datos estimados.

^{2/} El indicador de la Administración Pública corresponde a las estimaciones del Valor Agregado Bruto (VAB) en valores constantes anuales, de acuerdo con los datos de la Secretaría de Finanzas (Sefin).

^{3/} Previsado

^{4/} Preliminar

Anexo 5
ÍNDICE MENSUAL POR ACTIVIDAD ECONÓMICA ^{1/}
 Serie Original Variación Acumulada ^{2/}
 Base 1986 = 100

Período	Actividades Económicas										
	Agricultura, Silvicultura y Pesca	Minas y Canteras	Industria Manufacturera	Electricidad y Agua	Construcción	Comercio	Transp. y Comunicaciones	Banca y Seguros	Admón. ^{3/} Pública	Servicios Diversos	IMAE
2001	5.3	285.9	6.7	-1.7	-14.5	7.7	5.7	-5.2	9.2	11.9	9.8
2002	5.1	7.2	1.5	5.1	14.2	4.4	4.1	0.8	5.3	10.2	4.5
2003	1.9	-18.9	6.4	11.3	12.2	5.0	4.8	-10.6	2.6	6.7	2.4
2004	6.9	-6.6	1.5	6.2	-2.1	6.8	8.1	2.7	6.6	2.5	4.3
2005	-5.3	-18.4	2.4	12.5	-4.5	7.5	8.7	4.2	2.9	5.9	2.6
2006	8.9	2.3	3.7	7.5	39.0	9.8	13.9	25.9	4.0	10.5	9.2
2007	4.3	-11.1	1.7	4.8	19.2	8.0	12.7	19.3	3.5	2.8	6.1
2008											
ene	2.9	-40.7	4.4	0.6	-1.3	7.1	9.3	10.7	4.1	11.5	4.3
feb	3.8	-37.7	7.9	5.6	-1.7	-0.8	8.1	24.4	4.1	7.3	4.2
mar	4.0	-35.8	0.7	4.6	-2.4	-3.8	5.6	18.4	4.1	8.0	1.8
abr	3.5	-33.2	3.8	6.0	4.6	-1.0	7.3	25.8	4.1	7.2	3.8
may	2.4	-30.7	2.7	6.2	7.8	1.4	7.0	22.9	4.1	5.6	3.7
jun	0.8	-29.1	2.3	5.4	12.2	0.5	6.7	23.4	4.1	3.8	3.1
jul	0.3	-26.4	2.3	4.5	14.2	0.6	5.3	21.3	4.1	3.1	2.8
ago	0.3	-25.9	2.4	4.5	13.2	-1.2	3.9	20.1	4.1	2.8	2.2
sep	0.5	-25.5	2.2	5.3	12.9	0.1	4.4	17.8	4.1	2.1	2.4
oct	0.7	-22.7	1.8	4.7	11.9	-0.1	3.9	16.2	4.1	2.1	2.2
nov	0.4	-21.8	1.2	4.3	10.3	0.4	3.7	15.0	4.1	1.5	2.0
dic	1.4	-21.2	1.3	4.3	9.3	0.2	2.8	13.7	4.1	0.7	1.9
2009^{4/}											
ene	-2.9	16.5	-5.1	-2.0	-15.8	-1.6	-1.9	1.9	5.4	5.9	-1.3
feb	-3.3	-0.3	-7.9	-6.8	-17.2	-2.2	-2.3	-9.0	5.4	5.8	-3.3
mar	-3.8	7.3	-4.7	-4.3	-15.6	-3.2	-1.1	-9.0	5.4	4.4	-2.7
abr	-3.5	4.0	-7.8	-4.2	-19.5	-4.3	-1.7	-12.1	5.4	6.2	-3.7
may	-3.5	2.4	-9.4	-3.7	-25.0	-9.3	-3.5	-9.3	5.4	7.9	-5.0
jun	-2.7	-4.9	-9.1	-2.7	-29.7	-7.9	-2.2	-8.7	5.4	8.5	-4.5
jul	-1.8	-5.4	-8.9	-2.0	-32.8	-8.4	-2.5	-7.6	5.4	9.3	-4.3
ago	-1.4	-4.4	-8.8	-2.0	-33.6	-8.5	-2.5	-7.5	5.4	10.9	-4.1
sep	-1.2	-4.0	-8.8	-2.2	-34.8	-9.3	-3.0	-3.8	5.4	12.3	-3.9
oct	0.4	-6.3	-7.7	-1.4	-35.0	-10.3	-3.4	-4.6	5.4	12.4	-3.7
nov	1.0	-7.3	-6.9	-1.0	-35.5	-11.3	-3.7	-4.9	5.4	13.1	-3.7
dic	-0.1	-7.9	-6.2	-0.4	-35.7	-10.3	-3.3	-3.5	5.4	13.4	-3.3
2010^{5/}											
ene	3.2	11.9	1.2	-0.4	-27.2	-5.9	7.6	9.1	4.5	5.3	1.8
feb	3.6	-4.3	1.3	3.1	-28.6	-5.4	7.0	4.8	4.5	8.0	1.6
mar	4.3	-4.0	1.8	3.2	-28.4	0.1	9.7	9.8	4.5	8.6	3.6
abr	3.8	1.5	3.1	3.2	-28.6	1.4	8.3	5.7	4.5	6.5	3.5
may	4.8	-6.3	3.8	3.3	-25.1	3.7	9.2	4.0	4.5	5.2	4.1
jun	4.8	-0.8	3.7	3.6	-22.0	3.0	8.8	0.7	4.5	6.3	3.9
jul	3.6	-7.4	3.9	3.6	-19.2	1.1	8.1	0.0	4.5	6.2	3.1
ago	2.9	-9.5	4.1	3.6	-18.1	0.3	8.3	4.6	4.5	4.9	3.1
sep	2.3	-10.8	4.0	3.6	-16.6	1.6	9.3	3.4	4.5	4.1	3.2
oct	1.2	-8.8	4.1	2.7	-16.8	2.5	9.6	5.7	4.5	3.6	3.3
nov	0.7	-6.6	4.2	2.6	-15.9	3.4	10.1	8.1	4.5	2.9	3.7
dic	1.2	-5.0	3.4	1.9	-15.2	2.5	9.7	11.7	4.5	3.0	3.7
2010^{6/}											
ene	3.6	-35.3	2.5	8.6	-10.6	9.0	8.4	7.1	-0.9	-2.8	3.7
feb	3.8	0.3	2.3	6.4	-9.6	4.6	9.6	11.7	-0.9	-2.9	4.0

^{1/} Datos sujetos a revisión, por cambios en datos fuentes (empresas), o por sustituciones de datos estimados.

^{2/} Tasas de variación del índice en el mes respecto al mismo mes del año anterior.

^{3/} El indicador de la Administración Pública corresponde a las estimaciones del Valor Agregado Bruto (VAB) en valores constantes anuales, de acuerdo con los datos de la Secretaría de Finanzas (Sefin).

^{4/} Revisado

^{5/} Preliminar

Anexo 6
ÍNDICE MENSUAL POR ACTIVIDAD ECONÓMICA ^{1/}
 Serie Original Variación Interanual ^{2/}
 Base 1986 = 100

Actividades Económicas											
Período	Agricultura, Silvicultura y Pesca	Minas y Canteras	Industria Manufacturera	Electricidad y Agua	Construcción	Comercio	Transp. y Comunicaciones	Banca y Seguros	Admón. ^{3/} Pública	Servicios Diversos	IMAE
2001	0.8	155.0	-3.7	-4.0	-16.5	1.0	-0.6	11.6	9.3	9.4	4.7
2002	7.3	-7.8	3.5	6.2	25.9	4.5	10.7	-12.0	5.3	3.6	4.0
2003	3.8	-12.1	6.2	5.6	-0.3	5.3	-1.3	-1.4	2.6	19.3	3.9
2004	1.1	-21.5	3.3	20.1	-0.3	6.7	2.1	-4.9	6.6	7.3	2.5
2005	-12.4	-4.6	0.6	9.4	14.4	20.7	15.8	-7.4	2.9	10.5	2.9
2006	14.2	4.5	5.7	6.5	30.8	4.0	16.2	45.0	4.0	14.1	11.0
2007	7.0	-36.1	-0.3	-2.1	5.4	1.5	10.3	12.2	3.6	-3.1	2.9
2008											
ene	2.9	-40.7	4.4	0.6	-1.3	7.1	9.3	10.7	4.1	11.4	4.3
feb	5.3	-34.9	11.2	11.0	-2.1	-7.9	6.9	38.6	4.1	3.3	4.2
mar	5.0	-31.5	-11.8	2.7	-3.6	-9.5	0.8	7.5	4.1	9.3	-3.1
abr	1.3	-24.1	14.4	10.2	28.8	7.7	12.6	50.3	4.1	4.8	10.0
may	-2.8	-20.6	-1.1	6.8	20.5	11.2	5.7	12.1	4.1	0.1	3.6
jun	-8.7	-21.2	-0.3	1.5	37.1	-4.2	5.4	25.5	4.1	-3.6	0.2
jul	-4.0	-8.3	2.4	-0.4	25.9	1.0	-2.3	9.3	4.1	-0.5	0.9
ago	0.6	-21.5	3.6	4.3	6.2	-13.3	-5.6	11.9	4.1	0.1	-2.3
sep	2.9	-22.6	0.0	11.4	10.6	13.3	9.4	-1.6	4.1	-3.0	4.1
oct	1.9	9.8	-2.2	-0.5	2.6	-1.7	-0.5	2.4	4.1	2.0	0.4
nov	-1.0	-11.3	-4.7	0.3	-4.5	5.5	0.9	4.6	4.1	-4.2	0.3
dic	7.3	-11.7	2.1	3.9	-3.3	-2.8	-6.3	1.2	4.1	-5.6	0.7
2009^{4/}											
ene	-2.9	16.5	-5.2	-2.0	-15.8	-1.6	-1.9	1.9	5.4	6.0	-1.3
feb	-4.0	-14.7	-10.3	-11.4	-18.6	-2.7	-2.6	-18.0	5.4	5.5	-5.4
mar	-5.4	22.8	1.9	0.7	-12.4	-5.3	1.1	-9.1	5.4	2.0	-1.4
abr	-2.6	-5.3	-17.1	-4.0	-29.6	-7.5	-3.2	-20.2	5.4	11.4	-6.9
may	-3.6	-3.2	-15.6	-1.7	-43.8	-26.9	-10.0	2.4	5.4	14.6	-10.2
jun	2.8	-36.1	-7.8	1.9	-50.8	-0.4	4.4	-5.8	5.4	10.9	-1.5
jul	5.3	-8.3	-7.0	2.0	-49.6	-11.1	-4.4	-0.3	5.4	14.0	-3.2
ago	2.8	3.0	-8.3	-1.9	-39.1	-9.1	-2.2	-6.8	5.4	22.2	-2.4
sep	0.0	-0.6	-8.7	-3.2	-44.6	-17.6	-7.8	34.0	5.4	23.8	-2.6
oct	13.6	-23.5	4.0	5.9	-37.3	-18.1	-6.8	-12.3	5.4	13.6	-2.1
nov	4.9	-19.0	1.4	3.0	-41.0	-20.6	-6.9	-7.4	5.4	19.8	-3.4
dic	-6.1	-16.4	1.8	6.6	-39.3	0.2	1.5	11.5	5.4	16.8	0.8
2010^{5/}											
ene	3.2	11.9	1.2	-0.3	-27.2	-5.8	7.6	9.1	4.5	5.3	1.8
feb	4.3	-23.4	1.4	6.8	-30.0	-5.0	6.3	0.4	4.5	10.8	1.3
mar	6.9	-3.4	2.7	3.3	-28.0	12.3	15.1	20.2	4.5	10.0	8.1
abr	1.6	19.4	7.8	3.3	-29.1	5.2	4.2	-6.6	4.5	0.5	3.1
may	10.7	-35.5	6.8	3.8	-7.7	14.4	12.5	-2.0	4.5	0.5	6.4
jun	4.6	37.3	3.1	5.0	-1.0	-0.6	6.8	-13.9	4.5	11.2	2.8
jul	-5.1	-43.7	4.8	3.2	1.1	-10.1	4.3	-4.1	4.5	5.7	-1.8
ago	-3.9	-23.2	5.8	3.7	-9.3	-6.5	9.9	40.5	4.5	-3.6	3.0
sep	-3.7	-21.8	2.8	4.1	-1.2	14.2	18.0	-5.1	4.5	-2.3	4.0
oct	-6.7	10.1	4.8	-5.7	-19.3	12.1	11.8	29.4	4.5	-0.4	5.0
nov	-1.8	21.9	5.5	2.5	-3.9	12.5	15.7	33.8	4.5	-4.0	6.9
dic	3.5	20.4	-4.7	-6.0	-4.2	-6.0	6.3	44.4	4.5	4.0	3.8
2011^{6/}											
ene	3.6	-35.3	2.5	8.6	-10.6	8.9	8.4	7.1	-0.9	-2.8	3.7
feb	4.0	61.6	2.1	4.3	-8.5	0.1	10.8	16.9	-0.9	-3.0	4.4

^{1/} Datos sujetos a revisión, por cambios en datos fuentes (empresas), o por sustituciones de datos estimados.

^{2/} Tasas de variación del índice en el mes respecto al mismo mes del año anterior.

^{3/} El indicador de la Administración Pública corresponde a las estimaciones del Valor Agregado Bruto (VAB) en valores constantes, de acuerdo a datos de la Secretaría de Finanzas (Sefin).

^{4/} Revisado

^{5/} Preliminar

Anexo 7
CONTRIBUCIÓN A LA VARIACIÓN DEL ÍNDICE MENSUAL DE ACTIVIDAD ECONÓMICA²⁷ SERIE ORIGINAL
ENERO - FEBRERO DE CADA AÑO
BASE 1986=100

Actividades Económicas	2009 ^{R/}	2010 ^{P/}	2011 ^{P/}	Variación Relativa		Contribución	
				10/09	11/10	2010	2011
Agricultura, Silvicultura y Pesca	251.8	260.9	270.8	3.6	3.8	0.7	0.8
Minas y Canteras	467.5	447.2	448.7	-4.3	0.3	-0.1	0.0
Industria Manufacturera	287.9	291.6	298.3	1.3	2.3	0.2	0.3
Electricidad y Agua	384.4	396.4	421.9	3.1	6.4	0.1	0.2
Construcción	278.5	198.8	179.8	-28.6	-9.6	-0.3	-0.1
Comercio	370.3	350.2	366.3	-5.4	4.6	-1.0	0.8
Transporte y Comunicaciones	394.5	422.0	462.6	7.0	9.6	0.7	1.0
Banca y Seguros	310.8	325.8	363.9	4.8	11.7	0.3	0.8
Propiedad de Vivienda	230.1	234.4	239.5	1.9	2.2	0.1	0.1
Administración Pública	160.6	167.8	166.3	4.5	-0.9	0.2	0.0
Servicios Diversos	196.6	212.3	206.1	8.0	-2.9	0.6	-0.2
Actividades Varias	282.1	286.0	297.4	1.4	3.9	0.1	0.4
IMAE	282.6	287.1	298.7	1.6	4.0	1.6	4.0

Fuente: Sección de Estadísticas de Síntesis, Departamento de Estadísticas Macroeconómicas, BCH.

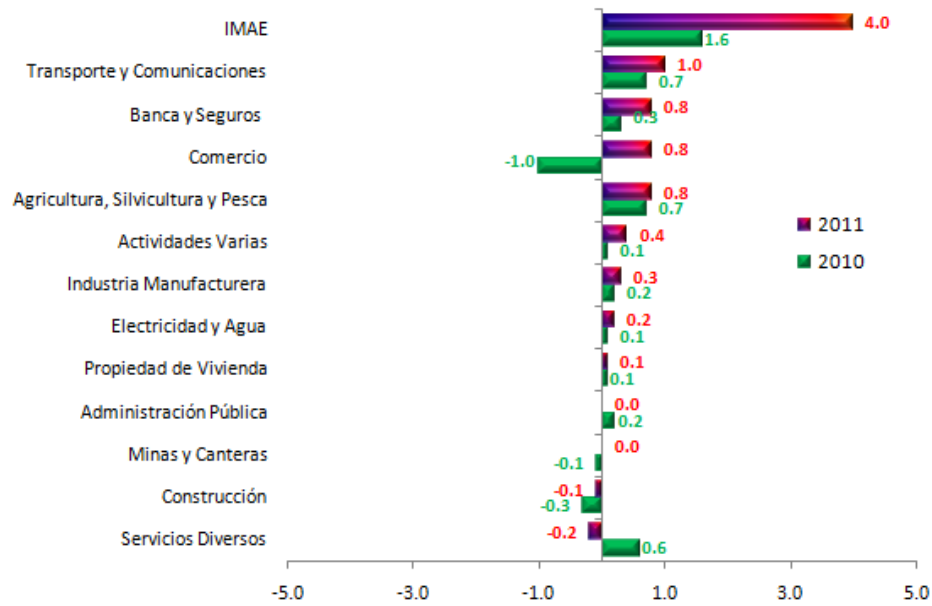
^{1/} La suma de la contribución no es igual a la variación debido a las aproximaciones.

^{R/}Revisado

^{P/}Preliminar

Gráfica 15

Honduras: Índice Mensual de Actividad Económica
 (Contribución a la variación porcentual promedio acumulada a febrero, serie original)



Fuente: Sección de Estadísticas de Síntesis, Departamento de Estadísticas Macroeconómicas, BCH.