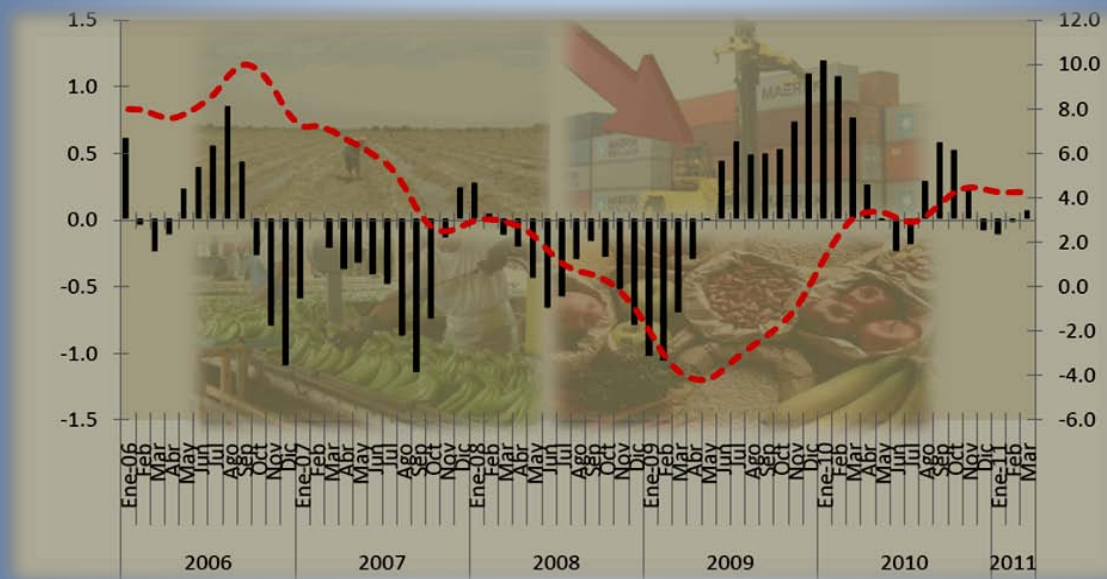


ÍNDICE MENSUAL DE ACTIVIDAD ECONÓMICA (IMAE)

ABRIL 2011



ENTORNO INTERNACIONAL

El Fondo Monetario Internacional (FMI)^{1/} proyecta un crecimiento del PIB real mundial de 4.4% en 2011, ligeramente menos pronunciado al incremento experimentado en 2010 (5.0%); este resultado estaría inducido por las políticas monetarias implementadas por los bancos centrales, así como por los mayores flujos de capitales hacia las economías emergentes. No obstante, los principales riesgos que se avisan en el horizonte internacional derivan de la inestabilidad política prevaleciente en el Medio Oriente y Norte de África, estimulando aumentos en los precios de las materias primas hasta niveles cercanos a los registrados antes de la crisis ocurrida en los años 2008-2009; asimismo, detrás de la evolución favorable de los mercados, especialmente Europa se encuentra con una alta vulnerabilidad fiscal y monetaria; de igual manera, los mercados emergentes (China, India y Brasil, entre otros) ya están mostrando señales de recalentamiento^{2/} en sus economías.

IMAE REGIÓN CENTROAMERICANA

La actividad económica en todos los países de la región centroamericana mantiene su comportamiento positivo^{3/}. En efecto, la economía de mayor crecimiento continúa siendo la de Nicaragua, comportamiento derivado de la evolución favorable de las actividades de comercio, industria y pecuario, las que en conjunto contribuyeron con 5.4 puntos porcentuales (pp) a la evolución del IMAE total de ese país; le sigue Honduras y El Salvador. En tanto que el resto de países reflejaron crecimientos inferiores al promedio de la región.

Cuadro 1 Centroamérica: Índice Mensual de Actividad Económica (Variación porcentual promedio acumulada a marzo 2011)

PAISES	Índices			Variación Relativa	
	2009	2010	2011	10/09	11/10
Costa Rica	228.5	245.0	251.6	7.2	2.7
El Salvador	194.9	197.2	206.3	1.2	4.6
Guatemala	126.9	130.3	135.7	2.7	4.2
Honduras	273.7	284.1	297.4	3.8	4.7
Nicaragua	192.5	197.6	211.7	2.6	7.1
Centro América	165.4	171.7	178.8	3.8	4.1

Fuente: Consejo Monetario Centroamericano y Páginas Web de los Bancos Centrales de Centroamérica.

Según información disponible de la Secretaría Ejecutiva del Consejo Monetario Centroamericano sobre los países del istmo, a marzo de 2011 la variación promedio acumulada de la serie original del Índice Mensual de Actividad Económica (IMAE) de la región muestra que la producción continuó en terreno positivo, al registrar un incremento de 4.1%, levemente superior al mostrado en igual período de 2010.

^{1/} Perspectivas económicas mundiales del FMI, mayo 2011.

^{2/} En economía, el se utiliza el término recalentamiento cuando la capacidad productiva de un país no puede equiparar el ritmo de crecimiento de la demanda agregada (exportaciones, consumo, inversión).

^{3/} Reporte Ejecutivo Mensual a Marzo de 2011 del Consejo Monetario Centroamericano, www.secmca.org

IMAE EN HONDURAS

Al finalizar los primeros cuatro meses del año 2011, el comportamiento de la actividad económica en Honduras manifestó un crecimiento de 4.6%^{4/} en la serie original del IMAE, denotando un mayor dinamismo en relación al alza de 3.6% experimentada en igual período de 2010.

Por su parte, la serie de tendencia ciclo del IMAE mostró una variación interanual a abril de 2011 de 5.0%^{5/}, superior en 3.7 puntos porcentuales (pp) a la registrada en similar mes de 2010.

Las actividades económicas que más aportaron a la trayectoria favorable de la economía nacional -de acuerdo a su contribución a la variación global del IMAE- fueron Banca y Seguros (16.3%), Transporte y Comunicaciones (10.5%), Comercio (5.6%), Industria Manufacturera (4.2%), Agricultura, Silvicultura y Pesca (3.6%) y Electricidad y Agua (6.5%).

ANÁLISIS SEGÚN RAMAS DE ACTIVIDAD ECONÓMICA

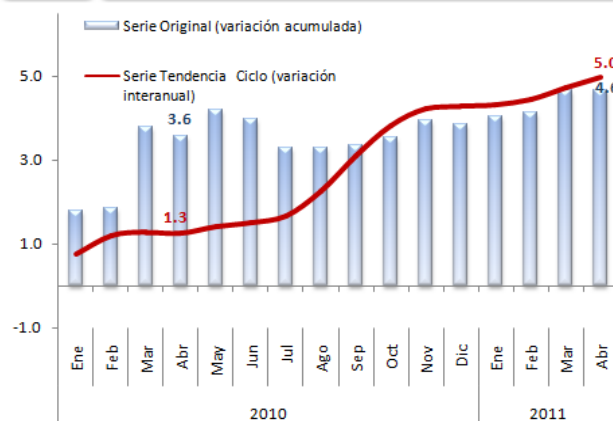
Agricultura, Silvicultura y Pesca

Al cuarto mes de 2011, esta actividad mostró una variación promedio acumulada de 3.6%, reflejando una ligera desaceleración respecto al crecimiento de 3.8% reportado en el mismo lapso de 2010.

El menor crecimiento en la actividad agrícola de 2.9% (5.7% en igual período de 2010), es resultado en parte del deterioro observado en la producción de banano. El cultivo de este producto mostró una caída de 5.3%, contrario al crecimiento de 24.6% a abril de 2010, por la mayor incidencia de la plaga Sigatoka en los cultivos y de los factores climáticos adversos ocurridos a finales de 2010, los que han dificultado el desarrollo óptimo de la fruta en 2011.

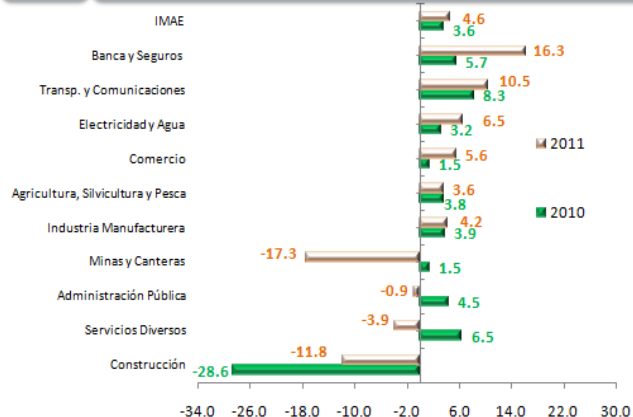
Contrario a lo anterior, el cultivo de café reflejó un alza de 4.2% (5.9% a abril de 2010), derivado del mejoramiento en la demanda de este producto en los mercados de los Estados Unidos de América (EUA) y Europa, sumado al estímulo de mayores precios internacionales, debido al cambio climático y las inundaciones en las zonas cafetaleras de Colombia.

Gráfica 1 Honduras: Índice Mensual de Actividad Económica (Variación porcentual promedio acumulada a abril, serie original)



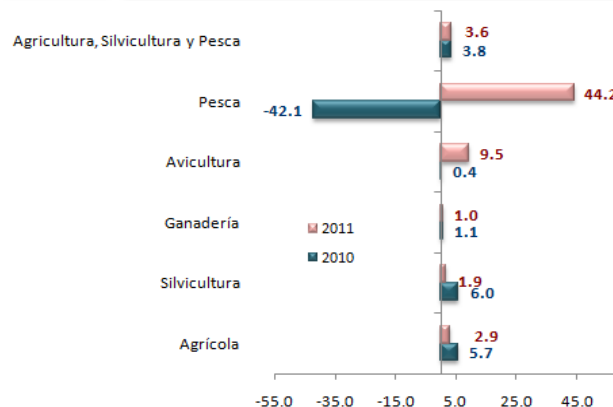
Fuente: Sección de Estadísticas de Síntesis, Departamento de Estadísticas Macroeconómicas, BCH.

Gráfica 2 Honduras: Índice Mensual de Actividad Económica (Variación porcentual promedio acumulada a abril, serie original)



Fuente: Sección de Estadísticas de Síntesis, Departamento de Estadísticas Macroeconómicas, BCH.

Gráfica 3 Honduras: IMAE Agricultura, Silvicultura y Pesca (Variación porcentual promedio acumulada a abril, serie original)



Fuente: Sección de Bienes, Departamento de Estadísticas Macroeconómicas, BCH.

^{4/} Variación de la serie original sin desestacionalizar y comparando los índices promedio acumulados de enero-abril de cada año.

^{5/} Cálculos realizados según el modelo Arima en el software econométrico Tramo-Seats desarrollado por G. Caporello y A. Maravall del Banco de España; este componente subyacente permite observar el movimiento de largo plazo de la serie, excluyendo del mismo el efecto estacional e irregular.

La actividad pesquera denotó un crecimiento de 44.2% (-42.1% en igual lapso de 2010), asociado al alza en la producción de camarón cultivado (58.0%), debido en parte a la modificación del período de cultivo de este producto. No obstante, la extracción de langosta disminuyó en 4.8%, justificado por la veda impuesta por las autoridades gubernamentales para mantener el equilibrio ambiental.

La actividad avícola creció 9.5% en el primer cuatrimestre de 2011 (0.4% a similar período de 2010), resultado del incremento en la actividad de cría y engorde de aves (13.7%), derivado de las mejoras en los procesos de nutrición de las aves, así como por el alza de las ventas en el mercado nacional; en contraste, la producción de huevos observó una disminución de 8.4% con respecto a 2010, comportamiento inducido por una menor demanda interna.

Minas y Canteras

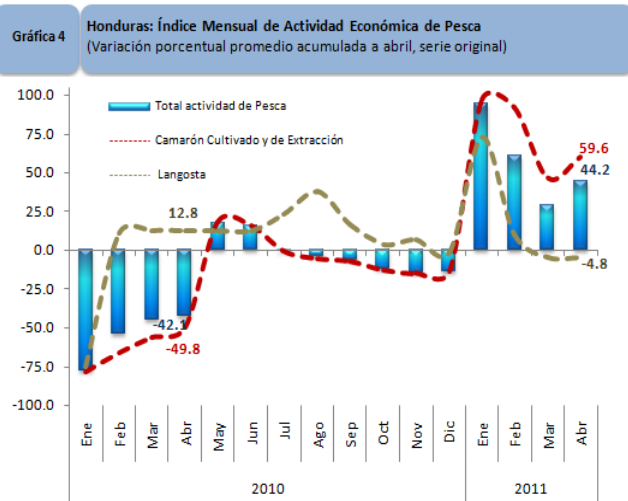
Esta actividad experimentó un descenso de 17.3%, comportamiento opuesto al crecimiento mostrado en igual período del año anterior (1.5%).

La actividad de minería metálica no ferrosa presentó una caída de 19.7%, (alza de 24.4% en 2010), explicada por las menores extracciones de zinc (20.8%), plomo (30.2%), plata (20.2%) y oro (19.3%), los primeros como resultado del menor contenido metálico en la broza extraída y en el caso del oro se registró una menor densidad en la veta de oro encontrada en los yacimientos.

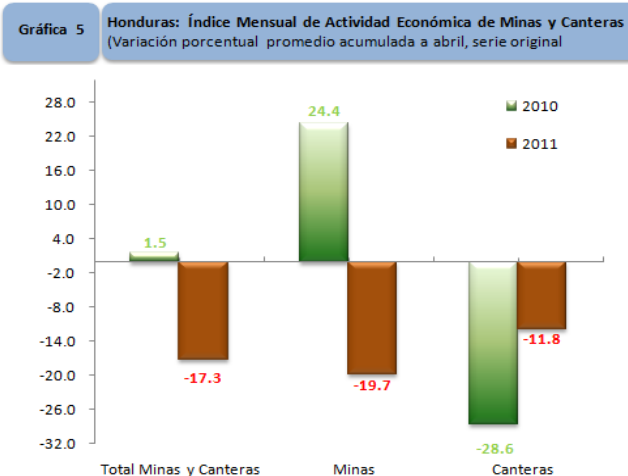
Ligado al menor deterioro en la actividad de construcción, el rubro de canteras disminuyó en 11.8%, no obstante este descenso es menos pronunciado al mostrado en el mismo lapso de 2010 (-28.6%).

Industria Manufacturera

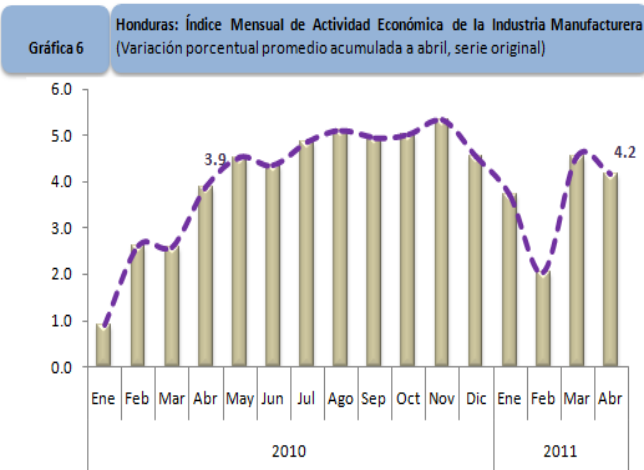
Esta actividad refleja un comportamiento favorable al cuarto mes de 2011 al crecer en 4.2%, denotando una leve aceleración al compararse con el alza de 3.9% presentada en igual lapso de 2010. Las actividades que más contribuyeron a este resultado fueron la fabricación de productos textiles y prendas de vestir, alimentos, bebidas y tabaco y la industria de productos metálicos.



Fuente: Sección de Servicios, Departamento de Estadísticas Macroeconómicas, BCH.



Fuente: Sección de Bienes, Departamento de Estadísticas Macroeconómicas, BCH.



Fuente: Sección de Bienes, Departamento de Estadísticas Macroeconómicas, BCH.

Vinculado con la evolución creciente de la actividad maquiladora en el país, la industria de textiles y productos de vestir aumentó 9.9%, como consecuencia del ascenso en la fabricación de productos textiles (18.9%), a raíz de la mayor demanda externa; sumado a lo anterior, la actividad de teñido de pieles creció en 16.9%, influenciado por la diversificación en las líneas de producción de artículos de cuero y el aumento en los pedidos a nivel nacional.

Sin embargo, la fabricación de tejido de punto y prendas de vestir se contrajo en 24.1% y 59.2%, en su orden, comportamiento que estuvo determinado por el retraso ocurrido en la obtención de la materia prima y la merma en el consumo de estos productos.

Con una contribución del 36.0% a la variación de la manufactura, la industria de alimentos, bebidas y tabaco mostró un alza de 3.2%, levemente superior al aumento experimentado en 2010 (2.3%).

El cambio en el período de siembra de algunas empresas, influyó para que la producción de camarón cultivado se expandiera en 58.0%, por lo que la actividad de elaboración y conservación de pescado creció en 44.2%.

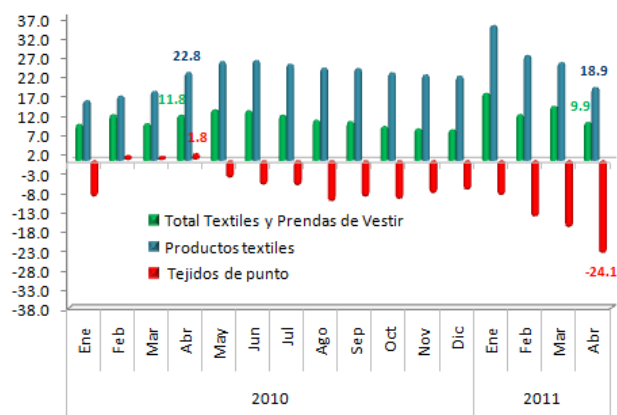
En lo que se refiere a la industria de matanza y preparación de carne se registró un incremento de 17.4%, derivado de la variación positiva en la matanza de ganado bovino (52.3%), motivado por la mayor producción de carne de res, la que obedece al aumento en la demanda externa, principalmente de los mercados de EUA, México y Centroamérica; aunado a lo anterior, la producción de carne de pollo reportó un crecimiento de 13.7%, debido a la inversión realizada en maquinaria especializada para el engorde de pollo por parte de las empresas productoras.

La producción de cervezas presentó un alza de 26.1% (-13.0% a abril de 2010), justificada por el aumento en el consumo interno como respuesta a la disminución de precios; asimismo, es de resaltar que la reducción en la producción en 2010 se debió a la mayor acumulación de inventarios durante los primeros cuatro meses de ese año.

Resultado de la mejoría en la demanda de los mercados de El Salvador, Nicaragua y Jamaica, la elaboración de productos de tabaco reportó un

Gráfica 7

Honduras: Índice Mensual de Actividad Económica de Productos Textiles (Variación porcentual promedio acumulada a abril, serie original)



Fuente: Sección de Bienes, Departamento de Estadísticas Macroeconómicas, BCH.

Cuadro 2

Honduras: Índice Mensual de Alimentos, Bebidas y Tabaco (Variación porcentual promedio acumulada a abril, serie original)

ACTIVIDADES ECONÓMICAS	Índice			Variación	
	2009	2010	2011	10/09	11/10
Matanza y Preparación de Carnes	359.7	366.3	430.2	1.8	17.4
Productos Lácteos	209.3	214.1	221.1	2.3	3.3
Elab. y Cons. de Productos de Pescado	114.0	66.0	95.2	-42.1	44.2
Elab. de Aceites y Grasas de Origen Vegetal	264.3	230.0	234.2	-13.0	1.8
Elab. de Productos de Molinería	186.9	199.2	187.5	6.6	-5.9
Elaboración de Azúcar	386.7	420.9	394.6	8.8	-6.2
Alimentos Diversos	583.9	613.7	660.4	5.1	7.6
Alimentos Preparado para Animales	614.5	593.9	643.6	-3.3	8.4
Aguardiente y Licor Compuesto	204.5	251.4	242.1	22.9	-3.7
Producción de Cerveza	173.7	151.2	190.7	-13.0	26.1
Producción de Bebidas	320.3	384.7	402.1	20.1	4.5
Elaboración Productos de Tabaco	284.2	245.6	259.4	-13.6	5.6
ALIMENTOS, BEBIDAS Y TABACO	294.2	300.9	310.5	2.3	3.2

Fuente: Sección de Bienes, Departamento de Estadísticas Macroeconómicas, BCH.

crecimiento de 5.6%, denotando una recuperación luego de la caída de 13.6% experimentada en el mismo período del año anterior.

En lo que respecta a la producción de azúcar, ésta disminuyó en 6.2%, efecto opuesto al aumento mostrado en 2010 (8.8%); debido a menores rendimientos de la caña de azúcar por manzana cultivada durante la zafra 2010-2011.

Adicionalmente, la producción de harina presentó un descenso de 6.1%, explicado en parte por el aumento del precio del trigo en el mercado internacional, que constituye su principal insumo; y por la mayor importación, principalmente de Guatemala.

La menor caída en la actividad de construcción, resultado de la apertura de nuevos proyectos tanto en el sector privado como público, influyó para que la actividad de minerales no metálicos presente un aumento de 0.9% (-5.3% en 2010) en respuesta al incremento en la producción de cemento (6.6%); sin embargo, la fabricación de láminas de fibrocemento decreció en 14.4%, debido a la reducción ocurrida en la demanda de este producto.

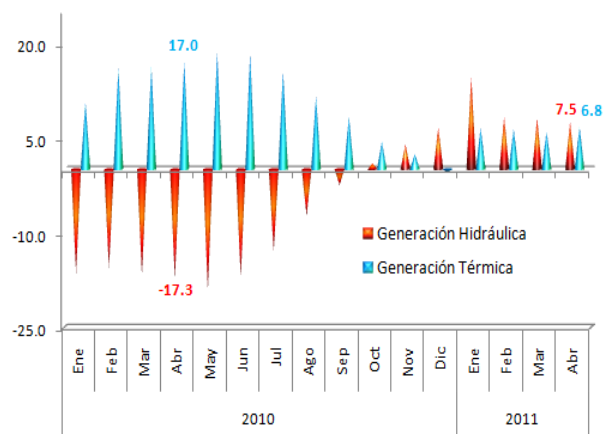
Continuando su trayectoria decreciente, la industria de productos de papel, imprentas y editoras se contrajo en 8.4%, derivado de la disminución de 22.2% en la elaboración de cajas de cartón y papel (crecimiento de 30.6% a abril de 2010), situación que se explica por la merma en la fabricación de envases y cajas de cartón (-6.0%), así como por la caída en la producción de bolsas de papel para cemento (-84.7%), producto de la pérdida de clientes en el mercado interno.

Sumado a lo anterior, la actividad de edición e impresión de periódicos decreció en 5.5%, a raíz de la mayor preferencia por parte de los consumidores para acceder a éstos y otros medios de comunicación a través de internet.

Electricidad y Agua

Influenciado por el dinamismo de la economía, esta actividad mostró a abril de 2011 un crecimiento de 6.5%, resultado superior en 3.3 pp al experimentado en el mismo período del año anterior.

Gráfica 8 Honduras: Índice Mensual de Actividad Económica de Generación de Energía Eléctrica (Variación porcentual promedio acumulada a abril, serie original)



Fuente: Sección de Bienes, Departamento de Estadísticas Macroeconómicas, BCH.

La generación de energía eléctrica experimentó un alza de 7.0%, explicado por la mayor generación de energía térmica (6.8%), la que a abril de 2011 ascendió a 69.0% del total de energía producida; de igual manera, la energía hidráulica presentó un crecimiento de 7.5%.

Por otra parte, el consumo de energía eléctrica registró un incremento de 1.9%, levemente superior al reportado en 2010 (1.2%); como resultado del aumento en los sectores industrial (12.2%), gubernamental (2.4%) y comercial (1.0%), pese a la reducción de la demanda para uso residencial (1.3%) y de otros (26.2%).

A abril de 2011, las pérdidas de energía mostraron un crecimiento de 23.1% respecto a igual período de 2010, llegando a representar el 27.6% del total de la energía generada.

Denotando una menor caída respecto a 2010, la actividad de distribución de agua descendió en 0.8%, producto de los racionamientos aplicados, principalmente en el municipio de Distrito Central, intensificándose desde febrero de 2011 a raíz de los bajos niveles en las cuencas hidrográficas del país.

Construcción

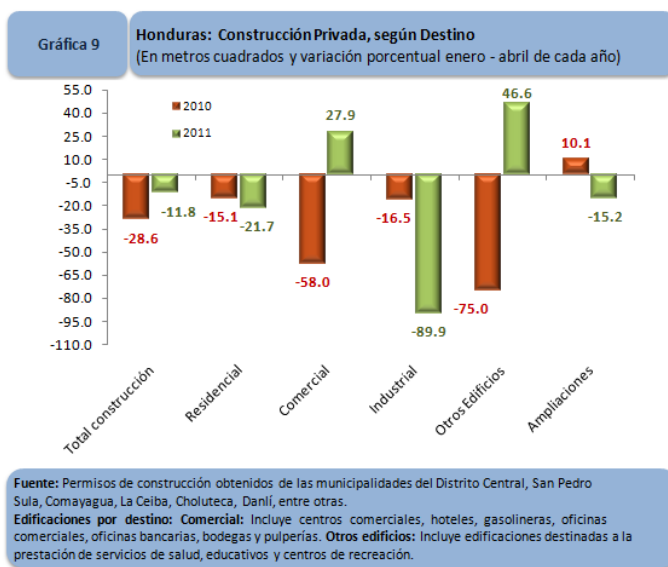
Esta actividad presentó una caída de 11.8%, menor en 16.8 pp a la del mismo mes de 2010, reflejando una recuperación gradual en su comportamiento.

La información recibida de los permisos de construcción autorizados por las principales alcaldías del país revela que la edificación con fines residenciales –la que representa alrededor del 50.0% del total del área construida- se redujo en 21.7%; igualmente, la construcción industrial disminuyó en 89.9%. Contrario a lo anterior, la construcción comercial y el rubro de otros edificios aumentaron en 27.9% y 46.6%, en su orden, por el inicio de obras, como edificios y centros comerciales.

El comportamiento anterior es resultado -principalmente- de la menor inversión en construcción realizada en los municipios del Distrito Central (-33.0%) y San Pedro Sula (-1.9%). No obstante, aumentó la construcción realizada en otras ciudades (3.3%), de las cuales, las que presentaron mayores crecimientos fueron

Destinos	Años			Variación Relativa	
	2009	2010	2011	10/09	11/10
Residencial	680,352	692,424	683,272	1.8	-1.3
Comercial	393,501	400,720	404,613	1.8	1.0
Industrial	399,071	398,730	447,525	-0.1	12.2
Gobierno ^{1/}	80,514	78,482	80,374	-2.5	2.4
Otros ^{2/}	53,490	55,434	40,937	3.6	-26.2
Total	1,606,929	1,625,790	1,656,720	1.2	1.9

Fuente: Empresa Nacional de Energía Eléctrica.
^{1/} Incluye: Administración Central, Entes Autónomos y Municipalidades.
^{2/} Incluye: Alumbrado Público y venta a otras empresas generadoras de electricidad.



La Lima (17.8%), El Progreso (11.1%) y Danli (13.9%).

Comercio

Esta actividad, medida mediante la corriente de bienes^{6/}, observó un alza de 5.6%, resultado atribuido al dinamismo en el flujo de bienes importados destinados al comercio y en menor escala al crecimiento de las actividades agropecuarias y manufactureras.

Los bienes de origen importado con mayor incidencia en el resultado positivo de esta actividad fueron los productos minerales (combustibles); productos del reino vegetal, metales comunes y sus manufacturas; productos de industrias químicas y conexas; y materiales para la fabricación de papel y artículos de papel.

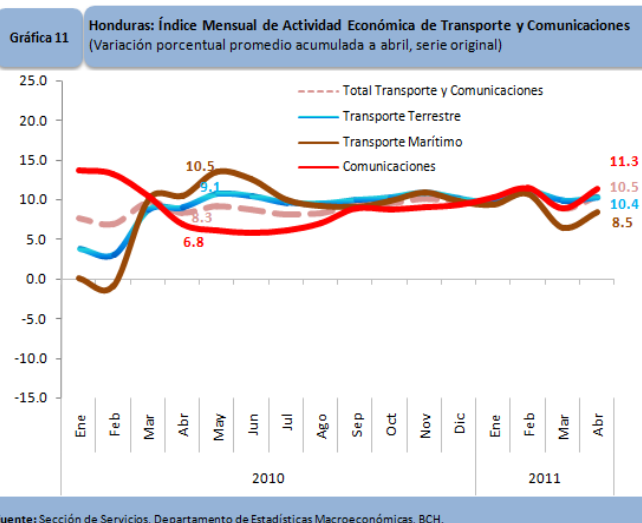
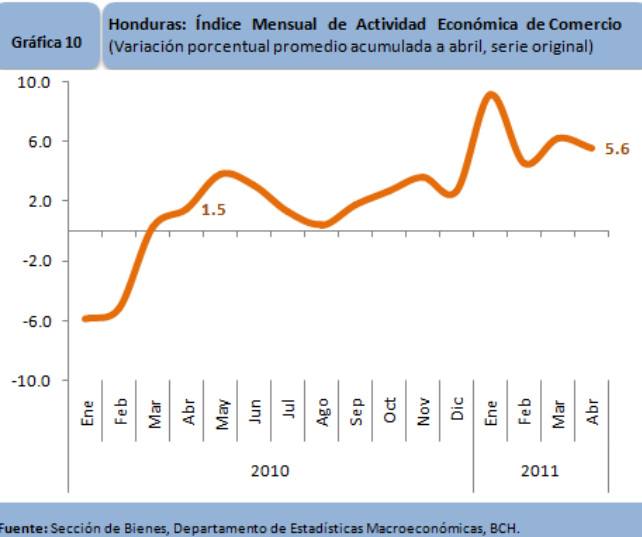
Transporte y Comunicaciones

Continuando su trayectoria ascendente, a abril de 2011, esta actividad se expandió en 10.5% (8.3% en igual período de 2010), derivado de la mejora en la prestación de servicios de comunicaciones, transporte terrestre y marítimo.

La actividad de comunicaciones experimentó un incremento de 11.3%, comportamiento ligado al mayor tráfico de llamadas realizadas mediante el servicio de telefonía móvil (34.0%).

El auge en los servicios de comunicaciones continúa siendo impulsado por la telefonía móvil, resultado de la implementación de nuevas tecnologías, como la conexión a internet por banda ancha, entre otras, así como por la competencia de precios entre las empresas del rubro. Sin embargo, el comportamiento en la telefonía móvil ha afectado negativamente el tráfico de llamadas nacionales e internacionales mediante el uso de telefonía fija, el que se contrajo al mes de abril en 6.8% y 7.5%, respectivamente.

Por su parte, el transporte marítimo creció en 8.5%, explicado por el alza en el flujo de bienes transportados, tanto en importaciones como en las exportaciones. De manera particular, los productos exportados que mostraron el mayor dinamismo fueron: café, melones, mercancías procedentes de las zonas libres y óxido de hierro.



^{6/} Indicador construido a partir de la evolución de las actividades agropecuarias y manufactureras para consumo interno, así como del flujo de bienes importados destinados al comercio.

Adicionalmente, el transporte terrestre presentó un aumento de 10.4%, (9.1% a abril de 2010), explicado por el aumento en la venta de boletos en el transporte interurbano, justificado por el mayor tráfico de personas en el país en Semana Santa; asimismo; se suma a lo anterior, el mayor movimiento de carga interna, tanto para la industria manufacturera como para las actividades agropecuarias.

Banca y Seguros

Al cuarto mes de 2011, la actividad de banca y seguros cerró con un crecimiento de 16.3% (5.7% en 2010), reflejo principalmente de la tendencia creciente en los créditos nuevos otorgados al sector privado.

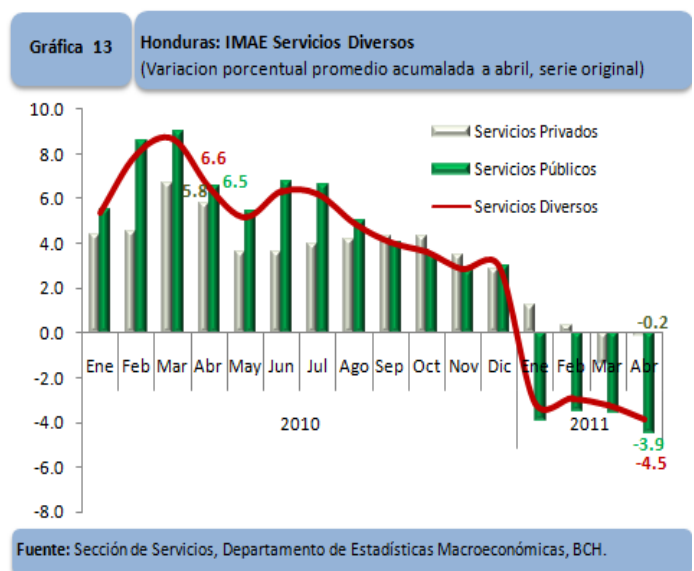
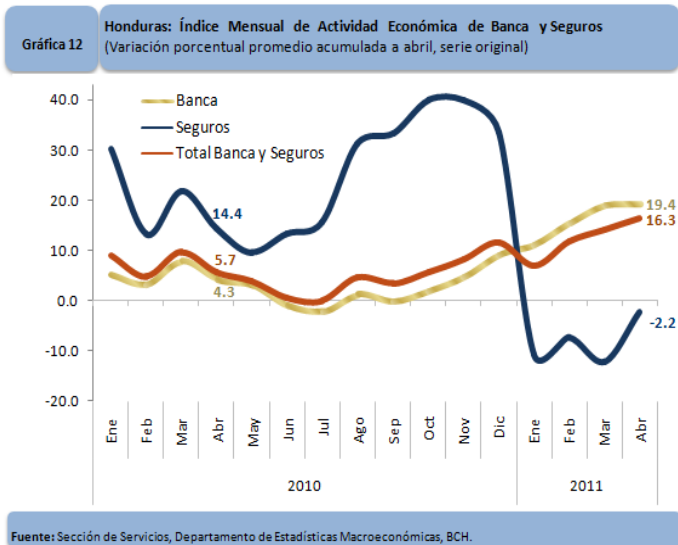
La actividad de Intermediación Financiera^{7/} experimentó un alza de 19.4%; derivado de la mayor colocación de nuevos préstamos por parte de la banca comercial. Los destinos que están recibiendo mayor financiamiento son: consumo (47.5%), comercio (19.5%) e industria manufacturera (10.5%); particularmente, los créditos al consumo de los hogares son impulsados principalmente por la creciente utilización de tarjetas de crédito por parte de la población.

Por su parte, la actividad de Seguros, medida con el Valor Agregado Bruto a precios constantes, presentó una caída de 2.2%, opuesto al crecimiento obtenido en 2010 (14.4%), derivado de la merma en las utilidades de las compañías de seguros, vinculado al aumento de pagos por indemnizaciones de siniestros, gastos en primas cedidas y gastos de administración.

Servicios Diversos (Salud, Educación y Esparcimiento)

Esta actividad experimentó un deterioro de 3.9%, luego del alza de 6.5% manifestada en el mismo período de 2010.

Los servicios públicos, medidos a partir de las remuneraciones salariales en valores constantes pagados en las áreas de educación y salud, decrecieron en 4.5%, como resultado de las medidas presupuestarias encaminadas a frenar el crecimiento del gasto público.



^{7/} Medida por los flujos en términos reales de los préstamos nuevos otorgados por el sistema bancario al sector privado.

La reducción en la demanda durante este período fue determinante para que los servicios privados disminuyeran en 0.2%, (5.8% al mismo lapso de 2010).

Lo anterior está vinculado a la menor prestación de servicios privados de salud (-1.1%) y al descenso en la actividad de espectáculos públicos (-7.0%); sin embargo, los servicios de cine, revelaron una variación positiva de 5.4%, debido al incremento en la oferta del servicio, producto de la apertura de nuevas salas. Asimismo, durante los últimos meses se han presentado películas atractivas al público lo que ha estimulado el mayor consumo del servicio.

Administración Pública

De acuerdo con las estimaciones basadas en información suministrada por la Secretaría de Finanzas, *el Valor Agregado Bruto de este sector refleja -en términos reales- un menor ritmo de crecimiento, al comparar el aumento de 4.5% observado en abril 2010 con la disminución de 0.9% registrada en igual período de 2011. Lo anterior, como una consecuencia y reflejo de las políticas de austeridad en materia fiscal implementadas por el Gobierno de la República.*

Nota Metodológica para el cálculo del Indicador Mensual de Transporte Terrestre

La actividad de Transporte Terrestre tiene una ponderación de 56.0% respecto al total de la actividad de Transporte y Comunicaciones. En el IMAE es medida a partir del comportamiento del transporte terrestre de personas y de carga.

Los servicios de **transporte terrestre de personas** son estimados mediante un indicador del número de boletos vendidos, reportados por un grupo de empresas dedicadas al transporte interurbano de pasajeros entre las ciudades de: Tegucigalpa, San Pedro Sula, Ceiba, Danlí, Juticalpa y otras ciudades.

Por su lado, el **transporte de carga**, es calculado indirectamente mediante el flujo de bienes de origen agropecuario y manufacturero y por el flujo de bienes vinculados al comercio exterior transportados internamente.

ANEXOS

Anexo 1
ÍNDICE MENSUAL DE ACTIVIDAD ECONÓMICA^{1/} SERIE ORIGINAL
ENERO - ABRIL DE CADA AÑO
BASE 1986=100

Actividades Económicas	2007	2008	2009 ^{2/}	2010 ^{2/}	2011 ^{2/}	Variación Relativa			
						08/07	09/08	10/09	11/10
Agricultura, Silvicultura y Pesca	205.4	212.5	205.1	212.8	220.4	3.5	-3.5	3.8	3.6
Agrícola	222.8	228.5	218.1	230.6	237.3	2.6	-4.6	5.7	2.9
Silvicultura	119.0	122.4	115.1	122.0	124.3	2.9	-6.0	6.0	1.9
Ganadería	164.4	167.9	169.6	171.4	173.1	2.1	1.0	1.1	1.0
Avicultura	416.8	452.3	452.1	453.9	496.9	8.5	0.0	0.4	9.5
Pesca	86.3	115.9	114.0	66.0	95.2	34.3	-1.6	-42.1	44.2
Minas y Canteras	700.1	467.8	486.6	494.0	408.4	-33.2	4.0	1.5	-17.3
Minas	1,733.4	795.4	1,063.4	1,322.6	1,061.7	-54.1	33.7	24.4	-19.7
Canteras	337.0	352.7	284.0	202.8	178.9	4.7	-19.5	-28.6	-11.8
Industria Manufacturera	295.7	306.8	282.7	293.6	305.8	3.8	-7.9	3.9	4.2
Alimentos, Bebidas y Tabaco	285.2	291.3	294.2	300.9	310.5	2.1	1.0	2.3	3.2
Textiles y Productos de Vestir	634.4	731.3	604.6	675.8	742.8	15.3	-17.3	11.8	9.9
Producción de Madera	106.9	109.0	106.9	113.3	115.4	2.0	-1.9	6.0	1.9
Productos de Papel-Imp. Editoras	128.8	139.3	125.2	128.9	118.1	8.2	-10.1	3.0	-8.4
Sustancias y Productos Químicos	220.0	223.4	199.9	181.6	185.7	1.5	-10.5	-9.2	2.3
Mineral no Metálico	435.1	468.8	361.6	342.5	345.5	7.7	-22.9	-5.3	0.9
Industria Básica de Metales	27.7	29.5	13.7	0.2	0.3	6.5	-53.6	-98.5	50.0
Productos Metálicos	238.3	222.4	199.1	230.8	286.6	-6.7	-10.5	15.9	24.2
Otras Industrias	1,282.9	1,268.7	894.2	1,125.1	1,118.7	-1.1	-29.5	25.8	-0.6
Electricidad y Agua	401.8	426.1	408.2	421.4	449.0	6.0	-4.2	3.2	6.5
Electricidad	420.2	446.5	427.1	442.8	473.7	6.3	-4.3	3.7	7.0
Agua	236.0	241.9	238.1	228.6	226.7	2.5	-1.6	-4.0	-0.8
Construcción	337.0	352.7	284.0	202.8	178.9	4.7	-19.5	-28.6	-11.8
Privada	337.0	352.7	284.0	202.8	178.9	4.7	-19.5	-28.6	-11.8
Comercio	378.1	374.1	358.1	363.5	383.8	-1.1	-4.3	1.5	5.6
Transporte y Comunicaciones	380.7	408.5	401.7	435.2	480.7	7.3	-1.7	8.3	10.5
Transporte Terrestre	266.7	276.2	267.5	291.8	322.2	3.6	-3.1	9.1	10.4
Transporte Marítimo	302.4	303.9	280.9	310.3	336.6	0.5	-7.6	10.5	8.5
Comunicaciones	848.4	971.4	993.7	1,061.4	1,181.7	14.5	2.3	6.8	11.3
Banca y Seguros	276.0	347.1	305.0	322.3	374.7	25.8	-12.1	5.7	16.3
Banca	287.6	369.4	318.1	331.8	396.1	28.4	-13.9	4.3	19.4
Seguros	219.2	238.2	241.4	276.2	270.2	8.7	1.3	14.4	-2.2
Administración Pública	147.3	153.4	161.6	168.8	167.3	4.1	5.3	4.5	-0.9
Servicios Diversos	175.5	188.1	199.8	212.7	204.5	7.2	6.2	6.5	-3.9
Servicios Privados	72.6	73.4	77.7	82.2	82.0	1.1	5.9	5.8	-0.2
Servicios Públicos	238.6	258.4	274.6	292.7	279.6	8.3	6.3	6.6	-4.5
IMAE	270.5	280.6	270.1	279.9	292.7	3.7	-3.7	3.6	4.6

^{1/} Datos sujetos a revisión, por cambios en datos fuentes (empresas), o por sustituciones de datos estimados.

^{2/} Revisado

^{3/} Preliminar

Anexo 2
ÍNDICE MENSUAL DE ACTIVIDAD ECONÓMICA^{1/} SERIE ORIGINAL
 ABRIL DE CADA AÑO
 BASE 1986=100

Actividades Económicas	2007	2008	2009 ^{2/}	2010 ^{2/}	2011 ^{2/}	Variación Relativa			
						08/07	09/08	10/09	11/10
Agricultura, Silvicultura y Pesca	175.2	177.5	172.9	175.7	183.6	1.3	-2.6	1.6	4.5
Agrícola	126.4	125.9	123.7	128.5	131.9	-0.4	-1.7	3.9	2.6
Silvicultura	119.6	123.1	115.7	122.6	124.9	2.9	-6.0	6.0	1.9
Ganadería	353.8	361.4	365.2	368.9	372.6	2.1	1.1	1.0	1.0
Avicultura	402.7	467.8	432.2	426.6	490.5	16.2	-7.6	-1.3	15.0
Pesca	211.1	166.5	122.0	79.7	143.4	-21.1	-26.7	-34.7	79.9
Minas y Canteras	634.9	481.7	456.2	544.9	255.3	-24.1	-5.3	19.4	-53.1
Minas	1,578.5	740.6	972.3	1,541.4	501.6	-53.1	31.3	58.5	-67.5
Canteras	303.4	390.7	274.9	194.8	168.7	28.8	-29.6	-29.1	-13.4
Industria Manufacturera	266.6	304.9	252.0	273.0	280.9	14.4	-17.3	8.3	2.9
Alimentos, Bebidas y Tabaco	254.5	270.4	262.6	272.0	274.5	6.2	-2.9	3.6	0.9
Textiles y Productos de Vestir	543.9	822.9	543.4	648.4	627.5	51.3	-34.0	19.3	-3.2
Producción de Madera	107.4	109.6	107.4	113.9	116.0	2.0	-2.0	6.1	1.8
Productos de Papel-Imp. Editoras	120.3	137.7	121.6	127.8	113.9	14.5	-11.7	5.1	-10.9
Sustancias y Productos Químicos	197.5	223.5	186.9	168.2	171.4	13.2	-16.4	-10.0	1.9
Mineral no Metálico	366.2	528.6	349.4	345.0	371.1	44.3	-33.9	-1.3	7.6
Industria Básica de Metales	17.5	17.8	0.3	0.2	0.2	1.7	-98.3	-33.3	0.0
Productos Metálicos	235.8	202.8	146.6	132.6	265.6	-14.0	-27.7	-9.5	100.3
Otras Industrias	1,302.4	1,369.1	637.4	1,350.7	1,271.5	5.1	-53.4	111.9	-5.9
Electricidad y Agua	411.5	453.5	435.5	449.8	484.8	10.2	-4.0	3.3	7.8
Electricidad	430.7	476.5	455.9	475.0	513.1	10.6	-4.3	4.2	8.0
Agua	238.1	247.3	251.6	222.9	230.2	3.9	1.7	-11.4	3.3
Construcción	303.4	390.7	274.9	194.8	168.7	28.8	-29.6	-29.1	-13.4
Privada	303.4	390.7	274.9	194.8	168.7	28.8	-29.6	-29.1	-13.4
Comercio	356.7	384.3	355.4	374.3	388.0	7.7	-7.5	5.3	3.7
Transporte y Comunicaciones	375.4	422.9	409.4	426.7	492.8	12.7	-3.2	4.2	15.5
Transporte Terrestre	272.3	296.5	288.5	317.2	353.5	8.9	-2.7	9.9	11.4
Transporte Marítimo	294.1	315.0	295.0	329.7	376.4	7.1	-6.3	11.8	14.2
Comunicaciones	813.7	971.9	950.3	907.8	1,093.8	19.4	-2.2	-4.5	20.5
Banca y Seguros	254.4	382.3	305.0	284.9	351.4	50.3	-20.2	-6.6	23.3
Banca	268.8	419.5	321.8	302.3	365.0	56.1	-23.3	-6.1	20.7
Seguros	184.0	200.4	222.7	199.7	285.3	8.9	11.1	-10.3	42.9
Administración Pública	148.7	154.8	163.2	170.4	168.9	4.1	5.4	4.4	-0.9
Servicios Diversos	182.1	190.8	212.5	213.4	201.2	4.8	11.4	0.4	-5.7
Servicios Privados	71.4	68.4	74.4	76.7	79.4	-4.2	8.8	3.1	3.5
Servicios Públicos	250.0	265.8	297.1	297.2	275.9	6.3	11.8	0.0	-7.2
IMAE	253.3	278.6	259.2	267.5	278.5	10.0	-7.0	3.2	4.1

^{1/}Datos sujetos a revisión, por cambios en datos fuentes (empresas), o por sustituciones de datos estimados.

^{2/}Revisado

^{3/}Preliminar

Anexo 3^{1/}
SERIE ORIGINAL Y TENDENCIA CICLO DEL ÍNDICE MENSUAL DE ACTIVIDAD ECONÓMICA
 Base 1986=100

Período	Serie Original				Serie Tendencia Ciclo (TC)				Aceleración ^{2/}
	Índice	Variación			Índice	Variación			
		Acumulada	Interanual	Mensual		Acumulada	Interanual	Mensual	
2007									
ene	291.7	7.2	7.2	-4.3	266.7	7.3	7.3	0.1	-0.6
feb	269.0	11.3	16.2	-7.8	267.8	7.3	7.3	0.4	0.0
mar	268.0	10.4	8.4	-0.4	268.8	7.2	7.0	0.4	-0.2
abr	253.3	9.6	7.1	-5.5	270.0	7.1	6.7	0.4	-0.4
may	272.0	9.9	11.1	7.4	271.5	6.9	6.4	0.6	-0.3
jun	265.1	8.7	2.9	-2.5	272.9	6.8	5.9	0.5	-0.4
jul	262.9	9.0	10.8	-0.8	273.8	6.6	5.4	0.3	-0.5
ago	261.8	8.8	7.5	-0.4	274.0	6.3	4.5	0.1	-0.9
sep	236.8	7.8	0.0	-9.6	273.5	6.0	3.4	-0.2	-1.2
oct	264.7	7.1	0.9	11.8	273.1	5.6	2.6	-0.1	-0.8
nov	289.9	6.4	0.8	9.5	273.2	5.3	2.4	0.0	-0.2
dic	313.6	6.1	2.9	8.2	273.6	5.1	2.6	0.1	0.2
2008									
ene	304.2	4.3	4.3	-3.0	274.3	2.8	2.8	0.3	0.2
feb	280.2	4.2	4.2	-7.9	275.1	2.8	2.7	0.3	-0.1
mar	259.6	1.8	-3.1	-7.4	275.3	2.7	2.4	0.1	-0.3
abr	278.6	3.8	10.0	7.3	275.1	2.5	1.9	-0.1	-0.5
may	281.9	3.7	3.6	1.2	275.1	2.2	1.3	0.0	-0.6
jun	265.5	3.1	0.2	-5.8	275.2	2.0	0.9	0.0	-0.4
jul	265.3	2.8	0.9	-0.1	275.5	1.8	0.6	0.1	-0.3
ago	255.8	2.2	-2.3	-3.6	275.5	1.6	0.5	0.0	-0.1
sep	246.5	2.4	4.1	-3.6	274.9	1.5	0.5	-0.2	0.0
oct	265.8	2.2	0.4	7.8	274.3	1.4	0.4	-0.3	-0.1
nov	290.7	2.0	0.3	9.4	273.4	1.3	0.1	-0.3	-0.3
dic	315.8	1.9	0.7	8.6	272.3	1.1	-0.4	-0.4	-0.5
2009^{3/}									
ene	300.2	-1.3	-1.3	-4.9	271.4	-1.1	-1.1	-0.3	-0.6
feb	265.1	-3.3	-5.4	-11.7	271.0	-1.3	-1.5	-0.1	-0.4
mar	255.8	-2.7	-1.4	-3.5	271.2	-1.3	-1.5	0.1	0.0
abr	259.2	-3.8	-7.0	-1.3	271.6	-1.3	-1.3	0.1	0.2
may	253.0	-5.1	-10.2	-2.4	271.5	-1.3	-1.3	0.0	0.0
jun	261.4	-4.5	-1.5	3.3	271.6	-1.3	-1.3	0.0	0.0
jul	256.7	-4.3	-3.3	-1.8	271.7	-1.3	-1.4	0.1	0.0
ago	249.4	-4.1	-2.5	-2.8	271.6	-1.3	-1.4	0.0	0.0
sep	240.0	-4.0	-2.6	-3.8	271.4	-1.3	-1.3	-0.1	0.1
oct	260.2	-3.8	-2.1	8.4	271.2	-1.3	-1.1	-0.1	0.2
nov	280.6	-3.8	-3.5	7.8	271.5	-1.3	-0.7	0.1	0.4
dic	317.8	-3.3	0.7	13.3	272.4	-1.2	0.0	0.3	0.7
2010^{4/}									
ene	305.5	1.8	1.8	-3.9	273.5	0.8	0.8	0.4	0.7
feb	270.2	1.8	1.9	-11.6	274.2	1.0	1.2	0.3	0.4
mar	276.6	3.8	8.1	2.4	274.7	1.1	1.3	0.2	0.1
abr	267.5	3.6	3.2	-3.3	275.0	1.1	1.3	0.1	0.0
may	269.6	4.2	6.5	0.8	275.4	1.2	1.4	0.1	0.1
jun	268.9	4.0	2.9	-0.3	275.6	1.2	1.5	0.1	0.1
jul	253.8	3.3	-1.1	-5.6	276.3	1.3	1.7	0.2	0.2
ago	257.5	3.3	3.3	1.5	277.8	1.4	2.3	0.6	0.6
sep	249.9	3.4	4.1	-2.9	279.8	1.6	3.1	0.7	0.8
oct	273.5	3.5	5.1	9.4	281.6	1.8	3.8	0.6	0.7
nov	301.6	3.9	7.5	10.3	282.9	2.0	4.2	0.5	0.4
dic	330.5	3.9	4.0	9.6	284.1	2.2	4.3	0.4	0.1
2011^{5/}									
ene	317.9	4.0	4.0	-3.8	285.3	4.3	4.3	0.4	0.0
feb	281.7	4.1	4.3	-11.4	286.4	4.4	4.5	0.4	0.1
mar	292.6	4.7	5.8	3.9	287.6	4.5	4.7	0.4	0.3
abr	278.5	4.6	4.1	-4.8	288.7	4.6	5.0	0.4	0.3

^{1/}Datos sujetos a revisión, por cambios en datos fuentes (empresas), o por sustituciones de datos estimados.

^{2/}Diferencia absoluta entre la tasa de variación interanual de la tendencia ciclo, con la correspondiente al mes anterior.

^{3/}Revisado

^{4/}Preliminar

NOTA TÉCNICA SOBRE LA SERIE DE TENDENCIA CICLO DEL IMAE

Las series de tiempo económicas, corresponden a una secuencia de datos, observaciones o valores, medidos en determinados momentos del tiempo, ordenados cronológicamente y, normalmente espaciados entre sí de manera uniforme. Los valores de las variables es el resultado de cuatro componentes subyacentes, cuyo movimiento en conjunto da como resultado los valores medidos, estos componentes son: la tendencia, el ciclo, la estacionalidad y el movimiento irregular. Cada componente describe la evolución en el corto y largo plazo de la serie, identificando en ella la inestabilidad, aleatoriedad y dirección o movimiento futuro.

Anexo 4
ÍNDICE MENSUAL POR ACTIVIDAD ECONÓMICA ^{1/}
Serie Original
Base 1986 = 100

Índices por Actividad Económica											
Periodo	Agricultura, Silvicultura y Pesca	Minas y Canteras	Industria Manufacturera	Electricidad y Agua	Construcción	Comercio	Transp. y Comunicaciones	Banca y Seguros	Admón. ^{2/} Pública	Servicios Diversos	IMAE
2000	271.1	442.4	238.5	262.0	175.8	264.9	256.4	237.0	112.5	144.2	229.9
2001	273.2	1,128.4	229.7	251.5	146.9	267.6	254.8	264.5	123.0	157.7	240.7
2002	293.3	1,040.1	237.7	267.1	184.9	279.6	282.1	232.7	129.5	163.4	250.4
2003	304.5	914.7	252.4	282.2	184.4	294.5	278.4	229.3	132.8	194.9	260.2
2004	307.9	718.1	260.6	339.0	183.8	314.3	284.1	218.1	141.6	209.3	266.7
2005	269.7	685.4	262.2	370.7	210.3	379.2	328.9	201.9	145.8	231.2	274.4
2006	308.1	716.0	277.1	394.8	275.1	394.3	382.3	292.7	151.5	263.7	304.7
2007	329.8	457.5	276.4	386.6	289.9	400.2	421.8	328.5	156.9	255.5	313.6
2008											
ene	326.0	433.8	293.8	406.9	335.5	387.2	403.5	309.1	151.9	192.1	304.2
feb	194.8	503.6	331.3	418.0	337.4	369.8	403.7	374.2	152.9	179.8	280.2
mar	151.8	452.0	297.2	425.8	347.1	355.2	404.0	322.8	153.9	189.8	259.6
abr	177.5	481.7	304.9	453.5	390.7	384.3	422.9	382.3	154.8	190.8	278.6
may	157.2	541.4	315.0	473.5	409.4	426.7	449.3	327.5	155.6	192.9	281.9
jun	153.0	566.1	275.7	439.0	411.0	352.2	407.4	377.5	157.0	218.3	265.5
jul	143.3	560.6	284.1	442.9	413.5	386.0	424.3	324.5	157.7	197.0	265.3
ago	143.4	502.0	283.6	463.3	367.2	349.0	401.9	311.6	159.0	191.6	255.8
sep	136.0	465.4	262.6	462.8	363.1	351.4	398.5	264.4	160.2	185.5	246.5
oct	191.7	588.9	257.8	430.3	339.9	364.4	392.0	310.2	161.1	200.4	265.8
nov	271.4	456.7	264.5	396.0	319.3	406.5	391.5	328.0	162.4	194.0	290.7
dic	354.0	404.0	282.1	401.8	280.2	388.8	395.4	332.6	163.3	241.3	315.8
2009^v											
ene	316.7	505.5	278.7	398.6	282.4	380.9	395.8	314.9	160.1	203.5	300.2
feb	187.0	429.6	297.1	370.3	274.6	359.8	393.3	306.7	161.1	189.7	265.1
mar	143.7	555.2	303.0	428.7	304.0	336.3	408.5	293.5	162.1	193.5	255.8
abr	172.9	456.2	252.0	435.5	274.9	355.4	409.4	305.0	163.2	212.5	259.2
may	151.6	523.9	265.0	465.3	230.1	311.8	404.4	335.4	163.9	221.0	253.0
jun	157.2	361.6	253.5	447.2	202.4	350.5	425.4	355.6	165.5	242.1	261.4
jul	150.9	514.3	263.3	451.6	208.3	343.2	405.8	323.6	166.2	224.6	256.7
ago	147.3	517.2	259.1	454.6	223.6	317.0	393.2	290.3	167.5	234.1	249.4
sep	136.0	462.8	238.8	448.0	201.0	289.4	367.6	354.2	168.8	229.7	240.0
oct	217.7	450.6	267.2	455.7	213.0	298.4	365.4	272.0	169.8	227.7	260.2
nov	284.9	369.8	267.6	408.0	188.5	322.7	364.2	303.7	171.1	232.4	280.6
dic	332.5	337.9	285.3	428.4	170.1	388.9	401.5	370.7	172.1	281.6	317.8
2010^{p/}											
ene	326.8	565.4	281.2	397.2	205.5	358.4	425.9	343.5	167.2	214.4	305.5
feb	195.1	329.0	309.6	395.6	192.1	343.8	418.0	308.0	168.3	210.2	270.2
mar	153.6	536.5	310.8	442.9	219.0	377.7	470.0	352.9	169.4	212.8	276.6
abr	175.7	544.9	273.0	449.8	194.8	374.3	426.7	284.9	170.4	213.4	267.5
may	167.8	338.2	284.5	482.8	212.4	356.9	454.7	328.6	171.2	222.3	269.6
jun	164.4	496.3	261.9	469.5	200.4	348.5	454.5	306.1	172.8	269.2	268.9
jul	143.1	289.3	284.4	466.2	210.7	310.3	423.1	310.3	173.6	237.5	253.8
ago	141.6	397.2	277.5	471.4	202.8	297.1	432.3	407.9	175.0	225.8	257.5
sep	130.9	361.9	247.1	466.2	198.7	330.8	433.9	336.0	176.3	224.5	249.9
oct	203.0	496.1	282.2	429.9	171.9	335.2	408.6	351.9	177.4	226.7	273.5
nov	279.9	450.7	290.3	418.1	181.2	364.8	421.5	406.2	178.7	223.1	301.6
dic	344.2	406.7	274.8	402.9	163.0	366.4	426.7	535.3	179.8	293.0	330.5
2011^{p/}											
ene	338.6	365.6	291.6	431.2	183.8	391.1	468.5	367.8	165.7	207.7	317.9
feb	203.2	525.2	311.1	412.9	166.9	343.1	469.9	360.7	166.8	204.5	281.7
mar	156.4	487.5	339.7	467.1	196.0	412.9	491.6	418.8	167.8	204.6	292.6
abr	183.6	255.3	280.9	484.8	168.7	388.0	492.8	351.4	168.9	201.2	278.5

^{1/} Datos sujetos a revisión, por cambios en datos fuentes (empresas), o por sustituciones de datos estimados.

^{2/} El indicador de la Administración Pública corresponde a las estimaciones del Valor Agregado Bruto (VAB) en valores constantes anuales, de acuerdo con los datos de la Secretaría de Finanzas (Sefin).

^vRevisado

^{p/}Preliminar

Anexo 5
ÍNDICE MENSUAL POR ACTIVIDAD ECONÓMICA ^{1/}

Serie Original Variación Acumulada ^{2/}

Base 1986 = 100

Período	Actividades Económicas										IMAE
	Agricultura, Silvicultura y Pesca	Minas y Canteras	Industria Manufacturera	Electricidad y Agua	Construcción	Comercio	Transp. y Comunicaciones	Banca y Seguros	Admón. ^{3/} Pública	Servicios Diversos	
2001	5.3	285.9	6.7	-1.7	-14.5	7.7	5.7	-5.2	9.2	11.9	9.8
2002	5.1	7.2	1.5	5.1	14.2	4.4	4.1	0.8	5.3	10.2	4.5
2003	1.9	-18.9	6.4	11.3	12.2	5.0	4.8	-10.6	2.6	6.7	2.4
2004	6.9	-6.6	1.5	6.2	-2.1	6.8	8.1	2.7	6.6	2.5	4.3
2005	-5.3	-18.4	2.4	12.5	-4.5	7.5	8.7	4.2	2.9	5.9	2.6
2006	8.9	2.3	3.7	7.5	39.0	9.8	13.9	25.9	4.0	10.5	9.2
2007	4.3	-11.1	1.7	4.8	19.2	8.0	12.7	19.3	3.5	2.8	6.1
2008											
ene	2.9	-40.7	4.4	0.6	-1.3	7.1	9.3	10.7	4.1	11.5	4.3
feb	3.8	-37.7	7.9	5.6	-1.7	-0.8	8.1	24.4	4.1	7.4	4.2
mar	4.0	-35.8	0.7	4.6	-2.4	-3.8	5.6	18.4	4.1	8.0	1.8
abr	3.5	-33.2	3.8	6.0	4.7	-1.1	7.3	25.8	4.1	7.2	3.7
may	2.4	-30.7	2.7	6.2	7.8	1.4	7.0	22.9	4.1	5.6	3.7
jun	0.8	-29.1	2.3	5.4	12.2	0.5	6.7	23.4	4.1	3.8	3.1
jul	0.3	-26.4	2.3	4.5	14.2	0.6	5.3	21.3	4.1	3.1	2.8
ago	0.3	-25.9	2.4	4.5	13.2	-1.2	3.9	20.1	4.1	2.8	2.2
sep	0.5	-25.5	2.2	5.3	12.9	0.1	4.4	17.8	4.1	2.1	2.4
oct	0.7	-22.7	1.8	4.7	11.8	-0.1	3.9	16.2	4.1	2.1	2.2
nov	0.4	-21.8	1.2	4.3	10.3	0.4	3.7	15.0	4.1	1.5	2.0
dic	1.4	-21.2	1.3	4.3	9.3	0.1	2.8	13.7	4.1	0.7	1.9
2009^v											
ene	-2.9	16.5	-5.2	-2.0	-15.8	-1.6	-1.9	1.9	5.3	6.0	-1.3
feb	-3.3	-0.3	-7.9	-6.8	-17.2	-2.2	-2.3	-9.0	5.3	5.7	-3.3
mar	-3.7	7.3	-4.7	-4.2	-15.6	-3.2	-1.1	-9.0	5.3	4.5	-2.7
abr	-3.5	4.0	-7.9	-4.2	-19.5	-4.3	-1.7	-12.1	5.3	6.2	-3.7
may	-3.5	2.4	-9.5	-3.7	-25.0	-9.3	-3.5	-9.3	5.3	7.9	-5.1
jun	-2.7	-4.9	-9.3	-2.7	-29.7	-7.9	-2.2	-8.7	5.3	8.5	-4.5
jul	-1.8	-5.4	-9.0	-2.0	-32.8	-8.4	-2.5	-7.6	5.3	9.3	-4.3
ago	-1.4	-4.4	-9.0	-2.0	-33.6	-8.5	-2.5	-7.5	5.3	10.9	-4.1
sep	-1.2	-4.0	-9.0	-2.2	-34.8	-9.4	-3.0	-3.8	5.3	12.3	-4.0
oct	0.4	-6.3	-7.9	-1.4	-35.0	-10.3	-3.4	-4.6	5.3	12.4	-3.8
nov	1.0	-7.3	-7.1	-1.0	-35.5	-11.3	-3.7	-4.9	5.3	13.1	-3.8
dic	-0.1	-7.9	-6.4	-0.4	-35.7	-10.3	-3.3	-3.5	5.3	13.4	-3.3
2010^{p/}											
ene	3.2	11.9	0.9	-0.3	-27.2	-5.9	7.6	9.1	4.5	5.3	1.8
feb	3.6	-4.3	2.6	3.1	-28.6	-5.2	7.0	4.8	4.5	8.0	1.8
mar	4.4	-4.0	2.6	3.2	-28.4	0.3	9.7	9.7	4.5	8.6	3.8
abr	3.8	1.5	3.9	3.2	-28.6	1.5	8.3	5.7	4.5	6.5	3.6
may	4.8	-6.3	4.5	3.3	-25.1	3.8	9.2	4.0	4.5	5.2	4.2
jun	4.8	-0.8	4.3	3.6	-22.0	3.1	8.8	0.7	4.5	6.3	4.0
jul	3.6	-7.4	4.8	3.6	-19.2	1.3	8.1	0.0	4.5	6.2	3.3
ago	2.9	-9.5	5.1	3.6	-18.1	0.4	8.3	4.6	4.5	4.9	3.3
sep	2.3	-10.8	4.9	3.6	-16.6	1.8	9.3	3.4	4.5	4.1	3.4
oct	1.2	-8.8	5.0	2.7	-16.8	2.7	9.6	5.7	4.5	3.6	3.5
nov	0.8	-6.6	5.3	2.6	-15.9	3.6	10.1	8.1	4.5	2.9	3.9
dic	1.2	-5.0	4.5	1.9	-15.2	2.7	9.7	11.7	4.5	3.0	3.9
2010^{p/}											
ene	3.6	-35.3	3.7	8.6	-10.6	9.1	10.0	7.1	-0.9	-3.1	4.0
feb	3.8	-0.4	2.0	6.5	-11.8	4.6	11.2	11.8	-0.9	-2.9	4.1
mar	3.3	-3.7	4.5	6.1	-11.3	6.2	8.8	14.2	-0.9	-3.2	4.7
abr	3.6	-17.3	4.2	6.5	-11.8	5.6	10.5	16.3	-0.9	-3.9	4.6

^{1/} Datos sujetos a revisión, por cambios en datos fuentes (empresas), o por sustituciones de datos estimados.

^{2/} Tasas de variación del índice en el mes respecto al mismo mes del año anterior.

^{3/} El indicador de la Administración Pública corresponde a las estimaciones del Valor Agregado Bruto (VAB) en valores constantes anuales, de acuerdo con los datos de la Secretaría de Finanzas (Sefin).

^vRevisado

^{p/}Preliminar

Anexo 6
ÍNDICE MENSUAL POR ACTIVIDAD ECONÓMICA ^{1/}
 Serie Original Variación Interanual ^{2/}
 Base 1986 = 100

Actividades Económicas											
Período	Agricultura, Silvicultura y Pesca	Minas y Canteras	Industria Manufacturera	Electricidad y Agua	Construcción	Comercio	Transp. y Comunicaciones	Banca y Seguros	Admón. ^{3/} Pública	Servicios Diversos	IMAE
2001	0.8	155.0	-3.7	-4.0	-16.5	1.0	-0.6	11.6	9.3	9.4	4.7
2002	7.3	-7.8	3.5	6.2	25.9	4.5	10.7	-12.0	5.3	3.6	4.0
2003	3.8	-12.1	6.2	5.6	-0.3	5.3	-1.3	-1.4	2.6	19.3	3.9
2004	1.1	-21.5	3.3	20.1	-0.3	6.7	2.1	-4.9	6.6	7.3	2.5
2005	-12.4	-4.6	0.6	9.4	14.4	20.7	15.8	-7.4	2.9	10.5	2.9
2006	14.2	4.5	5.7	6.5	30.8	4.0	16.2	45.0	4.0	14.1	11.0
2007	7.0	-36.1	-0.3	-2.1	5.4	1.5	10.3	12.2	3.6	-3.1	2.9
2008											
ene	2.9	-40.7	4.4	0.6	-1.3	7.1	9.3	10.7	4.1	11.4	4.3
feb	5.3	-34.9	11.2	11.0	-2.1	-7.9	6.9	38.6	4.1	3.3	4.2
mar	4.9	-31.5	-11.8	2.7	-3.6	-9.5	0.8	7.5	4.1	9.3	-3.1
abr	1.3	-24.1	14.4	10.2	28.8	7.7	12.7	50.3	4.1	4.8	10.0
may	-2.8	-20.6	-1.1	6.8	20.5	11.2	5.7	12.1	4.1	0.1	3.6
jun	-8.7	-21.2	-0.3	1.5	37.1	-4.2	5.4	25.5	4.1	-3.6	0.2
jul	-4.0	-8.3	2.4	-0.4	25.9	1.0	-2.3	9.3	4.1	-0.5	0.9
ago	0.6	-21.5	3.6	4.3	6.2	-13.3	-5.6	11.9	4.1	0.1	-2.3
sep	2.9	-22.6	0.0	11.4	10.6	13.3	9.4	-1.6	4.1	-3.0	4.1
oct	1.9	9.8	-2.2	-0.5	2.6	-1.7	-0.5	2.4	4.1	2.0	0.4
nov	-1.0	-11.3	-4.7	0.3	-4.5	5.5	0.9	4.6	4.1	-4.2	0.3
dic	7.3	-11.7	2.1	3.9	-3.3	-2.8	-6.3	1.2	4.1	-5.6	0.7
2009^{4/}											
ene	-2.9	16.5	-5.2	-2.0	-15.8	-1.6	-1.9	1.9	5.4	6.0	-1.3
feb	-4.0	-14.7	-10.3	-11.4	-18.6	-2.7	-2.6	-18.0	5.4	5.5	-5.4
mar	-5.3	22.8	2.0	0.7	-12.4	-5.3	1.1	-9.1	5.4	1.9	-1.5
abr	-2.6	-5.3	-17.3	-4.0	-29.6	-7.5	-3.2	-20.2	5.4	11.4	-7.0
may	-3.6	-3.2	-15.8	-1.7	-43.8	-26.9	-10.0	2.4	5.4	14.6	-10.2
jun	2.8	-36.1	-8.1	1.9	-50.8	-0.5	4.4	-5.8	5.4	10.9	-1.5
jul	5.3	-8.3	-7.3	2.0	-49.6	-11.1	-4.4	-0.3	5.4	14.0	-3.3
ago	2.8	3.0	-8.6	-1.9	-39.1	-9.2	-2.2	-6.8	5.4	22.2	-2.5
sep	0.0	-0.6	-9.0	-3.2	-44.6	-17.7	-7.8	34.0	5.4	23.8	-2.6
oct	13.6	-23.5	3.6	5.9	-37.3	-18.1	-6.8	-12.3	5.4	13.6	-2.1
nov	4.9	-19.0	1.1	3.0	-41.0	-20.6	-6.9	-7.4	5.4	19.8	-3.5
dic	-6.1	-16.4	1.1	6.6	-39.3	0.0	1.5	11.5	5.4	16.8	0.7
2010^{5/}											
ene	3.2	11.9	0.9	-0.3	-27.2	-5.9	7.6	9.1	4.4	5.3	1.8
feb	4.3	-23.4	4.2	6.8	-30.0	-4.4	6.3	0.4	4.4	10.8	1.9
mar	6.9	-3.4	2.5	3.3	-28.0	12.3	15.1	20.2	4.4	10.0	8.1
abr	1.6	19.4	8.3	3.3	-29.1	5.3	4.2	-6.6	4.4	0.4	3.2
may	10.7	-35.5	7.3	3.8	-7.7	14.5	12.5	-2.0	4.4	0.5	6.5
jun	4.6	37.3	3.3	5.0	-1.0	-0.6	6.8	-13.9	4.4	11.2	2.9
jul	-5.1	-43.7	8.0	3.2	1.1	-9.6	4.3	-4.1	4.4	5.7	-1.1
ago	-3.9	-23.2	7.1	3.7	-9.3	-6.3	9.9	40.5	4.4	-3.6	3.3
sep	-3.7	-21.8	3.4	4.1	-1.2	14.3	18.0	-5.1	4.4	-2.3	4.1
oct	-6.7	10.1	5.6	-5.7	-19.3	12.3	11.8	29.4	4.4	-0.4	5.1
nov	-1.8	21.9	8.5	2.5	-3.9	13.1	15.7	33.8	4.4	-4.0	7.5
dic	3.5	20.4	-3.7	-6.0	-4.2	-5.8	6.3	44.4	4.4	4.0	4.0
2011^{6/}											
ene	3.6	-35.3	3.7	8.6	-10.6	9.1	10.0	7.1	-0.9	-3.1	4.0
feb	4.1	59.6	0.5	4.4	-13.1	-0.2	12.4	17.1	-0.9	-2.7	4.3
mar	1.8	-9.1	9.3	5.5	-10.5	9.2	4.6	18.7	-0.9	-3.8	5.8
abr	4.5	-53.1	2.9	7.8	-13.4	3.7	15.5	23.3	-0.9	-5.7	4.1

^{1/} Datos sujetos a revisión, por cambios en datos fuentes (empresas), o por sustituciones de datos estimados.

^{2/} Tasas de variación del índice en el mes respecto al mismo mes del año anterior.

^{3/} El indicador de la Administración Pública corresponde a las estimaciones del Valor Agregado Bruto (VAB) en valores constantes, de acuerdo a datos de la Secretaría de Finanzas (Sefin).

^{4/} Revisado

^{5/} Preliminar

Anexo 7

CONTRIBUCIÓN A LA VARIACIÓN DEL ÍNDICE MENSUAL DE ACTIVIDAD ECONÓMICA^{1/} SERIE ORIGINAL
ENERO - ABRIL DE CADA AÑO
BASE 1986=100

Actividades Económicas	2009 ^{R/}	2010 ^{P/}	2011 ^{P/}	Variación Relativa		Contribución	
				10/09	11/10	2010	2011
Comercio	358.1	363.5	383.8	1.5	5.6	0.3	1.0
Transporte y Comunicaciones	401.7	435.2	480.7	8.3	10.5	0.9	1.1
Banca y Seguros	305.0	322.3	374.7	5.6	16.3	0.4	1.2
Industria Manufacturera	282.7	293.6	305.8	3.9	4.2	0.6	0.7
Agricultura, Silvicultura y Pesca	205.1	212.8	220.4	3.8	3.6	0.6	0.6
Actividades Varias	270.1	279.3	291.6	3.4	4.3	0.3	0.4
Electricidad y Agua	408.2	421.4	449.0	3.2	6.5	0.1	0.2
Propiedad de Vivienda	230.7	235.1	240.2	1.9	2.2	0.1	0.1
Minas y Canteras	486.6	494.0	408.4	1.5	-17.3	0.0	-0.3
Administración Pública	161.6	168.8	167.3	4.5	-0.9	0.2	0.0
Construcción	284.0	202.8	178.9	-28.6	-11.8	-0.3	-0.1
Servicios Diversos	199.8	212.7	204.5	6.5	-3.9	0.5	-0.3
IMAE	270.1	279.9	292.7	3.6	4.6	3.6	4.6

Fuente: Sección de Estadísticas de Síntesis, Departamento de Estadísticas Macroeconómicas, BCH.

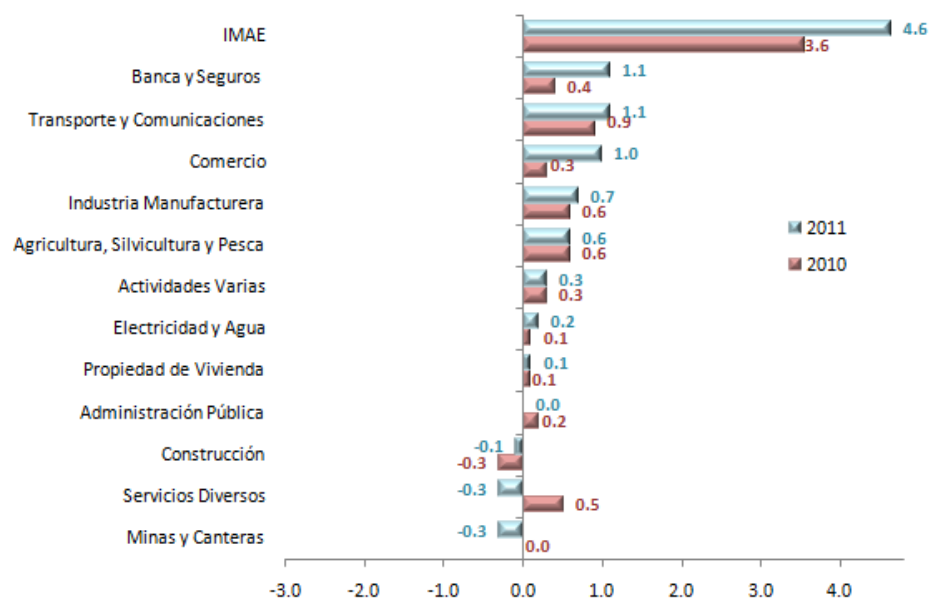
^{1/} La suma de la contribución no es igual a la variación debido a las aproximaciones.

^{R/} Revisado

^{P/} Preliminar

Gráfica 14

Honduras: Índice Mensual de Actividad Económica
(Contribución a la variación porcentual promedio acumulada a abril, serie original)



Fuente: Sección de Estadísticas de Síntesis, Departamento de Estadísticas Macroeconómicas, BCH.