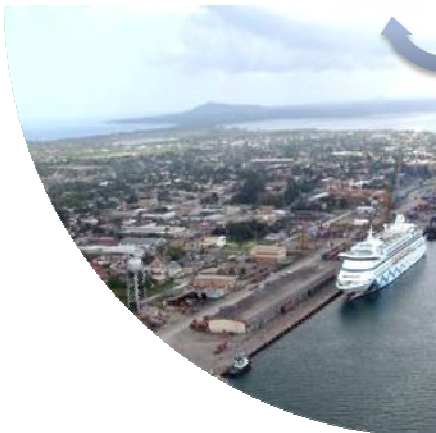
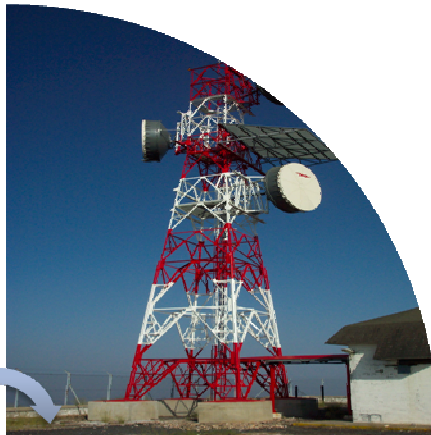




Banco Central de Honduras
Subgerencia de Estudios Económicos
Departamento de Estadísticas Macroeconómicas
División de Cuentas Nacionales
Sección de Estadísticas de Síntesis

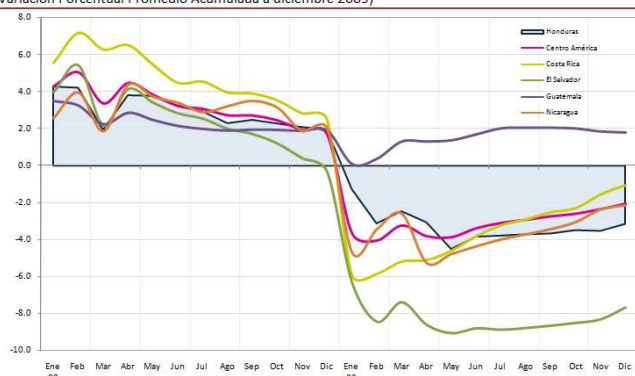
Índice Mensual de Actividad Económica (IMAE)

Enero
2010



ENTORNO DE LA ECONOMÍA HONDUREÑA SEGÚN EL ÍNDICE MENSUAL DE ACTIVIDAD ECONÓMICA (IMAE)

Centroamérica: Índice Mensual de Actividad Económica
(Variación Promedio Acumulada a diciembre 2009)

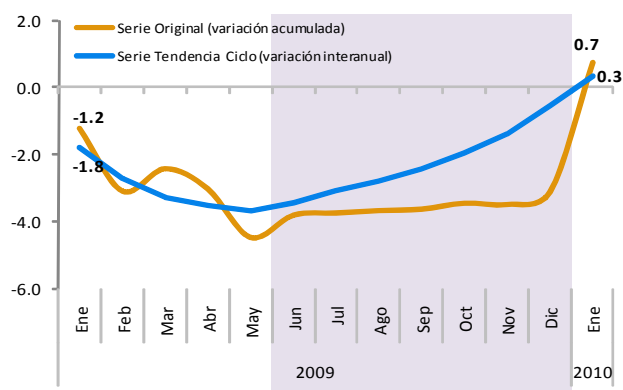


Fuente: Consejo Monetario Centroamericano y Páginas Web de los Bancos Centrales de Centro América.

IMAE REGIÓN CENTROAMERICANA

Todos los países de la región mostraron un retroceso en su nivel de actividad económica a excepción de Guatemala -que pese a la reducción en su nivel de actividad productiva se mantuvo en niveles positivos- siendo El Salvador el país que presentó mayor disminución; según información disponible a diciembre de 2009 de la Secretaría Ejecutiva del Consejo Monetario Centroamericano, la variación promedio acumulada de la serie original del Índice Mensual de Actividad Económica (IMAE) de la región centroamericana muestra que la producción disminuyó 2.1% (inferior en 1.0 punto porcentual (pp) a la reducción presentada por Honduras), después de registrar un crecimiento de 1.7% en el mismo período de 2008.

Honduras: Índice Mensual de Actividad Económica
(Variación porcentual a enero 2010)



Fuente: Sección de Estadísticas de Síntesis, Departamento de Estadísticas Macroeconómicas, BCH.

IMAE EN HONDURAS

A enero de 2010, la actividad económica hondureña muestra una señal de retorno a la senda de crecimiento económico, al alcanzar un aumento de 0.7%^{1/}, comportamiento que contrasta con la caída de 1.2% observada en el mismo mes del año anterior.

El comportamiento del IMAE fue determinado principalmente por la mejora observada en las actividades de Agricultura, Silvicultura y Pesca e Industria Manufacturera, como consecuencia del mayor dinamismo en la producción; así como por el crecimiento registrado en la actividad de Banca y Seguros, resultado del mayor dinamismo en los préstamos nuevos otorgados por el sistema financiero nacional al sector privado.

Honduras: Contribución a la variación del IMAE, según Actividad Económica
(Serie original), enero de cada año
Base 1986 = 100

ACTIVIDADES ECONÓMICAS	Índices		Variación Relativa	Contribución ^{1/} al IMAE
	2009	2010		
Agricultura, Silvicultura y Pesca	316.9	329.1	3.8	0.9
Minas y Canteras	505.5	557.5	10.3	0.2
Industria Manufacturera	278.7	282.4	1.3	0.2
Electricidad y Agua	398.6	397.5	-0.3	0.0
Construcción	282.4	194.8	-31.0	-0.3
Comercio	379.7	349.7	-7.9	-1.4
Transp. y Comunicaciones	398.2	396.6	-0.4	0.0
Banca y Seguros	314.9	343.4	9.1	0.6
Propiedad de Vivienda	229.8	235.0	2.3	0.1
Administración Pública	162.6	166.5	2.4	0.1
Servicios Diversos	204.0	215.4	5.6	0.4
IMAE	300.5	302.6	0.7	0.7

Fuente: Sección de Estadísticas de Síntesis, Departamento de Estadísticas Macroeconómicas, BCH.

^{1/} La suma de la contribución no es igual a la variación, porque sólo indica las actividades que más contribuyen a la variación.

A enero de 2010, la serie de tendencia ciclo^{2/} del IMAE registró un leve crecimiento interanual de 0.3%, después de catorce meses consecutivos de comportamiento negativo, el cual es consistente con la desaceleración en el ritmo de contracción observada a partir de junio de 2009.

ANÁLISIS SEGÚN ACTIVIDAD ECONÓMICA

Los rubros que más contribuyeron a la recuperación del indicador de actividad económica considerando su contribución en el comportamiento del IMAE total son: Agricultura, Silvicultura y Pesca con 0.9 pp, Banca y Seguros con 0.6 pp, Servicios Diversos con 0.4 pp, Industria Manufacturera con 0.2 pp y Minas y Canteras con 0.2 pp, en contraste con lo anterior, Comercio y Construcción aportan negativamente 1.4 pp y 0.3 pp, en su orden.

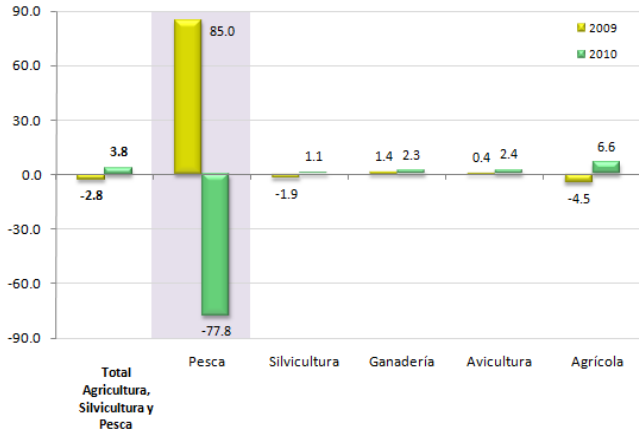
^{1/} Variación de la serie original sin desestacionalizar y comparando los índices de actividad en enero de cada año.

^{2/} Componente subyacente que permite observar el comportamiento de la serie en el largo plazo, excluyendo el componente estacional y el movimiento irregular.

Agricultura, Silvicultura y Pesca

Durante el primer mes del año, esta actividad presentó un incremento de 3.8%, después del debilitamiento observado durante 2009, aunque éste fue menos pronunciado durante el último trimestre de ese año.

Honduras: Índice Mensual de Actividad Económica de Agricultura, Silvicultura y Pesca (Variaciones porcentuales acumuladas a enero de cada año)



Fuente: Sección de Bienes, Departamento de Estadísticas Macroeconómicas, BCH.

La actividad Agrícola observó un crecimiento de 6.6%, explicado principalmente por la recuperación en los cultivos de café (4.9%) y banano (14.7%); este comportamiento se atribuye al mayor incentivo ocasionado por el incremento en los precios en el mercado internacional, así como por la recuperación del mercado estadounidense. Asimismo, la producción de caña de azúcar muestra un mayor dinamismo al alcanzar un crecimiento de 5.0%, motivado por las expectativas de los productores de posicionarse con una mejor participación en el mercado europeo en el marco del tratado de libre comercio con la zona Euro.

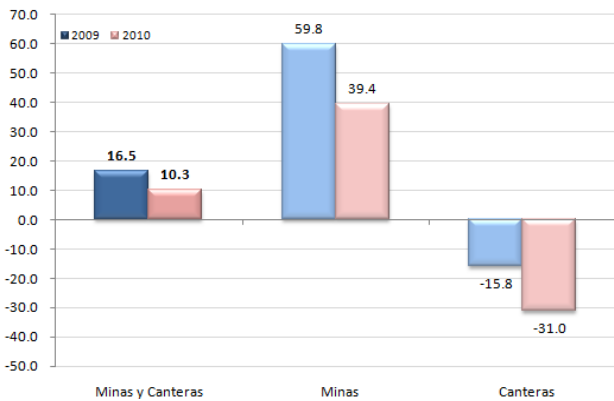
La actividad Avícola registró un alza de 2.4%, como resultado del incremento en la producción dedicada a la cría y engorde de aves (4.0%), influenciada por la recuperación de la demanda en el mercado nacional, lo que fue contrarrestado parcialmente por la caída en la producción de huevos (4.2%).

La reducción drástica en la producción de la actividad de Pesca (-77.8%) es explicada por el descenso en el cultivo de camarón (78.2%), debido a que los productores no comenzaron con la siembra de larvas en el cuarto trimestre de 2009, basados en las expectativas de condiciones climatológicas adversas -lluvias, bajas temperaturas, nubosidad- que afectan el desarrollo normal de las larvas, influyendo negativamente en la cosecha del primer trimestre de 2010. De igual manera, la extracción de langosta de alta mar reportó una reducción de 75.0%, explicada por la veda a la extracción de este producto.

Minas y Canteras

Esta actividad muestra un incremento de 10.3%, menor en 6.2 pp al observado en enero de 2009 (16.5%).

Honduras: Índice Mensual de Actividad Económica de Minas y Canteras (Variaciones porcentuales acumuladas a enero de cada año)



Fuente: Sección de Bienes, Departamento de Estadísticas Macroeconómicas, BCH.

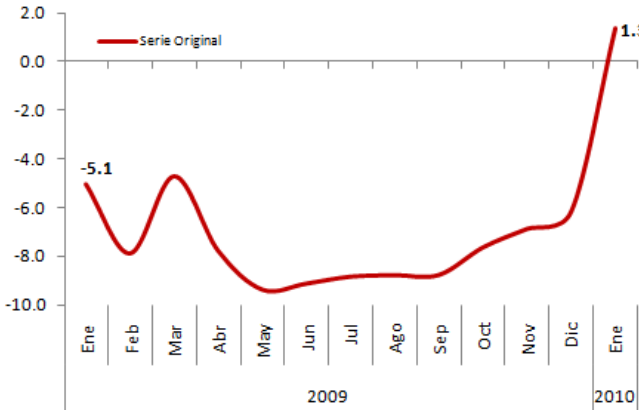
Producto tanto de las mejoras en los procesos de explotación implementados en los años precedentes, como al mayor incentivo por el incremento en los precios internacionales en enero 2010 -oro en 34.6%, plomo en 91.8% y zinc en 41.2%- el aumento en la actividad de minería metálica no ferrosa es derivado de la mayor extracción de oro (38.5%), plomo (53.4%) y zinc (53.1%).

El desempeño favorable en la actividad de Minas fue neutralizado en parte por la fuerte caída en "Canteras", asociada a la contracción reportada en la actividad de construcción.

Industria Manufacturera

Durante enero de 2010, esta actividad registra un incremento de 1.3% (-5.1% en enero 2009), influenciado en gran medida por la recuperación del rubro “Textiles y Productos de Vestir”, comportamiento reforzado por los crecimientos observados en los rubros “Producción de Madera”, “Alimentos, Bebidas y Tabaco” y “Productos Metálicos”.

Índice Mensual de Actividad Económica de la Industria Manufacturera
(Variación porcentual promedio acumulada a enero)



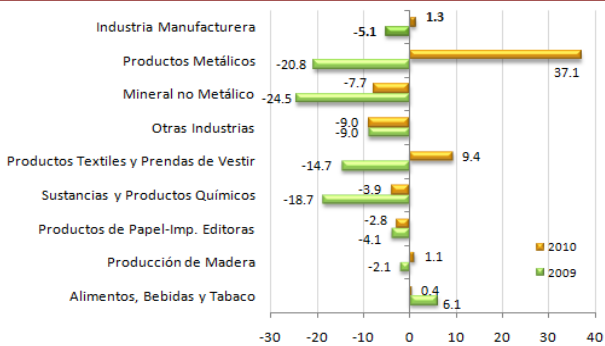
La producción de Textiles y Prendas de Vestir experimentó una recuperación al registrar un crecimiento de 9.4%, (-14.7% en enero de 2009), después de doce meses consecutivos de deterioro en la actividad productiva, ocasionado en su mayoría por la recuperación de la demanda externa especialmente la del mercado estadounidense.

En el rubro de Alimentos, Bebidas y Tabaco se registra un ligero aumento de 0.4% (6.1% en enero 2009), asociado a incrementos en los productos siguientes: harina de trigo (17.7%), refrescos (15.4%), azúcar (9.2%), y matanza y preparación de carnes (3.4%). No obstante, se experimentaron disminuciones en los volúmenes de producción de: mariscos (-77.8%), cerveza (-35.8%), licores (-16.3%), alimentos concentrados para animales (-4.4%), alimentos diversos (-3.8%), aceites y grasas (-1.6%) y productos lácteos (-0.1%).

Fuente: Sección de Bienes, Departamento de Estadísticas Macroeconómicas, BCH.

En contraste, la industria de Minerales no Metálicos registra una reducción (-7.7%) menos pronunciada a la observada en enero 2009 (-24.5), justificada por la menor producción de cemento y de láminas de fibrocemento; como consecuencia de la contracción en la construcción de edificaciones, principalmente las destinadas a uso residencial, industrial y comercial.

Honduras: Índice Mensual de Actividad Económica de la Industria Manufacturera
(Variaciones porcentuales acumuladas a enero de cada año)



Fuente: Sección de Bienes, Departamento de Estadísticas Macroeconómicas, BCH.

Por su parte, la actividad de Sustancias y Productos Químicos refleja un deterioro de 3.9%, mismo que mejoró en comparación con el deterioro de 18.7 en enero 2009, lo anterior se explica en parte por la caída en la fabricación de productos plásticos y en la producción de productos químicos, debido a la reducción en la demanda; el comportamiento antes descrito fue compensado parcialmente por el incremento en la producción de jabones.

Adicionalmente, la actividad de Productos de Papel, Imprentas y Editoras presenta una caída de 2.8% (-4.1 en enero 2009), explicada por menores ventas de periódicos a nivel nacional, no obstante lo anterior, se observa una recuperación en la producción de cajas de cartón, resultado del mayor dinamismo mostrado en las actividades económicas que utilizan estos productos para el empaque de los bienes que producen.

Electricidad y Agua

Influenciado directamente por la leve recuperación de la actividad económica del país, el indicador ponderado de la actividad Electricidad y Agua presentó una disminución de 0.3% (-2.0% en enero 2009).

Honduras: Consumo de Energía Eléctrica en miles de KWH, según Destino (Enero de cada año)

Destinos	Años			Variación Relativa	
	2008	2009	2010	09/08	10/09
Residencial	175,537	176,193	182,413	0.4	3.5
Comercial	92,871	95,858	102,573	3.2	7.0
Industrial	100,338	96,706	98,131	-3.6	1.5
Gobierno ^{1/}	18,057	19,332	18,674	7.1	-3.4
Otros ^{2/}	15,039	13,459	13,345	-10.5	-0.8
Total	401,842	401,548	415,136	-0.1	3.4

Fuente: Empresa Nacional de Energía Eléctrica.

^{1/} Incluye Administración Central, Entes Autónomos y Municipalidades

^{2/} Alumbrado Público y venta a otras empresas generadoras de electricidad.

La generación de energía eléctrica se redujo en 0.3%, producto de la menor generación de energía hidráulica, no obstante el aumento registrado en la generación térmica. Por otra parte, el incremento de 3.4% en la demanda de energía fue satisfecha con la reducción de 14.9% en las pérdidas por distribución de energía eléctrica, como resultado de la implementación del proyecto de control de pérdidas por parte de la Empresa Nacional de Energía Eléctrica (ENEE), en el cual se han realizado operativos en los diferentes municipios del país para detectar los robos de energía eléctrica. Asimismo se han instalado nuevos medidores inteligentes, con los cuales no es posible alterar la lectura de consumo de energía.

En contraste, el consumo de agua potable aumentó en 0.5% (reducción de 1.9% en 2009), pese a la política de previsión y ahorro de agua implementada mediante racionamientos programados en las diferentes zonas del país. El comportamiento de este indicador es explicado básicamente por el incremento de consumo de agua para uso doméstico y de las instituciones gubernamentales, pese a la reducciones observadas en el consumo industrial y comercial.

Honduras: Construcción Privada en M² por Destino (Enero de cada año)

Destinos	Años			Variación Relativa	
	2008	2009	2010	09/08	10/09
Residencial	63,615	51,514	44,604	-19.0	-13.4
Comercial	31,976	33,414	17,213	4.5	-48.5
Industrial	2,535	1,780	1,218	-29.8	-31.6
Otros Edificios	9,234	4,609	1,038	-50.1	-77.5
Ampliaciones	13,586	10,506	6,166	-22.7	-41.3
Total	120,946	101,823	70,239	-15.8	-31.0

Fuente: Departamento de Gestión de Información Económica, BCH, según los permisos de construcción obtenidos de las municipalidades del Distrito Central, San Pedro Sula, Comayagua, La Ceiba, Choluteca, Danlí, entre otras.

Edificaciones por destino:

Comercial: Incluye centros comerciales, hoteles, gasolineras, oficinas comerciales, oficinas bancarias, bodegas y pulperías.

Otros edificios: Incluye edificaciones destinadas a la prestación de servicios de salud, educativos y centros de recreación.

Construcción

A enero de 2010, esta actividad continúa con su tendencia negativa, al registrar un deterioro de 31.0% (-15.8% en enero 2009).

Este comportamiento se debe primordialmente al menor número y tamaño de las edificaciones para uso residencial, rubro que tiene mayor contribución en esta actividad, específicamente en las ciudades de Tegucigalpa, San Pedro Sula y La Ceiba. Por su parte, de acuerdo a los permisos otorgados por las municipalidades, éstos denotan que la construcción para uso industrial se redujo en 31.6%, en tanto que la destinada a otros edificios lo hizo en 77.5%, principalmente en los municipios de San Pedro Sula, Distrito Central y La Ceiba.

Transporte y Comunicaciones

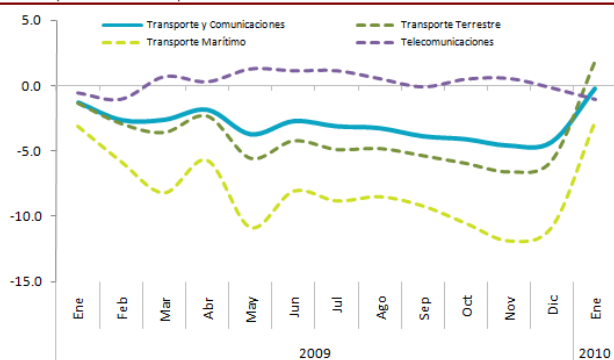
Esta actividad registró una contracción de 0.4% (-1.3% en enero 2009), debido principalmente a la reducción en la prestación de servicios de transporte marítimo y de telecomunicaciones (-2.7% y -1.1%, en su orden), lo anterior fue contrarrestado parcialmente por el incremento en el transporte terrestre, principalmente de pasajeros.

A la reducción de la actividad de Transporte marítimo, se une el comportamiento observado en la prestación de servicios de telecomunicaciones, la que al cierre de enero de 2010 disminuyó en 1.1% (caída de 0.6% en 2009), debido a la reducción en la actividad postal de 21.7%, aunada al descenso en el tráfico de llamadas nacionales e internacionales por el orden de 33.8% y 24.8%, respectivamente, realizadas a través del servicio público de telefonía fija.

No obstante lo anterior, debido a la competencia en forma de promociones ofrecidas por las compañías que prestan el servicio de telefonía celular se registró un mayor tráfico de llamadas locales (52.1%) por medio del uso de telefonía fija y móvil, lo que compensó en parte el comportamiento negativo de esta actividad.

En contraposición a las caídas antes mencionadas, el transporte terrestre presentó un incremento de 1.5%, inducido por el mayor dinamismo del transporte de pasajeros.

Honduras: Índice Mensual de Actividad Económica de Transporte y Comunicaciones (Variación porcentual a enero)



Fuente: Sección de Servicios, Departamento de Estadísticas Macroeconómicas, BCH.

Comercio

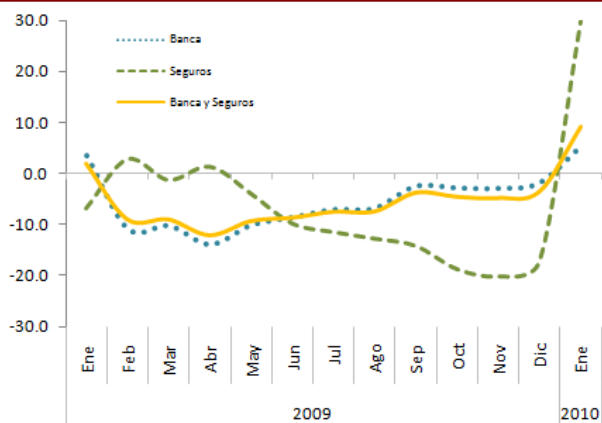
Esta actividad, medida a través de la corriente de bienes^{3/}, registró un descenso de 7.9%, superior en 6.0 pp a la caída observada en el mismo mes de 2009 (1.9%), producto principalmente de la disminución en los volúmenes de bienes importados -especialmente de productos minerales, productos del reino vegetal, productos de la industria alimenticia y materiales de transporte- pese al mayor dinamismo de las actividades agrícolas para consumo interno y de la Industria Manufacturera.

Banca y Seguros

Durante enero de 2010, la actividad de Banca y Seguros muestra recuperación al cerrar con un incremento de 9.1%, superior al crecimiento de 1.9% de enero 2009.

La actividad de intermediación financiera, medida por los flujos en términos reales de los préstamos nuevos otorgados por el sistema bancario al sector privado, presentó un crecimiento 5.3%, superior en 1.7 pp al observado en enero de 2009. Lo anterior es el resultado del incremento en el otorgamiento de préstamos

Honduras: Índice Mensual de Actividad Económica de Banca y Seguros (Variación porcentual a enero)



Fuente: Sección de Servicios, Departamento de Estadísticas Macroeconómicas, BCH.

^{3/} Comportamiento medido con la evolución de las actividades agropecuarias y manufactureras para consumo interno e importaciones de bienes destinadas al comercio.

destinados al comercio, servicios y propiedad raíz; que fue compensado en parte por la disminución en el otorgamiento de préstamos para consumo, la industria y actividades agropecuarias.

La actividad de Seguros, medida con el Valor Agregado Bruto en valores constantes, reflejó un crecimiento de 29.9%, contrario a la caída de 6.8% registrada en el mismo mes de 2009. El comportamiento antes descrito es consecuencia del alza en las primas de seguro recibidas; especialmente en lo que corresponde a seguros de vida colectivos, accidentes y enfermedades e incendios y línea aliadas.

Administración Pública

De acuerdo con las estimaciones basadas en información suministrada por la Secretaría de Finanzas, ***el Valor Agregado Bruto de este sector en términos reales refleja un aumento de 2.4% respecto a enero del año anterior, mismo que resulta inferior en 4.6 pp al registrado en 2009; el comportamiento de este sector se origina en la política de austeridad tomada por las autoridades gubernamentales para corregir el desequilibrio fiscal agudizado en 2009.***

Servicios Diversos (Salud, Educación y Esparcimiento)

En enero de 2010 el crecimiento de esta actividad se situó en 5.6% (6.2% en 2009), explicado en parte por mayores remuneraciones reales pagadas a los servidores públicos de salud y educación. Asimismo, los Servicios Privados aumentaron en 3.9%, debido al mayor dinamismo en la prestación de servicios de salud privada y esparcimiento.

NOTA METODOLÓGICA DE CONSTRUCCIÓN

La actividad de construcción tiene un peso de 1.0% dentro del IMAE global; en lo que se refiere a su cálculo, éste se obtiene a partir de la información sobre los metros cuadrados autorizados mensualmente y reportados en los permisos de construcción privada de 12 municipalidades: Distrito Central, San Pedro Sula, La Ceiba, Tela, El Progreso, Villanueva, Choloma, Danlí, Choluteca, Santa Rosa de Copán, Puerto Cortés y La Lima. Asimismo, la información suministrada por las municipalidades se clasifica según el destino en: residencial, comercial, industrial, otros edificios (hoteles y centros comerciales, entre otros) y ampliaciones.

La información recopilada sobre metros cuadrados se difiere en el tiempo de acuerdo al destino de construcción y tamaño de la obra. En cada mes se suman los metros diferidos de los permisos más los diferidos de meses anteriores.

Al igual que el IMAE global, el indicador para la actividad Construcción presenta fluctuaciones temporales, es decir oscilaciones de corto plazo, dadas por factores coyunturales y estacionales que indican el ciclo económico dentro del año.

ANEXOS

Cuadro 1
ÍNDICE MENSUAL DE ACTIVIDAD ECONÓMICA^{1/} SERIE ORIGINAL
ENERO DE CADA AÑO
BASE 1986=100

Actividades Económicas	2006	2007	2008	2009	2010 ^{P/}	Variación Relativa			
						07/06	08/07	09/08	10/09
Agricultura, Silvicultura y Pesca	296.0	316.9	326.0	316.9	329.1	7.1	2.9	-2.8	3.8
Agrícola	376.5	418.1	428.1	408.8	435.6	11.0	2.4	-4.5	6.6
Silvicultura	107.3	109.8	113.0	110.8	112.0	2.3	2.9	-1.9	1.1
Ganadería	54.1	55.3	56.5	57.3	58.6	2.2	2.2	1.4	2.3
Avicultura	430.8	421.9	449.3	451.2	462.1	-2.1	6.5	0.4	2.4
Pesca	294.5	101.9	126.4	233.8	51.8	-65.4	24.0	85.0	-77.8
Minas y Canteras	682.5	731.7	433.8	505.5	557.5	7.2	-40.7	16.5	10.3
Minas	1,977.3	1,846.8	713.7	1,140.3	1,589.7	-6.6	-61.4	59.8	39.4
Canteras	227.6	339.8	335.5	282.4	194.8	49.3	-1.3	-15.8	-31.0
Industria Manufacturera	265.2	281.4	293.8	278.7	282.4	6.1	4.4	-5.1	1.3
Alimentos, Bebidas y Tabaco	243.0	261.2	265.4	281.5	282.6	7.5	1.6	6.1	0.4
Textiles y Productos de Vestir	619.5	603.2	683.3	582.9	637.5	-2.6	13.3	-14.7	9.4
Producción de Madera	103.3	98.7	100.7	98.6	99.7	-4.5	2.0	-2.1	1.1
Productos de Papel-Imp. Editoras	126.5	129.9	135.8	130.3	126.7	2.7	4.5	-4.1	-2.8
Sustancias y Productos Químicos	217.3	228.6	246.2	200.2	192.3	5.2	7.7	-18.7	-3.9
Mineral no Metálico	361.3	452.0	450.4	339.9	313.7	25.1	-0.4	-24.5	-7.7
Industria Básica de Metales	55.0	51.9	55.8	28.1	0.2	-5.6	7.5	-49.6	-99.3
Productos Metálicos	208.8	234.3	268.9	213.1	292.1	12.2	14.8	-20.8	37.1
Otras Industrias	1,296.2	1,221.1	1,289.4	1,173.4	1,067.8	-5.8	5.6	-9.0	-9.0
Electricidad y Agua	365.0	404.5	406.9	398.6	397.5	10.8	0.6	-2.0	-0.3
Electricidad	380.1	423.7	425.5	416.8	415.4	11.5	0.4	-2.0	-0.3
Agua	229.7	231.9	239.5	235.0	236.2	1.0	3.3	-1.9	0.5
Construcción	227.6	339.8	335.5	282.4	194.8	49.3	-1.3	-15.8	-31.0
Privada	227.6	339.8	335.5	282.4	194.8	49.3	-1.3	-15.8	-31.0
Comercio	367.5	361.5	387.2	379.7	349.7	-1.6	7.1	-1.9	-7.9
Transporte y Comunicaciones	320.5	369.0	403.5	398.2	396.6	15.1	9.3	-1.3	-0.4
Transporte Terrestre	235.4	245.6	262.8	259.4	263.3	4.3	7.0	-1.3	1.5
Transporte Marítimo	264.3	266.2	280.2	271.4	264.1	0.7	5.3	-3.1	-2.7
Telecomunicaciones	666.4	901.2	1,019.0	1,013.3	1,002.6	35.2	13.1	-0.6	-1.1
Banca y Seguros	224.7	279.3	309.1	314.9	343.4	24.3	10.7	1.9	9.1
Banca	214.0	283.0	309.8	321.0	337.9	32.2	9.5	3.6	5.3
Seguros	276.9	261.1	306.1	285.3	370.5	-5.7	17.2	-6.8	29.9
Administración Pública	141.0	145.9	151.9	162.6	166.5	3.5	4.1	7.0	2.4
Servicios Diversos	158.2	172.3	192.1	204.0	215.4	8.9	11.5	6.2	5.6
Servicios Privados	76.6	76.2	77.4	81.6	84.8	-0.5	1.6	5.4	3.9
Servicios Públicos	208.2	231.3	262.3	278.9	295.4	11.1	13.4	6.3	5.9
IMAE	272.1	291.7	304.2	300.5	302.6	7.2	4.3	-1.2	0.7

^{1/} Datos sujetos a revisión, por cambios en datos fuentes (empresas), o por sustituciones de datos estimados.

^{P/} Preliminar

Cuadro 2^{1/}
 SERIE ORIGINAL Y TENDENCIA CICLO DEL ÍNDICE MENSUAL DE ACTIVIDAD ECONÓMICA
 Base 1986=100

Período	Serie Original				Serie Tendencia Ciclo (TC)				Aceleración ^{2/}
	Índice	Variación			Índice	Variación			
		Acumulada	Interanual	Mensual		Acumulada	Interanual	Mensual	
2007									
ene	291.7	7.2	7.2	-4.3	267.0	10.2	10.2	0.2	-0.3
feb	269.0	11.3	16.2	-7.8	268.2	10.1	10.1	0.4	-0.2
mar	268.0	10.4	8.4	-0.4	269.1	9.9	9.4	0.4	-0.6
abr	253.3	9.6	7.1	-5.5	270.1	9.6	8.6	0.3	-0.8
may	272.0	9.9	11.1	7.4	271.2	9.2	7.9	0.4	-0.7
jun	265.1	8.7	2.9	-2.5	272.3	8.9	7.1	0.4	-0.8
jul	262.9	9.0	10.8	-0.8	273.2	8.5	6.3	0.3	-0.8
ago	261.8	8.8	7.5	-0.4	273.5	8.1	5.2	0.1	-1.1
sep	236.8	7.8	0.0	-9.6	273.1	7.6	3.9	-0.1	-1.3
oct	264.7	7.1	0.9	11.8	273.0	7.1	3.0	-0.1	-0.9
nov	289.9	6.4	0.8	9.5	273.4	6.7	2.8	0.2	-0.3
dic	313.6	6.1	2.9	8.2	274.2	6.4	2.9	0.3	0.1
2008									
ene	304.2	4.3	4.3	-3.0	275.4	3.1	3.1	0.4	0.2
feb	280.2	4.2	4.2	-7.9	276.6	3.1	3.1	0.4	0.0
mar	260.3	1.9	-2.9	-7.1	277.3	3.1	3.0	0.3	-0.1
abr	278.6	3.8	10.0	7.0	277.7	3.0	2.8	0.2	-0.2
may	281.9	3.8	3.6	1.2	277.7	2.9	2.4	0.0	-0.4
jun	266.0	3.2	0.3	-5.6	277.0	2.7	1.7	-0.3	-0.7
jul	266.1	2.9	1.2	0.0	276.3	2.5	1.1	-0.3	-0.6
ago	255.8	2.3	-2.3	-3.9	275.8	2.3	0.8	-0.2	-0.3
sep	246.5	2.5	4.1	-3.6	275.0	2.1	0.7	-0.3	-0.2
oct	266.1	2.3	0.5	7.9	274.1	1.9	0.4	-0.3	-0.3
nov	290.7	2.1	0.3	9.2	273.2	1.7	-0.1	-0.3	-0.5
dic	316.2	2.0	0.8	8.8	271.9	1.5	-0.8	-0.5	-0.8
2009									
ene	300.5	-1.2	-1.2	-5.0	270.5	-1.8	-1.8	-0.5	-0.9
feb	265.9	-3.1	-5.1	-11.5	269.1	-2.2	-2.7	-0.5	-0.9
mar	257.9	-2.4	-0.9	-3.0	268.3	-2.6	-3.3	-0.3	-0.6
abr	265.1	-3.0	-4.8	2.8	267.9	-2.8	-3.5	-0.1	-0.3
may	252.9	-4.5	-10.3	-4.6	267.5	-3.0	-3.7	-0.1	-0.1
jun	265.3	-3.8	-0.3	4.9	267.5	-3.1	-3.4	0.0	0.2
jul	257.1	-3.7	-3.4	-3.1	267.8	-3.1	-3.1	0.1	0.3
ago	247.8	-3.7	-3.1	-3.6	268.1	-3.0	-2.8	0.1	0.3
sep	238.6	-3.6	-3.2	-3.7	268.3	-3.0	-2.4	0.1	0.4
oct	261.3	-3.5	-1.8	9.5	268.7	-2.9	-2.0	0.1	0.4
nov	279.5	-3.5	-3.9	7.0	269.4	-2.7	-1.4	0.2	0.6
dic	317.6	-3.1	0.4	13.6	270.4	-2.6	-0.5	0.4	0.8
2010^{P/}									
ene	302.6	0.7	0.7	-4.7	271.4	0.3	0.3	0.3	0.9

^{1/}Datos sujetos a revisión, por cambios en datos fuentes (empresas), o por sustituciones de datos estimados.

^{2/}Diferencia absoluta entre la tasa de variación interanual de la tendencia ciclo, con la correspondiente al mes anterior.

^{P/}Preliminar

NOTA METODOLÓGICA SERIE TENDENCIA CICLO DEL IMAE

Las series económicas son series de tiempo que contienen componentes subyacentes; generalmente se distinguen: la tendencia, factor cíclico, estacionalidad y movimiento irregular. Cada componente describe la evolución en el corto y largo plazo de la serie, identificando en ella inestabilidad, aleatoriedad y dirección o movimiento futuro.

Cuadro 3
ÍNDICE MENSUAL POR ACTIVIDAD ECONÓMICA ^{1/}
 Serie Original
 Base 1986 = 100

Período	Índices por Actividad Económica										
	Agricultura, Silvicultura y Pesca	Minas y Canteras	Industria Manufacturera	Electricidad y Agua	Construcción	Comercio	Transp. y Comunicaciones	Banca y Seguros	Admón. ^{2/} Pública	Servicios Diversos	IMAE
	2000	271.1	442.4	238.5	262.0	175.8	264.9	256.4	237.0	112.5	144.2
2001	273.2	1,128.4	229.7	251.5	146.9	267.6	254.8	264.5	123.0	157.7	240.7
2002	293.3	1,040.1	237.7	267.1	184.9	279.6	282.1	232.7	129.5	163.4	250.4
2003	304.5	914.7	252.4	282.2	184.4	294.5	278.4	229.3	132.8	194.9	260.2
2004	307.9	718.1	260.6	339.0	183.8	314.3	284.1	218.1	141.6	209.3	266.7
2005	269.7	685.4	262.2	370.7	210.3	379.2	328.9	201.9	145.8	231.2	274.4
2006	308.1	716.0	277.1	394.8	275.1	394.3	382.3	292.7	151.5	263.7	304.7
2007	329.8	457.5	276.4	386.6	289.9	400.2	421.8	328.5	156.9	255.5	313.6
2008											
ene	326.0	433.8	293.8	406.9	335.5	387.2	403.5	309.1	151.9	192.1	304.2
feb	194.8	503.6	331.3	418.0	337.4	369.8	403.7	374.2	152.9	179.8	280.2
mar	151.8	452.0	297.2	425.8	347.1	355.2	413.6	322.8	153.9	189.8	260.3
abr	177.5	481.7	304.9	453.5	390.7	384.3	422.9	382.3	154.8	190.8	278.6
may	157.2	541.4	315.0	473.5	409.4	426.7	449.3	327.5	155.6	192.9	281.9
jun	153.0	566.1	275.7	439.0	411.0	352.2	414.0	377.5	157.0	218.3	266.0
jul	143.3	560.6	284.1	442.9	413.5	386.0	434.3	324.5	157.7	197.0	266.1
ago	143.4	502.0	283.6	463.3	367.2	349.0	402.0	311.6	159.0	191.6	255.8
sep	136.0	465.4	262.6	462.8	363.1	351.4	398.5	264.4	160.2	185.5	246.5
oct	191.7	588.9	257.8	430.3	339.9	364.4	395.8	310.2	161.1	200.4	266.1
nov	271.4	456.7	264.5	396.0	319.3	406.5	391.5	328.0	162.4	194.0	290.7
dic	354.0	404.0	282.1	401.8	280.2	388.8	400.6	332.6	163.3	241.3	316.2
2009											
ene	316.9	505.5	278.7	398.6	282.4	379.7	398.2	314.9	162.6	204.0	300.5
feb	187.8	429.6	297.1	370.3	274.6	359.3	387.7	306.7	163.6	198.0	265.9
mar	145.1	555.2	303.0	428.7	304.0	335.9	403.0	293.5	164.6	212.2	257.9
abr	173.8	456.2	252.8	435.5	274.9	383.2	424.3	305.0	165.7	211.9	265.1
may	152.4	523.9	265.9	465.3	230.1	311.2	402.0	335.4	166.5	217.7	252.9
jun	157.9	361.6	254.3	447.2	202.4	369.6	423.7	355.6	168.0	247.6	265.3
jul	151.5	514.3	264.1	451.6	208.3	343.5	411.0	324.1	168.8	220.1	257.1
ago	147.9	517.2	259.9	454.6	223.6	317.3	384.6	290.3	170.1	220.9	247.8
sep	136.4	462.8	239.7	448.0	201.0	289.6	362.7	354.2	171.4	216.2	238.6
oct	218.0	450.6	268.0	455.7	213.0	298.7	371.1	272.0	172.4	229.9	261.3
nov	284.9	369.8	268.3	408.0	188.5	322.9	353.4	303.7	173.7	227.1	279.5
dic	332.2	339.5	287.2	428.4	172.2	389.3	396.3	367.5	174.8	280.0	317.6
2010^{P/}											
ene	329.1	557.5	282.4	397.5	194.8	349.7	396.8	343.4	166.5	215.5	302.6

^{1/} Datos sujetos a revisión, por cambios en datos fuentes (empresas), o por sustituciones de datos estimados.

^{2/} El indicador de la Administración Pública corresponde a las estimaciones del Valor Agregado Bruto (VAB) en valores constantes anuales, de acuerdo con los datos de la Secretaría de Finanzas (Sefin).

^{P/} Preliminar

Cuadro 4
ÍNDICE MENSUAL POR ACTIVIDAD ECONÓMICA^{1/}
 Serie Original Variación Acumulada^{2/}
 Base 1986 = 100

Período	Actividades Económicas										
	Agricultura, Silvicultura y Pesca	Minas y Canteras	Industria Manufacturera	Electricidad y Agua	Construcción	Comercio	Transp. y Comunicaciones	Banca y Seguros	Admón. ^{3/} Pública	Servicios Diversos	IMAE
	2001	5.3	285.9	6.7	-1.7	-14.5	7.7	5.7	-5.2	9.2	11.9
2002	5.1	7.2	1.5	5.1	14.2	4.4	4.1	0.8	5.3	10.2	4.5
2003	1.9	-18.9	6.4	11.3	12.2	5.0	4.8	-10.6	2.6	6.7	2.4
2004	6.9	-6.6	1.5	6.2	-2.1	6.8	8.1	2.7	6.6	2.5	4.3
2005	-5.3	-18.4	2.4	12.5	-4.5	7.5	8.7	4.2	2.9	5.9	2.6
2006	8.9	2.3	3.7	7.5	39.0	9.8	13.9	25.9	4.0	10.5	9.2
2007	4.3	-11.1	1.7	4.8	19.2	8.0	12.7	19.3	3.5	2.7	6.1
2008											
ene	2.9	-40.7	4.4	0.6	-1.3	7.1	9.3	10.7	4.1	11.4	4.3
feb	3.8	-37.7	7.9	5.6	-1.7	-0.8	8.1	24.4	4.1	7.4	4.2
mar	4.0	-35.8	0.7	4.6	-2.4	-3.8	6.4	18.4	4.1	8.0	1.9
abr	3.5	-33.2	3.8	6.0	4.6	-1.0	7.9	25.8	4.1	7.2	3.8
may	2.4	-30.7	2.7	6.2	7.8	1.4	7.4	22.9	4.1	5.6	3.8
jun	0.8	-29.1	2.3	5.4	12.2	0.5	7.4	23.4	4.1	3.8	3.2
jul	0.3	-26.4	2.3	4.5	14.2	0.6	6.2	21.3	4.1	3.2	2.9
ago	0.3	-25.9	2.4	4.5	13.1	-1.2	4.7	20.1	4.1	2.8	2.3
sep	0.5	-25.5	2.2	5.3	12.9	0.1	5.2	17.8	4.1	2.1	2.5
oct	0.7	-22.7	1.8	4.7	11.8	-0.1	4.7	16.2	4.1	2.1	2.3
nov	0.4	-21.8	1.2	4.3	10.3	0.4	4.4	15.0	4.1	1.5	2.1
dic	1.4	-21.2	1.3	4.3	9.3	0.1	3.5	13.7	4.1	0.7	2.0
2009											
ene	-2.8	16.5	-5.1	-2.0	-15.8	-1.9	-1.3	1.9	7.0	6.2	-1.2
feb	-3.1	-0.3	-7.9	-6.8	-17.2	-2.4	-2.6	-9.0	7.0	8.1	-3.1
mar	-3.4	7.3	-4.7	-4.3	-15.6	-3.4	-2.6	-9.0	7.0	9.3	-2.4
abr	-3.1	4.0	-7.8	-4.2	-19.5	-2.6	-1.9	-12.1	7.0	9.8	-3.0
may	-3.1	2.4	-9.4	-3.7	-25.0	-8.0	-3.7	-9.3	7.0	10.4	-4.5
jun	-2.3	-4.9	-9.1	-2.7	-29.7	-6.0	-2.7	-8.7	7.0	11.0	-3.8
jul	-1.4	-5.4	-8.9	-2.0	-32.8	-6.8	-3.0	-7.6	6.9	11.3	-3.8
ago	-1.0	-4.4	-8.8	-2.0	-33.6	-7.0	-3.3	-7.5	7.0	11.6	-3.7
sep	-0.8	-4.0	-8.8	-2.2	-34.8	-8.1	-3.9	-3.8	7.0	12.1	-3.6
oct	0.7	-6.3	-7.7	-1.4	-35.0	-9.1	-4.1	-4.6	7.0	12.4	-3.5
nov	1.3	-7.3	-6.9	-1.0	-35.5	-10.2	-4.6	-4.9	7.0	12.8	-3.5
dic	0.2	-7.9	-6.2	-0.4	-35.7	-9.3	-4.3	-3.6	7.0	13.1	-3.1
2010^{P/}											
ene	3.8	10.3	1.3	-0.3	-31.0	-7.9	-0.4	9.1	2.4	5.6	0.7

^{1/} Datos sujetos a revisión, por cambios en datos fuentes (empresas), o por sustituciones de datos estimados.

^{2/} Tasas de variación del nivel del índice en el mes respecto al nivel del mismo mes del año anterior.

^{3/} El indicador de la Administración Pública corresponde a las estimaciones del Valor Agregado Bruto (VAB) en valores constantes anuales, de acuerdo con los datos de la Secretaría de Finanzas (Sefin).

^{P/} Preliminar

Cuadro 5
ÍNDICE MENSUAL POR ACTIVIDAD ECONÓMICA ^{1/}
 Serie Original Variación Interanual ^{2/}
 Base 1986 = 100

Período	Actividades Económicas										
	Agricultura, Silvicultura y Pesca	Minas y Canteras	Industria Manufacturera	Electricidad y Agua	Construcción	Comercio	Transp. y Comunicaciones	Banca y Seguros	Admón. ^{3/} Pública	Servicios Diversos	IMAE
2001	0.8	155.0	-3.7	-4.0	-16.5	1.0	-0.6	11.6	9.3	9.4	4.7
2002	7.3	-7.8	3.5	6.2	25.9	4.5	10.7	-12.0	5.3	3.6	4.0
2003	3.8	-12.1	6.2	5.6	-0.3	5.3	-1.3	-1.4	2.6	19.3	3.9
2004	1.1	-21.5	3.3	20.1	-0.3	6.7	2.1	-4.9	6.6	7.3	2.5
2005	-12.4	-4.6	0.6	9.4	14.4	20.7	15.8	-7.4	2.9	10.5	2.9
2006	14.2	4.5	5.7	6.5	30.8	4.0	16.2	45.0	4.0	14.1	11.0
2007	7.0	-36.1	-0.2	-2.1	5.4	1.5	10.3	12.2	3.5	-3.1	2.9
2008											
ene	2.9	-40.7	4.4	0.6	-1.3	7.1	9.3	10.7	4.1	11.4	4.3
feb	5.3	-34.9	11.2	11.0	-2.1	-7.9	7.0	38.6	4.1	3.3	4.2
mar	5.0	-31.5	-11.8	2.7	-3.6	-9.5	3.2	7.5	4.1	9.3	-2.9
abr	1.3	-24.1	14.4	10.2	28.8	7.8	12.6	50.3	4.1	4.8	10.0
may	-2.8	-20.6	-1.1	6.8	20.5	11.2	5.7	12.1	4.1	0.0	3.6
jun	-8.7	-21.2	-0.3	1.5	37.1	-4.2	7.1	25.5	4.1	-3.6	0.3
jul	-3.9	-8.3	2.4	-0.4	25.9	1.0	0.0	9.3	4.1	-0.5	1.2
ago	0.6	-21.5	3.6	4.3	6.2	-13.3	-5.6	11.9	4.1	0.1	-2.3
sep	2.9	-22.6	0.0	11.3	10.6	13.3	9.4	-1.6	4.1	-3.0	4.1
oct	1.9	9.8	-2.2	-0.5	2.6	-1.7	0.5	2.4	4.1	2.0	0.5
nov	-1.0	-11.3	-4.7	0.3	-4.5	5.5	0.9	4.6	4.1	-4.2	0.3
dic	7.3	-11.7	2.1	3.9	-3.3	-2.9	-5.0	1.3	4.1	-5.5	0.8
2009											
ene	-2.8	16.5	-5.1	-2.0	-15.8	-1.9	-1.3	1.9	7.0	6.2	-1.2
feb	-3.6	-14.7	-10.3	-11.4	-18.6	-2.8	-4.0	-18.0	7.0	10.1	-5.1
mar	-4.5	22.8	1.9	0.7	-12.4	-5.4	-2.6	-9.1	7.0	11.8	-0.9
abr	-2.1	-5.3	-17.1	-4.0	-29.6	-0.3	0.3	-20.2	7.0	11.0	-4.8
may	-3.1	-3.2	-15.6	-1.7	-43.8	-27.1	-10.5	2.4	7.0	12.9	-10.3
jun	3.2	-36.1	-7.7	1.9	-50.7	4.9	2.3	-5.8	7.0	13.4	-0.3
jul	5.7	-8.3	-7.0	2.0	-49.6	-11.0	-5.4	-0.1	7.0	11.7	-3.4
ago	3.2	3.0	-8.3	-1.9	-39.1	-9.1	-4.3	-6.8	7.0	15.3	-3.1
sep	0.3	-0.6	-8.7	-3.2	-44.6	-17.6	-9.0	34.0	7.0	16.5	-3.2
oct	13.7	-23.5	4.0	5.9	-37.3	-18.0	-6.2	-12.3	7.0	14.8	-1.8
nov	5.0	-19.0	1.5	3.0	-41.0	-20.6	-9.7	-7.4	7.0	17.1	-3.9
dic	-6.2	-16.0	1.8	6.6	-38.5	0.1	-1.1	10.5	7.0	16.0	0.4
2010^{P/}											
ene	3.8	10.3	1.3	-0.3	-31.0	-7.9	-0.4	9.1	2.4	5.6	0.7

^{1/} Datos sujetos a revisión, por cambios en datos fuentes (empresas), o por sustituciones de datos estimados.

^{2/} Tasas de variación del nivel del índice en el mes respecto al nivel del mismo mes del año anterior.

^{3/} El indicador de la Administración Pública corresponde a las estimaciones del Valor Agregado Bruto (VAB) en valores constantes, de acuerdo a datos de la Secretaría de Finanzas (Sefin).

^{P/} Preliminar