

# ÍNDICE MENSUAL DE ACTIVIDAD ECONÓMICA



**Subgerencia de Estudios Económicos**

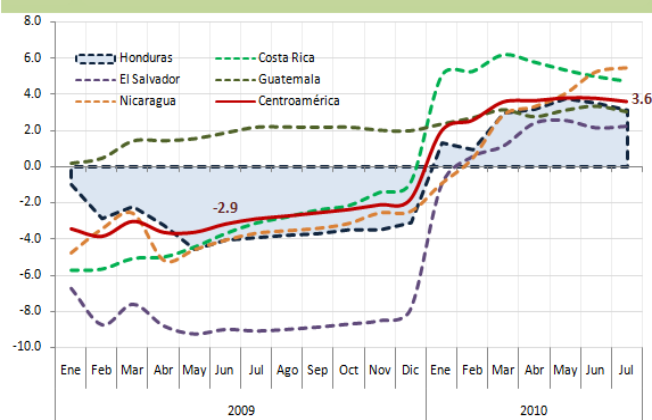
**Departamento de Estadísticas Macroeconómicas**

**División de Cuentas Nacionales**



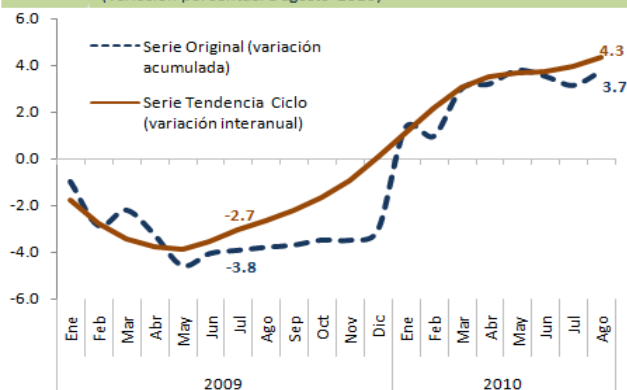
## ENTORNO DE LA ECONOMÍA HONDUREÑA SEGÚN EL ÍNDICE MENSUAL DE ACTIVIDAD ECONÓMICA (IMAE)

**Gráfica 1** Centroamérica: Índice Mensual de Actividad Económica  
(Variación porcentual promedio acumulada a julio 2010)



Fuente: Consejo Monetario Centroamericano y Páginas Web de los Bancos Centrales de Centroamérica.

**Gráfica 2** Honduras: Índice Mensual de Actividad Económica  
(Variación porcentual a agosto 2010)



Fuente: Sección de Estadísticas de Síntesis, Departamento de Estadísticas Macroeconómicas, BCH.

**Cuadro 1** Honduras: Índice Mensual de Actividad Económica  
(Serie original, promedio enero - agosto de cada año)  
Base 1986 = 100

ACTIVIDADES ECONÓMICAS	Índices			Variación Relativa	
	2008	2009	2010	09/08	10/09
Agricultura, Silvicultura y Pesca	180.9	179.2	186.5	-0.9	4.1
Minas y Canteras	505.2	482.9	436.4	-4.4	-9.6
Industria Manufacturera	298.2	272.0	282.6	-8.8	3.9
Electricidad y Agua	440.4	431.5	446.0	-2.0	3.4
Construcción	376.5	250.0	203.7	-33.6	-18.5
Comercio	376.3	344.7	355.3	-8.4	3.1
Transp. y Comunicaciones	417.9	410.6	444.3	-1.7	8.2
Banca y Seguros	341.2	315.6	330.4	-7.5	4.7
Administración Pública	155.4	166.2	170.5	6.9	2.6
Servicios Diversos	194.0	216.5	227.5	11.6	5.1
<b>IMAE</b>	<b>274.1</b>	<b>263.7</b>	<b>273.5</b>	<b>-3.8</b>	<b>3.7</b>

Fuente: Sección de Estadísticas de Síntesis, Departamento de Estadísticas Macroeconómicas, BCH.

## IMAE REGIÓN CENTROAMERICANA

Las economías de la región centroamericana continúan mostrando una evolución positiva a julio del año en curso, alcanzando un crecimiento promedio acumulado de 3.6%, en la serie original del IMAE<sup>1/</sup>, lo que denota una evidente mejoría respecto a la contracción observada en similar período de 2009 (-2.9%).

Los niveles de crecimiento en el área son diversos, siendo Costa Rica y Nicaragua los que presentan el mayor dinamismo, seguido de Honduras; mientras que Guatemala y El Salvador reportan los menores incrementos en comparación al promedio de la región.

## IMAE EN HONDURAS

Asociado al restablecimiento de la actividad económica global, el comportamiento de la producción en Honduras sigue su trayectoria favorable al reflejar un crecimiento acumulado a agosto de 2010 de 3.7%<sup>2/</sup> en la serie original (-3.8% en mismo período del año anterior).

Este comportamiento se explica por las variaciones positivas de las siguientes actividades: Transporte y Comunicaciones 8.2%; Industria Manufacturera 3.9%; Agricultura, Silvicultura y Pesca 4.1%; Comercio 3.1%; Servicios Diversos 5.1% y Banca y Seguros 4.7%.

Por su parte, el componente de la tendencia ciclo<sup>3/</sup> de la serie del IMAE a agosto indica una variación positiva de 4.3%, contraria a la mostrada en igual mes de 2009 de -2.7%.

## ANÁLISIS SEGÚN ACTIVIDAD ECONÓMICA

## Agricultura, Silvicultura y Pesca

Esta actividad muestra signos de recuperación, al mostrar un crecimiento de 4.1% (-0.9% a agosto de 2009), principalmente la relacionada con la producción agrícola, seguida de pesca y avicultura, debido a factores de carácter interno y externos.

La recuperación de la demanda de los mercados europeo y estadounidense ha provocado un alza en los precios internacionales de café y banano, favoreciendo la mayor producción, observándose un incremento de 7.6% y 8.8%, respectivamente; lo que se traduce en un incremento de 5.3% en toda la actividad Agrícola.

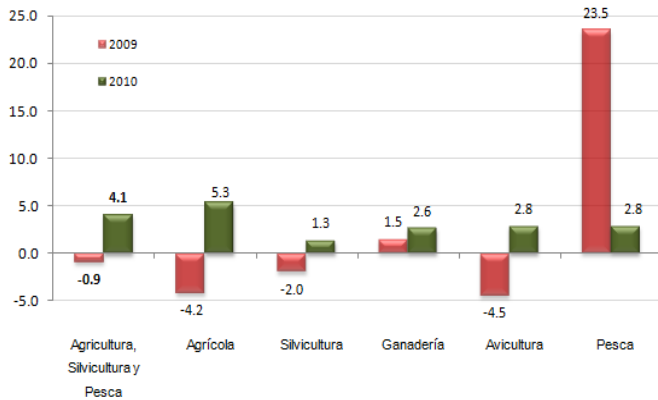
<sup>1/</sup> Reporte Ejecutivo Mensual de Septiembre de 2010 del Consejo Monetario Centroamericano, [www.secmca.org](http://www.secmca.org)

<sup>2/</sup> Variación de la serie original sin desestacionalizar y comparando los índices de actividad entre enero-agosto de cada año.

<sup>3/</sup> Componente subyacente que permite observar el comportamiento de la serie en el largo plazo, excluyendo el componente estacional y el movimiento irregular.

Nota: Aún cuando la variación del índice muestra tendencia positiva para la mayoría de las actividades económicas respecto al mismo período de 2009, los niveles de producción, en algunas actividades económicas, son inferiores a los observados en 2008.

Gráfica 3 Honduras: IMAE Agricultura, Silvicultura y Pesca (Variaciones porcentuales enero - agosto de cada año)



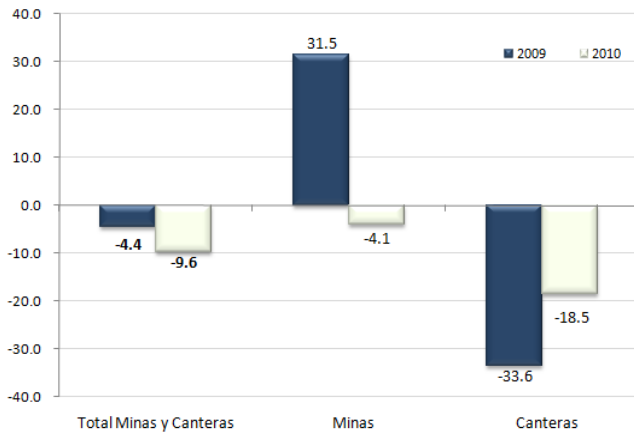
Fuente: Sección de Bienes, Departamento de Estadísticas Macroeconómicas, BCH.

En cuanto a la actividad Avícola, ésta presentó un aumento de 2.8% (-4.5% a agosto de 2009), producto del alza en la producción de huevos (5.3%) y en la cría y engorde de aves (2.3%), ocasionado por el incremento en la demanda interna y externa, comportamiento que se ha mantenido desde los primeros meses del año.

Asimismo, la actividad Piscícola registra un alza de 2.8%, explicado por un ligero crecimiento en la producción de camarón cultivado de 1.5%, ya que el exceso de lluvias ha afectado las áreas cultivadas, provocando una disminución en la salinidad del agua, lo que altera el peso y sabor que exigen los compradores externos. La extracción de langosta mostró un aumento de 38.0%, explicado por el incremento en los precios internacionales, que ha estimulado la alta explotación por parte de las empresas del rubro.

No obstante, pese a que la actividad agrícola muestra aún recuperación, es importante destacar que las fuertes lluvias han afectado la tendencia positiva de algunos cultivos, lo que está influyendo en una leve desaceleración de la tasa de crecimiento de esta actividad respecto a los meses anteriores del presente año.

Gráfica 4 Honduras: Índice Mensual de Actividad Económica de Minas y Canteras (Variaciones porcentuales enero - agosto de cada año)



Fuente: Sección de Bienes, Departamento de Estadísticas Macroeconómicas, BCH.

#### Minas y Canteras

**La recurrente contracción del sector construcción ha determinado el consecuente descenso del rubro de Canteras en 18.5%, lo que ha incidido en una reducción de la actividad de Minas y Canteras de 9.6% (-4.4% en igual período de 2009).**

De igual manera la actividad de Minería metálica no ferrosa mostró una caída de 4.1%, que responde a la disminución en la extracción de oro (-6.9%), en vista que las lluvias han ocasionado inundaciones al interior de los yacimientos en las minas; lo que no ha sido contrarrestado por los incrementos en la extracción de plata (13.6%), plomo (41.1%) y zinc (10.6%), los cuales obedecen a altos precios internacionales, explotación de recientes depósitos e incorporación de nuevos equipos para realizar las labores de extracción y exploración.

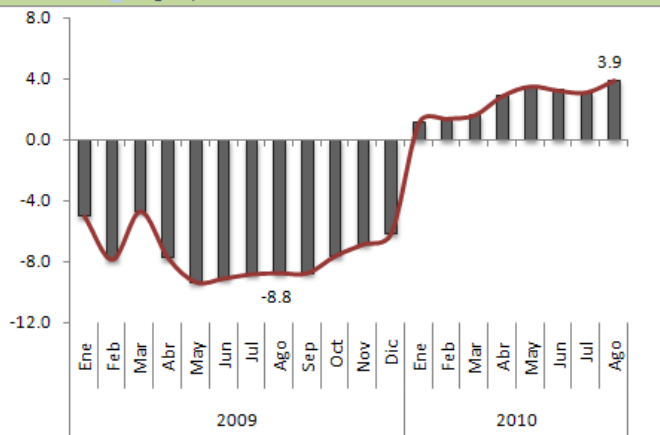
#### Industria Manufacturera

**La Industria Manufacturera, que se ubicó en 3.9%, los rubros de mayor aporte al crecimiento fueron: "Textiles y Productos de Vestir" 10.5%, "Industrias y Productos de Madera" 1.9% y "Alimentos, Bebidas y Tabaco" 1.6%. Asimismo, la menor caída en las actividades de "Productos Metálicos" -3.1%, "Productos No Metálicos" -11.7%, "Productos de Papel, Imprentas y Editoras" -2.8%, tuvieron influencia positiva en la producción global en la actividad manufacturera.**

Una de las actividades de mayor representatividad dentro de la industria, es la de "Alimentos, Bebidas y Tabaco" que presentó un alza de 1.6%, dado el aumento en la producción de refrescos (11.0%), lo que obedece a la diversificación y variedad en las presentaciones de estos productos, además de la sustitución de importaciones de algunos refrescos, que ahora se están produciendo en el país.

Gráfica 5

Honduras: Índice Mensual de Actividad Económica de la Industria Manufacturera  
(Variación porcentual promedio acumulado a agosto, serie original)



Fuente: Sección de Bienes, Departamento de Estadísticas Macroeconómicas, BCH.

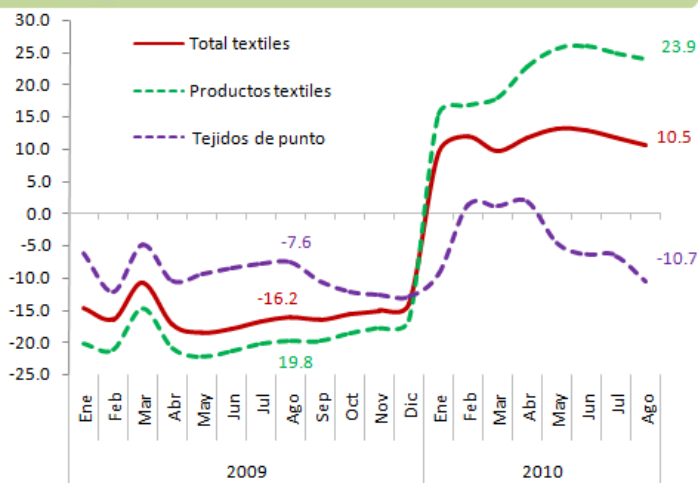
Aunado a lo anterior, la producción de licor compuesto creció en 25.4%, en cambio la de aguardiente mostró un decremento de 4.4%, explicado por el efecto sustitución en estos productos.

Con relación a la matanza y preparación de carne, estas actividades presentaron crecimientos de 16.4% y 2.2%, en su orden; ligadas a la mayor demanda nacional. De igual forma, la producción de azúcar aumentó en 7.9%, debido al mejoramiento en los rendimientos de la producción y al incremento en la demanda externa, principalmente de Estados Unidos de América (EUA), México, República Dominicana y Puerto Rico.

La producción de mariscos presentó un incremento de 2.8%, como respuesta al mayor dinamismo en la extracción de langosta y al crecimiento de 1.5% en el cultivo de camarón, este último a pesar de los efectos de las lluvias en la calidad de la producción de este producto. En contraste, se presentaron variaciones negativas en la producción de lácteos (-1.6%), aceites y grasas (-2.9%), no obstante inferiores a lo reportado en similar período de 2009. Por su parte, la producción de cervezas cayó 6.0%, producto de la menor demanda interna; y cigarrillos en -18.9%, en respuesta a menor demanda externa y a las medidas legales que se han implementado para disminuir el consumo de productos de tabaco en el país y en los mercados externos.

Gráfica 6

Honduras: IMAE Productos Textiles  
(Variación porcentual promedio acumulada a agosto, serie original)



Fuente: Sección de Bienes, Departamento de Estadísticas Macroeconómicas, BCH.

La Industria de Textiles y Prendas de Vestir mostró un crecimiento de 10.5% (-16.2% a agosto de 2009), como respuesta a la alza en la fabricación de productos relativos a textiles (telas) en 23.9%, principal insumo de la industria maquiladora de confección, asociado al aumento progresivo en la demanda externa, especialmente la del mercado estadounidense.

Por otra parte, la actividad de Productos de Papel, Imprentas y Editoras registró una menor caída al situarse en 2.8%, (-9.8% a agosto de 2009), influenciado por el incremento de 23.1% en la producción de Envases y Cajas de Cartón, impulsado por el alza en las ventas nacionales, e internacionales a Brasil, Guatemala, EUA y El Salvador, que junto a la reactivación en los flujos comerciales, ha resultado en mayores exportaciones de productos agrícolas empacados; por el contrario, la edición de periódicos mantiene su tendencia descendente al registrar un decremento de 8.1%, que se atribuye parcialmente a la menor demanda interna, debido al alza de precio por ejemplar ocurrida en meses anteriores, induciendo a la mayor preferencia por el uso de internet para su lectura.

El comportamiento decreciente de la industria de productos Minerales no Metálicos muestra a agosto de 2010 una variación negativa de 11.7%, aunque menor a la caída de 21.1% registrada en el mismo período del año 2009. Lo anterior es respuesta a la menor producción de cemento, reflejo principalmente de la contracción en la industria de la construcción pública que demanda menos de este producto y en menor medida de la privada.

Cuadro 2

Honduras: Generación de Energía Eléctrica por años en MW/h, según Producción (Enero - agosto de cada año)

Destinos	Años			Variación Relativa	
	2008	2009	2010	09/08	10/09
Hidráulica <sup>1/</sup>	1,208,343	1,745,119	1,606,122	44.4	-8.0
Térmica <sup>2/</sup>	3,254,295	2,627,681	2,932,010	-19.3	11.6
<b>Total</b>	<b>4,462,638</b>	<b>4,372,800</b>	<b>4,538,132</b>	<b>-2.0</b>	<b>3.8</b>

Fuente: Empresa Nacional de Energía Eléctrica (ENEE).

<sup>1/</sup> Incluye: Energía generada por la ENEE.

<sup>2/</sup> Incluye: Energía generada por la ENEE, compras a empresas privadas y energía para uso en la maquila.

**Electricidad y Agua**

**La tendencia creciente de la actividad económica del país demanda el mayor uso de Electricidad como uno de los principales insumos, registrando en conjunto un alza de 3.8% a agosto de 2010 (-2.0% a agosto de 2009).**

El incremento de la generación de energía térmica (11.6%), que en la actualidad representa el 64.0% de la oferta total para el período enero-agosto, determinó el alza observada en la generación de energía eléctrica en 3.8%, contrario al descenso en la generación de energía hidráulica (-8.0%). Por su parte, analizando el consumo se registró un aumento en la demanda para uso comercial (1.2%) y residencial (1.3%), mientras que los sectores industrial y gubernamental mostraron disminuciones de 1.4% y 2.8%, respectivamente.

En lo que respecta al comportamiento observado en la actividad de Distribución de Agua, la falta de capacidad instalada en las plantas para potabilizar ha influenciado en la reducción de la oferta de agua, y por ende ha incidido en una disminución del consumo de agua potable en 3.5 (-2.1% a agosto de 2009), pese a la demanda en sus diversos destinos (doméstico, comercial, industrial y gubernamental).

**Construcción**

**La actividad de Construcción continúa en período de recesión al registrar una caída de 18.5% (-33.6% a agosto de 2009); no obstante, se presenta un menor ritmo de desaceleración en la tendencia negativa.**

Los registros administrativos de permisos de construcción aprobados en las principales municipalidades del país muestran que la construcción para uso residencial se redujo en 13.9% y la comercial en 45.6%, explicado por el menor número de edificaciones construidas en los municipios de San Pedro Sula, Distrito Central, La Ceiba, Puerto Cortés y otras ciudades.

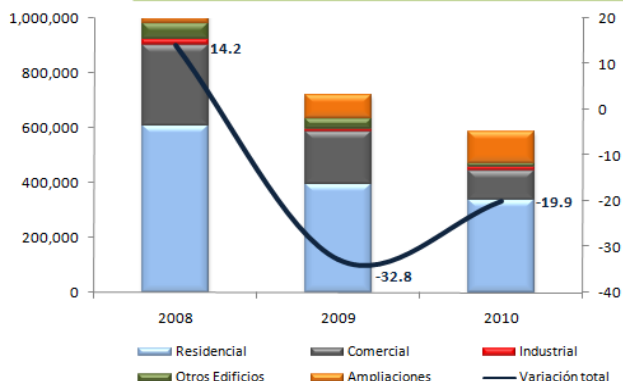
**Comercio**

**El repunte en las actividades agropecuarias y manufactureras, así como el incremento en los volúmenes de bienes importados, han influenciado de manera positiva el crecimiento de 3.1% observado en la actividad de comercio (-8.4% a agosto 2009).**

Los bienes importados que presentan mayor impulso son: productos químicos y conexos, materiales plásticos artificiales y manufacturados, metales comunes y sus manufacturas, materiales para la fabricación de papel y manufacturas de piedra, yeso, cemento y vidrio.

Gráfico 7

Honduras: Construcción privada por años, según Destino (En metros cuadrados y variación porcentual a agosto de cada año)

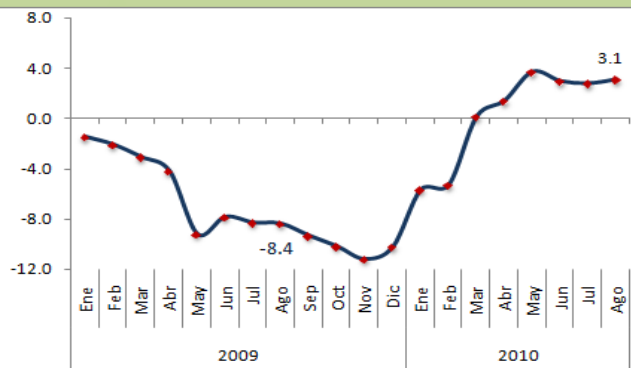


Fuente: Permisos de construcción obtenidos de las municipalidades del Distrito Central, San Pedro Sula, Comayagua, La Ceiba, Choluteca, Danli, entre otras.

Edificaciones por destino: Comercial: Incluye centros comerciales, hoteles, gasolineras, oficinas comerciales, oficinas bancarias, bodegas y pulperías. Otros edificios: Incluye edificaciones destinadas a la prestación de servicios de salud, educativos y centros de recreación.

Gráfica 8

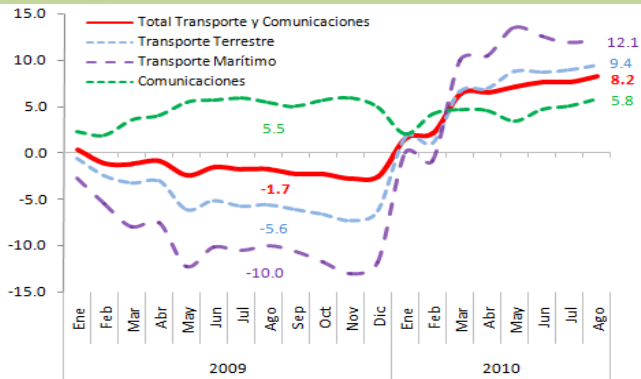
Honduras: Índice Mensual de Actividad Económica Comercio (Variación porcentual promedio acumulado a agosto, serie original)



Fuente: Sección de Bienes, Departamento de Estadísticas Macroeconómicas, BCH.

Gráfica 9

Honduras: Índice Mensual de Actividad Económica de Transporte y Comunicaciones  
(Variación porcentual promedio acumulada a agosto, serie original)



Fuente: Sección de Servicios, Departamento de Estadísticas Macroeconómicas, BCH.

### Transporte y Comunicaciones

Los servicios de Transporte y Comunicaciones reportan un crecimiento de 8.2% (-1.7% entre enero-agosto del año previo), ocupando el primer lugar en contribución a la variación observada en el IMAE. Lo anterior responde, en parte, al dinamismo de los servicios de comunicaciones (5.8%), transporte terrestre (9.4%) y marítimo (12.1%), este último explicado por la reactivación de los flujos comerciales con el exterior.

El transporte terrestre se vio incrementado en 9.4%, como consecuencia de la mayor movilización de pasajeros en el área interurbana y el aumento del volumen de carga transportada internamente. Asimismo, el transporte marítimo creció en 12.1%, inducido principalmente por el alza en la exportación de minerales a granel, grava, piedra triturada, bananos, café, melones y mercadería de zonas libres; aunado a la mayor actividad en la importación de productos químicos, materiales plásticos, materiales para la fabricación de papel, metales comunes, entre otros.

La actividad de Comunicaciones, se ha constituido en un rubro dinámico y de alta demanda, continuando con un proceso creciente al mostrar una variación positiva de 5.8% (5.5% en 2009), explicado por el alza en el tráfico de llamadas locales (36.1%) realizadas a través de los servicios de telefonía fija y móvil; ligado a su vez, a la fuerte competencia, el surgimiento de nuevas tecnologías y a nuevos programas y planes de servicio por parte de los oferentes de este servicio.

Sin embargo, el tráfico de llamadas nacionales e internacionales realizadas a través del servicio público de telefonía fija decreció en 12.2% y 19.6%, respectivamente; comportamiento asociado al cambio en las preferencias de los consumidores. La venta de sellos postales en valores constantes se contrajo en 9.2%, efecto de la caída en la demanda del servicio, derivado de la innovación tecnológica en medios de comunicación alternativos.

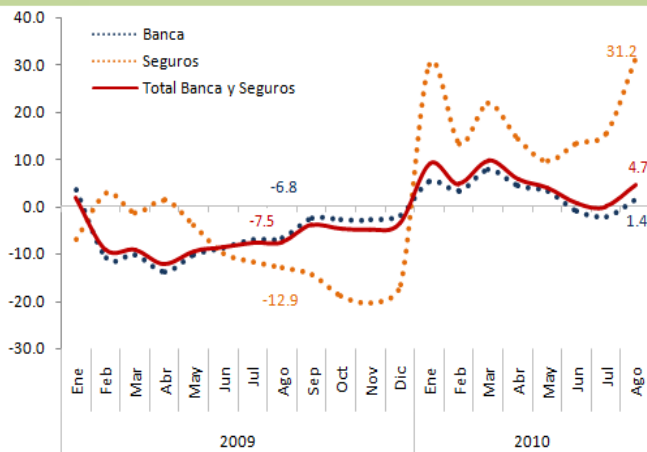
### Banca y Seguros

A agosto de 2010, la actividad de Banca y Seguros presentó un aumento de 4.7% (7.5% en igual período de 2009), crecimiento que responde al alza sustancial en los seguros de 31.2% y en la intermediación financiera de 1.4%.

El leve crecimiento en la actividad de Intermediación Financiera<sup>4/</sup> resultó del mayor otorgamiento de nuevos préstamos en el sistema financiero, siendo los sectores receptores: consumo (15.4%), comercio (12.2%) y propiedad y raíz (6.6%); en tanto que los préstamos destinados a la industria manufacturera y los servicios disminuyeron en 18.8% y 25.4%, en su orden. Cabe resaltar que algunos créditos como el de propiedad y raíz, están siendo incentivados por instituciones públicas como el Régimen de Aportaciones Privadas (RAP) y el Banco Hondureño para la Producción y la Vivienda (Banhprovi)

Gráfica 10

Honduras: Índice Mensual de Actividad Económica de Banca y Seguros  
(Variación porcentual promedio acumulada a agosto, serie original)



Fuente: Sección de Servicios, Departamento de Estadísticas Macroeconómicas, BCH.

<sup>4/</sup> Medida por los flujos en términos reales de los préstamos nuevos otorgados por el sistema bancario al sector privado.

**NOTA METODOLÓGICA PARA EL CÁLCULO DEL INDICADOR DE LA ACTIVIDAD DE SERVICIOS DIVERSOS**

Esta actividad es medida a través de dos indicadores: servicios privados y servicios públicos.

Los **Servicios Privados** comprenden los de salud, medidos con el Valor Agregado Bruto (VAB) a precios constantes; los casinos, medidos con los impuestos pagados por los casinos de juegos de azar; y los cines, radio y televisión, que se calculan con el número de boletos de entrada a los cines.

Los **Servicios Públicos** se miden con el valor de las remuneraciones en valores constantes pagadas por el Gobierno a los empleados públicos, en las áreas de educación y salud, con base a una muestra de Secretarías e Instituciones.

La actividad tiene una ponderación de 10% dentro del total del IMAE.

El comportamiento de la actividad de Seguros, medido con el Valor Agregado Bruto (VAB) en valores constantes, mostró un ascenso de 31.2%, contrario a la caída de 13.0% registrada a agosto de 2009, producto del aumento en la constitución de reservas. La contratación de primas en moneda extranjera aumentó en 20.8%, básicamente en los rubros de seguros de vida individual (11.4%), incendios y líneas aliadas (19.7%), vehículos (10.6%) y otros seguros generales (28.8%).

**Administración Pública**

*El menor crecimiento de las remuneraciones ha incidido en la desaceleración de esta actividad, mostrando a agosto de 2010 un aumento de 2.6%, menor al incremento de 7.0% a igual lapso de 2009.*

El comportamiento de este sector se mide con las estimaciones del VAB en términos reales, basadas en información proporcionada por la Secretaría de Finanzas, en el cual las remuneraciones son su principal componente.

**Servicios Diversos (Salud, Educación y Esparcimiento)**

*Las remuneraciones en valores constantes, pagadas en los sectores de Educación y Salud Pública, son el indicador para medir la actividad de Servicios Públicos, presentando un crecimiento de 5.3% a agosto de 2010, lo que refleja una desaceleración comparado con el alza de 12.5% reportada el año anterior.*

Por su parte los Servicios Privados se incrementaron en 3.7%, producto de la variación positiva en los servicios de salud (4.1%), y los de Cine, Radio y Televisión (6.1%), pese al deterioro en las actividades de espectáculos públicos (-29.8%).

# ANEXOS

**Anexo 1**  
**ÍNDICE MENSUAL DE ACTIVIDAD ECONÓMICA<sup>1/</sup> SERIE ORIGINAL**  
**ENERO - AGOSTO DE CADA AÑO**  
**BASE 1986=100**

Actividades Económicas	2006	2007	2008	2009	2010 <sup>P/</sup>	Variación Relativa			
						07/06	08/07	09/08	10/09
<b>Agricultura, Silvicultura y Pesca</b>	<b>169.3</b>	<b>180.3</b>	<b>180.9</b>	<b>179.2</b>	<b>186.5</b>	<b>6.5</b>	<b>0.3</b>	<b>-0.9</b>	<b>4.1</b>
Agrícola	146.7	162.4	166.1	159.1	167.5	10.7	2.3	-4.2	5.3
Silvicultura	110.1	112.7	116.0	113.7	115.2	2.4	2.9	-2.0	1.3
Ganadería	149.4	152.7	156.0	158.3	162.4	2.2	2.2	1.5	2.6
Avicultura	417.0	451.7	469.9	448.8	461.5	8.3	4.0	-4.5	2.8
Pesca	586.2	542.6	442.6	546.4	561.9	-7.4	-18.4	23.5	2.8
<b>Minas y Canteras</b>	<b>717.8</b>	<b>681.3</b>	<b>505.2</b>	<b>482.9</b>	<b>436.4</b>	<b>-5.1</b>	<b>-25.8</b>	<b>-4.4</b>	<b>-9.6</b>
Minas	2,022.1	1,673.5	871.4	1,145.8	1,098.6	-17.2	-47.9	31.5	-4.1
Canteras	259.5	332.7	376.5	250.0	203.7	28.2	13.2	-33.6	-18.5
<b>Industria Manufacturera</b>	<b>282.5</b>	<b>291.1</b>	<b>298.2</b>	<b>272.0</b>	<b>282.6</b>	<b>3.0</b>	<b>2.4</b>	<b>-8.8</b>	<b>3.9</b>
Alimentos, Bebidas y Tabaco	252.6	261.0	271.0	273.8	278.3	3.3	3.8	1.0	1.6
Textiles y Productos de Vestir	729.5	691.3	763.0	639.3	706.4	-5.2	10.4	-16.2	10.5
Producción de Madera	103.4	101.3	103.3	101.2	103.1	-2.0	2.0	-2.0	1.9
Productos de Papel-Imp. Editoras	128.0	134.7	143.3	129.3	125.7	5.2	6.4	-9.8	-2.8
Sustancias y Productos Químicos	217.6	223.2	225.2	199.2	186.9	2.6	0.9	-11.5	-6.2
Mineral no Metálico	387.3	427.1	452.2	356.9	315.1	10.3	5.9	-21.1	-11.7
Industria Básica de Metales	59.3	27.0	28.9	7.0	0.2	-54.5	7.0	-75.8	-97.1
Productos Metálicos	254.5	277.4	257.9	184.3	178.5	9.0	-7.0	-28.5	-3.1
Otras Industrias	1,369.1	1,461.9	1,234.6	882.4	1,403.5	6.8	-15.5	-28.5	59.1
<b>Electricidad y Agua</b>	<b>394.5</b>	<b>421.4</b>	<b>440.4</b>	<b>431.5</b>	<b>446.0</b>	<b>6.8</b>	<b>4.5</b>	<b>-2.0</b>	<b>3.4</b>
Electricidad	411.8	441.5	461.7	452.4	469.5	7.2	4.6	-2.0	3.8
Agua	238.5	240.4	248.2	243.0	234.6	0.8	3.2	-2.1	-3.5
<b>Construcción</b>	<b>259.5</b>	<b>332.7</b>	<b>376.5</b>	<b>250.0</b>	<b>203.7</b>	<b>28.2</b>	<b>13.2</b>	<b>-33.6</b>	<b>-18.5</b>
Privada	259.5	332.7	376.5	250.0	203.7	28.2	13.2	-33.6	-18.5
<b>Comercio</b>	<b>339.3</b>	<b>381.1</b>	<b>376.3</b>	<b>344.7</b>	<b>355.3</b>	<b>12.3</b>	<b>-1.3</b>	<b>-8.4</b>	<b>3.1</b>
<b>Transporte y Comunicaciones</b>	<b>347.3</b>	<b>399.2</b>	<b>417.9</b>	<b>410.6</b>	<b>444.3</b>	<b>14.9</b>	<b>4.7</b>	<b>-1.7</b>	<b>8.2</b>
Transporte Terrestre	247.2	273.1	282.8	266.9	292.0	10.5	3.6	-5.6	9.4
Transporte Marítimo	274.7	309.2	311.2	279.9	313.9	12.6	0.6	-10.1	12.1
Comunicaciones	763.5	921.5	992.1	1,046.2	1,106.4	20.7	7.7	5.5	5.8
<b>Banca y Seguros</b>	<b>231.0</b>	<b>284.0</b>	<b>341.2</b>	<b>315.6</b>	<b>330.4</b>	<b>22.9</b>	<b>20.1</b>	<b>-7.5</b>	<b>4.7</b>
Banca	232.1	295.0	362.3	337.9	342.4	27.1	22.8	-6.7	1.3
Seguros	225.5	230.1	237.8	207.0	271.6	2.0	3.3	-13.0	31.2
<b>Administración Pública</b>	<b>144.1</b>	<b>149.2</b>	<b>155.4</b>	<b>166.2</b>	<b>170.5</b>	<b>3.5</b>	<b>4.2</b>	<b>6.9</b>	<b>2.6</b>
<b>Servicios Diversos</b>	<b>176.3</b>	<b>188.8</b>	<b>194.0</b>	<b>216.5</b>	<b>227.5</b>	<b>7.1</b>	<b>2.8</b>	<b>11.6</b>	<b>5.1</b>
Servicios Privados	74.3	76.3	76.4	81.4	84.4	2.7	0.1	6.5	3.7
Servicios Públicos	238.9	257.8	266.1	299.4	315.2	7.9	3.2	12.5	5.3
<b>IMAE</b>	<b>246.3</b>	<b>267.9</b>	<b>274.1</b>	<b>263.7</b>	<b>273.5</b>	<b>8.8</b>	<b>2.3</b>	<b>-3.8</b>	<b>3.7</b>

<sup>1/</sup> Datos sujetos a revisión, por cambios en datos fuentes (empresas), o por sustituciones de datos estimados.

<sup>P/</sup> Preliminar

Anexo 2  
**ÍNDICE MENSUAL DE ACTIVIDAD ECONÓMICA<sup>1/</sup> SERIE ORIGINAL**  
 AGOSTO DE CADA AÑO  
 BASE 1986=100

Actividades Económicas	2006	2007	2008	2009	2010 <sup>P/</sup>	Variación Relativa			
						07/06	08/07	09/08	10/09
<b>Agricultura, Silvicultura y Pesca</b>	<b>136.8</b>	<b>142.5</b>	<b>143.4</b>	<b>147.9</b>	<b>154.3</b>	<b>4.2</b>	<b>0.6</b>	<b>3.1</b>	<b>4.3</b>
Agrícola	88.1	96.3	99.4	95.0	95.7	9.3	3.2	-4.4	0.7
Silvicultura	113.3	115.9	119.3	116.9	118.4	2.3	2.9	-2.0	1.3
Ganadería	27.2	27.8	28.5	28.9	29.6	2.2	2.5	1.4	2.4
Avicultura	492.7	501.3	514.6	471.3	499.9	1.7	2.7	-8.4	6.1
Pesca	1,213.3	1,201.6	1,140.4	1,409.8	1,538.9	-1.0	-5.1	23.6	9.2
<b>Minas y Canteras</b>	<b>709.7</b>	<b>639.2</b>	<b>502.0</b>	<b>517.2</b>	<b>399.2</b>	<b>-9.9</b>	<b>-21.5</b>	<b>3.0</b>	<b>-22.8</b>
Minas	1,813.3	1,474.2	885.8	1,352.9	950.6	-18.7	-39.9	52.7	-29.7
Canteras	322.0	345.7	367.2	223.6	205.5	7.4	6.2	-39.1	-8.1
<b>Industria Manufacturera</b>	<b>269.9</b>	<b>273.7</b>	<b>283.6</b>	<b>259.9</b>	<b>285.2</b>	<b>1.4</b>	<b>3.6</b>	<b>-8.4</b>	<b>9.7</b>
Alimentos, Bebidas y Tabaco	218.4	229.6	239.3	245.3	268.7	5.1	4.2	2.5	9.5
Textiles y Productos de Vestir	786.3	769.8	799.1	701.1	718.5	-2.1	3.8	-12.3	2.5
Producción de Madera	102.7	104.1	106.2	104.1	110.9	1.4	2.0	-2.0	6.5
Productos de Papel-Imp. Editoras	138.8	141.4	144.8	128.2	126.5	1.9	2.4	-11.5	-1.3
Sustancias y Productos Químicos	217.1	218.9	225.5	189.0	192.3	0.8	3.0	-16.2	1.7
Mineral no Metálico	436.2	358.1	409.6	312.1	265.8	-17.9	14.4	-23.8	-14.8
Industria Básica de Metales	57.3	3.6	11.3	0.1	0.3	-93.7	213.9	-99.1	200.0
Productos Metálicos	299.9	276.3	299.8	167.3	141.7	-7.9	8.5	-44.2	-15.3
Otras Industrias	1,140.7	1,434.2	1,263.4	1,165.9	2,066.4	25.7	-11.9	-7.7	77.2
<b>Electricidad y Agua</b>	<b>427.5</b>	<b>444.0</b>	<b>463.3</b>	<b>454.6</b>	<b>471.8</b>	<b>3.9</b>	<b>4.3</b>	<b>-1.9</b>	<b>3.8</b>
Electricidad	447.6	465.8	483.8	477.4	497.4	4.1	3.9	-1.3	4.2
Agua	246.0	247.4	278.6	249.9	241.7	0.6	12.6	-10.3	-3.3
<b>Construcción</b>	<b>322.0</b>	<b>345.7</b>	<b>367.2</b>	<b>223.6</b>	<b>205.5</b>	<b>7.4</b>	<b>6.2</b>	<b>-39.1</b>	<b>-8.1</b>
Privada	322.0	345.7	367.2	223.6	205.5	7.4	6.2	-39.1	-8.1
<b>Comercio</b>	<b>347.5</b>	<b>402.6</b>	<b>349.0</b>	<b>317.3</b>	<b>334.7</b>	<b>15.9</b>	<b>-13.3</b>	<b>-9.1</b>	<b>5.5</b>
<b>Transporte y Comunicaciones</b>	<b>370.0</b>	<b>425.6</b>	<b>401.9</b>	<b>395.3</b>	<b>443.6</b>	<b>15.0</b>	<b>-5.6</b>	<b>-1.6</b>	<b>12.2</b>
Transporte Terrestre	247.2	278.3	263.1	251.4	283.8	12.6	-5.5	-4.4	12.9
Transporte Marítimo	293.3	329.7	288.4	271.0	309.1	12.4	-12.5	-6.0	14.1
Comunicaciones	863.1	1,022.2	998.0	1,022.6	1,135.1	18.4	-2.4	2.5	11.0
<b>Banca y Seguros</b>	<b>249.3</b>	<b>278.4</b>	<b>311.6</b>	<b>290.3</b>	<b>408.8</b>	<b>11.7</b>	<b>11.9</b>	<b>-6.8</b>	<b>40.8</b>
Banca	264.8	296.6	338.6	322.2	408.0	12.0	14.2	-4.8	26.6
Seguros	173.7	189.7	179.8	134.5	412.7	9.2	-5.2	-25.2	206.8
<b>Administración Pública</b>	<b>147.5</b>	<b>152.7</b>	<b>159.0</b>	<b>170.1</b>	<b>174.5</b>	<b>3.5</b>	<b>4.1</b>	<b>7.0</b>	<b>2.6</b>
<b>Servicios Diversos</b>	<b>187.5</b>	<b>191.4</b>	<b>191.6</b>	<b>220.9</b>	<b>230.4</b>	<b>2.1</b>	<b>0.1</b>	<b>15.3</b>	<b>4.3</b>
Servicios Privados	73.7	77.3	78.1	83.8	87.8	4.9	1.0	7.3	4.8
Servicios Públicos	257.3	261.2	261.1	305.0	317.8	1.5	0.0	16.8	4.2
<b>IMAE</b>	<b>243.6</b>	<b>261.8</b>	<b>255.8</b>	<b>248.6</b>	<b>269.1</b>	<b>7.5</b>	<b>-2.3</b>	<b>-2.8</b>	<b>8.2</b>

<sup>1/</sup> Datos sujetos a revisión, por cambios en datos fuentes (empresas), o por sustituciones de datos estimados.

<sup>P/</sup> Preliminar

Anexo 3<sup>1/</sup>  
SERIE ORIGINAL Y TENDENCIA CICLO DEL ÍNDICE MENSUAL DE ACTIVIDAD ECONÓMICA

Base 1986=100

Período	Serie Original				Serie Tendencia Ciclo (TC)				Aceleración <sup>2/</sup>
	Índice	Variación			Índice	Variación			
		Acumulada	Interanual	Mensual		Acumulada	Interanual	Mensual	
<b>2007</b>									
ene	291.7	7.2	7.2	-4.3	267.0	10.3	10.3	0.2	-0.2
feb	269.0	11.3	16.2	-7.8	268.1	10.2	10.1	0.4	-0.2
mar	268.0	10.4	8.4	-0.4	269.1	10.0	9.5	0.4	-0.7
abr	253.3	9.6	7.1	-5.5	270.0	9.6	8.6	0.4	-0.9
may	272.0	9.9	11.1	7.4	271.3	9.3	7.9	0.5	-0.8
jun	265.1	8.7	2.9	-2.5	272.5	8.9	7.1	0.4	-0.8
jul	262.9	9.0	10.8	-0.8	273.3	8.5	6.3	0.3	-0.8
ago	261.8	8.8	7.5	-0.4	273.4	8.1	5.2	0.1	-1.1
sep	236.8	7.8	0.0	-9.6	273.0	7.6	3.9	-0.1	-1.3
oct	264.7	7.1	0.9	11.8	272.9	7.1	3.0	0.0	-0.9
nov	289.9	6.4	0.8	9.5	273.4	6.7	2.8	0.2	-0.2
dic	313.6	6.1	2.9	8.2	274.2	6.4	2.9	0.3	0.2
<b>2008</b>									
ene	304.2	4.3	4.3	-3.0	275.3	3.1	3.1	0.4	0.2
feb	280.2	4.2	4.2	-7.9	276.5	3.1	3.1	0.4	0.0
mar	260.3	1.9	-2.9	-7.1	277.2	3.1	3.0	0.3	-0.1
abr	278.6	3.8	10.0	7.0	277.7	3.0	2.8	0.2	-0.2
may	281.9	3.8	3.6	1.2	277.9	2.9	2.4	0.1	-0.4
jun	266.0	3.2	0.3	-5.6	277.2	2.7	1.7	-0.2	-0.7
jul	266.1	2.9	1.2	0.0	276.4	2.5	1.2	-0.3	-0.6
ago	255.8	2.3	-2.3	-3.9	275.7	2.3	0.8	-0.3	-0.3
sep	246.5	2.5	4.1	-3.6	274.9	2.1	0.7	-0.3	-0.2
oct	266.1	2.3	0.5	7.9	274.1	1.9	0.4	-0.3	-0.3
nov	290.7	2.1	0.3	9.2	273.2	1.7	-0.1	-0.3	-0.5
dic	316.2	2.0	0.8	8.8	271.9	1.5	-0.8	-0.5	-0.8
<b>2009</b>									
ene	301.2	-1.0	-1.0	-4.7	270.4	-1.8	-1.8	-0.5	-0.9
feb	266.4	-2.9	-4.9	-11.5	268.9	-2.3	-2.8	-0.6	-1.0
mar	258.4	-2.2	-0.7	-3.0	267.7	-2.7	-3.4	-0.4	-0.7
abr	260.7	-3.2	-6.4	0.9	267.2	-2.9	-3.8	-0.2	-0.3
may	253.9	-4.6	-9.9	-2.6	267.1	-3.1	-3.9	0.0	-0.1
jun	262.5	-4.1	-1.3	3.4	267.4	-3.2	-3.5	0.1	0.3
jul	257.9	-3.9	-3.1	-1.8	268.0	-3.2	-3.1	0.2	0.5
ago	248.6	-3.8	-2.8	-3.6	268.4	-3.1	-2.7	0.1	0.4
sep	239.4	-3.7	-2.9	-3.7	268.9	-3.0	-2.2	0.2	0.5
oct	262.1	-3.5	-1.5	9.5	269.5	-2.9	-1.6	0.3	0.5
nov	280.3	-3.5	-3.6	7.0	270.5	-2.7	-1.0	0.4	0.7
dic	318.2	-3.1	0.6	13.5	272.0	-2.5	0.0	0.5	1.0
<b>2010<sup>3/</sup></b>									
ene	305.1	1.3	1.3	-4.1	273.5	1.1	1.1	0.5	1.1
feb	267.8	0.9	0.5	-12.2	274.8	1.7	2.2	0.5	1.1
mar	277.6	3.0	7.4	3.7	275.9	2.1	3.1	0.4	0.9
abr	270.8	3.2	3.9	-2.5	276.5	2.5	3.5	0.2	0.4
may	269.8	3.8	6.3	-0.4	276.8	2.7	3.7	0.1	0.2
jun	268.4	3.5	2.2	-0.5	277.4	2.9	3.7	0.2	0.1
jul	259.7	3.1	0.7	-3.2	278.5	3.0	3.9	0.4	0.2
ago	269.1	3.7	8.2	3.6	280.0	3.2	4.3	0.5	0.4

<sup>1/</sup>Datos sujetos a revisión, por cambios en datos fuentes (empresas), o por sustituciones de datos estimados.

<sup>2/</sup>Diferencia absoluta entre la tasa de variación interanual de la tendencia ciclo, con la correspondiente al mes anterior.

<sup>3/</sup>Preliminar

#### NOTA METODOLÓGICA SERIE TENDENCIA CICLO DEL IMAE

Las series de tiempo económicas corresponden a una secuencia de datos, observaciones o valores, medidos en determinados momentos del tiempo, ordenados cronológicamente y, normalmente, espaciados entre sí de manera uniforme. Los valores de las variables es la consecuencia de cuatro componentes subyacentes, cuya actuación conjunta da como resultado los valores medidos, estos componentes son: la tendencia, factor cíclico, estacionalidad y movimiento irregular. Cada componente describe la evolución en el corto y largo plazo de la serie, identificando en ella inestabilidad, aleatoriedad y dirección o movimiento futuro.

**Anexo 4**  
**ÍNDICE MENSUAL POR ACTIVIDAD ECONÓMICA <sup>1/</sup>**  
 Serie Original  
 Base 1986 = 100

Período	Índices por Actividad Económica										
	Agricultura, Silvicultura y Pesca	Minas y Canteras	Industria Manufacturera	Electricidad y Agua	Construcción	Comercio	Transp. y Comunicaciones	Banca y Seguros	Admón. <sup>2/</sup> Pública	Servicios Diversos	IMAE
<b>2000</b>	271.1	442.4	238.5	262.0	175.8	264.9	256.4	237.0	112.5	144.2	229.9
<b>2001</b>	273.2	1,128.4	229.7	251.5	146.9	267.6	254.8	264.5	123.0	157.7	240.7
<b>2002</b>	293.3	1,040.1	237.7	267.1	184.9	279.6	282.1	232.7	129.5	163.4	250.4
<b>2003</b>	304.5	914.7	252.4	282.2	184.4	294.5	278.4	229.3	132.8	194.9	260.2
<b>2004</b>	307.9	718.1	260.6	339.0	183.8	314.3	284.1	218.1	141.6	209.3	266.7
<b>2005</b>	269.7	685.4	262.2	370.7	210.3	379.2	328.9	201.9	145.8	231.2	274.4
<b>2006</b>	308.1	716.0	277.1	394.8	275.1	394.3	382.3	292.7	151.5	263.7	304.7
<b>2007</b>	329.8	457.5	276.4	386.6	289.9	400.2	421.8	328.5	156.9	255.5	313.6
<b>2008</b>											
ene	326.0	433.8	293.8	406.9	335.5	387.2	403.5	309.1	151.9	192.1	304.2
feb	194.8	503.6	331.3	418.0	337.4	369.8	403.7	374.2	152.9	179.8	280.2
mar	151.8	452.0	297.2	425.8	347.1	355.2	413.6	322.8	153.9	189.8	260.3
abr	177.5	481.7	304.9	453.5	390.7	384.3	422.9	382.3	154.8	190.8	278.6
may	157.2	541.4	315.0	473.5	409.4	426.7	449.3	327.5	155.6	192.9	281.9
jun	153.0	566.1	275.7	439.0	411.0	352.2	414.0	377.5	157.0	218.3	266.0
jul	143.3	560.6	284.1	442.9	413.5	386.0	434.3	324.5	157.7	197.0	266.1
ago	143.4	502.0	283.6	463.3	367.2	349.0	401.9	311.6	159.0	191.6	255.8
sep	136.0	465.4	262.6	462.8	363.1	351.4	398.5	264.4	160.2	185.5	246.5
oct	191.7	588.9	257.8	430.3	339.9	364.4	395.8	310.2	161.1	200.4	266.1
nov	271.4	456.7	264.5	396.0	319.3	406.5	391.5	328.0	162.4	194.0	290.7
dic	354.0	404.0	282.1	401.8	280.2	388.8	400.6	332.6	163.3	241.3	316.2
<b>2009</b>											
ene	316.9	505.5	278.7	398.6	282.4	381.0	404.7	314.9	162.6	204.0	301.2
feb	187.8	429.6	297.1	370.3	274.6	360.0	393.4	306.7	163.6	198.0	266.4
mar	145.1	555.2	303.0	428.7	304.0	336.6	408.3	293.5	164.6	212.2	258.4
abr	173.8	456.2	252.8	435.5	274.9	355.9	422.8	305.0	165.7	211.9	260.7
may	152.4	523.9	265.9	465.3	230.1	312.2	413.3	335.4	166.5	217.7	253.9
jun	157.9	361.6	254.3	447.2	202.4	350.8	425.5	355.6	168.0	247.6	262.5
jul	151.5	514.3	264.1	451.6	208.3	343.5	421.3	323.6	168.8	220.1	257.9
ago	147.9	517.2	259.9	454.6	223.6	317.3	395.3	290.3	170.1	220.9	248.6
sep	136.3	462.8	239.7	448.0	201.0	289.6	373.1	354.2	171.4	216.2	239.4
oct	218.0	450.6	268.0	455.7	213.0	298.7	381.9	272.0	172.4	229.9	262.1
nov	284.8	369.8	268.3	408.0	188.5	322.9	364.3	303.7	173.7	227.1	280.3
dic	332.1	337.9	287.2	428.4	170.1	389.3	401.8	370.7	174.8	280.0	318.2
<b>2010<sup>P/</sup></b>											
ene	329.3	559.3	281.8	397.2	197.3	359.2	411.0	343.5	166.8	215.4	305.1
feb	196.3	328.7	301.8	395.6	191.6	342.2	404.1	308.0	167.9	209.7	267.8
mar	154.2	536.5	309.3	442.9	219.0	377.4	467.7	352.9	168.9	225.5	277.6
abr	177.9	544.9	271.2	449.8	194.8	374.4	452.4	284.9	170.0	223.2	270.8
may	169.6	338.2	282.1	482.8	212.4	356.8	453.3	328.6	170.8	225.1	269.8
jun	166.2	496.3	258.7	462.0	200.4	348.2	466.3	306.1	172.4	259.1	268.4
jul	144.6	288.0	270.3	466.2	208.9	349.2	456.0	310.3	173.2	231.9	259.7
ago	154.3	399.2	285.2	471.8	205.5	334.7	443.6	408.8	174.5	230.4	269.1

<sup>1/</sup> Datos sujetos a revisión, por cambios en datos fuentes (empresas), o por sustituciones de datos estimados.

<sup>2/</sup> El indicador de la Administración Pública corresponde a las estimaciones del Valor Agregado Bruto (VAB) en valores constantes anuales, de acuerdo con los datos de la Secretaría de Finanzas (Sefin).

<sup>P/</sup>Preliminar

## Anexo 5

ÍNDICE MENSUAL POR ACTIVIDAD ECONÓMICA <sup>1/</sup>Serie Original Variación Acumulada <sup>2/</sup>

Base 1986 = 100

Período	Actividades Económicas										
	Agricultura, Silvicultura y Pesca	Minas y Canteras	Industria Manufacturera	Electricidad y Agua	Construcción	Comercio	Transp. y Comunicaciones	Banca y Seguros	Admón. <sup>3/</sup> Pública	Servicios Diversos	IMAE
2001	5.3	285.9	6.7	-1.7	-14.5	7.7	5.7	-5.2	9.2	11.9	9.8
2002	5.1	7.2	1.5	5.1	14.2	4.4	4.1	0.8	5.3	10.2	4.5
2003	1.9	-18.9	6.4	11.3	12.2	5.0	4.8	-10.6	2.6	6.7	2.4
2004	6.9	-6.6	1.5	6.2	-2.1	6.8	8.1	2.7	6.6	2.5	4.3
2005	-5.3	-18.4	2.4	12.5	-4.5	7.5	8.7	4.2	2.9	5.9	2.6
2006	8.9	2.3	3.7	7.5	39.0	9.8	13.9	25.9	4.0	10.5	9.2
2007	4.3	-11.1	1.7	4.8	19.2	8.0	12.7	19.3	3.5	2.7	6.1
2008											
ene	2.9	-40.7	4.4	0.6	-1.3	7.1	9.3	10.7	4.1	11.4	4.3
feb	3.8	-37.7	7.9	5.6	-1.7	-0.8	8.1	24.4	4.1	7.4	4.2
mar	4.0	-35.8	0.7	4.6	-2.4	-3.8	6.4	18.4	4.1	8.0	1.9
abr	3.5	-33.2	3.8	6.0	4.7	-1.1	7.9	25.8	4.1	7.2	3.8
may	2.4	-30.7	2.7	6.2	7.8	1.4	7.5	22.9	4.1	5.6	3.8
jun	0.8	-29.1	2.3	5.4	12.2	0.5	7.4	23.4	4.1	3.7	3.2
jul	0.3	-26.4	2.3	4.5	14.2	0.6	6.2	21.3	4.1	3.1	2.9
ago	0.3	-25.8	2.4	4.5	13.2	-1.3	4.7	20.1	4.1	2.8	2.3
sep	0.5	-25.5	2.2	5.3	12.9	0.1	5.2	17.8	4.1	2.1	2.5
oct	0.7	-22.7	1.8	4.7	11.8	-0.1	4.7	16.2	4.1	2.1	2.3
nov	0.4	-21.8	1.2	4.3	10.3	0.4	4.4	15.0	4.1	1.5	2.1
dic	1.4	-21.2	1.3	4.3	9.3	0.1	3.5	13.7	4.1	0.7	2.0
2009											
ene	-2.8	16.5	-5.2	-2.0	-15.8	-1.6	0.3	1.9	7.0	6.2	-1.0
feb	-3.1	-0.3	-7.9	-6.8	-17.2	-2.1	-1.1	-9.0	7.0	8.1	-2.9
mar	-3.4	7.3	-4.7	-4.3	-15.6	-3.1	-1.2	-9.0	7.0	9.3	-2.2
abr	-3.1	4.0	-7.8	-4.2	-19.5	-4.2	-0.9	-12.1	7.0	9.8	-3.2
may	-3.1	2.4	-9.4	-3.7	-25.0	-9.2	-2.4	-9.4	7.0	10.4	-4.6
jun	-2.3	-4.9	-9.1	-2.7	-29.7	-7.9	-1.5	-8.7	7.0	11.0	-4.1
jul	-1.4	-5.5	-8.9	-2.0	-32.8	-8.3	-1.8	-7.6	7.0	11.1	-3.9
ago	-0.9	-4.4	-8.8	-2.0	-33.6	-8.4	-1.7	-7.5	7.0	11.6	-3.8
sep	-0.8	-4.0	-8.8	-2.2	-34.8	-9.4	-2.2	-3.8	7.0	12.1	-3.7
oct	0.7	-6.3	-7.7	-1.4	-35.0	-10.2	-2.4	-4.6	7.0	12.4	-3.5
nov	1.3	-7.3	-6.9	-1.0	-35.5	-11.2	-2.8	-4.9	7.0	12.8	-3.5
dic	0.2	-7.9	-6.2	-0.4	-35.7	-10.3	-2.5	-3.5	7.0	13.1	-3.1
2010 <sup>4/</sup>											
ene	3.9	10.7	1.1	-0.3	-30.1	-5.7	1.5	9.1	2.6	5.6	1.3
feb	4.1	-5.0	1.4	3.1	-30.2	-5.3	2.1	4.8	2.6	5.7	0.9
mar	4.6	-4.4	1.6	3.2	-29.4	0.1	6.3	9.8	2.6	5.9	3.0
abr	4.2	1.2	2.9	3.2	-29.3	1.4	6.5	5.7	2.6	5.8	3.2
may	5.3	-6.6	3.5	3.3	-25.7	3.7	7.1	4.0	2.6	5.3	3.8
jun	5.2	-1.0	3.2	3.3	-22.5	2.9	7.6	0.7	2.6	5.2	3.5
jul	4.1	-7.6	3.1	3.3	-19.8	2.8	7.7	0.0	2.6	5.2	3.1
ago	4.1	-9.6	3.9	3.4	-18.5	3.1	8.2	4.7	2.6	5.1	3.7

<sup>1/</sup>Datos sujetos a revisión, por cambios en datos fuentes (empresas), o por sustituciones de datos estimados.<sup>2/</sup>Tasas de variación del nivel del índice promedio acumulado en el período respecto al nivel promedio del mismo período del año anterior.<sup>3/</sup>El indicador de la Administración Pública corresponde a las estimaciones del Valor Agregado Bruto (VAB) en valores constantes anuales, de acuerdo con los datos de la Secretaría de Finanzas (Sefin).<sup>4/</sup>Preliminar

**Anexo 6**  
**ÍNDICE MENSUAL POR ACTIVIDAD ECONÓMICA <sup>1/</sup>**  
 Serie Original Variación Interanual <sup>2/</sup>  
 Base 1986 = 100

Período	Actividades Económicas										
	Agricultura, Silvicultura y Pesca	Minas y Canteras	Industria Manufacturera	Electricidad y Agua	Construcción	Comercio	Transp. y Comunicaciones	Banca y Seguros	Admón. <sup>3/</sup> Pública	Servicios Diversos	IMAE
<b>2001</b>	0.8	155.0	-3.7	-4.0	-16.5	1.0	-0.6	11.6	9.3	9.4	4.7
<b>2002</b>	7.3	-7.8	3.5	6.2	25.9	4.5	10.7	-12.0	5.3	3.6	4.0
<b>2003</b>	3.8	-12.1	6.2	5.6	-0.3	5.3	-1.3	-1.4	2.6	19.3	3.9
<b>2004</b>	1.1	-21.5	3.3	20.1	-0.3	6.7	2.1	-4.9	6.6	7.3	2.5
<b>2005</b>	-12.4	-4.6	0.6	9.4	14.4	20.7	15.8	-7.4	2.9	10.5	2.9
<b>2006</b>	14.2	4.5	5.7	6.5	30.8	4.0	16.2	45.0	4.0	14.1	11.0
<b>2007</b>	7.0	-36.1	-0.2	-2.1	5.4	1.5	10.3	12.2	3.5	-3.1	2.9
<b>2008</b>											
ene	2.9	-40.7	4.4	0.6	-1.3	7.1	9.3	10.7	4.1	11.4	4.3
feb	5.3	-34.9	11.2	11.0	-2.1	-7.9	7.0	38.6	4.1	3.3	4.2
mar	5.0	-31.5	-11.8	2.7	-3.6	-9.5	3.2	7.5	4.1	9.3	-2.9
abr	1.3	-24.1	14.4	10.2	28.8	7.7	12.6	50.3	4.1	4.8	10.0
may	-2.8	-20.6	-1.1	6.8	20.5	11.2	5.7	12.1	4.1	0.1	3.6
jun	-8.7	-21.2	-0.3	1.5	37.1	-4.2	7.1	25.5	4.1	-3.6	0.3
jul	-4.0	-8.3	2.4	-0.4	25.9	1.0	0.0	9.3	4.1	-0.5	1.2
ago	0.6	-21.5	3.6	4.3	6.2	-13.3	-5.6	11.9	4.1	0.1	-2.3
sep	2.9	-22.6	0.0	11.3	10.6	13.3	9.4	-1.6	4.1	-3.0	4.1
oct	1.9	9.8	-2.2	-0.5	2.6	-1.7	0.5	2.4	4.1	2.0	0.5
nov	-1.0	-11.3	-4.7	0.3	-4.5	5.5	0.9	4.6	4.1	-4.2	0.3
dic	7.3	-11.7	2.1	3.9	-3.3	-2.9	-5.0	1.3	4.1	-5.5	0.8
<b>2009</b>											
ene	-2.8	16.5	-5.2	-2.0	-15.8	-1.6	0.3	1.9	7.0	6.2	-1.0
feb	-3.6	-14.7	-10.3	-11.4	-18.6	-2.6	-2.5	-18.0	7.0	10.1	-4.9
mar	-4.5	22.8	1.9	0.7	-12.4	-5.2	-1.3	-9.1	7.0	11.8	-0.7
abr	-2.1	-5.3	-17.1	-4.0	-29.6	-7.4	0.0	-20.2	7.0	11.0	-6.4
may	-3.1	-3.2	-15.6	-1.7	-43.8	-26.8	-8.0	2.4	7.0	12.9	-9.9
jun	3.2	-36.1	-7.8	1.9	-50.8	-0.4	2.8	-5.8	7.0	13.4	-1.3
jul	5.7	-8.3	-7.0	2.0	-49.6	-11.0	-3.0	-0.3	7.0	11.7	-3.1
ago	3.1	3.0	-8.4	-1.9	-39.1	-9.1	-1.6	-6.8	7.0	15.3	-2.8
sep	0.3	-0.6	-8.7	-3.2	-44.6	-17.6	-6.4	34.0	7.0	16.5	-2.9
oct	13.7	-23.5	4.0	5.9	-37.3	-18.0	-3.5	-12.3	7.0	14.8	-1.5
nov	4.9	-19.0	1.5	3.0	-41.0	-20.6	-7.0	-7.4	7.0	17.1	-3.6
dic	-6.2	-16.4	1.8	6.6	-39.3	0.1	0.3	11.4	7.0	16.0	0.6
<b>2010<sup>P/</sup></b>											
ene	3.9	10.7	1.1	-0.3	-30.1	-5.7	1.5	9.1	2.6	5.6	1.3
feb	4.5	-23.5	1.6	6.8	-30.2	-4.9	2.7	0.4	2.6	5.9	0.5
mar	6.3	-3.4	2.1	3.3	-28.0	12.1	14.5	20.2	2.6	6.3	7.4
abr	2.4	19.4	7.3	3.3	-29.1	5.2	7.0	-6.6	2.6	5.3	3.9
may	11.3	-35.5	6.1	3.8	-7.8	14.3	9.7	-2.1	2.6	3.4	6.3
jun	5.3	37.3	1.7	3.3	-0.9	-0.8	9.6	-13.9	2.6	4.6	2.2
jul	-4.6	-44.0	2.3	3.3	0.3	1.8	8.1	-4.1	2.6	5.4	0.7
ago	4.3	-22.8	9.7	3.8	-8.1	5.5	12.2	40.8	2.6	4.3	8.2

<sup>1/</sup> Datos sujetos a revisión, por cambios en datos fuentes (empresas), o por sustituciones de datos estimados.

<sup>2/</sup> Tasas de variación del nivel del índice en el mes respecto al nivel del mismo mes del año anterior.

<sup>3/</sup> El indicador de la Administración Pública corresponde a las estimaciones del Valor Agregado Bruto (VAB) en valores constantes, de acuerdo a datos de la Secretaría de Finanzas (Sefin).

<sup>P/</sup> Preliminar

Anexo 7  
**CONTRIBUCIÓN A LA VARIACIÓN DEL ÍNDICE MENSUAL DE ACTIVIDAD ECONÓMICA<sup>1/</sup> SERIE ORIGINAL**  
**ENERO - AGOSTO DE CADA AÑO**  
**BASE 1986=100**

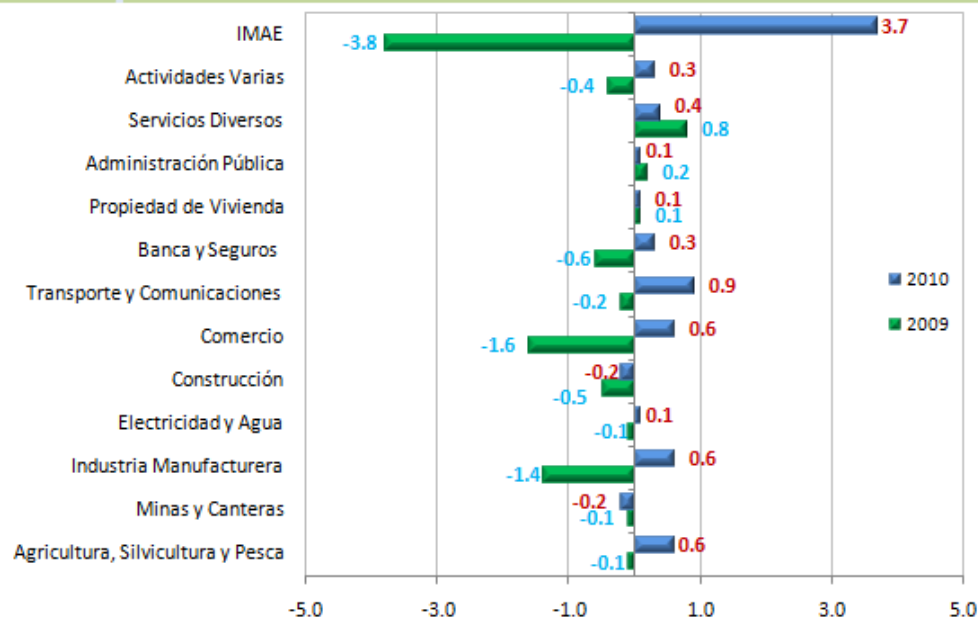
Actividades Económicas	2008	2009	2010 <sup>2/</sup>	Variación Relativa		Contribución	
				09/08	10/09	2009	2010
Agricultura, Silvicultura y Pesca	180.9	179.2	186.5	-0.9	4.1	-0.1	0.6
Minas y Canteras	505.2	482.9	436.4	-4.4	-9.6	-0.1	-0.2
Industria Manufacturera	298.2	272.0	282.6	-8.8	3.9	-1.4	0.6
Electricidad y Agua	440.4	431.5	446.0	-2.0	3.4	-0.1	0.1
Construcción	376.5	250.0	203.7	-33.6	-18.5	-0.5	-0.2
Comercio	376.3	344.7	355.3	-8.4	3.1	-1.6	0.6
Transporte y Comunicaciones	417.9	410.6	444.3	-1.7	8.2	-0.2	0.9
Banca y Seguros	341.2	315.6	330.4	-7.5	4.7	-0.6	0.3
Propiedad de Vivienda	229.6	231.6	236.0	0.9	1.9	0.1	0.1
Administración Pública	155.4	166.2	170.5	7.0	2.6	0.2	0.1
Servicios Diversos	194.0	216.5	227.5	11.6	5.1	0.8	0.4
Actividades Varias	277.6	266.0	273.8	-4.2	3.0	-0.4	0.3
<b>IMAE</b>	<b>274.1</b>	<b>263.7</b>	<b>273.5</b>	<b>-3.8</b>	<b>3.7</b>	<b>-3.8</b>	<b>3.7</b>

Fuente: Sección de Estadísticas de Síntesis, Departamento de Estadísticas Macroeconómicas, BCH.

<sup>1/</sup> La suma de la contribución no es igual a la variación debido a las aproximaciones.

<sup>2/</sup> Preliminar

**Gráfica 11** Honduras: Índice Mensual de Actividad Económica  
 (Contribución a la variación porcentual promedio acumulada a agosto, serie original)



Fuente: Sección de Estadísticas de Síntesis, Departamento de Estadísticas Macroeconómicas, BCH.