

PRINCIPALES INDICADORES MACROECONÓMICOS.

Banco Central de Honduras
Tegucigalpa, M. D. C., 15 de Enero de 2009.

CONTENIDO

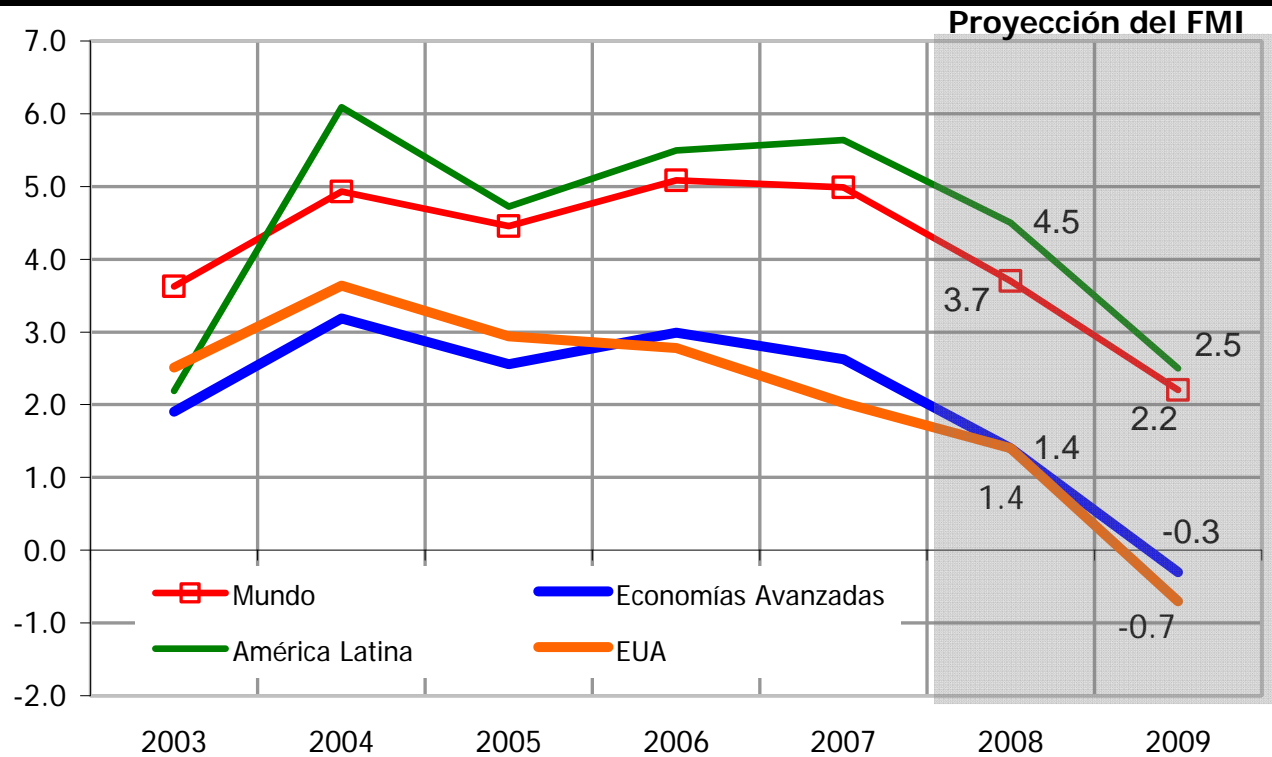


- 1. Principales Indicadores del contexto internacional y regional**
- 2. Contexto Nacional**
 - **Crecimiento Económico**
 - **Sector Externo**
 - **Sector Monetario**
 - **Inflación**
- 3. Medidas de Política Monetaria**

CONTEXTO INTERNACIONAL

Desaceleración de la economía mundial ...

Crecimiento Económico Mundial
(Variación interanual)

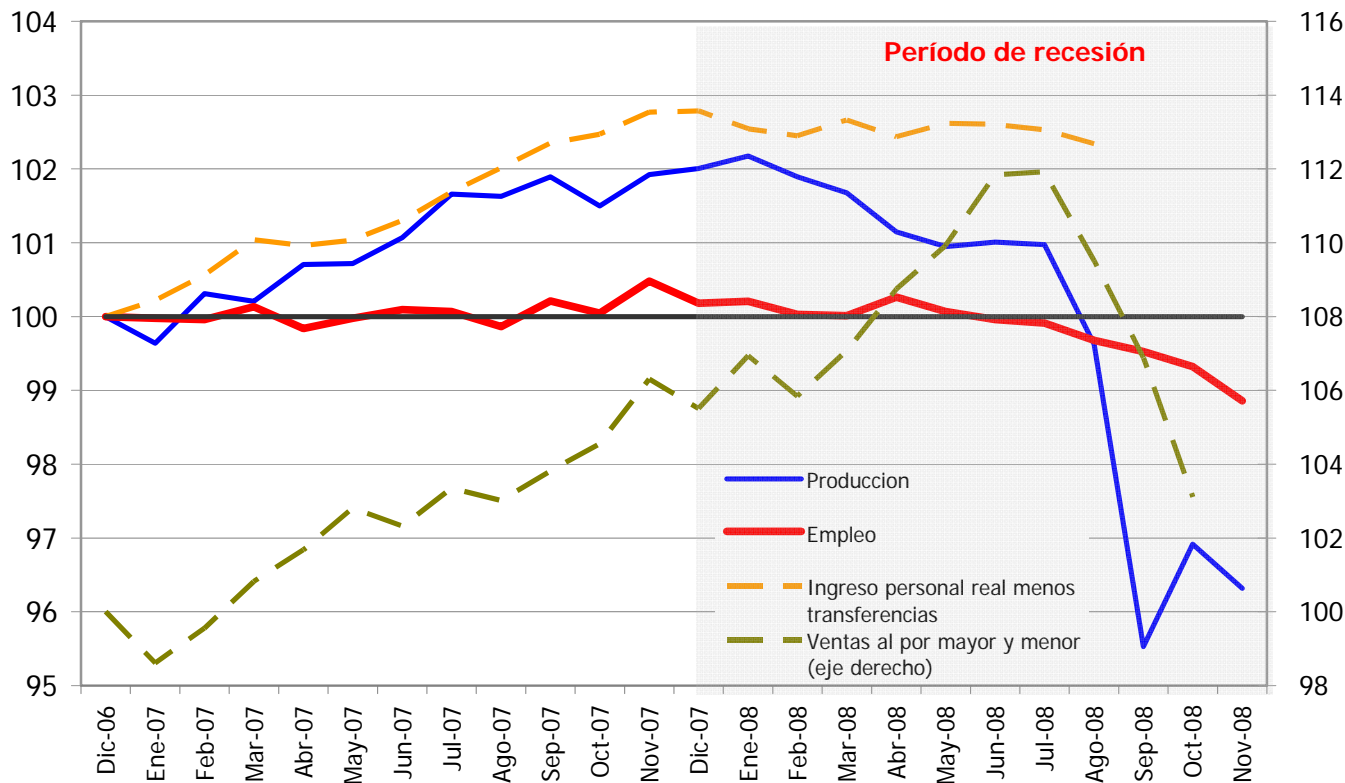


Fuente: World Economic Outlook, Noviembre de 2008, FMI

EUA se encuentra en recesión económica desde diciembre de 2007...

Medición del comportamiento económico en EUA

Diciembre 2006 = 100



Fuente: Federal Reserve Board, Bureau of Economic Analysis, Bureau of Labor Statistics y U.S.Census Bureau

El debilitamiento de la demanda ha conducido a una disminución de los precios del petróleo y materias primas ...

Precio Internacional del Petróleo WTI Spot 15/01/2009 y Futuros en Adelante
(US\$ por Barril)

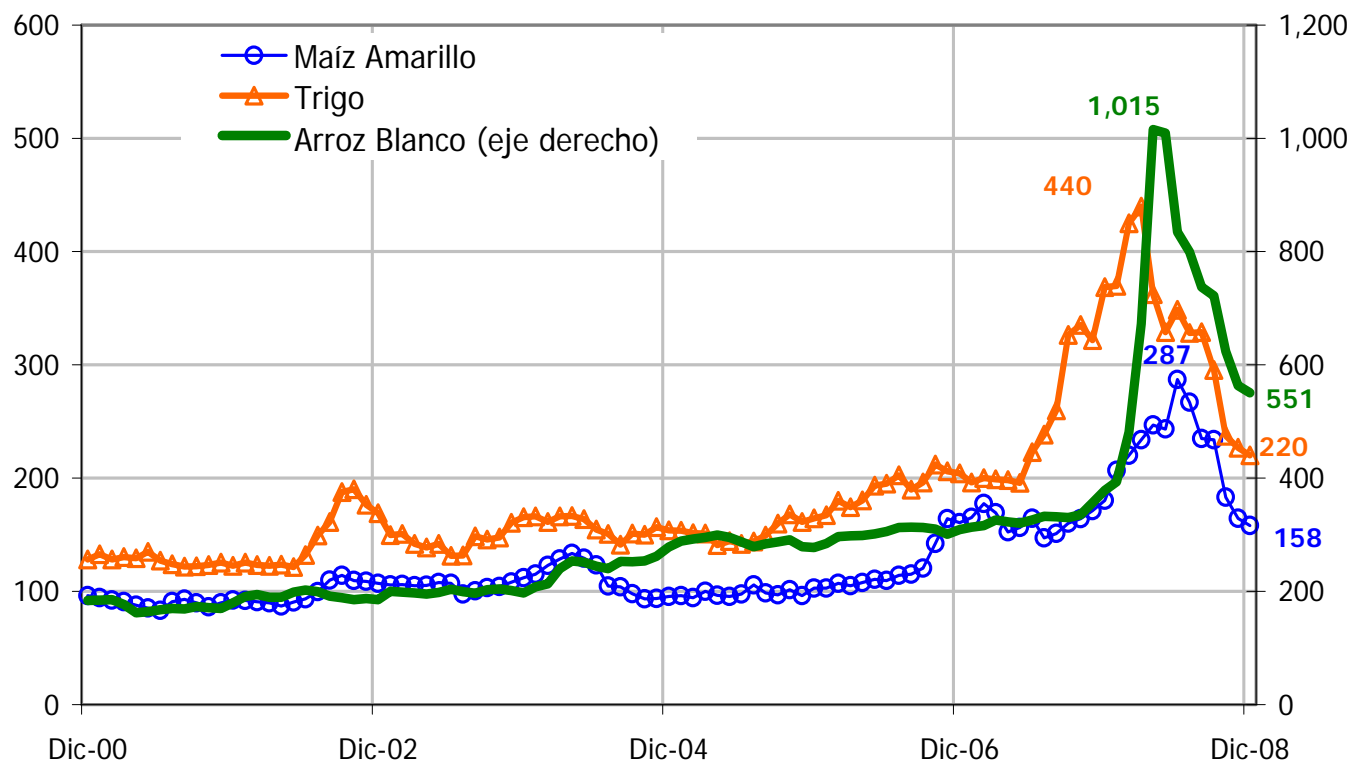


Fuente: Precios Spot y Futuros de Bloomberg

El debilitamiento de la demanda ha conducido a una disminución de los precios del petróleo y materias primas ...

Precio Internacional de los Alimentos

(Precios promedios mensuales en US\$ por tonelada métrica)



Fuente: Research at the IMF on Commodity Prices

El precio del acero, muestra una tendencia descendente a partir de junio de 2008.

Precio Internacional del Acero Spot 14/01/2009 y Futuros en Adelante
(US\$ por tonelada métrica)



Fuente: Precios Spot y Futuros de Bloomberg

Región Centroamericana

Principales Variables Macroeconómicas a diciembre de 2008, salvo indicación

	Costa Rica	El Salvador	Guatemala	Honduras	Nicaragua
Crecimiento Económico (variación interanual) ^{1/}	3.4	3.5	4.0	3.6	3.9
Inflación (variación interanual)	13.9	5.5	9.4	10.8	13.8
Déficit en Cuenta Corriente (en millones de US\$) ^{2/}	932	370	-	1,379	411
Remesas (variación interanual) ^{3/}	-0.6	4.1	6.2	6.1	15.3
RIN (saldos en millones de US\$) ^{4/}	3,754	2,410	4,727	2,460	1,013
Cobertura de RIN en Meses de Importación ^{5/}	2.7	2.8	3.8	3.5	2.3
Depreciación del Tipo de Cambio Nominal ^{6/}	5.9	0.0	-0.3	0.0	4.9
Tasa de Interés Activa del Sistema Financiero ^{7/}	20.1	8.6	13.8	19.6	13.0
Tasa de Interés Pasiva del Sistema Financiero ^{7/}	10.5	4.9	7.7	11.1	7.7

Fuente: Secretaría del Consejo Monetario Centroamericano, páginas web de los Bancos Centrales.

^{1/} Medido por el Índice Mensual de Actividad Económica (IMAE). Honduras a noviembre de 2008, para el resto de Centroamérica a septiembre de 2008.

^{2/} A junio de 2008.

^{3/} Costa Rica, Nicaragua a septiembre de 2008. El Salvador y Guatemala a octubre de 2008. Honduras a diciembre de 2008.

^{4/} Honduras disponible al 31 de diciembre de 2008. Para el resto de países a noviembre de 2008.

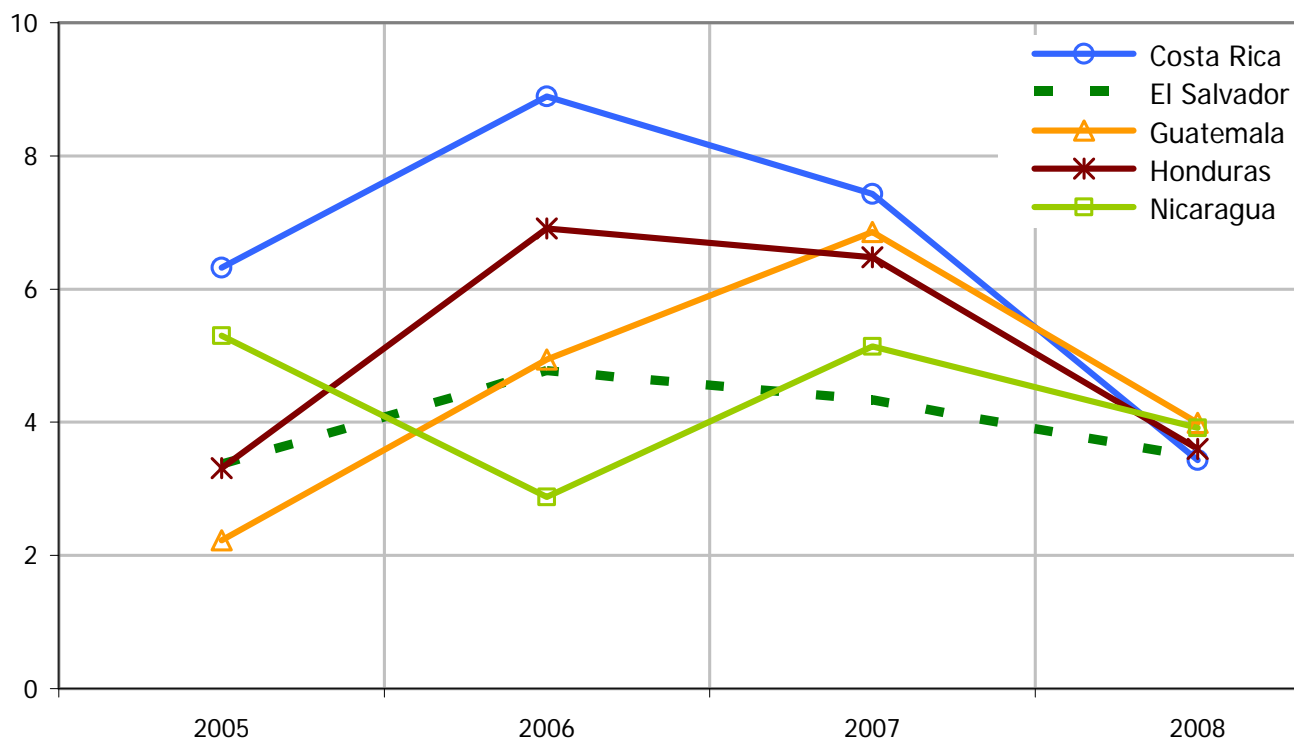
^{5/} Costa Rica y Nicaragua a octubre de 2008. Guatemala a septiembre de 2008 y Honduras a diciembre de 2008.

^{6/} A noviembre de 2008, signo positivo indica depreciación del tipo de cambio nominal.

^{7/} Honduras a noviembre de 2008. Para el resto de países a octubre de 2008.

Región Centroamericana

Centroamérica: Índice Mensual de Actividad Económica (IMAE) ^{1/}
Septiembre de cada año
(Variación interanual de la serie original)

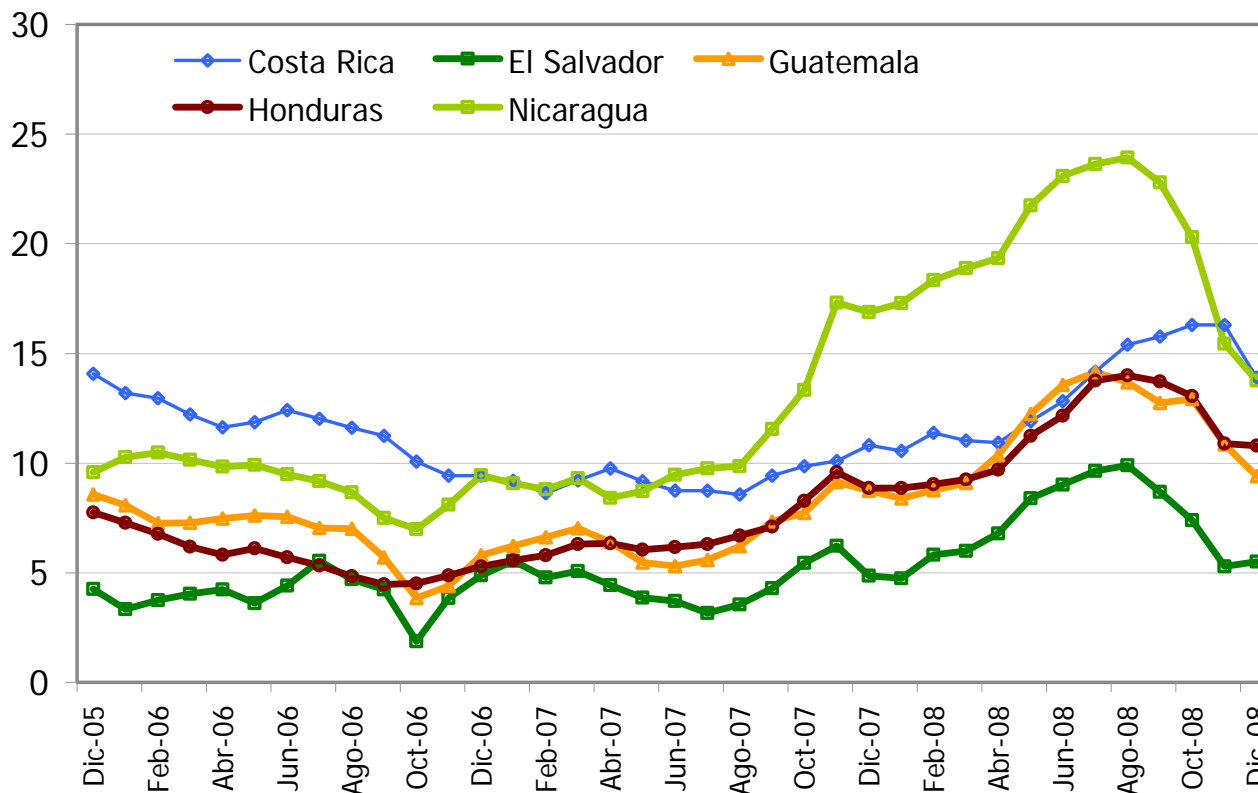


Fuente: Secretaría Ejecutiva del Consejo Monetario Centroamericano (SECMCA).

^{1/} Honduras a noviembre 2008, para el resto de Centroamérica a septiembre de 2008.

Región Centroamericana

Centroamérica: Inflación Interanual



Fuente: Secretaría Ejecutiva del Consejo Monetario Centroamericano (SECMCA)

CONTEXTO ECONÓMICO NACIONAL

HONDURAS

Principales Variables Macroeconómicas

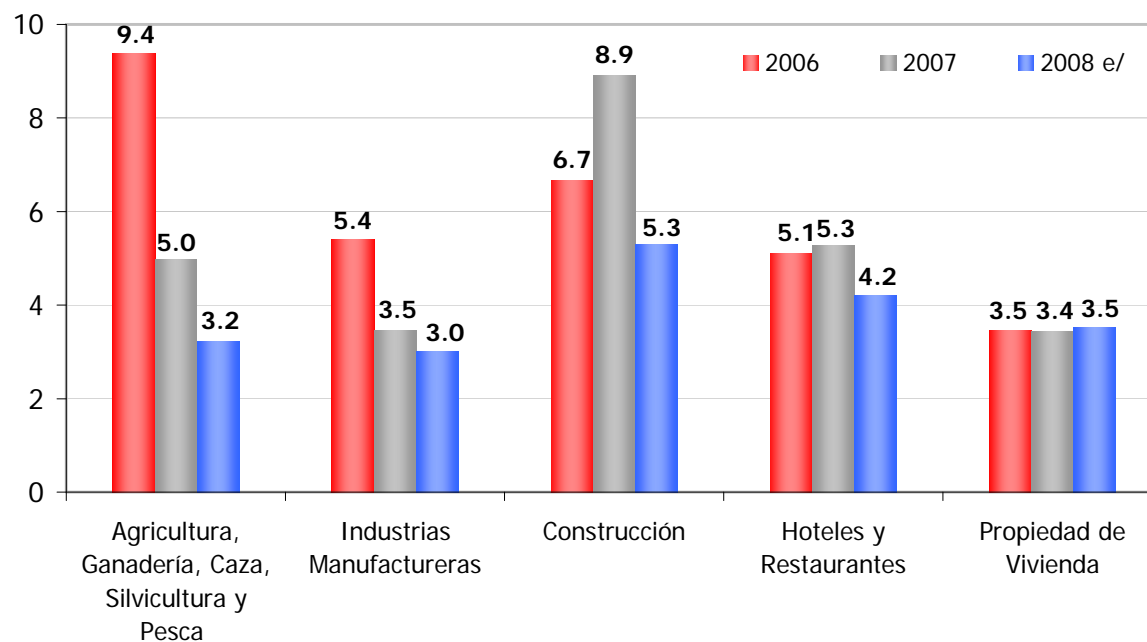
	2005	2006	2007	2008	2009
Crecimiento Económico (variación interanual)	6.1	6.3	6.3	4.0	3.4
Inflación (variación interanual)	7.7	5.3	8.9	10.8	9 ± 1
Remesas familiares (flujos en millones de US\$)	1,776	2,329	2,561	2,717	2,717
Variación interanual	56.0	31.1	10.0	6.1	0.0
RIN (Saldos en millones de US\$) ^{1/}	2,163	2,614	2,514	2,460	2,533
Depreciación del Tipo de Cambio Nominal ^{1/}	1.4	0.0	0.0	0.0	0.0
Crédito al sector privado (variación interanual) ^{2/}	17.2	28.8	32.7	14.1	18.0
Oferta Monetaria (variación interanual) ^{2/}	17.4	21.7	16.7	8.7	13.6
Tasa de Interés Activa del Sistema Financiero ^{2/}	18.4	16.6	16.5	19.6	-
Tasa de Interés Pasiva del Sistema Financiero ^{2/}	11.0	10.8	8.0	11.1	-

^{1/} Dato observado al 31 de diciembre de 2008, incluye desembolsos del ALBA (US\$30.0 millones a Banadesa).

^{2/} Dato observado a noviembre de 2008.

Crecimiento económico aún robusto

Crecimiento de los principales sectores productivos
(Variación interanual, en términos constantes)



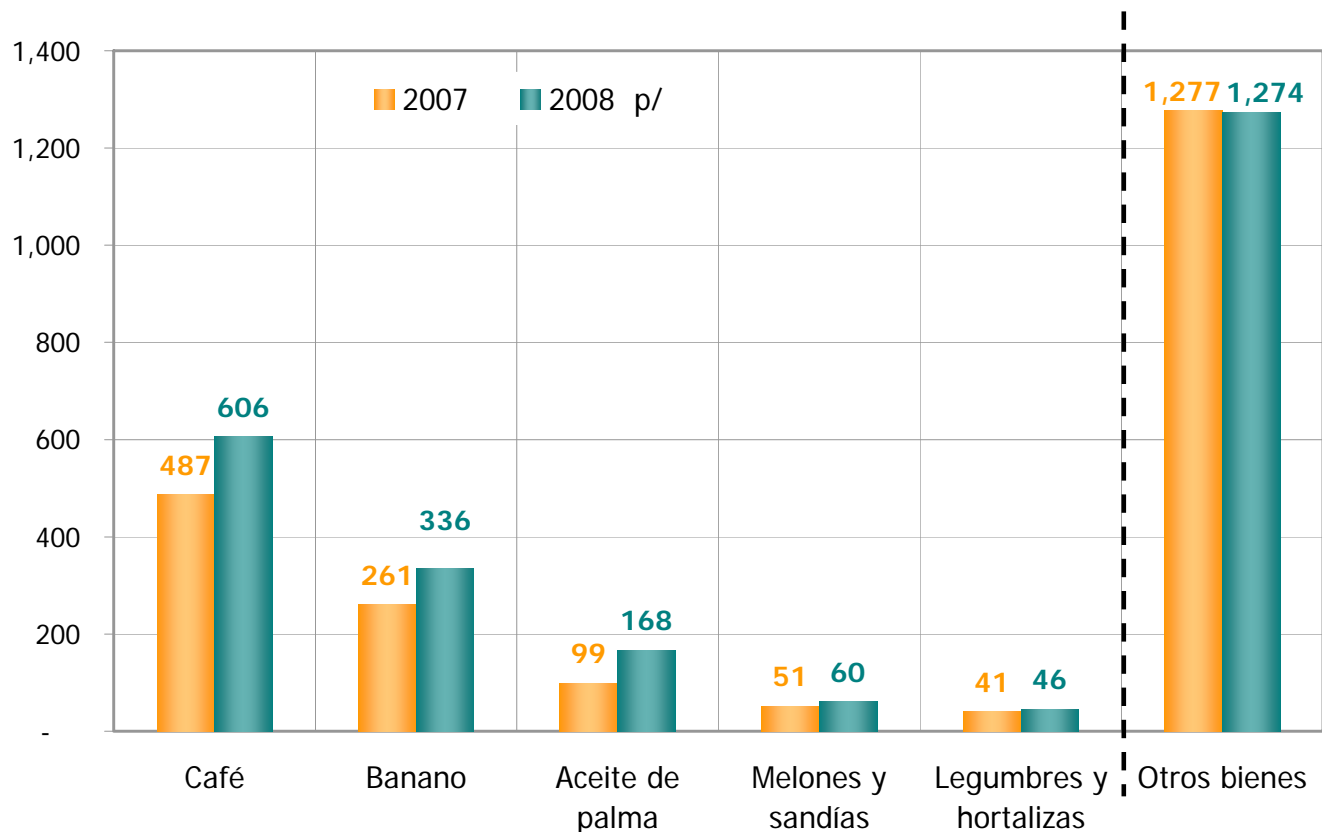
Fuente: Sección Cuentas Nacionales, Subgerencia de Estudios Económicos, BCH.

e/ Estimado

Sector Externo: Las exportaciones crecen a un ritmo de 12.4%

Evolución de las Exportaciones a noviembre de cada año

(En millones de dólares)

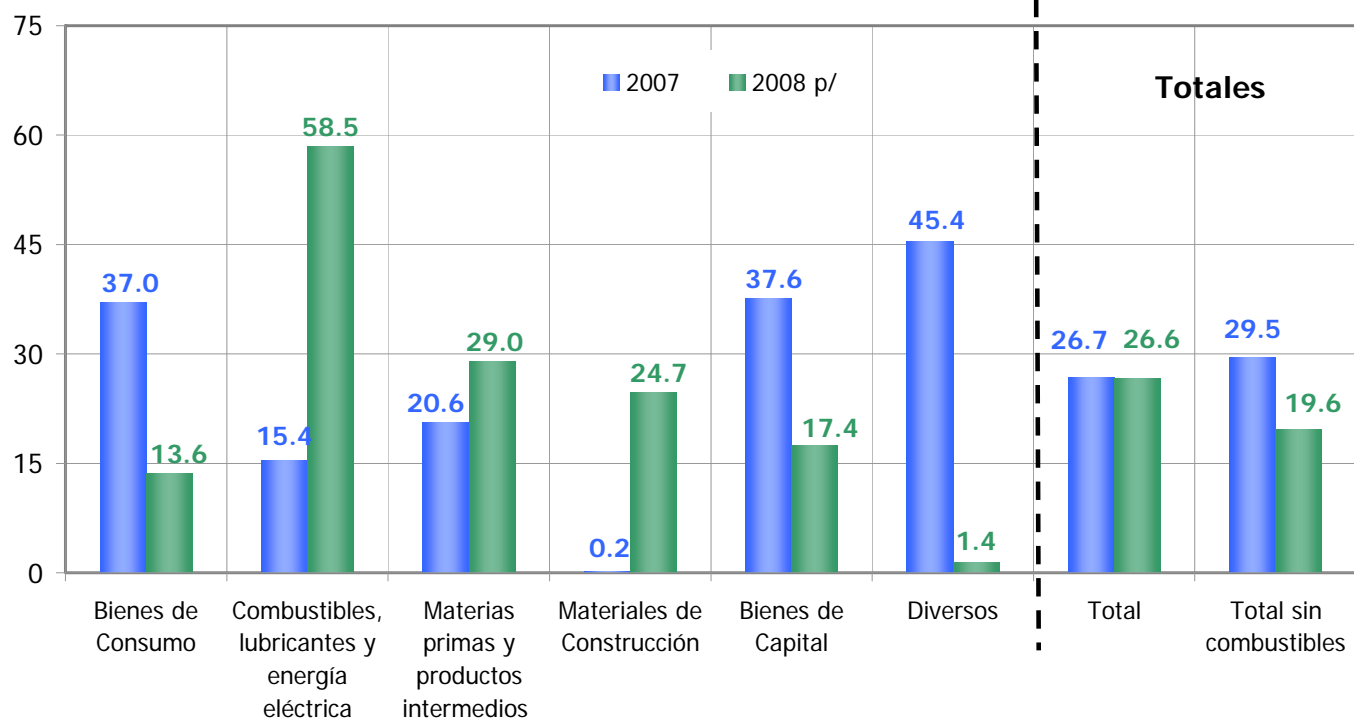


Fuente: Sección de Balanza de Pagos, Subgerencia de Estudios Económicos, BCH.

p/ Preliminar

Al abstraer los combustibles, las importaciones muestran un crecimiento en términos relativos menor al año anterior

Importaciones de Bienes por Destino Económico
Enero-Noviembre de cada año
(Variaciones interanuales)

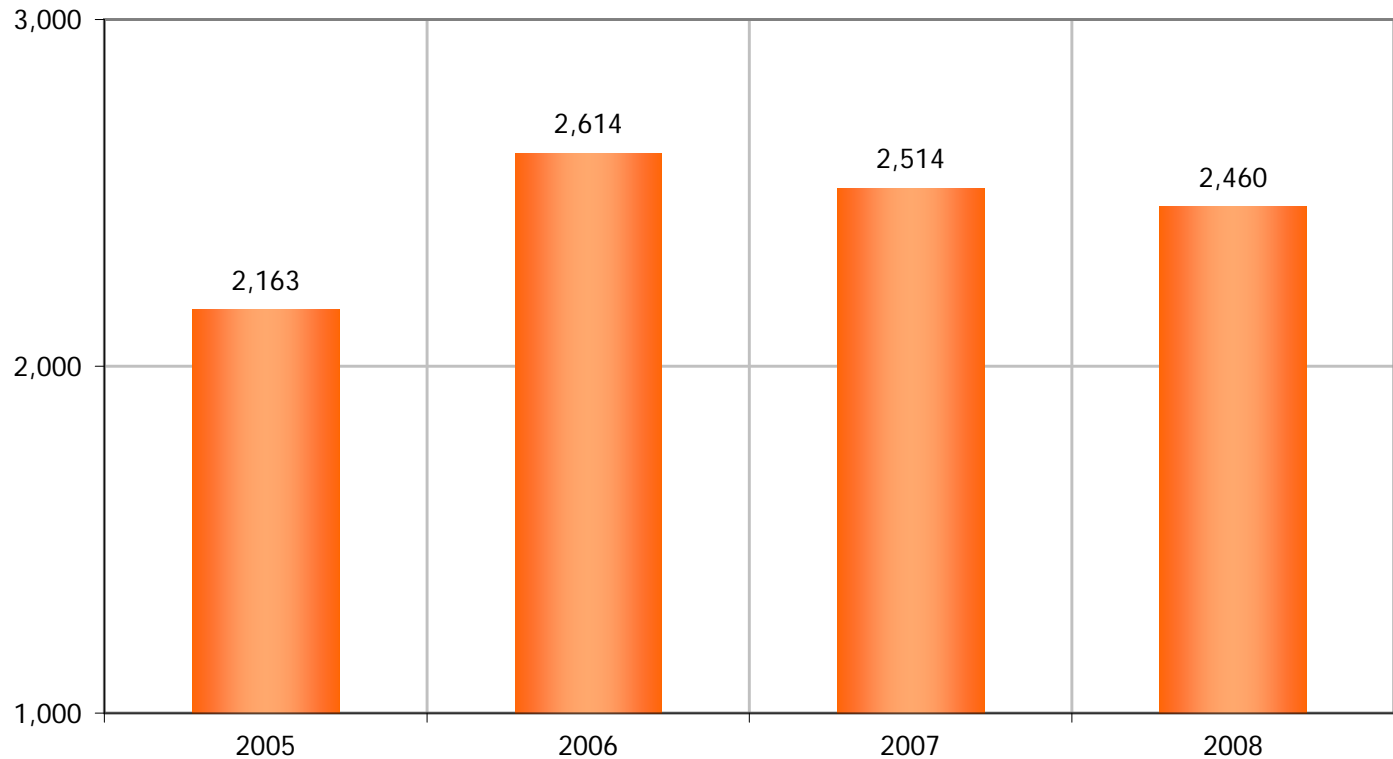


Fuente: Sección de Balanza de Pagos, Subgerencia de Estudios Económicos, BCH.

p/ preliminar

Las Reservas Internacionales netas del BCH mantienen un nivel favorable.

Reservas Internacionales Netas
(En millones de US\$)

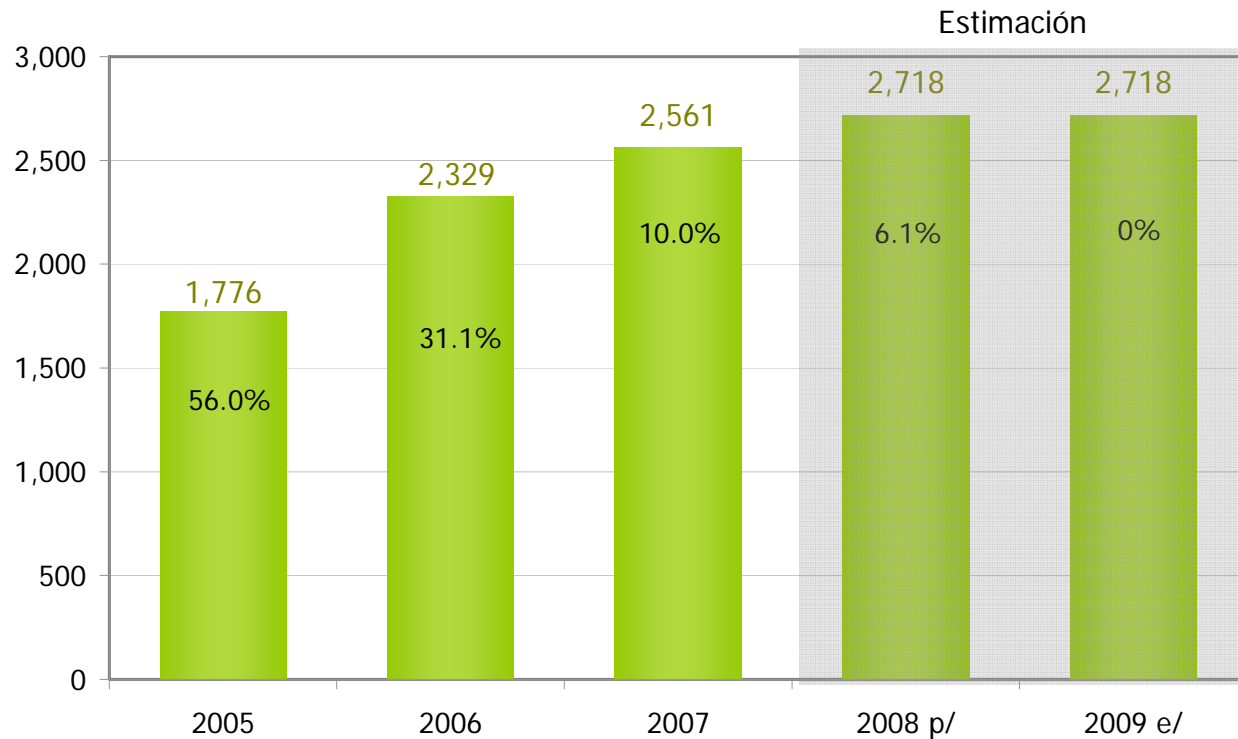


Fuente: Banco Central de Honduras

Las remesas familiares crecen a menor ritmo

Remesas Familiares

(En millones de US\$ y porcentajes)



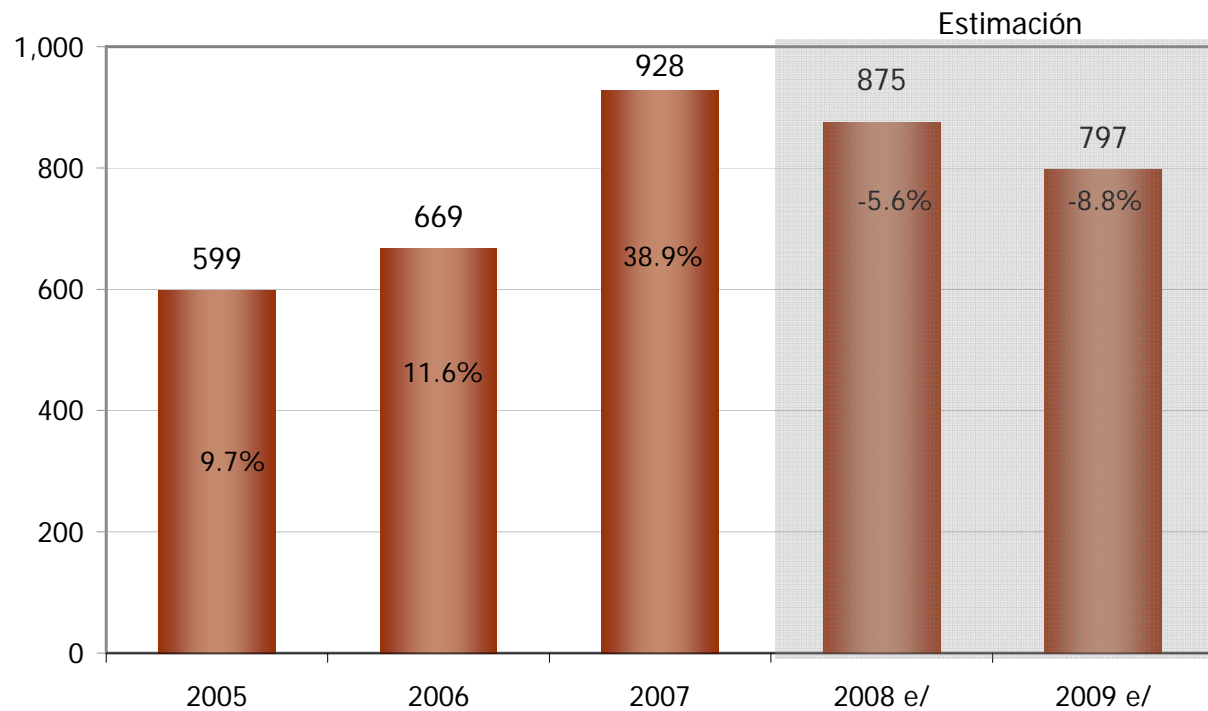
Fuente: Sección Balanza de Pagos, Subgerencia de Estudios Económicos, BCH.

e/ Estimado

p/ Estimado

Inversión Extranjera Directa

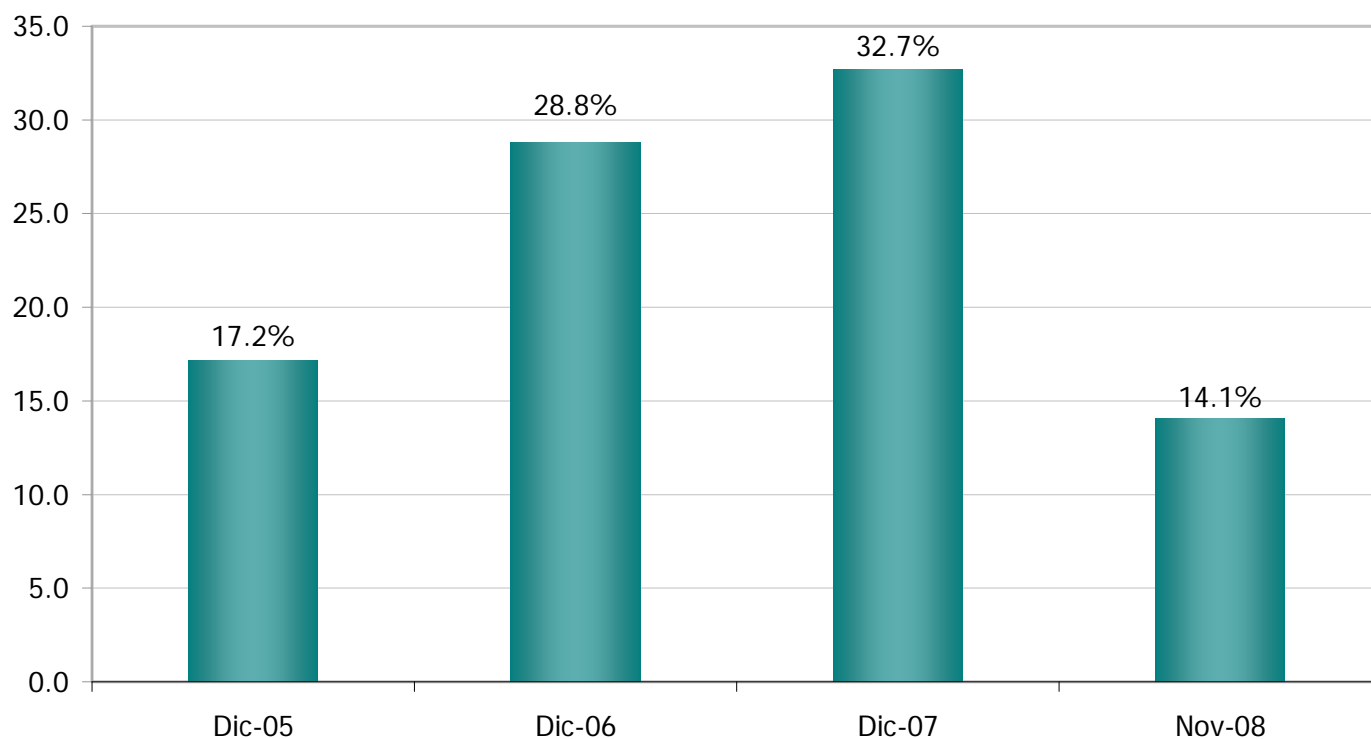
Inversión Extranjera Directa
(En millones de US\$ y porcentajes)



Fuente: Sección Balanza de Pagos, Subgerencia de Estudios Económicos, BCH.
e/ Estimado

Sector Monetario ... El crédito al sector privado se ha desacelerado ...

Crédito de las Sociedades de Depósito al Sector Privado no Financiero
(variación interanual)



Fuente: Sección Monetaria, Subgerencia de Estudios Económicos, BCH

Sector Monetario..

Variación interanual de los préstamos y descuentos de los bancos al sector privado por sector económico

A noviembre de cada año



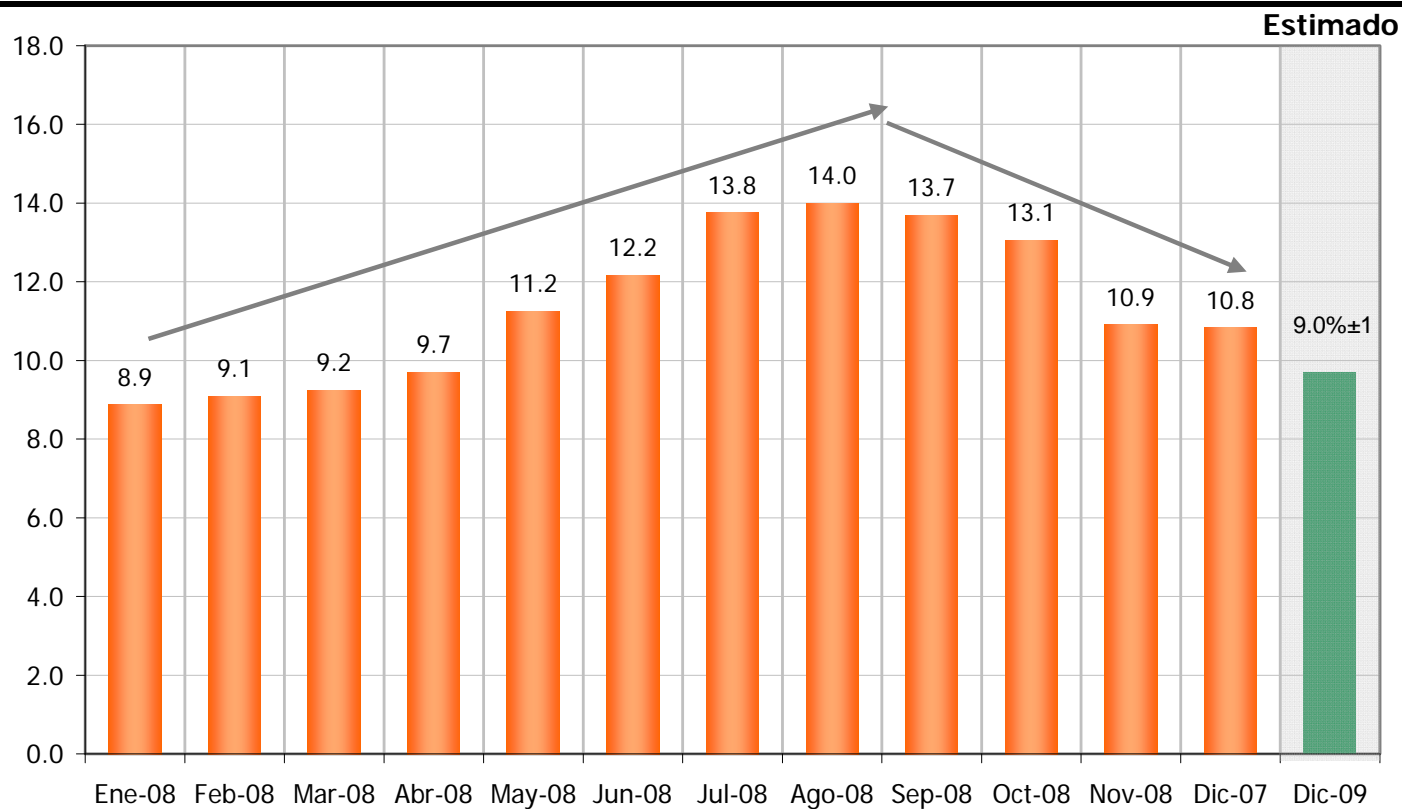
Fuente: Sección de Monetaria, Subgerencia de Estudios Económicos, BCH

NIVEL DE PRECIOS

Inflación interanual



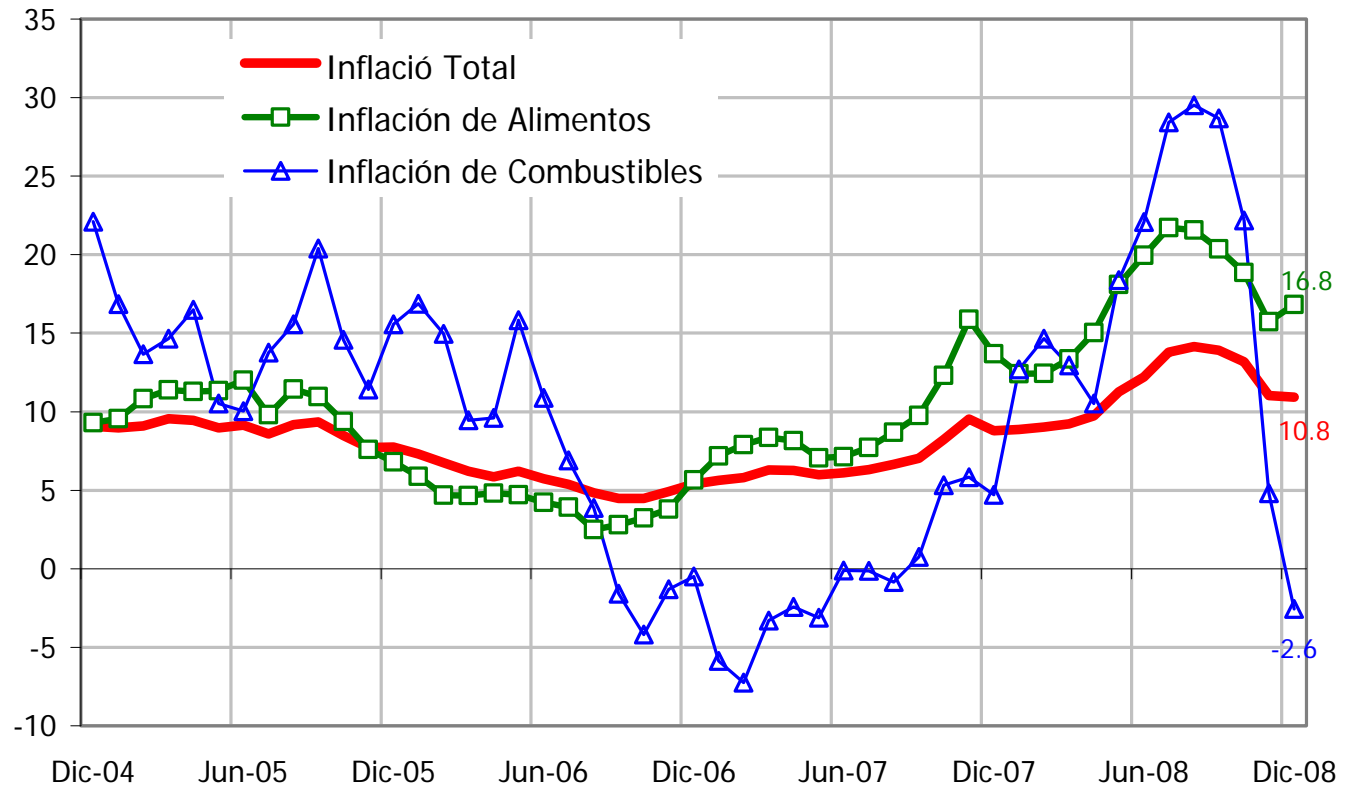
Inflación Total
(variación porcentual interanual)



Fuente: Banco Central de Honduras

La inflación comienza a desacelerarse ...

Inflación Total, Alimentos y Combustibles
(variación interanual)



Fuente: Sección Programación Financiera, Estudios Económicos, BCH

MEDIDAS DE POLÍTICA MONETARIA

Sector Monetario ... Principales Medidas de Política Monetaria adoptadas durante el 2008

- Entre enero y julio la TPM se incrementó en 150 puntos básicos con el objetivo de disminuir las presiones sobre la demanda interna que a su vez generan presiones en los precios locales.
- Reducción del encaje legal para aquellas instituciones del sistema bancario que concentren su cartera de crédito en sectores diferentes al consumo y comercio en 80% en MN y 70% en ME.
- Posibilidad de computar hasta 2.0pp de las inversiones obligatorias por préstamos orientados a la producción de granos básicos.
- En octubre el encaje legal en MN se ubicó en 5% para aquellas instituciones que destinan el crédito a sectores productivos.
- Reducción de 25 puntos básicos en la TPM para ubicarla en ocho punto setenta y cinco por ciento (8.75%) anual.

Sector Monetario ... Principales Medidas de Política Monetaria adoptadas recientemente

- Reducción del encaje legal en moneda nacional a 0.0%, para aquellas instituciones del sistema bancario nacional que concentren sus carteras de crédito en moneda nacional en actividades productivas en una proporción igual o superior al 60%.
- Reducción de 5 puntos porcentuales en el encaje adicional en moneda extranjera para aquellas instituciones del sistema bancario nacional que destinen sus carteras de crédito en moneda extranjera a actividades productivas en una proporción igual o superior al 60%, pasando de 14% a 9%.
- Autorizar a los bancos del sistema financiero nacional para que computen hasta dos puntos porcentuales (2.0 p.p.) de las inversiones obligatorias, con las operaciones nuevas de crédito en moneda nacional destinadas a la producción de granos básicos y actividades de otros sectores productivos preferentemente: agropecuario, preexportación, maquila, construcción de vivienda y mediana y pequeña empresa.

Sector Monetario ... Principales Medidas de Política Monetaria adoptadas recientemente

- Reducción de 200 puntos básicos en la TPM para ubicarla en seis punto setenta y cinco por ciento (6.75%) anual.
- Suspensión temporal de la subastas de liquidez (7 días plazo) dirigidas al sistema financiero nacional.
- Reducción a 0.0% en la tasa de interés pagada por las Facilidades Permanentes de Inversión (overnight) que las instituciones del sistema financiero hacen en el BCH.