

ESTIMACIONES DEL IMPACTO DEL PRECIO INTERNACIONAL DEL PETRÓLEO EN LA ECONOMÍA HONDUREÑA

CIMEQH
Julio 2008.

Lic. Edwin Araque B
Presidente del Banco Central de Honduras

Contenido

- a) Contexto Internacional
- b) Impacto en la Economía Hondureña
 - Sector Real y Precios
 - Sector Externo
 - Sector Fiscal

Contexto Internacional

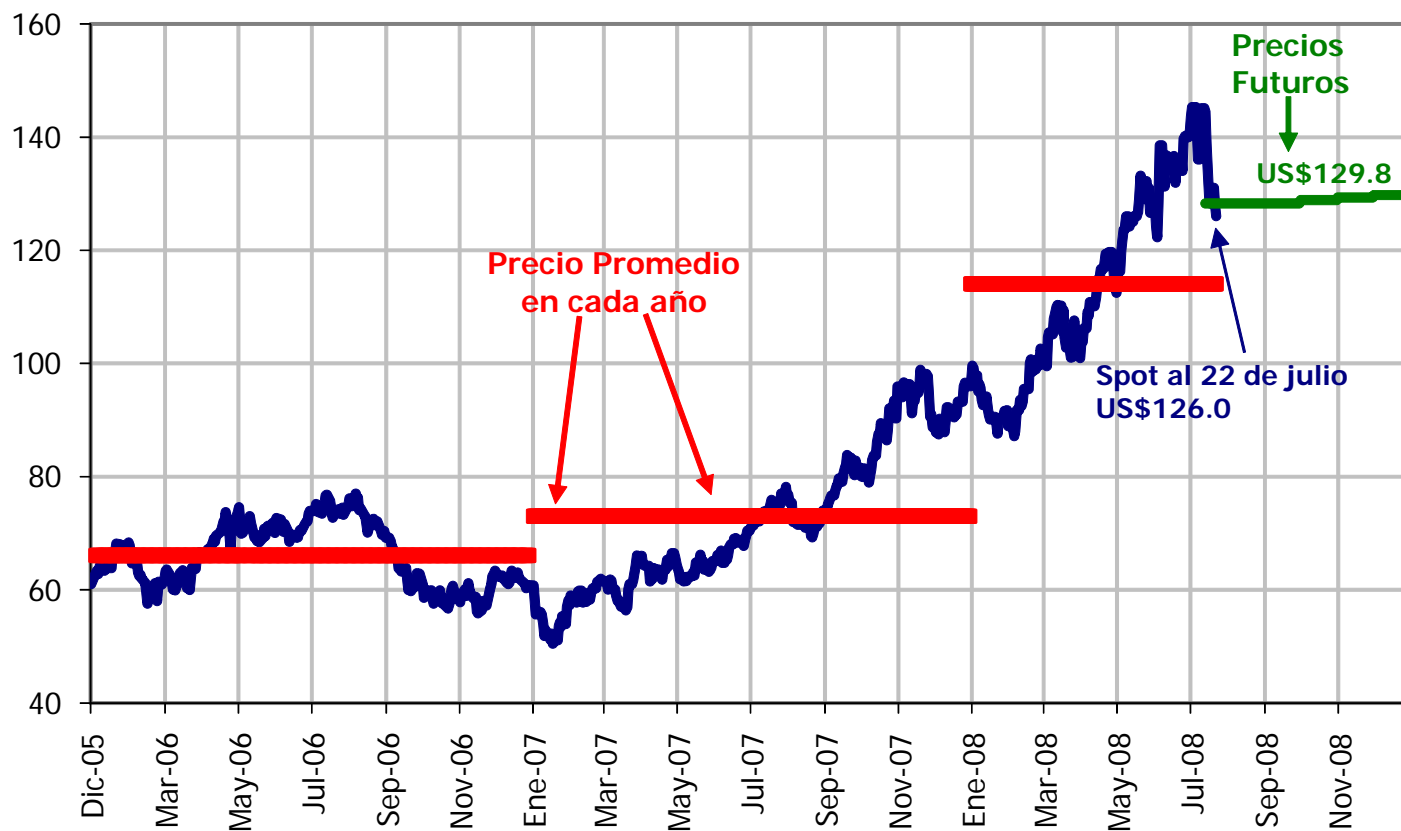
Factores que afectan al precio del petróleo

- Las economías emergentes han impulsado la demanda de algunos productos básicos (petróleo) y es probable que esta tendencia continúe.
- Pocas refinerías que además se encuentran alejadas de los centros de extracción.
- Tensiones geo-políticas en países productores de petróleo (Irán y Nigeria).
- La industria petrolera opera en condiciones cuasi monopólicas.
- Depreciación del US Dólar frente al Euro.

Precios Internacionales

Al 23 de Julio de 2008, el precio internacional del petróleo WTI fue de US\$126.0 por barril, representando un incremento 31.3% con respecto al precio de cierre al 31 de diciembre 2007.

Precio Internacional del Petróleo WTI Spot 23/07/2008 y Futuros en Adelante (US\$ por Barril)

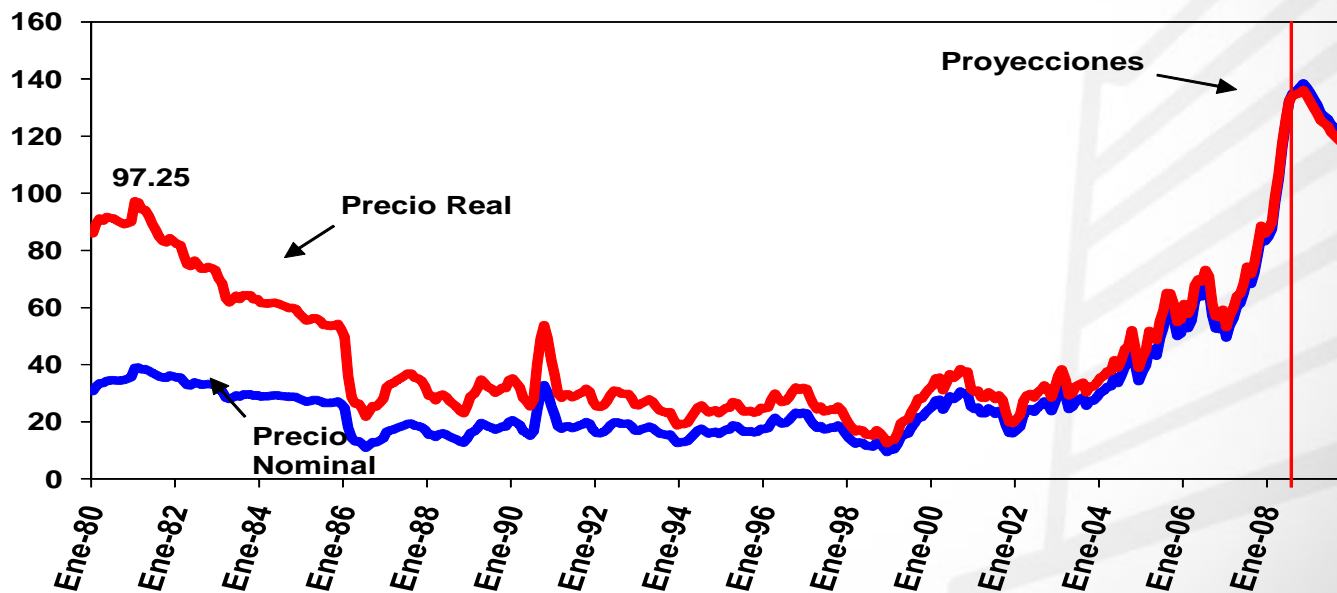


Fuente: Precios Spot y Futuros de Bloomberg

Precios Internacionales

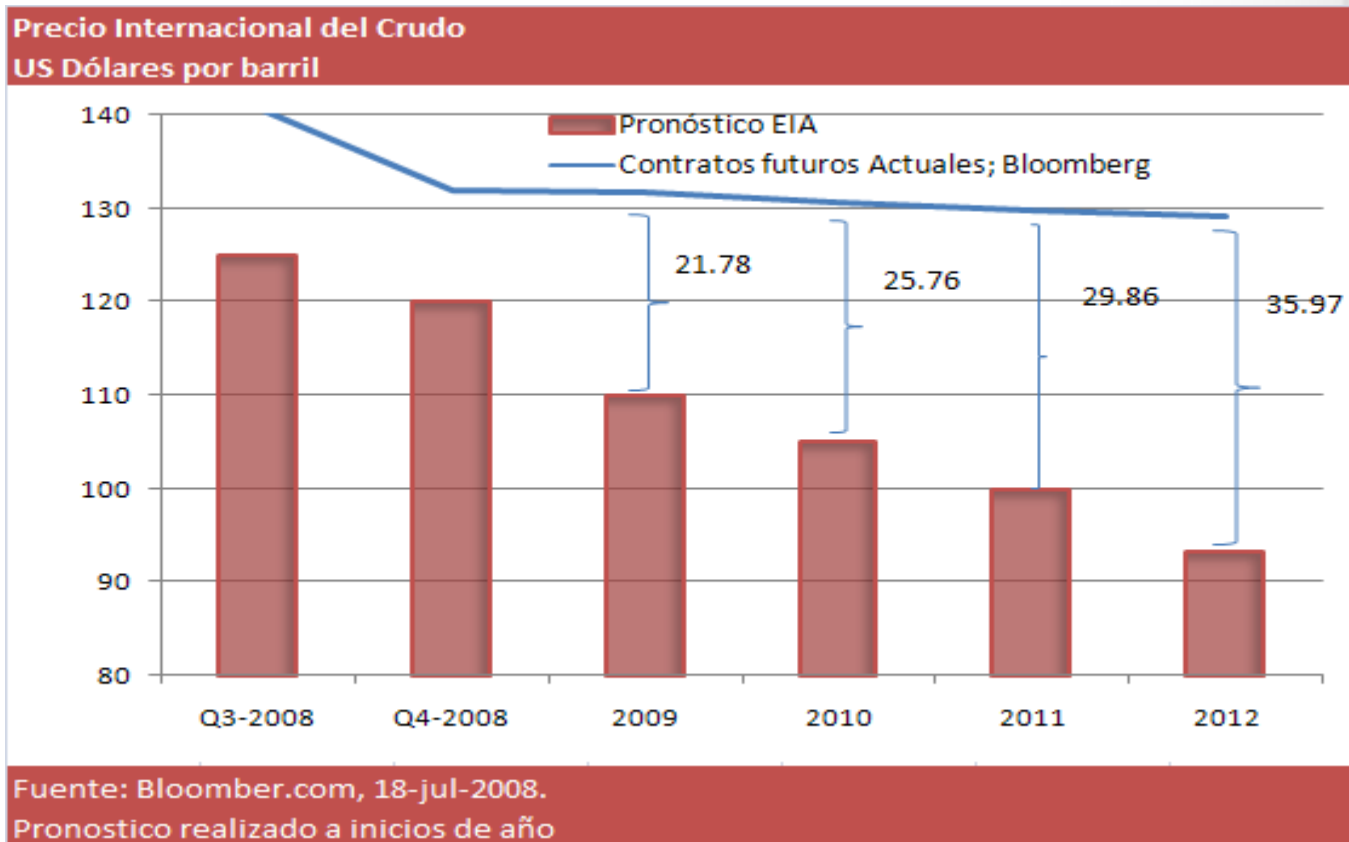
Los precios del petróleo se han incrementado de aproximadamente US\$30 dólares el barril a inicios del 2003 a alrededor de US\$130 dólares el barril a finales de julio, un incremento en términos reales de 36.2% comparado con el valor máximo alcanzado en los 80s.

Precios del Petroleo: Nominal y Real
US\$ dólares por barril
Julio 2008=100



Precios Internacionales

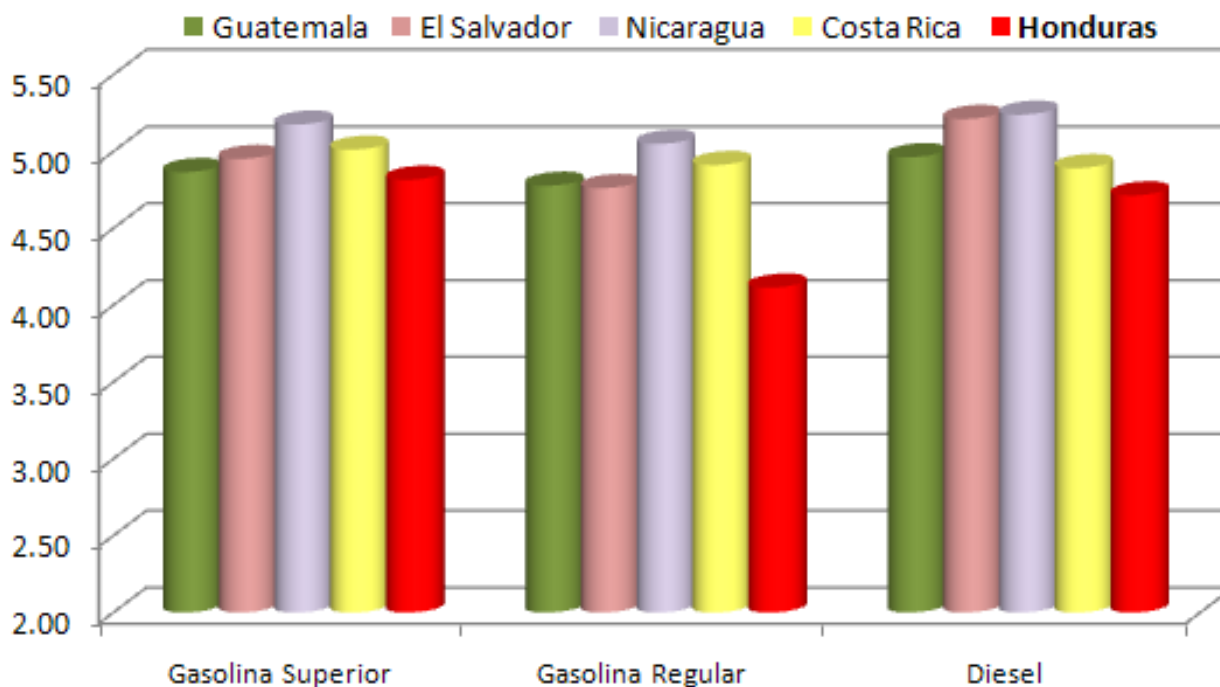
En Enero de 2008 la Administración de Información Energética (EIA) pronosticó un precio de US\$93.00 por barril para el cierre de 2008 y de acuerdo a datos de Bloomberg al 18 de Julio el precio futuro a diciembre 2008 fue de US\$130.77 lo que significa que en 7 meses la proyección ha aumentado en 40.6%.



Precios de Combustibles en Centro América

Honduras aún mantiene los precios de los combustibles más bajos a nivel Centroamericano.

Precios de los Combustibles en las Capitales de Centroamérica
al 19 de julio de 2008



Fuente: Comisión Administradora del Petróleo

Impacto del Precio Internacional del Petróleo en la Economía Hondureña

- Sector Real y Precios
- Sector Externo
- Sector Fiscal

Sector Real y Precios

Precios Internos de los combustibles

A julio de 2008, los precios internos de combustibles aumentaron en promedio (ponderado) 56.9% en comparación a julio de cada año (2007-2008).

Precios Internos ponderados de los Combustibles

Julio de cada año

Tipo de Combustible	Valor Importado en miles de US\$		Ponderación %		Precios Internos	
	2007	2008	2007	2008	2007	2008
GASOLINA	147,389.3	208,743.5	28.4%	23.5%	69.3	91.0
KEROSENE	87,000.0	48,434.0	16.8%	5.5%	45.0	57.5
DIESEL	130,151.6	338,089.9	25.1%	38.0%	55.4	89.1
BUNKER	153,898.9	293,406.4	29.7%	33.0%	54.4	95.6
Totales	518,439.9	888,673.9	100.0%	100.0%		

Fuente: Datos de la Comisión Administradora del Petróleo, Sección de Indicadores Económicos, Sección de Balanza de Pagos a julio de 2007 y 2008.

Impacto en los Costos de Producción

El incremento en 56.9% en los precios internos de los combustibles repercute en los Costos de Producción y especialmente en las actividades de Electricidad y Transporte, en las que el consumo intermedio aumenta en 27.8% y 33.0%, respectivamente.

Incremento de los Costos de Producción en 2008

Actividades Económicas	Porcentaje %
Electricidad, Gas y Agua	23.8
Transporte y Comunicaciones	33.0
Otras Actividades (promedio)	39.2

Impacto en los precios de Producción

El alza en los costos de producción tiene impacto sobre los precios de los productos agropecuarios, minerales, manufacturas, construcción y especialmente en la energía y transporte, en los que el aumento de precios al consumidor sería de 14.1% y 6.2%, respectivamente.

Sin la existencia del subsidio a los combustibles (diesel y gasolinas) el impacto sería mayor.

El aumento de estos precios no necesariamente se traslada totalmente al consumidor final, ya que el productor podría absorber una fracción y el Gobierno otra a través de las políticas de subsidios y control de precios.

Incremento de Precios de la Producción en 2008

Actividades Económicas	Precios con Subsidio	Precios sin Subsidio
Electricidad, Gas y Agua	14.1	16.0
Transporte y Comunicaciones	6.2	7.0
Otras Actividades (promedio)	0.8	0.9

Impacto en el Crecimiento Económico (PIB)

Las estimaciones contenidas en el Programa Monetario podrían modificarse sustancialmente por el nivel de incremento de los costos de producción.

El impacto podría ser mayor de no existir los subsidios.

Resultados Macroeconómicos

Variaciones Porcentuales

Producto Interno Bruto	Programa Monetario			Estimaciones Impacto Crecimiento	
	2006	2007	2008	con subsidio	sin subsidio
Nominal	11.4	13.7	12.0 - 14.0	hasta +0.9%	hasta +1.3%
Real	6.3	6.3	5.0 ± 0.5	hasta -0.7%	hasta -1.5%

Se ha utilizado la variación interanual a junio de los precios de gasolina superior, diesel, bunker y kerosene.

Fuente: Estimación de la Sección de Cuentas Nacionales

Impacto en los Gastos de Consumo Final

De acuerdo con los datos disponibles entre 2000-2005, el aumento de los precios de los combustibles ha afectado el patrón de consumo de los Hogares, ya que a pesar que la cantidad consumida de combustibles ha disminuido en 0.4%, el gasto en los mismos ha aumentado en 0.9%, ocasionando una disminución en el consumo de otros bienes.

Comportamiento del Consumo Final de los Hogares		
Productos	Variación en el gasto	
	Valores Corrientes	Valores Constantes
Textiles, Prendas de Vestir y Artículos de Pieles y Cueros	-1.3%	-0.9%
Productos Metálicos y Maquinaria Y Equipo	-1.4%	-0.9%
Bebidas	-0.5%	-0.8%
Servicios de Hotelería y Restaurantes	-0.4%	-0.5%
Productos de Petróleo Refinado	0.9%	-0.4%
Electricidad y Agua	0.7%	0.5%
Sustancias y Productos Químicos	0.4%	0.7%
Servicios de Intermediación Financiera y Seguros	0.5%	1.2%
Servicios De Transporte, Almacenamiento y Comunicaciones	1.8%	2.1%

Fuente: Estimación de la Sección de Cuentas Nacionales

Impacto en la Inflación

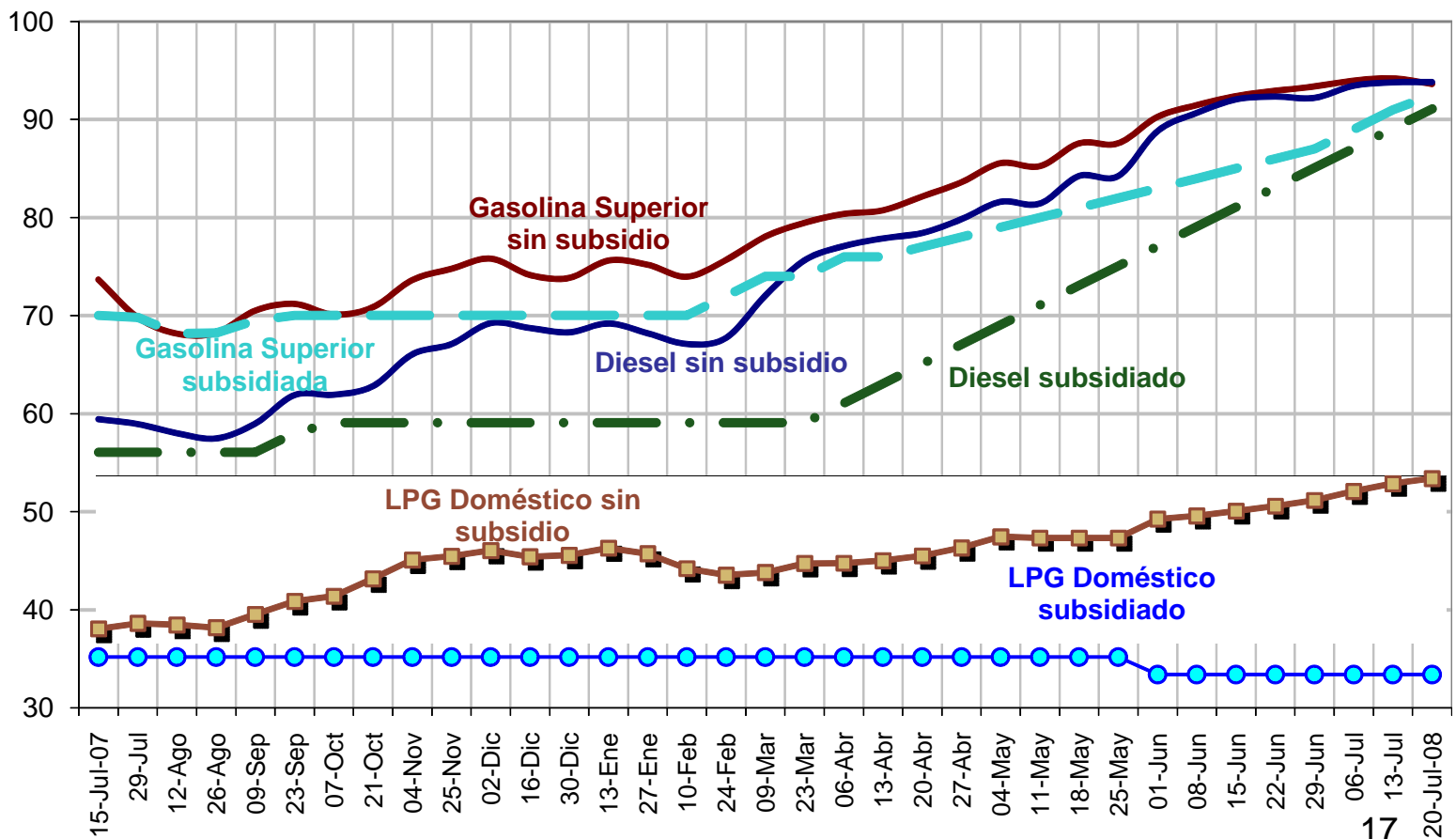
Los rubros que más contribuyen al IPC de acuerdo con sus ponderaciones son:

- Alimentos y bebidas no alcohólicas (31.8%).
- **Alojamiento, agua, electricidad y combustibles (19.3%).**
- **Transporte (9.1%).**
- Prendas de vestir y calzado (8.2%).

Se esperaría que el alza en el precio del combustible tuviera un efecto directo sobre el segundo y tercer grupo; de no existir los subsidios el impacto habría sido mayor.

La política de subsidios a los combustibles ha contribuido a contener la inflación, pero el impacto fiscal no permite seguir con esta política.

Precios de la Gasolina Superior, Diesel y LPG
(En lempiras por galón)



Medición del impacto en el IPC

Al incrementarse los precios de los combustibles en 56.9% (ceteris paribus), la variación en el rubro de combustibles significó un 1.6 p.p. de mayor inflación, y con los impactos indirectos en otros rubros el alza fue de 2.7 p.p. adicionales.

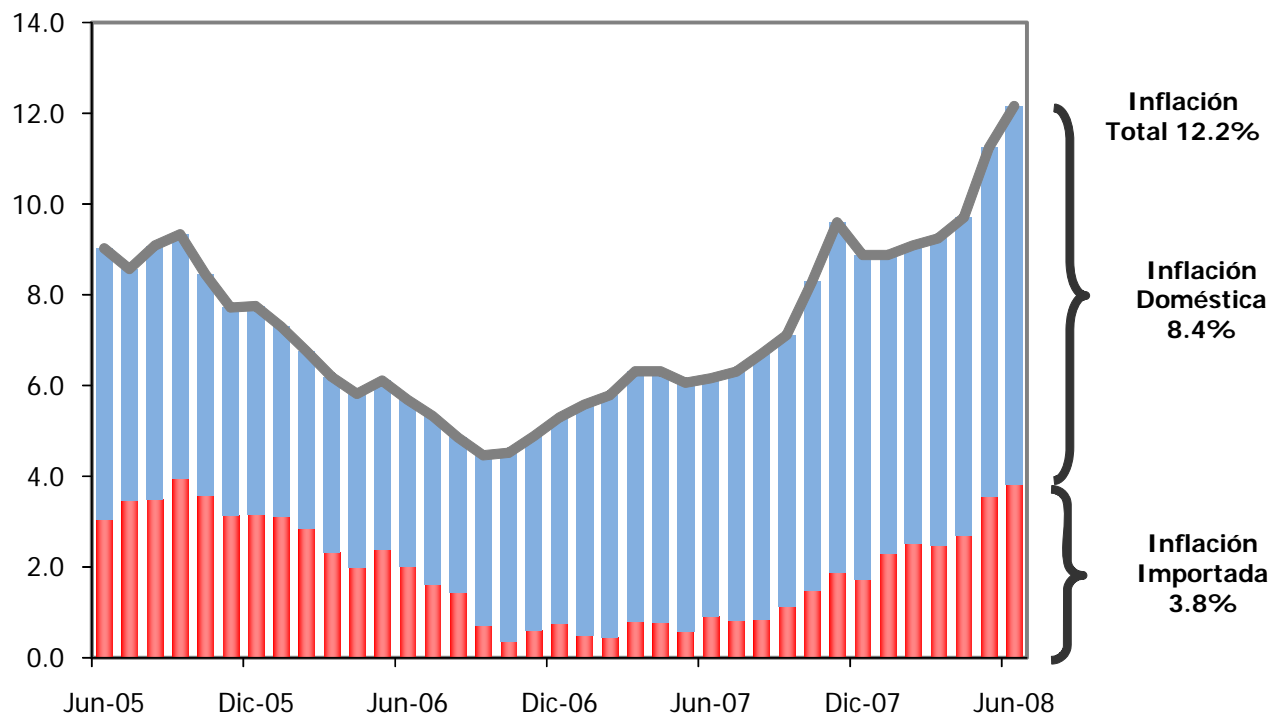
Impacto del Incremento de 56.9% en los Precios de los combustibles en el IPC			
Rubros	Ponderación	Elasticidad	Impactos
Alimentos y Bebidas No Alcohólicas	31.8%	1.7%	0.3
Bebidas Alcohólicas y Tabaco	0.4%	2.0%	0.0
Prendas de Vestir y Calzado	8.2%	1.4%	0.1
Vivienda Agua y Electricidad	18.7%	2.6%	0.3
Muebles, Artículos para el Hogar	6.7%	0.8%	0.0
Salud	3.6%	1.5%	0.0
Transporte	6.7%	4.6%	0.2
Comunicaciones	1.7%	3.9%	0.0
Recreación y Cultura	4.0%	0.8%	0.0
Educación	3.0%	0.0%	0.0
Hoteles, Cafeterías y Restaurantes	7.2%	3.3%	0.1
Cuidado Personal	5.2%	1.1%	0.0
Combustibles	2.9%	100.0%	1.6
IPC general	100.0%		2.7

Nota: los datos de la columna "Shock" se obtienen a partir de la multiplicación del shock (56.9%) por el coeficiente de elasticidad, y el shock en el IPC general se obtiene por suma de la misma columna.

Inflación Importada

Las estimaciones indican que la inflación interanual importada fue de 3.8% en junio de 2008, es decir, un 31.1% de participación en la inflación total.

Inflación de Origen Doméstico e Importado
(Variación interanual)



Fuente: Estimación de la Sección Programación Financiera, Estudios Económicos, BCH

Sector Externo

Importación por tipo de Combustible

Hasta junio de 2008, el 90% de la variación del valor importado de los combustibles es explicado por el aumento en el precio internacional de los carburantes y el resto por el incremento en el volumen de importación de Bunker y Diesel, que creció en 10.4% y 8.6%, respectivamente.

Importación de Derivados del Petróleo

En millones de US dólares

Tipo de derivado	Enero-Junio de cada año			Variaciones absolutas		Variaciones Relativas	
	2006	2007	2008 ^{1/}	07/06	08/07	07/06	08/07
Gasolina	133.9	147.4	208.7	13.5	61.4	10.08	41.63
Diesel	201.1	192.4	338.1	-8.8	145.7	-4.36	75.75
Keroseno	24.9	24.8	48.4	-0.1	23.6	-0.58	95.40
Bunker	179.5	153.9	293.4	-25.6	139.5	-14.26	90.65
Gas Licuado	22.5	33.6	36.8	11.1	3.2	49.60	9.46
Total	561.9	552.0	925.5	-9.9	373.4	-1.76	67.64
Por Volumen				7.8	37.5		
Por Precio				-17.6	335.9		
Variación en Porcentajes				100.0	100.0		
Por Volumen (%)				-78.7	10.0		
Por Precio (%)				178.7	90.0		

Fuente: Empresas importadoras.

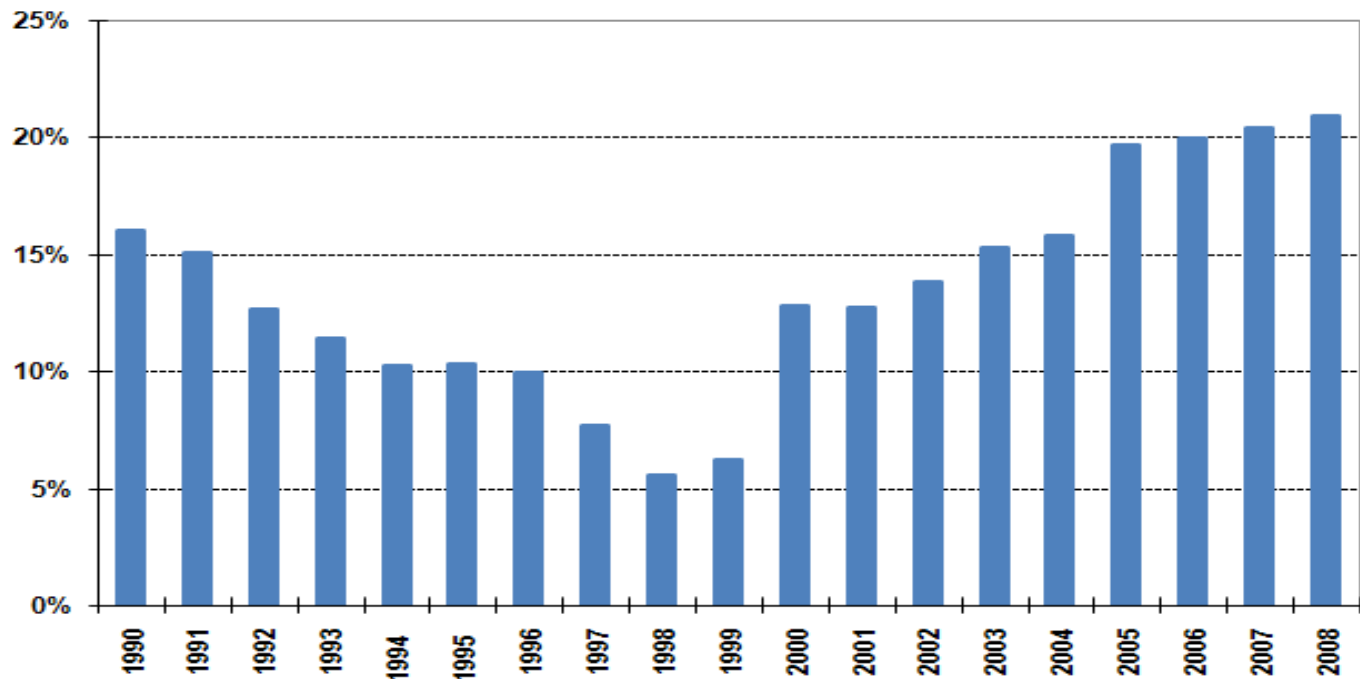
1/ No incluye combustible importado bajo la iniciativa petrocaribe.

Importaciones

Las importaciones de petróleo son un componente importante de las importaciones nacionales representando en promedio durante el período 2004-2008 19.4% del total, que corresponde a un consumo medio anual de 16.1 millones de barriles. Para 2008 el consumo se prevé en 18.2 millones de barriles.

IMPORTACIÓN DE PETRÓLEO

(Porcentaje del total de importaciones de mercancías generales)



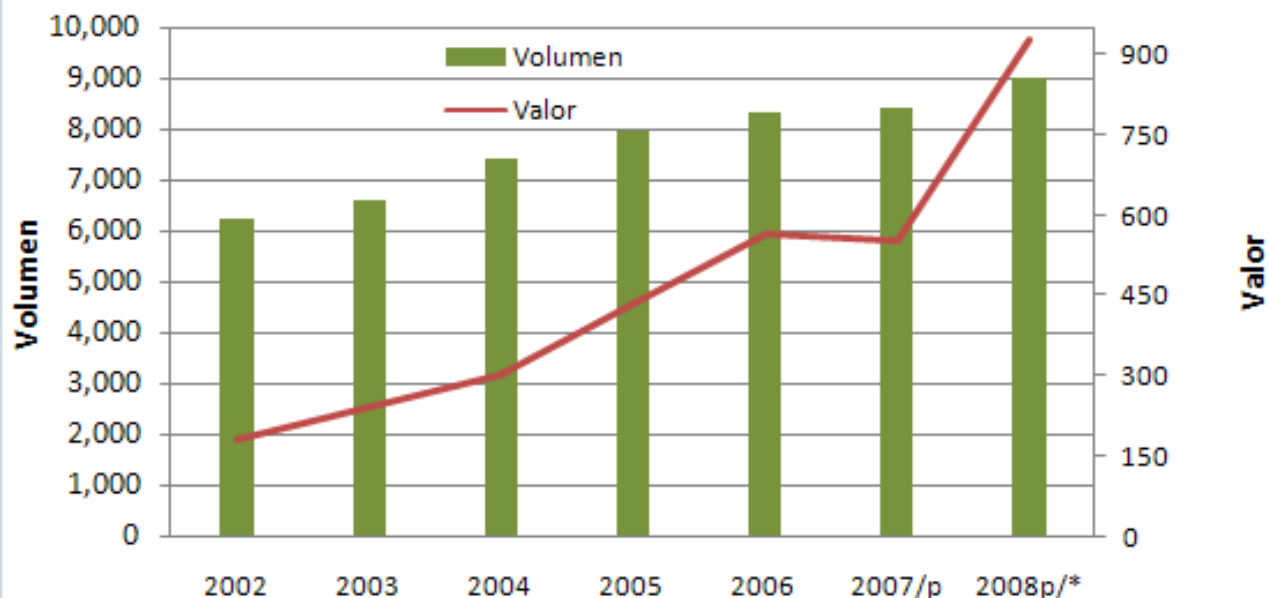
Fuente: Unidad Técnica del Petróleo y empresas importadoras.

Nota: Los datos para el año 2008 corresponden a lo proyectado en el programa monetario 2008-2009

Importaciones

Hasta junio de 2008, se observa un aumento interanual de 6.8% del volumen importado (571.9 miles de barriles) de combustibles, siendo el bunker el combustible de mayor peso, representando el 40.7% del total importado.

Importaciones de Combustibles a junio de cada año
Volumen en miles de barriles y valor en millones de US Dólares



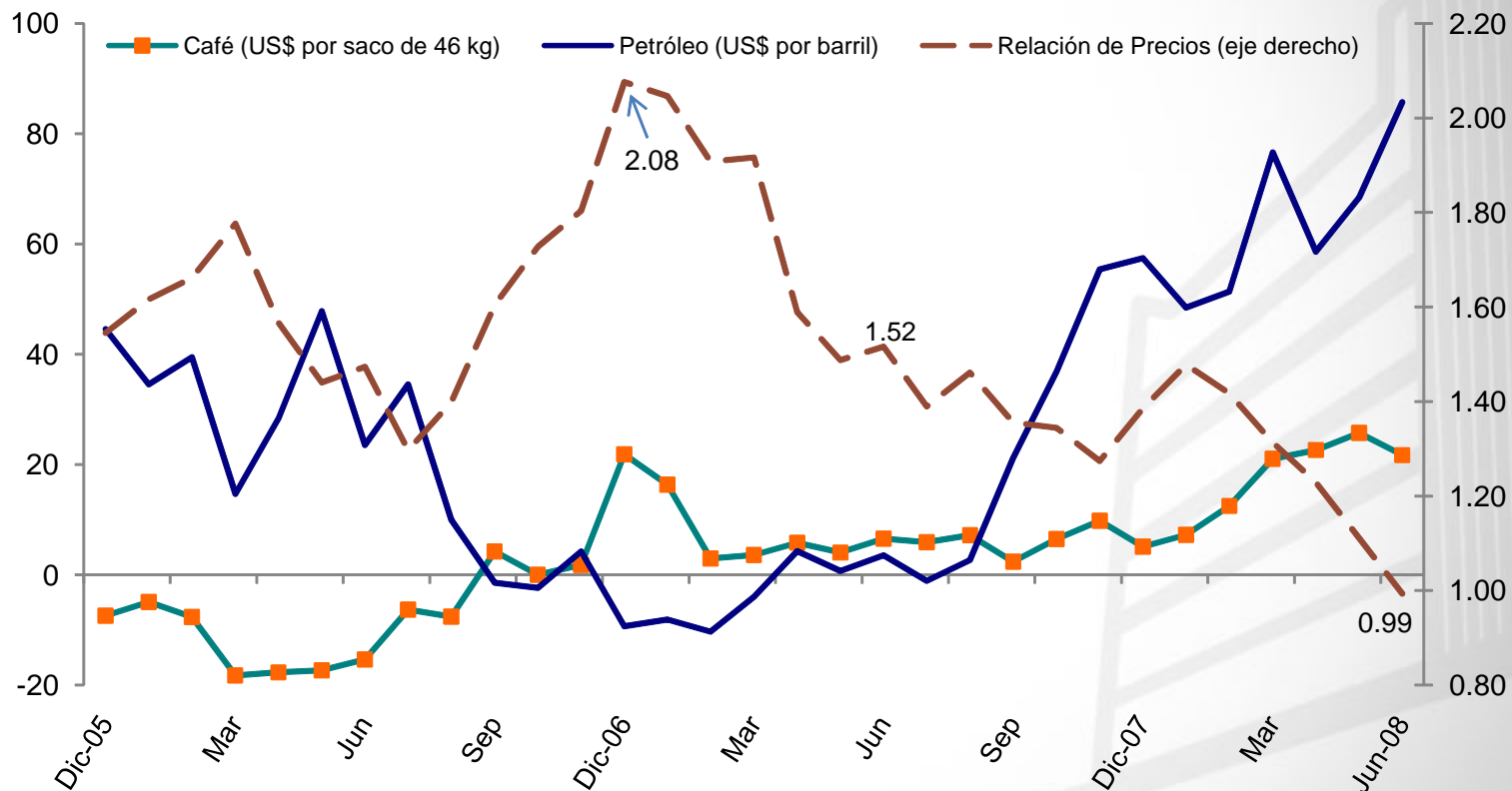
Fuente: Empresas importadoras.

*/ No incluye combustible importado bajo la iniciativa petrocaribe.

Términos de Intercambio

A junio de 2008, la capacidad de compra de un saco de café de 46 kg por un barril de combustible importado disminuyó en 34.5% en términos interanuales y en 52.1% desde diciembre de 2006.

PRECIOS INTERNACIONALES DE CAFÉ Y PETRÓLEO
(% de variación Interanual y relación)

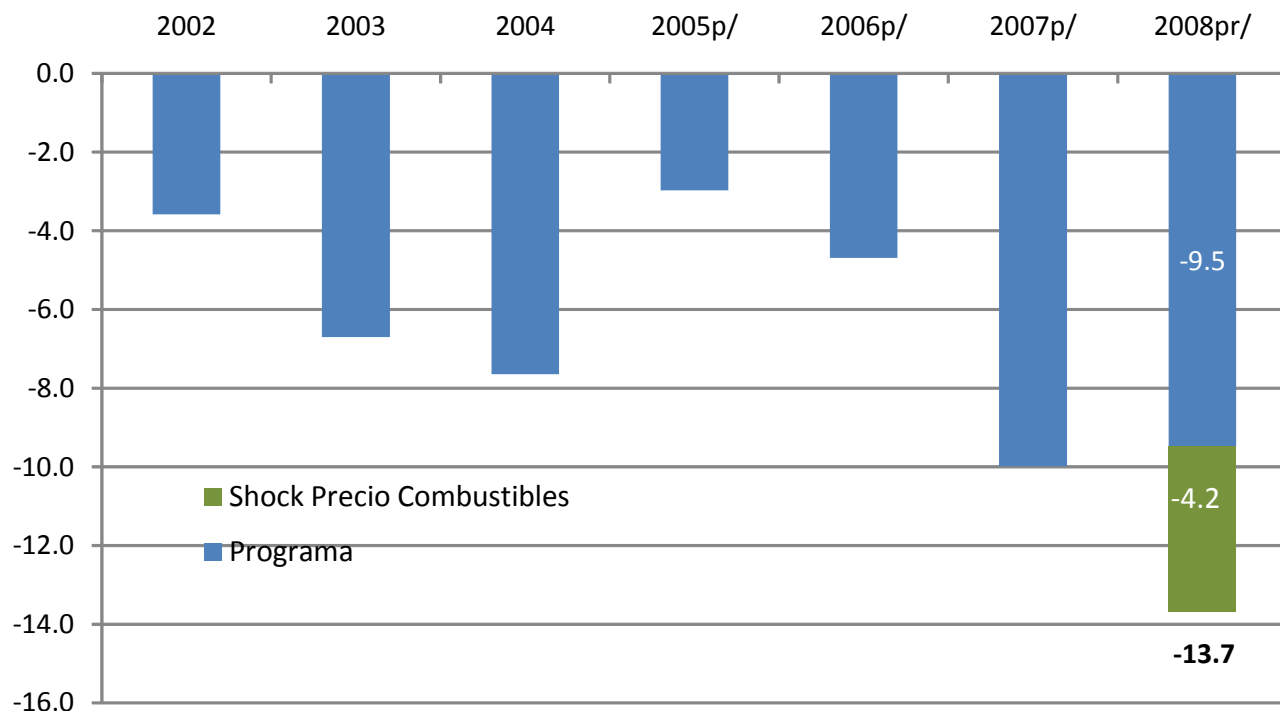


Fuente: Sección de Balanza de Pagos

Impacto en la Cuenta Corriente

El deterioro de la Cuenta Corriente como porcentaje del PIB se explica por el aumento del valor importado de combustibles.

Cuenta Corriente
como porcentaje del PIB

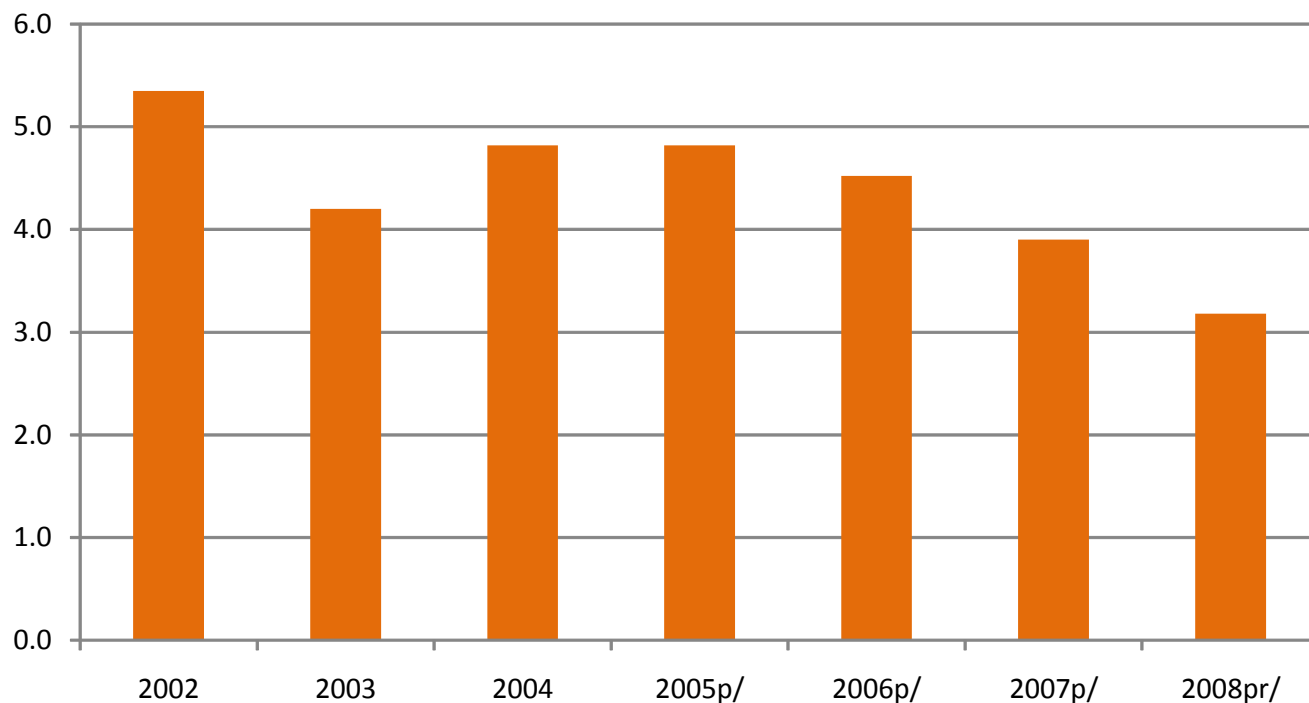


P/ Preliminar
Pr/Proyección

Activos de Reserva Oficiales

De continuar la tendencia de los precios el nivel de Reservas descendería a US\$2,675.9 millones, equivalente a 3.2 meses de importación al cierre de 2008.

Activos de Reserva Oficial
como meses de importación



P/ Preliminar
Pr/Proyección

Cambio en el patrón de Importación de vehículos

Hasta junio, se observa una desaceleración en la importación total de vehículos, al pasar de 50.8% de crecimiento a 15.1% y una sustitución de vehículos turismos (-3.6%) y demás vehículos por motocicletas (50.2%) pero los grandes vehículos siguen aumentando.

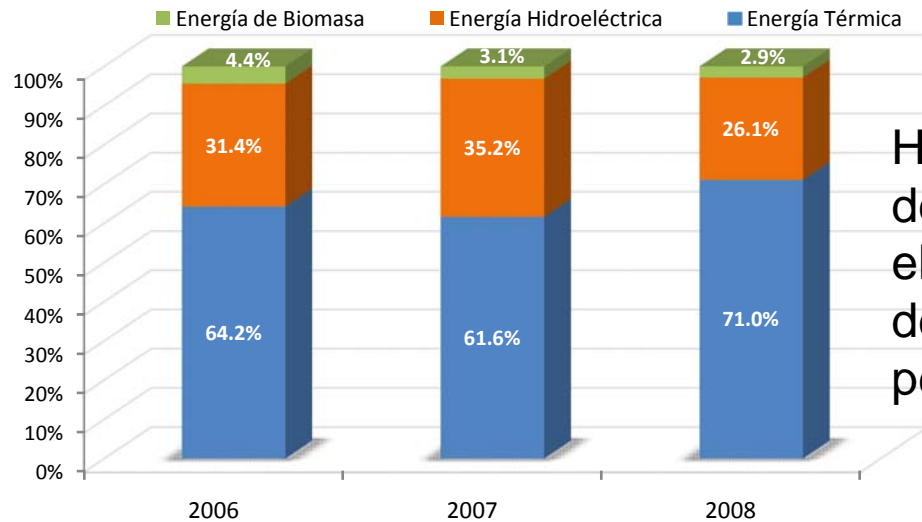
Importación de Vehículos por tipo en Unidades							
Tipo de Vehículo	Enero- Junio			Variación Absoluta		Variación Relativa	
	2006	2007	2008	07/06	08/07	07/06	08/07
Para Transporte de Diez o mas Personas	739	1,088	1,153	349	65	47.2	6.0
Turismo y demas Vehiculos Automoviles	11,952	17,974	17,327	6,022	-647	50.4	-3.6
Gasolina	10,974	16,254	16,078	5,280	-176	48.1	-1.1
< 1,000 cm3	204	473	525	269	52	131.9	11.0
1,000 cm3 a 1,500 cm3	849	1,077	1,038	228	-39	26.9	-3.6
1,500 cm3 a 3,000 cm3	9,514	13,295	12,498	3,781	-797	39.7	-6.0
> 3,000 cm3:	407	1,409	2,017	1,002	608	246.2	43.2
Diesel	978	1,720	1,249	742	-471	75.9	-27.4
< 1,500 cm3	118	68	94	-50	26	-42.4	38.2
1,500 cm3 a 2,500 cm3	432	907	685	475	-222	110.0	-24.5
> 2,500 cm3	428	745	470	317	-275	74.1	-36.9
Para el Transporte de Mercancias	5,338	7,319	10,066	1,981	2,747	37.1	37.5
Para Usos Especiales	18	42	109	24	67	133.3	159.5
Motocicletas	2,777	4,979	7,478	2,202	2,499	79.3	50.2
Total Vehículos	20,824	31,402	36,133	10,578	4,731	50.8	15.1

Fuente: Sistema Aduanero Automatizado, Dirección Ejecutiva de Ingresos.

Sector Fiscal

Aumento de la dependencia de energía térmica

Generación de Energía Eléctrica
Enero-Junio de cada año



Hasta junio de 2008, el 71.0% de la generación de energía eléctrica se produce a través del consumo de derivados del petróleo.

Fuente: Empresa Nacional de Energía Eléctrica

Generación de Energía Eléctrica
(Millones de MW/H)

	Enero-Junio		
	2006	2007	2008
Energía de Biomasa	128.8	96.7	86.6
Energía Hidroeléctrica	920.0	1,090.1	789.3
Energía Térmica	1,883.9	1,906.3	2,149.4
Total	2,932.7	3,093.1	3,025.3

Fuente: Empresa Nacional de Energía Eléctrica

La generación de energía hidroeléctrica se redujo en 27.6%, producto de menores precipitaciones pluviales.

Consecuentemente, aumenta el déficit de la ENEE

A junio de 2008 la ENEE empleó el 93.4% de sus ingresos corrientes para la compra de energía eléctrica, cerrando con un déficit de 0.4% del PIB (0.3% en junio de 2007), equivalente a L470.2 millones.

El gasto por concepto de compra de energía sobrepasa en 40.1% al proyectado a junio (L1,801.3 millones), según el Presupuesto General de la República del año 2008.

Aumenta el déficit del Gobierno

La política de subsidios al combustible y a la energía eléctrica afecta las finanzas del Gobierno. A diciembre de 2007, el déficit del Gobierno Central fue de 2.9% del PIB, de los cuales el 0.6% corresponde a subsidios a los combustibles y energía eléctrica.

Conforme al Presupuesto General de 2008 el subsidio a los combustibles se preveía en L800 millones (0.7% del PIB) y a junio alcanza L2,206.2 millones (1.7% del PIB).

A junio del 2008, el Gobierno presenta un déficit de 1.5% del PIB. Al restarle los subsidios descritos, el resultado del Balance Global Neto hubiese sido positivo (0.3% del PIB).

En Resumen

- Sector Externo: Deterioro de la Cuenta Corriente de la Balanza de Pagos (hasta un 13.7% del PIB).
- Sector Fiscal: Mayor déficit del Gobierno y en particular en la ENEE (hasta un 0.4% del PIB)
- Precios: Un aumento en el nivel de precios de un 3.8% más por inflación importada.

Muchas gracias!