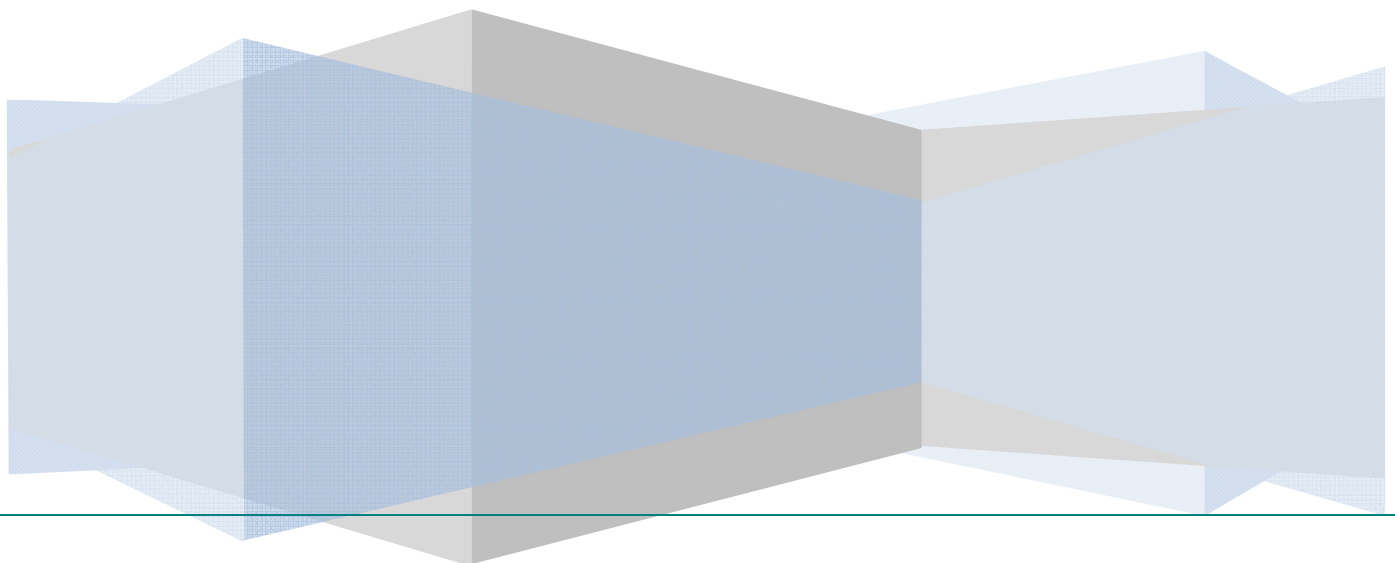




**Banco Central de Honduras
Subgerencia de Estudios Económicos**

***Comportamiento del Sector
Construcción en Honduras, 2008***



CONTENIDO

	Página
Introducción	3
Área Total Construida	4
1. Según Municipio	4
2. Según Destino de las Edificaciones	5
3. Mercado de las Edificaciones	6
4. Distribución según Estrato Socioeconómico	7
5. Construcción según Tipo de Constructor	8
6. Principales Materiales Utilizados en Obras de Construcción	8
7. Fuentes de Financiamiento de la Construcción	9
7.1 Construcción del Sector Privado	9
7.2 Construcción del Sector Público	10
8. Destino Muros	11
9. Comportamiento de las Obras Paralizadas	11
Anexos Estadísticos	
Nº 1 Área Total Construida por Municipio según Destino 2005-2008	13
Nº 2 Área Total Construida según Municipio 2007-2008	15
Nº 3 Área Total Construida según Destino 2007-2008	15
Nº 4 Área Total Construida por Municipio, según el estrato Socioeconómico 2008	16
Nº 5 Principales Materiales Utilizados en obras de Construcción	16
Nº 6 Área Total Construida del Destino Muros, según Municipios	17
Nº 7 Área Total Construida por Trimestre, 2007-2009	17
Nº 8 Glosario de Términos	18

Introducción

El Banco Central de Honduras pone a disposición del público en general, las estadísticas relativas a la actividad de la construcción en Honduras basadas en el Barrido de Edificaciones, investigación trimestral que se viene desarrollando desde el año 2004, con el propósito de disponer con estadísticas del Sector Construcción acorde a las recomendaciones y normas metodológicas internacionales vigentes.

El Barrido de Edificaciones es una encuesta de panel longitudinal¹, cuyo objetivo es obtener datos a partir de los mismos elementos muestrales en múltiples ocasiones a través del tiempo y cuya unidad estadística es la obra en sus diferentes etapas de construcción², por lo que la unidad de observación es la ubicación de la obra donde se desarrolla un proceso de construcción, sea esta para uso habitacional

(unifamiliar y multifamiliar) o no residencial (oficinas, comercio, bodegas, hoteles, hospitales y centros asistenciales, educación, administración pública y otros), y muros.

En esta investigación se excluyen: las reparaciones, mejoras y reformas que no alteran el diseño estructural de la edificación, las demoliciones y las obras de ingeniería civil ya que son objeto de medición a través de registros administrativos.

El Barrido de Edificaciones se realiza de forma trimestral en 10 municipios y una vez al año se incorporan 8 municipios adicionales.

El documento presenta los resultados del Barrido de Edificaciones obtenidos durante 2008.

¹ Panel Longitudinal: técnica estadística que hace seguimiento individual a cada elemento de la población que conforma el universo a través del tiempo.

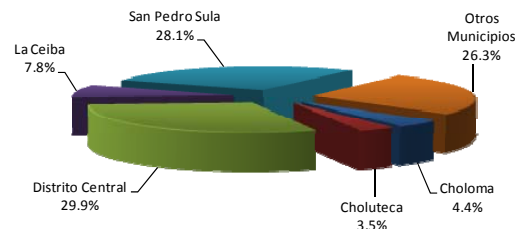
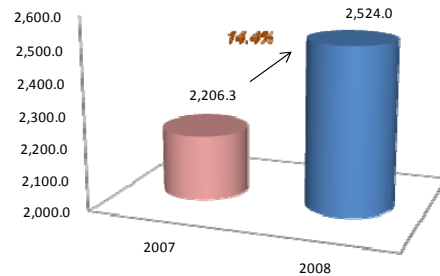
² Las etapas de construcción definidas son: excavación y cimentación, estructura, techos y acabados.

Área Total Construida

El área total construida se define como el número de metros cuadrados (m²) efectivamente construidos³, conforme a las diferentes etapas de construcción y medidos a través de los diferentes operativos trimestrales.

Durante el año 2008 el área total construida creció 14.4% con respecto a 2007, siendo los municipios de Choloma y Choluteca los que reportaron los mayores incrementos del año (37.7% y 29.5%, respectivamente), debido a la construcción de naves industriales en Choloma y edificaciones residenciales en Choluteca.

Gráfico N° 1
Área Total Construida, según Municipio,
2008



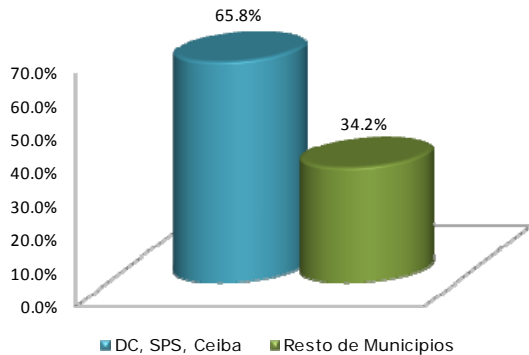
Fuente: Barrido de Edificaciones, BCH

1. Según Municipio

Durante el año 2008, los municipios de Distrito Central, San Pedro Sula y La Ceiba concentran el 65.8% del área total construida en el país (gráfico N° 2), y el resto de municipios 34.2%.

³ También denominados metros cuadrados causados.

Gráfico N° 2
Área Total Construida, según Municipio, 2008



Fuente: Barrido de Edificaciones, BCH

Durante el año 2008 los municipios que mostraron una mayor contribución fueron: Distrito Central 29.9%, determinada principalmente por la construcción de hoteles, edificios para la administración pública, hospitales y oficinas; San Pedro Sula 28.1%, comportamiento definido por edificaciones para apartamentos, hoteles y comercio; el municipio de La Ceiba aportó 7.8%, explicado en parte, por la construcción de edificios para la administración pública, centros educativos y comerciales (anexo N° 1.1).

2. Según el Destino de las Edificaciones

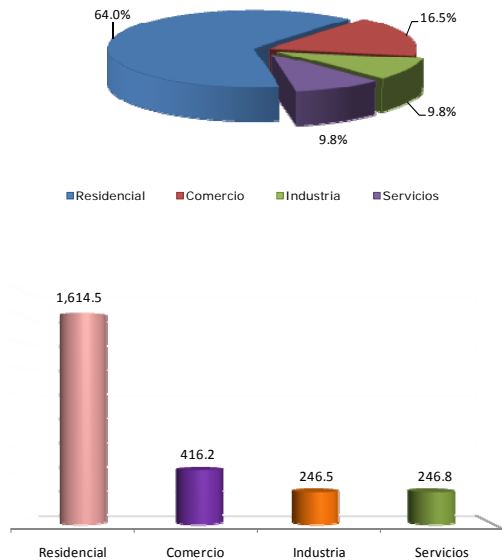
El destino de la construcción es la utilización o uso económico o social que se le dará al inmueble construido. Durante el año 2008 el área total construida creció 14.4%

respecto a 2007 y las obras destinadas a vivienda contribuyeron en 60.9% a este comportamiento, especialmente en el Distrito Central. También es importante resaltar el incremento de 36.0% en la construcción de edificios de apartamentos, particularmente en San Pedro Sula que aumentaron 182.6% (anexo N° 1.1).

Los grandes proyectos que se destacan por su tamaño en m², de acuerdo al destino de las edificaciones se clasifican en:

- Residencial: Chalets, condominios y edificios de apartamentos.
- Oficinas: Edificios de bancos comerciales, empresas de telefonía y centros corporativos.
- Comercio: Supermercados, centros comerciales y mercados municipales.
- Bodegas: industriales y comerciales.
- Naves industriales: textiles (maquilas) y droguerías.
- Educativos: Edificios de universidades privadas, bibliotecas y escuelas.
- Hoteles.
- Templos religiosos.

Gráfico N°3
Destinos del Área Total Construida
(En Porcentajes y Miles de m²)
2008



Fuente: Barrido de Edificaciones, BCH

En 2008 las construcciones con destino residencial representan 64.0%, las destinadas a la actividad comercial 16.5%, explicado por la construcción de centros comerciales en San Pedro Sula, Distrito Central, La Ceiba y El Progreso. Este destino creció en total 27.0% en 2008. (Anexo N° 1.1).

Las edificaciones destinadas a la industria manufacturera aumentaron 65.3% en 2008, prevaleciendo la construcción de proyectos de naves industriales para la actividad maquiladora en los municipios de Choloma y La Ceiba.

En la construcción de edificios para la actividad de servicios (educativos, hoteles, restaurantes,

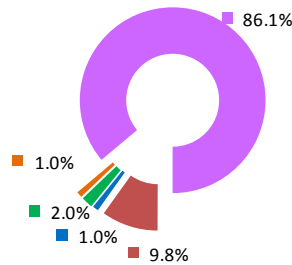
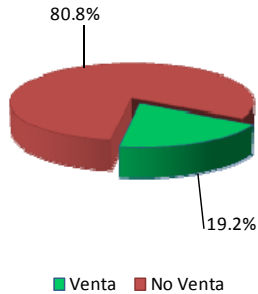
hospitales, edificios públicos y otros) sobresale el crecimiento de 363.2% en hoteles en el Distrito Central y de 150.0% en San Pedro Sula; el destino otros (templos religiosos) en San Pedro Sula aumentaron 67.7%; los hospitales en el Distrito Central 200.0%; los edificios para la administración pública 1,831.4% en el Distrito Central (SANAA, Secretaría de Educación, Tribunal Supremo Electoral, Corte Suprema de Justicia, Hondutel, entre otros); y 122.5% en La Ceiba por edificaciones destinadas al centro penal y cuerpo de bomberos. (Anexo N° 1.1).

3. Mercado de las Edificaciones

El mercado de las edificaciones metodológicamente se clasifica: "para la venta" y "no para la venta". La construcción de viviendas, apartamentos, oficinas, comercio, bodegas e industrias, son susceptibles al mercado "para la venta", el resto de destinos se construyen para uso final de los propietarios.

Durante el 2008, el 80.8% del área construida fue "no para la venta" y el 19.2% fue "para la venta"; iniciando la construcción de bodegas, con el propósito de venderlas.

Gráfico N° 4
Mercado de las Edificaciones
2008

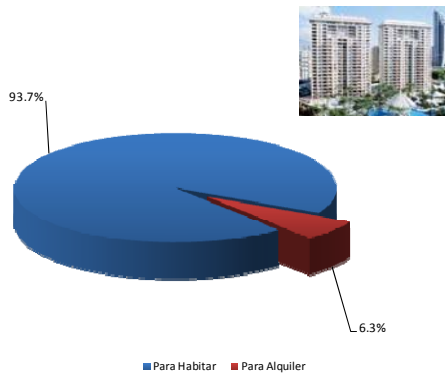


■ Vivienda ■ Apartamentos ■ Oficinas ■ Comercio ■ Bodegas

Fuente: Barrido de Edificaciones, BCH

Durante el año 2008, el 93.7% de las edificaciones residenciales que no son para la venta se construyeron para ser habitadas por sus propietarios y el 6.3% para alquiler.

Gráfico N° 5
Propósito de las Edificaciones Residenciales
2008



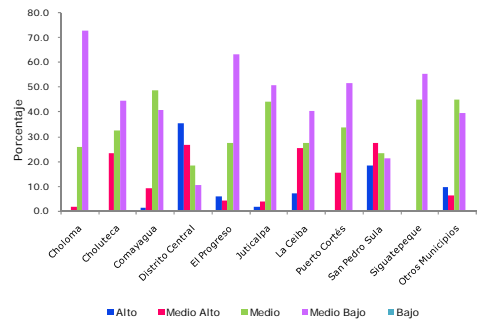
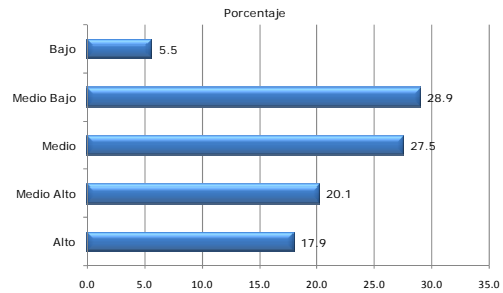
Fuente: Barrido de Edificaciones, BCH

4. Distribución según Estrato Socioeconómico

El estrato socioeconómico corresponde a la identificación del barrio o colonia de acuerdo con el Plan de Arbitrios de las Alcaldías Municipales según el acceso que tengan a: servicios básicos, pavimentación de calles, entre otros aspectos. Los estratos socioeconómicos se clasifican en: bajo, medio bajo, medio, medio alto y alto.

En 2008, se observa que el área construida en el estrato bajo contribuye en promedio 5.5%, el estrato medio bajo 28.9%, el estrato medio 27.5%, el estrato medio alto 20.1% y el alto 17.9%.

Gráfico N° 6
Área Total Construida, según el Estrato Socioeconómico 2008



Fuente: Barrido de Edificaciones, BCH
Otros municipios: incluye Tela, Villanueva, La Lima, Santa Rosa de Copán, Nueva Arcadia, Danlí, Santa Lucía y Valle de Ángeles

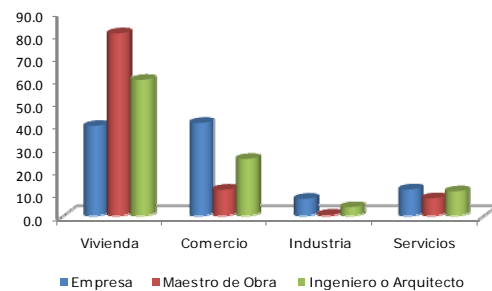
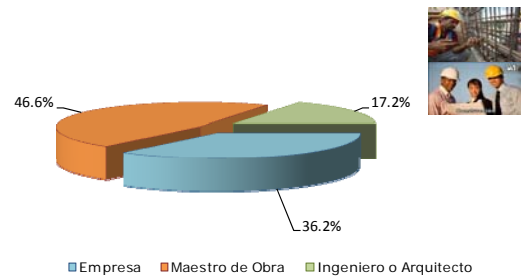
En el estrato alto el Distrito Central concentra la mayor cantidad del área construida, con una contribución de 35.5%. En San Pedro Sula predomina la construcción del estrato medio alto con 27.4%; y en otros municipios al estrato medio con el 44.9%. En la categorización medio bajo, prevalece más en Choloma con el 72.7%.

5. Construcción según Tipo de Constructor

En los 18 municipios en donde tiene cobertura el barrido de edificaciones, las obras construidas están dirigidas principalmente por maestros de obra, que representa el 46.6%, especialmente en los municipios de La Ceiba, Choluteca y El Progreso. Las obras construidas por empresas constructoras constituidas representan 36.2%, predominando este tipo de constructor en el Distrito Central y San Pedro Sula.

Las obras dirigidas por ingenieros o arquitectos representan 17.2% del total, siendo en los municipios del Distrito Central y San Pedro Sula, donde existe una mayor demanda de los servicios profesionales de ingeniería y arquitectura.

Gráfico N° 7
Construcción según el Tipo de Constructor 2008



Fuente: Barrido de Edificaciones, BCH

En los municipios investigados, prevalece la construcción de viviendas dirigidas por maestros de obra en 80.5%; en las edificaciones comerciales, industriales y de servicios el 41.2%, 7.4% y 11.6% son dirigidas por empresas, respectivamente.

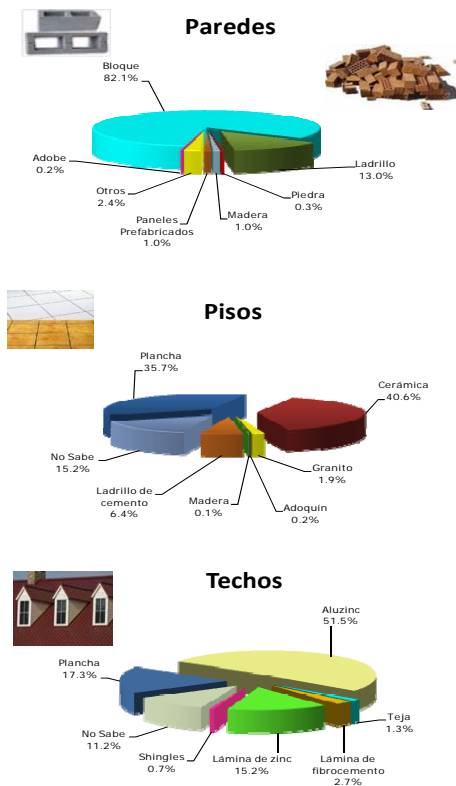
6. Principales Materiales Utilizados en las Obras de Construcción

De acuerdo con los datos obtenidos del Barrido de Edificaciones durante el 2008, los materiales que predominan, tanto para la vivienda como para los demás destinos son: en paredes bloques de concreto 82.1%; cerámica para pisos 40.6%; techos de aluzinc 51.5%.

En los materiales estructurales de techo predomina la canaleta y en las paredes las columnas fundidas de concreto y hierro.

El uso de adobe predomina en los municipios de Siguatepeque y Choluteca en el destino de vivienda; los materiales prefabricados industrializados se están utilizando en las obras cuyo destino es servicios y comercio, principalmente en los municipios de Distrito Central y San Pedro Sula.

Gráfico N°8
Principales Materiales Utilizados en la Construcción, 2008



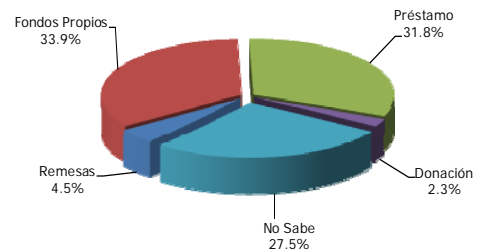
Fuente: Barrido de Edificaciones, BCH
Otros: Incluye adobloque, vidrio, entre otros.

7. Fuentes de Financiamiento de la Construcción

7.1 Construcción del Sector Privado

Del área total construida por el sector privado en 2008, el 33.9% fue financiada con fondos propios; el 31.8% con préstamos, de los cuales el 99.9% provienen de instituciones de crédito nacionales y el 0.1% del exterior. Las remesas de inmigrantes financian el 4.5% del total de la construcción y las donaciones el 2.3%; de éstas el 75.4% son de origen nacional y el 24.6% provienen del exterior. Del 27.5% de las obras no se obtuvo cual es la fuente de financiamiento.

Gráfico N°9
Fuentes de Financiamiento del Sector Privado, 2008



Fuente: Barrido de Edificaciones, BCH

Del total de construcciones financiadas con remesas familiares, el 89.0% es destinado a viviendas y el 7.9% a la construcción de muros.

Esta última fuente de financiamiento predomina en los municipios

de San Pedro Sula con el 15.7%, Distrito Central 14.2%, Juticalpa 9.4% y Siguatepeque 9.0%.

Según el estrato socioeconómico el 56.0% de las viviendas que son financiadas con remesas familiares pertenece al nivel medio bajo, el 25.0% al medio, 11.4% al bajo, 5.9% al medio alto y 1.7% al estrato alto (gráfico N° 10).

Gráfico N° 10
Financiamiento con Remesas Familiares según Destino, Municipio y Estrato (En Porcentajes)



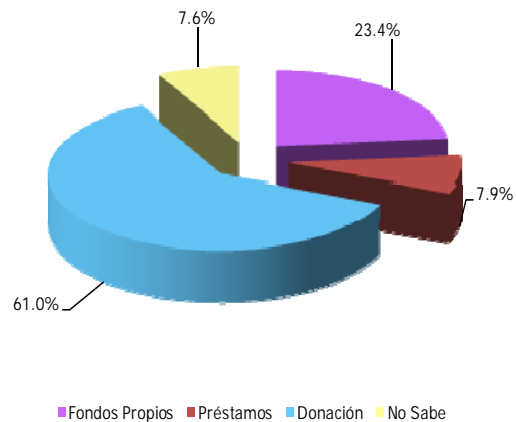
Fuente: Barrido de Edificaciones, BCH

7.2 Construcción del Sector Público

La construcción pública identificada en los municipios investigados representa el 0.5%.

Del total de área construida por el sector público el 55.7% fue financiada con donaciones, de las cuales el 84.4% son de origen nacional, destinadas principalmente a la construcción de centros educativos y el 15.6% son fondos del exterior que se destinan a la construcción de centros educativos y hospitales; el 27.1% es financiado con fondos propios del gobierno; el 5.4% se desarrolla con fondos provenientes de préstamos, de los cuales el 61.8% son de origen extranjero y el 38.2% de origen nacional, del restante 11.9% el informante dijo desconocer la fuente de financiamiento.

Gráfico N° 11
Fuentes de Financiamiento del Sector Público, 2008



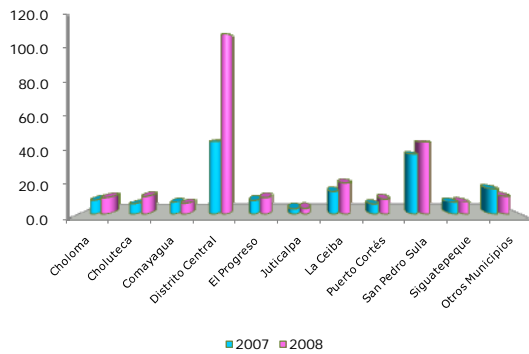
Fuente: Barrido de Edificaciones, BCH

8. Destino Muros

Los muros son construcciones lineales no techadas, pero que su valor de inversión representa una parte importante de las edificaciones. En 2008 el área total construida destinada a muros se incrementó en 53.6% respecto a 2007. Los municipios que más contribuyeron a este incremento fueron el Distrito Central con un aporte de 45.2%, San Pedro Sula con 18.1% y para La Ceiba fue 7.9% (anexo N° 6).

La construcción de muros en el Distrito Central aumentó en 147.9% por la construcción de importantes obras con áreas considerables de metros lineales (anexo N° 6).

Gráfico N° 12
Área Total Construida Destino Muros, según Municipio, 2008
(Miles de ml)



Fuente: Barrido de Edificaciones, BCH

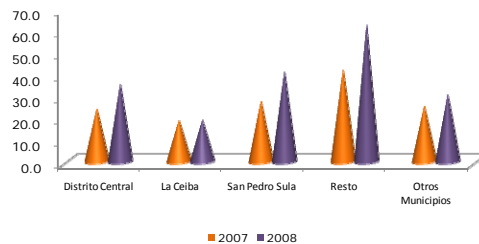
Otros municipios: incluye Tela, Villanueva, La Lima, Santa Rosa de Copán, Nueva Arcadia, Danlí, Santa Lucía y Valle de Ángeles

9. Comportamiento de las Obras Paralizadas

Durante el año 2008, el área total construida de obras paralizadas observó un incremento de 36.6%. Los municipios que definen este comportamiento fueron; San Pedro Sula 48.9%, resto de municipios 48.1% y Distrito Central 47.2%.

Entre las principales causas encontradas del aumento en la cantidad de obras paralizadas están: la falta de financiamiento y el alza en los precios de los materiales de construcción.

Gráfico N° 13
Área Total Construida de Obras Paralizadas, según Municipio, 2008
(Miles de m²)



Fuente: Barrido de Edificaciones, BCH
Resto: incluye Comayagua, Siguatepeque, Choloma, Puerto Cortés, Choluteca, Juticalpa y El Progreso.
Otros municipios: incluye Tela, Villanueva, La Lima, Santa Rosa de Copán, Nueva Arcadia, Danlí, Santa Lucía y Valle de Ángeles

ANEXOS

Anexo N° 1							
Área Total Construida por Municipio, según Destino (2005-2008)							
Miles de Metros Cuadrados							
Destino	Distrito Central	San Pedro Sula	La Ceiba	Resto de Municipios ¹	Otros Municipios ²	Área Total	Estructura
2005							
Vivienda	273.8	282.9	100.0	223.4	135.9	1,016.0	65.0
Apartamentos	20.6	1.1	2.3	1.6	2.3	27.9	1.8
Oficinas	12.2	8.1	1.0	1.2	1.4	23.9	1.5
Comercio	43.3	142.3	7.6	29.3	12.8	235.3	15.1
Bodegas	12.3	17.8	2.5	3.3	4.6	40.5	2.6
Industrias manufactureras	0.4	18.3	6.5	26.7	9.1	61.0	3.9
Educativo	21.7	20.5	1.0	4.3	3.3	50.8	3.2
Hoteles	3.7	2.8	6.8	3.5	4.1	20.9	1.3
Restaurantes	0.8	3.0	1.7	4.0	0.9	10.4	0.7
Hospitales	8.1	8.6	0.9	6.2	4.2	28.0	1.8
Admón. Pública	0.6	0.0	0.1	0.4	0.1	1.2	0.1
Otros ³	11.8	13.1	5.0	9.8	7.8	47.5	3.0
TOTAL	409.3	518.5	135.4	313.7	186.5	1,563.4	100.0
2006							
Vivienda	350.6	318.4	118.7	249.7	178.7	1,216.1	64.2
Apartamentos	25.9	2.8	3.0	1.0	3.1	35.8	1.9
Oficinas	28.1	4.7	0.6	2.0	1.9	37.3	2.0
Comercio	97.2	77.0	21.8	49.5	16.8	262.3	13.9
Bodegas	11.0	16.3	3.7	5.3	6.4	42.7	2.3
Industrias manufactureras	1.8	35.3	0.4	79.6	12.1	129.2	6.8
Educativo	12.4	24.5	6.1	11.7	4.4	59.1	3.1
Hoteles	2.7	1.9	4.5	8.5	5.4	23.0	1.2
Restaurantes	2.7	3.3	0.3	1.9	1.4	9.6	0.5
Hospitales	1.6	11.6	0.5	4.4	5.6	23.7	1.3
Admón. Pública	1.0	0.1	0.0	2.9	0.2	4.2	0.2
Otros ³	6.3	16.4	3.2	13.9	10.3	50.1	2.6
TOTAL	541.3	512.3	162.8	430.4	246.3	1,893.1	100.0
2007							
Vivienda	433.5	385.3	155.6	300.5	209.9	1,484.8	67.3
Apartamentos	44.2	3.3	2.5	2.6	3.5	56.1	2.5
Oficinas	39.0	11.4	2.0	3.1	2.2	57.7	2.6
Comercio	46.3	66.9	18.6	94.3	19.6	245.7	11.1
Bodegas	18.8	53.0	6.0	16.4	6.9	101.1	4.6
Industrias manufactureras	9.1	17.0	0.5	15.8	14.1	56.5	2.6
Educativo	14.5	26.1	4.5	19.3	5.1	69.5	3.2
Hoteles	1.9	6.8	8.2	7.4	6.2	30.5	1.4
Restaurantes	5.5	2.7	3.3	4.3	1.4	17.2	0.8
Hospitales	1.0	14.5	1.4	3.7	6.6	27.2	1.2
Admón. Pública	0.4	0.0	0.9	3.9	0.2	5.4	0.2
Otros ³	11.6	13.0	4.6	13.4	12.0	54.6	2.5
TOTAL	625.8	600.0	208.1	484.7	287.7	2,206.3	100.0
2008							
Vivienda	455.9	373.5	137.9	316.9	254.0	1,538.2	60.9
Apartamentos	59.5	9.3	1.5	1.7	4.2	76.3	3.0
Oficinas	75.4	20.1	0.8	5.4	2.5	104.2	4.1
Comercio	76.3	127.2	26.2	58.6	23.7	312.0	12.4
Bodegas	26.2	84.2	6.6	27.8	8.3	153.1	6.1
Industrias manufactureras	5.8	15.0	0.7	55.0	17.0	93.4	3.7
Educativo	15.4	18.4	7.0	26.3	6.2	73.3	2.9
Hoteles	8.8	17.0	7.1	4.4	7.1	44.4	1.8
Restaurantes	6.3	2.2	2.7	2.8	1.6	15.6	0.6
Hospitales	3.0	20.3	1.5	2.7	7.9	35.4	1.4
Admón. Pública	7.7	0.3	2.0	1.8	0.2	12.1	0.5
Otros ³	14.5	21.8	2.5	12.8	14.5	66.1	2.6
TOTAL	754.8	709.4	196.5	516.1	347.2	2,524.0	100.0

Fuente: Banco Central de Honduras, Barrido de Edificaciones

¹Puerto Cortés, Choloma, Comayagua, Siguatepeque, Juticalpa, El progreso, Choluteca

²Tela, Villanueva, Santa Rosa de Copán, Nueva Arcadia, La Lima, Danlí, Valle de Angeles, Santa Lucía

³Otros: Incluye edificaciones tales como: iglesias, instalaciones deportivas, parques acuáticos, clubes sociales, entre otros

Nota: La suma de las partes no necesariamente es igual al total, debido a las aproximaciones

Anexo N° 1.1						
Área Total Construida por Municipio, según Destino (2006-2008)						
Variaciones Relativas						
Destino	Distrito Central	San Pedro Sula	La Ceiba	Resto de Municipios¹	Otros Municipios²	Área Total
2006/2005						
Vivienda	28.0	12.5	18.7	11.8	31.5	19.7
Apartamentos	25.7	154.5	30.4	-37.5	34.8	28.3
Oficinas	130.3	-42.0	-40.0	66.7	35.7	56.1
Comercio	124.5	-45.9	186.8	68.9	31.3	11.5
Bodegas	-10.6	-8.4	48.0	60.6	39.1	5.4
Industrias manufactureras	350.0	92.9	-93.8	198.1	33.0	111.8
Educativo	-42.9	19.5	510.0	172.1	33.3	16.3
Hoteles	-27.0	-32.1	-33.8	142.9	31.7	10.0
Restaurantes	237.5	10.0	-82.4	-52.5	55.6	-7.7
Hospitales	-80.2	34.9	-44.4	-29.0	33.3	-15.4
Admón. Pública	66.7	100.0	-100.0	625.0	100.0	250.0
Otros ³	-46.6	25.2	-36.0	41.8	32.1	5.5
TOTAL	32.3	-1.2	20.2	37.2	32.1	21.1
2007/2006						
Vivienda	23.6	21.0	31.1	20.3	17.5	22.1
Apartamentos	70.7	17.9	-16.7	160.0	12.9	56.7
Oficinas	38.8	142.6	233.3	55.0	16.3	54.7
Comercio	-52.4	-13.1	-14.7	90.5	16.7	-6.3
Bodegas	70.9	225.2	62.2	209.4	7.8	136.8
Industrias manufactureras	405.6	-51.8	25.0	-80.2	16.5	-56.3
Educativo	16.9	6.5	-26.2	65.0	15.9	17.6
Hoteles	-29.6	257.9	82.2	-12.9	14.8	32.6
Restaurantes	103.7	-18.2	1,000.0	126.3	0.0	79.2
Hospitales	-37.5	25.0	180.0	-15.9	17.9	14.8
Admón. Pública	-60.0	-100.0	100.0	34.5	0.0	28.6
Otros ³	84.1	-20.7	43.8	-3.6	16.5	9.0
TOTAL	15.6	17.1	27.8	12.6	16.8	16.5
2008/2007						
Vivienda	5.2	-3.1	-11.4	5.5	21.0	3.6
Apartamentos	34.7	182.6	-38.1	-34.4	19.8	36.0
Oficinas	93.3	76.3	-61.5	73.2	14.3	80.5
Comercio	64.8	90.1	40.9	-37.9	20.9	27.0
Bodegas	39.4	58.9	10.0	69.5	20.3	51.4
Industrias manufactureras	-36.5	-11.9	30.5	248.0	20.5	65.3
Educativo	6.2	-29.5	55.6	36.3	21.6	5.5
Hoteles	363.2	150.0	-13.4	-40.5	14.5	45.6
Restaurantes	14.5	-18.5	-18.2	-34.9	14.3	-9.3
Hospitales	200.0	40.0	7.1	-27.0	19.7	30.1
Admón. Pública	1,831.4	100.0	122.5	-54.1	2.7	123.6
Otros ³	25.0	67.7	-45.7	-4.5	20.8	21.1
TOTAL	20.6	18.2	-5.6	6.5	20.7	14.4

Fuente: Banco Central de Honduras, Barrido de Edificaciones.

¹Puerto Cortés, Choloma, Comayagua, Siguatepeque, Juticalpa, El progreso, Choluteca

²Tela, Villanueva, Santa Rosa de Copán, Nueva Arcadia, La lima, Danlí, Valle de Angeles, Santa Lucia

³Otros: Incluye edificaciones tales como: iglesias, instalaciones deportivas, parques acuáticos, clubes sociales, entre otros

Nota: La suma de las partes no necesariamente es igual al total, debido a las aproximaciones

Anexo N° 2
Área Total Construida, según Municipio (2007-2008)

Municipios	Miles de m ²		Estructura Porcentual		Variación Relativa
	2007	2008	2007	2008	2008/2007
Choloma	81.2	111.9	3.7	4.4	37.7
Choluteca	67.7	87.7	3.1	3.5	29.5
Comayagua	80.4	64.6	3.6	2.6	-19.7
Distrito Central	625.8	754.8	28.4	29.9	20.6
El Progreso	102.1	90.5	4.6	3.6	-11.4
Juticalpa	55.9	58.5	2.5	2.3	4.7
La Ceiba	208.1	196.4	9.4	7.8	-5.6
Puerto Cortés	42.4	49.9	1.9	2.0	17.7
San Pedro Sula	600.0	709.5	27.2	28.1	18.3
Siguatepeque	55.0	53.3	2.5	2.1	-3.1
Otros Municipios ¹	287.7	347.1	13.0	13.8	20.6
Total	2,206.3	2,524.0	100.0	100.0	14.4

Fuente: Banco Central de Honduras, Barrido de Edificaciones

¹Incluye: Nueva Arcadia, Santa Rosa de Copán, Tela, Villanueva, La Lima, Danlí, Valle de Ángeles y Santa Lucía

Nota: La suma de las partes no necesariamente es igual al total, debido a las aproximaciones

Anexo N° 3
Área Total Construida, según Destinos (2007-2008)

Destinos	Miles de m ²		Estructura Porcentual		Variación Relativa
	2007	2008	2007	2008	2008/2007
Vivienda	1,484.8	1,538.2	67.3	60.9	3.6
Apartamentos	56.1	76.3	2.5	3.0	36.1
Subtotal Residencial	1,540.9	1,614.5	69.8	64.0	4.8
Oficinas	57.7	104.2	2.6	4.1	80.6
Comercio	245.7	312.0	11.1	12.4	27.0
Bodegas	101.1	153.1	4.6	6.1	51.5
Subtotal Comercio	404.5	569.3	18.3	22.6	40.8
Industrias Manufactureras	56.5	93.4	2.6	3.7	65.2
Educativo	69.5	73.3	3.1	2.9	5.5
Hoteles	30.5	44.4	1.4	1.8	45.5
Restaurantes	17.2	15.6	0.8	0.6	-9.2
Hospitales	27.2	35.4	1.2	1.4	30.1
Edificios Públicos	5.5	12.1	0.2	0.5	121.6
Otros ¹	54.6	66.1	2.5	2.6	21.0
Subtotal Servicios	204.4	246.8	9.3	9.8	20.8
Total	2,206.3	2,524.0	100.0	100.0	14.4

Fuente: Banco Central de Honduras, Barrido de Edificaciones

¹Incluye edificaciones tales como: iglesias, instalaciones deportivas, parques acuáticos, clubes sociales, etc

Nota: La suma de las partes no necesariamente es igual al total, debido a las aproximaciones

Anexo N° 4
Área Total Construida, por Municipio, según el Estrato Socioeconómico, 2008
Estructura Porcentual

Municipios	Estrato Socioeconómico					
	Alto	Medio Alto	Medio	Medio Bajo	Bajo	Total
Choloma	0.2	1.6	25.5	72.7	na	100.0
Choluteca	0.4	23.1	32.2	44.3	na	100.0
Comayagua	1.2	9.3	48.7	40.7	na	100.0
Distrito Central	35.5	26.6	18.4	10.5	9.0	100.0
El Progreso	5.8	4.0	27.2	62.9	na	100.0
Juticalpa	1.7	3.8	44.0	50.6	na	100.0
La Ceiba	7.2	25.1	27.6	40.2	na	100.0
Puerto Cortés	0.0	15.4	33.4	51.2	na	100.0
San Pedro Sula	18.2	27.4	23.3	21.0	10.1	100.0
Siguatepeque	0.0	0.0	44.8	55.2	na	100.0
Otros Municipios ¹	9.6	6.3	44.9	39.2	na	100.0

Fuente: Banco Central de Honduras, Barrido de Edificaciones

¹: incluye Tela, Villanueva, La Lima, Santa Rosa de Copán, Nueva Arcadia, Danlí, Santa Lucía y Valle de Ángeles

Nota: La suma de las partes no necesariamente es igual al total, debido a las aproximaciones

na: no aplica el estrato bajo

Anexo N° 5
Principales Materiales Utilizados en la Construcción, 2008
Estructura Porcentual

PAREDES

Destino	Adobe	Bloques de Concreto	Ladrillo	Piedra	Madera	Paneles Prefabricados	Otros	Total
Vivienda	0.7	77.7	18.9	0.1	0.1	0.6	1.8	100.0
Comercio	0.0	82.3	10.9	0.3	3.0	1.3	2.2	100.0
Industria	0.0	84.9	10.2	0.6	0.0	1.8	2.4	100.0
Servicios	0.0	83.4	12.1	0.0	1.0	0.5	3.1	100.0
Promedio	0.2	82.1	13.0	0.3	1.0	1.0	2.4	100.0

PISOS

Destino	Plancha	Cerámica	Granito	Adoquín	Madera	Ladrillo de cemento	Otros	Total
Vivienda	18.2	55.0	1.6	0.0	0.1	6.5	18.7	100.0
Comercio	27.5	53.6	1.6	0.0	0.2	3.0	14.2	100.0
Industria	71.7	12.7	0.6	0.6	0.0	3.6	10.8	100.0
Servicios	25.5	41.0	3.7	0.0	0.2	12.6	17.0	100.0
Promedio	35.7	40.6	1.9	0.2	0.1	6.4	15.2	100.0

TECHOS

Destino	Plancha	Aluzinc	Teja	Lámina de fibrocemento	Lámina de zinc	Shingles	Otros	Total
Vivienda	12.2	45.4	2.9	4.9	18.6	2.3	13.8	100.0
Comercio	25.9	42.2	0.9	1.3	18.9	0.3	10.5	100.0
Industria	13.9	66.9	0.0	1.2	9.6	0.0	8.4	100.0
Servicios	17.3	51.4	1.5	3.6	13.7	0.3	12.3	100.0
Promedio	17.3	51.5	1.3	2.7	15.2	0.7	11.2	100.0

Fuente: Banco Central de Honduras, Barrido de Edificaciones

Nota: La suma de las partes no necesariamente es igual al total, debido a las aproximaciones

Anexo N° 6					
Área Total Construida Destino Muros, según Municipio					
Municipios	Miles de metros lineales		Estructura Porcentual		Variación Relativa
	2007	2008	2007	2008	2008/2007
Choloma	9.1	10.6	5.7	4.3	16.1
Choluteca	6.3	11.3	3.9	4.6	79.4
Comayagua	7.2	6.6	4.5	2.7	-8.7
Distrito Central	45.1	111.8	28.0	45.2	147.9
El Progreso	8.9	10.6	5.5	4.3	19.5
Juticalpa	3.2	3.4	2.0	1.4	6.2
La Ceiba	14.3	19.5	8.9	7.9	36.2
Puerto Cortés	6.1	9.7	3.8	3.9	59.1
San Pedro Sula	37.6	44.8	23.4	18.1	19.0
Siguatepeque	7.3	7.6	4.5	3.1	4.7
Otros Municipios ¹	15.9	11.5	9.9	4.6	-27.8
Total	161.0	247.4	100.0	100.0	53.6

Fuente: Banco Central de Honduras, Barrido de Edificaciones

¹ Incluye: Nueva Arcadia, Santa Rosa de Copán, Tela, Villanueva, La Lima, Danlí, Valle de Ángeles y Santa Lucía

Nota: La suma de las partes no necesariamente es igual al total, debido a las aproximaciones

Anexo N° 7				
Área Total Construida por Trimestre				
(Miles de Metros Cuadrados)				
Trimestres	2007	2008	Variación relativa	
			2007/06	2008/07
I	520.9	617.9	18.6	18.6
II	509.4	673.5	17.0	32.2
III	543.9	560.1	16.3	3.0
IV	632.1	672.5	14.7	6.4
Total	2,206.3	2,524.0	16.5	14.4

Fuente: Banco Central de Honduras, Barrido de Edificaciones

Nota: La suma de las partes no necesariamente es igual al total, debido a las aproximaciones

Anexo N° 8

GLOSARIO DE TÉRMINOS

1. **Área total construida:** número de metros cuadrados (m²) efectivamente construidos conforme a las diferentes etapas de construcción.
2. **Metros causados:** área efectivamente construida durante el trimestre en análisis, de acuerdo a la etapa en que se encuentra la edificación.
3. **Destino:** es la utilización o uso económico o social que se le dará al inmueble construido. Así, el destino vivienda comprende: viviendas y apartamentos; comercio: oficinas, comercio y bodegas; industria manufacturera; y servicios: edificios administrativos, educativos, hospitales, hoteles, restaurantes, otros de servicios).
4. **Estado de la Obra:** identifica la situación actual de la obra. Se divide en: obras en proceso, paralizadas y finalizadas.
5. **Obras en Proceso:** son aquellas obras que al momento del barrido generan algún proceso de construcción, y se dividen en: **nuevas, continúan en proceso y reiniciadas.**
 - 5.1 **Obras nuevas:** obras que iniciaron actividad constructora durante el trimestre en análisis.
 - 5.2 **Obras que continúan en proceso:** obras que en el barrido anterior se encontraron en proceso y que en el siguiente continúan en el mismo estado.
 - 5.3 **Obras reiniciadas:** obras que estando paralizadas en el barrido anterior, presentan nuevamente actividad constructora para el siguiente barrido.
6. **Obras Paralizadas:** edificaciones que al momento del barrido no están generando ninguna actividad constructora, y se dividen en: **nuevas paralizadas, inactivas y continúan paralizadas.**
 - 6.1 **Nuevas Paralizadas:** edificaciones que al momento del barrido ingresan al grupo de paralizadas, porque iniciaron actividad y paralizaron en el mismo trimestre de referencia.
 - 6.1 **Inactivas:** edificaciones que al momento del barrido estuvieron activas en el barrido anterior y paralizaron actividad en el siguiente barrido.

6.2 Obras que continúan Paralizadas: edificaciones que en el barrido anterior se encontraron paralizadas y que en el siguiente continúan en el mismo estado.

7 Obras Finalizadas: obras que durante el trimestre de referencia finalizaron la actividad constructora.

8 Estrato Socioeconómico: corresponde a la identificación del barrio o colonia de acuerdo a la ubicación socioeconómica, tomando como categorización la contemplada en el Plan de Arbitrios de las Alcaldías Municipales, según tengan acceso a los servicios básicos, pavimentación de calles, entre otros aspectos. Los estratos se clasifican en:

8.1 Alto: barrios y colonias con acceso a todos los servicios básicos, obras grandes y de finos acabados.

8.1 Medio alto: barrios y colonias con acceso a todos los servicios básicos, obras grandes y medianas de finos acabados.

8.2 Medio: barrios y colonias con acceso a ciertos servicios básicos, con edificaciones de menor calidad que el estrato medio alto.

8.3 Medio bajo: barrios y colonias que no tienen acceso a todos los servicios básicos, incluyendo pavimentación de calles.

8.4 Bajo: solamente se aplica para barrios y colonias ubicadas en el Distrito Central y San Pedro Sula en zonas consideradas marginales o invasiones.

9 Origen de los fondos: se refiere a la fuente de financiamiento de las obras.

9.1 Remesas familiares: cuando los fondos provienen de familiares o parientes residentes en el extranjero que envían transferencias destinadas a la construcción de la obra.

9.1 Fondos propios: cuando la construcción es financiada con fondos del propietario de la obra, tales como ahorros, sueldos, negocios personales o familiares, etc.

9.2 Préstamo: cuando los fondos provienen de instituciones de crédito.

9.3 Préstamo nacional: otorgados por instituciones de crédito privadas nacionales, tales como: bancos comerciales, cooperativas, etc. o instituciones públicas, tales como: INPREMA e INJUPEMP.

9.4 Préstamo del exterior: otorgados por instituciones de crédito privadas radicadas en el exterior.

9.5 Donación: Cuando los fondos provienen de instituciones sin fines de lucro.

- 9.6 Donación nacional:** otorgadas por instituciones sin fines de lucro del país, tales como: iglesias, patronatos, sindicatos, ONG´s, etc.
- 9.7 Donación del exterior:** otorgadas por organismos internacionales, iglesias, ONGs, países cooperantes, entre otros.
- 10 Mercado de la edificación:** si es residencial (vivienda o apartamento), el mercado se refiere a la propiedad del inmueble, si es o no para la venta, uso final propio o para alquilar.
- 11 Materiales:** principales materiales que se utilizan en la construcción, para la edificación de paredes, techo, piso y estructura.