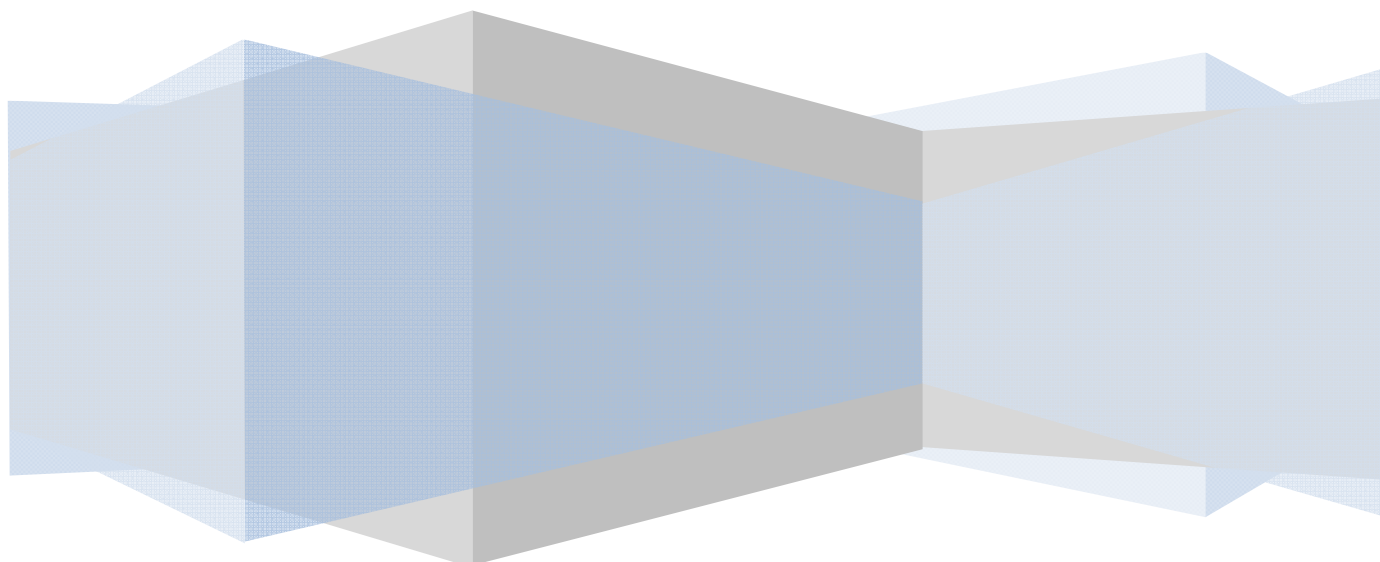




Banco Central de Honduras
Subgerencia de Estudios Económicos

***Comportamiento del Sector
Construcción en Honduras,
Primer Trimestre de 2009***



CONTENIDO

	Página
Introducción	3
Área Total Construida	4
1. Según Municipio	4
2. Según Destino de las Edificaciones	5
3. Mercado de las Edificaciones	6
4. Distribución según Estrato Socioeconómico	6
5. Construcción según Tipo de Constructor	7
6. Principales Materiales Utilizados en Obras de Construcción	7
7. Fuentes de Financiamiento de la Construcción	8
7.1 Sector Privado	8
7.2 Sector Público	9
8. Comportamiento en las Obras Paralizadas	10
Anexos Estadísticos	
Nº 1 Área Total Construida por Municipio, según destino	12
Nº 2 Área Total Construida según Municipio	13
Nº 3 Área Total Construida según Destino	13
Nº 4 Área Total Construida por Municipio, según el Estrato Socioeconómico	14
Nº 5 Principales Materiales Utilizados en la Construcción	14
Nº 6 Área Total Construida de Obras Paralizadas por Municipio	15
Nº 7 Área Total Construida por Trimestre (2007-2009)	15
Nº 8 Glosario de Términos	16

Introducción

El Banco Central de Honduras pone a disposición del público en general, las estadísticas relativas a la actividad de la construcción en Honduras basadas en el Barrido de Edificaciones, investigación trimestral que se viene desarrollando desde el año 2004, con el propósito de disponer con estadísticas del Sector Construcción acorde a las recomendaciones y normas metodológicas internacionales vigentes.

El Barrido de Edificaciones es una encuesta de panel longitudinal¹, cuyo objetivo es obtener datos a partir de los mismos elementos muestrales en múltiples ocasiones a través del tiempo y cuya unidad estadística es la obra en sus diferentes etapas de construcción², por lo que la unidad de observación es la ubicación de la obra donde se desarrolla un proceso de construcción, sea esta para uso habitacional (unifamiliar y multifamiliar) o no

residencial (oficinas, comercio, bodegas, hoteles, hospitales y centros asistenciales, educación, administración pública y otros), y muros.

En esta investigación se excluyen: las reparaciones, mejoras y reformas que no alteran el diseño estructural de la edificación, las demoliciones y las obras de ingeniería civil ya que son objeto de medición a través de registros administrativos.

El Barrido de Edificaciones se realiza de forma trimestral en 10 municipios y una vez al año se incorporan 8 municipios adicionales.

En este documento se presentan los resultados del Barrido de Edificaciones obtenidos durante el primer trimestre de 2009.

¹ Panel Longitudinal: técnica estadística que hace seguimiento individual a cada elemento de la población que conforma el universo a través del tiempo.

² Las etapas de construcción definidas son: excavación y cimentación, estructura, techos y acabados.

Área Total Construida

Durante el primer trimestre de 2009 el área total construida observó una variación negativa de 6.6% con respecto al I trimestre 2008; los municipios que contribuyeron a este comportamiento fueron: San Pedro Sula que representa el 23.1% del total y presentó una disminución de 14.8%, el Distrito Central con una ponderación de 28.2% (decreció 3.3%).

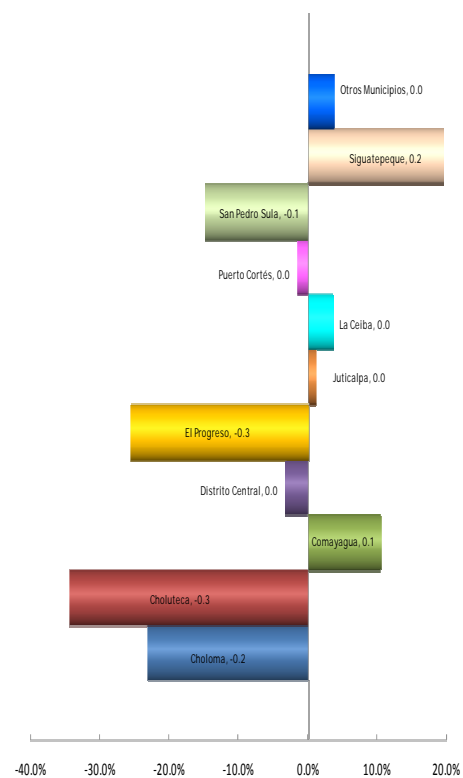
1. Según Municipio

Durante los primeros tres meses del 2009 la mayoría de los municipios de la muestra investigada observaron disminución en el área total construida, en comparación con el mismo período del año anterior.

Los municipios que presentan mayor contracción en el área construida son: Choluteca con 34.4%, explicado por el descenso en la construcción de edificaciones industriales, comerciales, vivienda y de servicios; El Progreso 25.6%, por el decrecimiento en construcciones destinadas a: oficinas, bodegas, centros educativos y comerciales; y Choloma con 23.1% por la baja en la edificación de obras para oficinas, bodegas, centros comerciales, industriales y de servicios.

Asimismo, los municipios de San Pedro Sula y Distrito Central, que son los que más aportan al área total construida, mostraron variaciones negativas de 14.8% y 3.2%, respectivamente; siendo los destinos residenciales, comerciales, restaurantes y de servicios los que determinaron este comportamiento.

Gráfico N°1
Comportamiento del Área Total Construida según Municipio, Variaciones Relativas Interanuales al I Trimestre 2009



Fuente: Barrido de Edificaciones, BCH
Otros Municipios: incluye Tela, Villanueva, La Lima, Santa Rosa de Copán, Nueva Arcadia, Danlí, Santa Lucía y Valle de Angeles

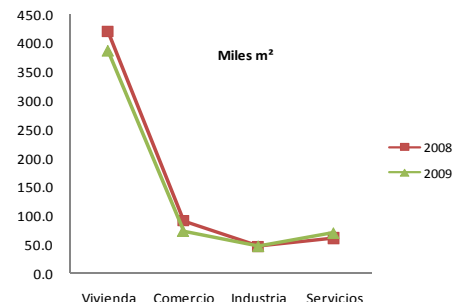
2. Según Destino de las Edificaciones

Las obras destinadas a vivienda durante el primer trimestre de 2009 fueron las que más área total construida aportaron al total del trimestre (64.8%); este destino presentó una variación negativa de 7.2%, especialmente en San Pedro Sula (-14.8%).

Las construcciones cuyo destino es la actividad comercial aportaron 7.4%, mostrando una contracción de 37.7%; este comportamiento obedece a la disminución en la construcción de centros comerciales en todos los municipios de la muestra, a excepción de Comayagua y Juticalpa que observaron un leve crecimiento de 1.3% y 0.4%, respectivamente.

Por su parte, la construcción destinada a la industria manufacturera que representa el 3.1%, decreció 11.7% en comparación con el primer trimestre de 2008, debido en parte, a que no se iniciaron grandes proyectos destinados a estas actividades. En ese sentido, los metros construidos en el primer trimestre de 2009 corresponden a los avances de las obras iniciadas en trimestres anteriores y algunas de estas edificaciones paralizaron su actividad constructora, producto de la crisis económica mundial y la falta de financiamiento.

Gráfico N°2
Área Total Construida
al Primer Trimestre 2008-2009



Fuente: Barrido de Edificaciones, BCH

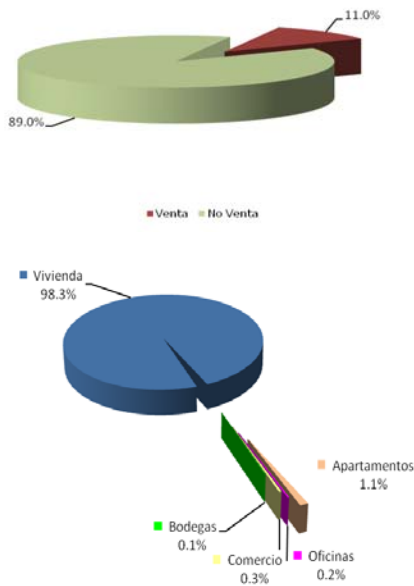
En la construcción de edificios destinados para servicios (educativos, hoteles, restaurantes, hospitales, edificios públicos y otros), es notable el incremento del área total construida de hospitales que fue de 150.8%, por la construcción de un importante centro asistencial en el municipio de La Ceiba y la ampliación de hospitales públicos en el Distrito Central. La construcción de edificios para restaurantes disminuyó 49.5%, principalmente en los municipios de San Pedro Sula, Distrito Central, La Ceiba, Choloma, Puerto Cortés y Choluteca.

Las edificaciones para la administración pública se incrementaron en 252.5%, debido a la construcción de edificios que superan los 2,000 m², tales como los destinados para la Corte Suprema de Justicia, Tribunal Supremo Electoral, Ciencias Médicas Forenses, entre otros.

3. Mercado de las Edificaciones

Durante el primer trimestre de 2009, se observa que el 89.0% del área construida fue "no para la venta" y el 11.0% fue "para la venta".

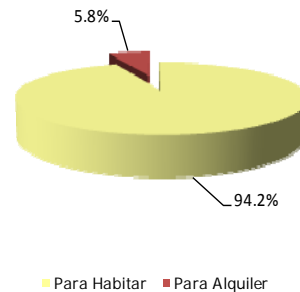
Gráfico N° 3
Mercado de las Edificaciones
I trimestre 2009



Fuente: Barrido de Edificaciones, BCH

El 94.2% de las edificaciones residenciales que no son para la venta se construyeron para ser habitadas por sus propietarios y el 5.8% para alquilar.

Gráfico N° 4
Propósito de las Edificaciones Residenciales
I trimestre 2009

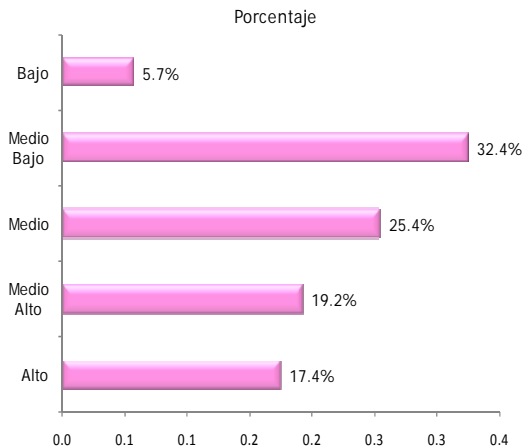


Fuente: Barrido de Edificaciones, BCH

4. Distribución según Estrato Socioeconómico

Al cierre de marzo del 2009, se observa que el área construida en el estrato bajo contribuye en promedio 5.7%, éste predomina en el Distrito Central y San Pedro Sula; el medio bajo participa con 32.4%, siendo los municipios de Choloma, Choluteca, El Progreso, Juticalpa, Puerto Cortés y La Ceiba los que más aportan a este resultado; el estrato medio representa 25.4% y prevalece en los municipios de Siguatepeque, Comayagua y Juticalpa, las obras construidas en el estrato medio alto (19.2%) y alto (17.4%) corresponden en su mayoría al Distrito Central y San Pedro Sula.

Gráfico N°5
Área Total Construida, según el Estrato Socioeconómico

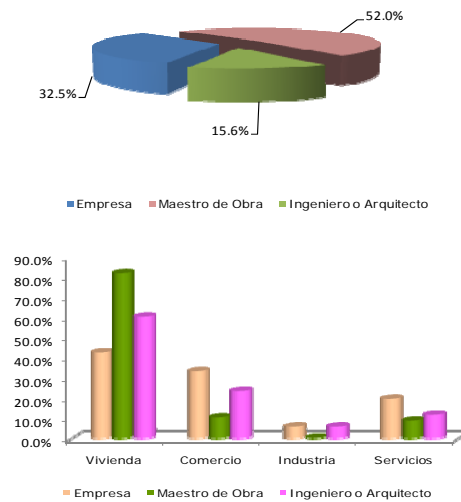


Fuente: Barrido de Edificaciones, BCH

5. Construcción según Tipo de Constructor

En los 18 municipios en donde tiene cobertura el barrido de edificaciones, las obras construidas que están dirigidas principalmente por maestros de obra representan el 52.0%. Las obras construidas por empresas constructoras explican el 32.5% y las obras dirigidas por ingenieros o arquitectos constituyen el 15.6% del total, siendo en los municipios del Distrito Central y San Pedro Sula, donde prevalece una mayor demanda de los servicios de esos profesionales.

Gráfico N°6
Construcción según el Tipo de Constructor I trimestre 2009



Fuente: Barrido de Edificaciones, BCH

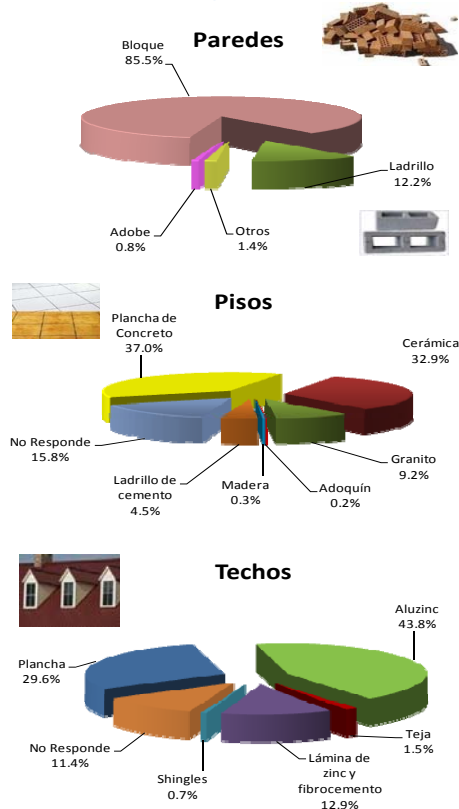
Por su parte, el 81.5% de las viviendas son dirigidas por maestros de obra. La construcción dirigida por empresas predomina en las edificaciones comerciales, industriales y servicios con el 33.2%, 5.3% y 19.3%, respectivamente.

6. Principales Materiales Utilizados en las Obras de Construcción

Durante el I trimestre de 2009, los materiales más utilizados, tanto para la vivienda como para los demás destinos son: bloques de concreto para las paredes 85.5%; aluzinc para techos 43.8%; plancha de concreto y cerámica para el piso con el 37.0% y 32.9% de participación, respectivamente. En los materiales estructurales de techo predomina la canaleta y en

las paredes las columnas fundidas con concreto y hierro.

Gráfico N°7
Principales Materiales Utilizados en la Construcción, I trimestre 2009



Fuente: Barrido de Edificaciones, BCH
Otros: incluye madera, piedra, paneles prefabricados, entre otros.

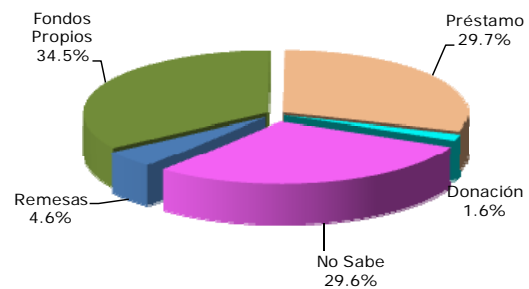
7. Fuentes de Financiamiento de la Construcción

7.1 Sector Privado

Del área total construida por el sector privado en el primer trimestre de 2009, el 34.5% fue financiada con fondos propios; el 29.7% con préstamos, de los cuales el 99.9% provienen de instituciones de crédito nacionales y el 0.1% del exterior. Las remesas familiares financian el 4.6% de la

construcción y las donaciones el 1.6%; de estas transferencias el 86.7% son de origen nacional y el 13.3% provienen del exterior. Del 29.6% de las obras no se obtuvo la fuente de su financiamiento.

Gráfico N°8
Fuentes de Financiamiento del Sector Privado
I trimestre 2009



Fuente: Barrido de Edificaciones, BCH

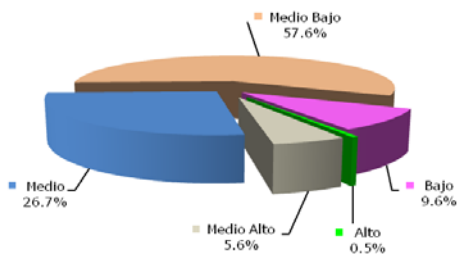
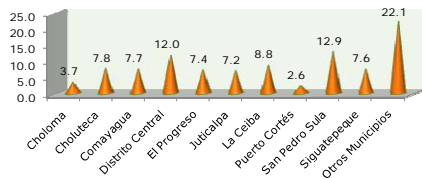
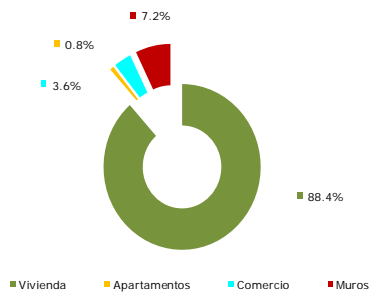
En el primer trimestre de 2009, el total de obras financiadas con remesas familiares aumentó 1.6%, respecto al mismo trimestre del año anterior.

Del total de construcciones financiadas con remesas familiares, el 88.4% es destinado a viviendas, 7.2% a la construcción de muros y el resto a edificaciones comerciales.

Esta fuente de financiamiento predomina en San Pedro Sula con 12.9% y en el Distrito Central con 12.0%. Le siguen La Ceiba Choluteca y Comayagua con 8.8%, 7.8% y 7.7%, respectivamente.

El estrato medio bajo reportó que el 57.6% de sus construcciones lo financia con remesas familiares; en el caso de los otros estratos el uso de remesas es de la siguiente forma: en el estrato medio el 26.7%, en el bajo 9.6%, en el medio alto 5.6% y en el estrato alto el 0.5%.

Gráfico N°9
Financiamiento con Remesas Familiares según Destino, Municipio y Estrato Socioeconómico I trimestre 2009

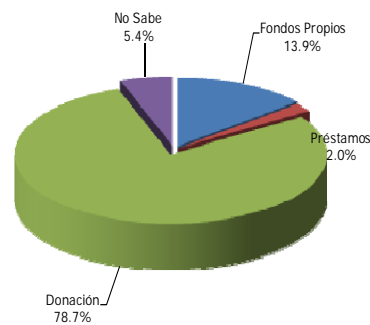


Fuente: Barrido de Edificaciones, BCH
Otros Municipios: incluye Tela, Villanueva, La Lima, Santa Rosa de Copán, Nueva Arcadia, Danlí, Santa Lucía y Valle de Ángeles

7.2 Sector Público

Del total de área construida por el sector público, el 78.7% fue financiada con donaciones, de las cuales el 95.0% son de origen nacional provenientes de instituciones privadas y hogares (padres de familia y patronatos), destinadas principalmente para la construcción de centros educativos; el restante 5.0% se construye con fondos provenientes del exterior, que se destinan a la edificación de centros educativos y hospitales. Adicionalmente, el 13.9% del total de área construida es financiado con fondos propios del gobierno y el 2.0% se desarrolla con fondos provenientes de préstamos, de los cuales el 70.8% son de origen extranjero y el 29.2% de origen nacional.

Gráfico N°10
Fuentes de Financiamiento del Sector Público I trimestre 2009



Fuente: Barrido de Edificaciones, BCH

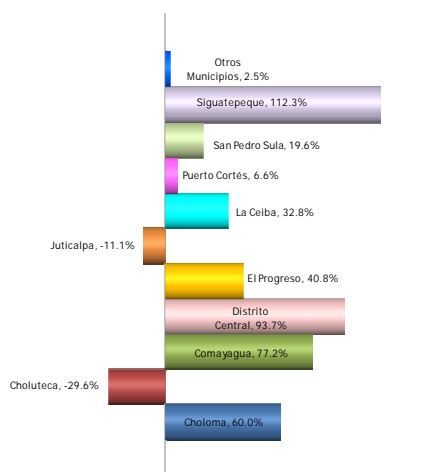
8. Comportamiento en las Obras Paralizadas

Durante el primer trimestre de 2009, el área total construida de obras paralizadas observó un crecimiento interanual de 28.8%. Los municipios donde se concentra la mayor paralización de obras son: Distrito Central con 20.2%, San Pedro Sula el 19.1% y La Ceiba 11.1% (anexo N° 6).

En los municipios de Choluteca y Juticalpa, el área construida de obras paralizadas disminuyó 29.6% y 11.1%, respectivamente (anexo N° 6).

Las obras paralizadas predominan en los barrios ubicados en el estrato medio bajo.

Gráfico N° 11
Área Total Construida de Obras Paralizadas,
Variaciones Relativas Interanuales
al I Trimestre 2009



Fuente: Barrido de Edificaciones, BCH
Otros Municipios: incluye Tela, Villanueva, La Lima, Santa Rosa de Copán, Nueva Arcadía, Danlí, Santa Lucía y Valle de Ángeles

ANEXOS ESTADÍSTICOS

Anexo N° 1						
Área Total Construida por Municipio, según Destino, al Primer Trimestre						
Miles de Metros Cuadrados						
Destino	Distrito Central	San Pedro Sula	La Ceiba	Resto de Municipios¹	Otros Municipios²	Área Total
2008						
Vivienda	109.0	93.6	40.0	84.5	75.9	403.1
Apartamentos	13.2	1.1	0.6	0.7	1.3	16.8
Oficinas	16.5	2.6	0.3	2.2	0.7	22.3
Comercio	11.2	29.1	4.8	16.1	7.1	68.4
Bodegas	5.8	10.5	1.5	6.0	2.5	26.4
Industrias manufactureras	0.6	2.7	0.1	11.5	5.3	20.2
Educativo	3.3	3.0	1.4	9.5	1.8	19.1
Hoteles	2.6	2.4	2.1	1.4	2.1	10.6
Restaurantes	2.3	0.5	0.5	0.9	0.5	4.6
Hospitales	0.3	3.3	0.0	0.8	2.4	6.8
Admón. Pública	0.2	0.1	0.2	0.3	0.1	0.8
Otros ³	3.1	7.4	0.2	3.7	4.3	18.7
TOTAL	168.2	156.4	51.7	137.6	104.0	617.9
2009						
Vivienda	97.6	77.1	37.2	83.4	78.7	374.0
Apartamentos	9.3	1.7	0.2	0.2	1.3	12.7
Oficinas	17.8	10.0	0.8	1.3	0.8	30.8
Comercio	9.8	11.3	3.8	10.4	7.4	42.7
Bodegas	9.4	14.0	0.7	2.5	2.6	29.2
Industrias manufactureras	1.0	3.4	0.0	8.1	5.3	17.8
Educativo	5.3	4.8	1.1	5.4	1.9	18.5
Hoteles	1.2	4.7	0.8	1.7	2.4	10.8
Restaurantes	0.5	0.0	0.4	1.0	0.5	2.3
Hospitales	2.4	3.2	7.3	1.6	2.5	17.0
Admón. Pública	2.2	0.1	0.2	0.3	0.1	2.9
Otros ³	6.0	3.0	1.0	3.6	4.5	18.1
TOTAL	162.6	133.3	53.5	119.6	108.0	576.9
Variaciones Relativas						
Vivienda	-10.5	-17.7	-6.9	-1.3	3.7	-7.2
Apartamentos	-29.2	52.6	-68.4	-73.3	3.7	-24.7
Oficinas	8.0	282.1	206.9	-40.7	7.7	37.9
Comercio	-13.0	-61.2	-21.3	-35.5	3.5	-37.7
Bodegas	60.4	33.5	-54.6	-57.6	3.1	10.7
Industrias manufactureras	62.0	26.0	-93.9	-29.5	0.5	-11.7
Educativo	59.3	61.2	-21.5	-43.3	5.4	-2.9
Hoteles	-52.4	93.5	-63.3	22.8	13.4	2.0
Restaurantes	-76.9	-100.0	-19.3	2.0	0.4	-49.5
Hospitales	763.3	-2.7	24,241.9	107.2	3.2	150.8
Admón. Pública	814.8	-11.7	42.5	22.6	-5.1	252.5
Otros ³	96.7	-59.7	309.4	-1.9	5.3	-3.2
TOTAL	-3.3	-14.8	3.6	-13.1	3.8	-6.6

Fuente: Banco Central de Honduras, Barrido de Edificaciones

¹Puerto Cortés, Choloma, Comayagua, Siguatepeque, Juticalpa, El progreso, Choluteca

²Tela, Villanueva, Santa Rosa de Copán, Nueva Arcadia, La Lima, Danlí, Valle de Angeles, Santa Lucía

³Otros: Incluye edificaciones tales como: iglesias, instalaciones deportivas, parques acuáticos, clubes sociales, entre otros

Nota: La suma de las partes no necesariamente es igual al total, debido a las aproximaciones

Anexo N° 2					
Área Total Construida, según Municipio, al Primer Trimestre (2008-2009)					
Municipios	Primer Trimestre Miles de m ²		Estructura Porcentual		Variación Relativa
	2008	2009	2008	2009	2009/2008
Choloma	28.0	21.5	4.5	3.7	-23.1
Choluteca	27.7	18.2	4.5	3.2	-34.4
Comayagua	16.3	18.0	2.6	3.1	10.5
Distrito Central	168.2	162.6	27.2	28.2	-3.3
El Progreso	25.4	18.9	4.1	3.3	-25.6
Juticalpa	14.9	15.1	2.4	2.6	1.1
La Ceiba	51.7	53.5	8.4	9.3	3.6
Puerto Cortés	11.3	11.1	1.8	1.9	-1.6
San Pedro Sula	156.4	133.3	25.3	23.1	-14.8
Siguatepeque	14.0	16.8	2.3	2.9	19.6
Otros Municipios ¹	104.0	108.0	16.8	18.7	3.8
Total	617.9	576.9	100.0	100.0	-6.6

Fuente: Banco Central de Honduras, Barrido de Edificaciones

¹ Incluye: Nueva Arcadia, Santa Rosa de Copán, Tela, Villanueva, La Lima, Danlí, Valle de Ángeles y Santa Lucía

Nota: La suma de las partes no necesariamente es igual al total, debido a las aproximaciones

Anexo N° 3					
Área Total Construida, según Destinos, al Primer Trimestre (2008-2009)					
Destinos	Primer Trimestre Miles de m ²		Estructura Porcentual		Variación Relativa
	2008	2009	2008	2009	2009/2008
Vivienda	403.2	374.0	65.2	64.8	-7.2
Apartamentos	16.8	12.7	2.7	2.2	-24.7
Subtotal Residencial	420.0	386.7	68.0	67.0	-7.9
Oficinas	22.3	30.8	3.6	5.3	37.9
Comercio	68.4	42.7	11.1	7.4	-37.7
Bodegas	26.4	29.2	4.3	5.1	10.7
Subtotal Comercio	117.1	102.6	19.0	17.8	-12.4
Industrias Manufactureras	20.2	17.8	3.3	3.1	-11.7
Educativo	19.1	18.5	3.1	3.2	-2.9
Hoteles	10.6	10.8	1.7	1.9	2.0
Restaurantes	4.6	2.3	0.8	0.4	-49.5
Hospitales	6.8	17.0	1.1	3.0	150.8
Edificios Públicos	0.8	2.9	0.1	0.5	252.5
Otros ¹	18.7	18.1	3.0	3.1	-3.2
Subtotal Servicios	60.6	69.8	9.8	12.1	15.0
Total	617.9	576.9	100.0	100.0	-6.6

Fuente: Banco Central de Honduras, Barrido de Edificaciones

¹ Incluye edificaciones tales como: iglesias, instalaciones deportivas, parques acuáticos, clubes sociales, etc

Nota: La suma de las partes no necesariamente es igual al total, debido a las aproximaciones

Anexo N° 4
Área Total Construida, por Municipio, según el Estrato Socioeconómico
I trimestre de 2009
Estructura Porcentual

Municipios	Estrato Socioeconómico					Total
	Alto	Medio Alto	Medio	Medio Bajo	Bajo	
La Ceiba	3.9	18.8	31.2	46.1	na	100.0
San Pedro Sula	20.5	21.9	20.4	28.4	8.7	100.0
Distrito Central	31.1	25.3	21.6	12.8	9.2	100.0
Resto ¹	1.2	8.7	33.8	56.3	na	100.0
Otros municipios ²	9.6	6.3	44.9	39.2	na	100.0

Fuente: Banco Central de Honduras, Barrido de Edificaciones

¹: incluye Comayagua, Siguatepeque, Choloma, Puerto Cortes, Choluteca, Juticalpa y El Progreso

²: incluye Tela, Villanueva, La Lima, Santa Rosa de Copán, Nueva Arcadia, Danlí, Santa Lucía y Valle de Ángeles

Nota: La suma de las partes no necesariamente es igual al total, debido a las aproximaciones

na: no aplica

Anexo N° 5
Principales Materiales Utilizados en la Construcción, I Trimestre 2009
Estructura Porcentual

PAREDES

Destino	Adobe	Bloque	Ladrillo	Piedra	Madera	Paneles Prefabricados	Otros	Total
Vivienda	1.4	77.7	19.2	0.1	0.2	0.3	1.0	100.0
Comercio	1.2	81.5	15.4	0.0	0.0	0.0	1.9	100.0
Industria	0.0	100.0	0.0	0.0	0.0	0.0	0.0	100.0
Servicios	0.5	82.1	14.1	0.0	0.5	1.1	1.6	100.0
Promedio	0.8	85.3	12.2	0.0	0.2	0.4	1.1	100.0

PISOS

Destino	Plancha de Concreto	Cerámica	Granito	Adoquín	Madera	Ladrillo de cemento	Otros	Total
Vivienda	22.7	48.5	0.9	0.0	0.1	5.2	22.6	100.0
Comercio	28.4	45.7	1.2	0.0	0.0	2.5	22.2	100.0
Industria	66.7	0.0	33.3	0.0	0.0	0.0	0.0	100.0
Servicios	30.2	37.7	1.2	0.6	1.2	10.5	18.5	100.0
Promedio	37.0	32.9	9.2	0.2	0.3	4.5	15.8	100.0

TECHOS

Destino	Plancha	Aluzinc	Teja	Lámina de zinc	Lámina de fibrocemento	Shingles	Otros	Total
Vivienda	11.0	45.1	2.8	18.9	4.48	1.6	16.0	100.0
Comercio	26.5	45.7	1.9	10.5	0.00	0.6	14.8	100.0
Industria	66.7	33.3	0.0	0.0	0.00	0.0	0.0	100.0
Servicios	14.2	51.2	1.2	14.8	3.09	0.6	14.8	100.0
Promedio	29.6	43.8	1.5	11.1	1.9	0.7	11.4	100.0

Fuente: Banco Central de Honduras, Barrido de Edificaciones

Nota: La suma de las partes no necesariamente es igual al total, debido a las aproximaciones

Anexo N° 6
Área Total Construida de Obras Paralizadas, por Municipio,
(al Primer Trimestre 2008-2009)

Municipios	Primer Trimestre Miles de m ²		Estructura Porcentual		Variación Relativa
	2008	2009	2008	2009	2009/2008
Choloma	2.1	3.3	4.8	6.0	60.0
Choluteca	3.5	2.4	8.1	4.4	-29.6
Comayagua	1.2	2.2	2.9	4.0	77.2
Distrito Central	5.7	11.1	13.4	20.2	93.7
El Progreso	2.2	3.1	5.1	5.6	40.8
Juticalpa	3.0	2.6	6.9	4.8	-11.1
La Ceiba	4.6	6.1	10.7	11.1	32.8
Puerto Cortés	1.4	1.5	3.3	2.7	6.6
San Pedro Sula	8.8	10.5	20.5	19.1	19.6
Siguatepeque	1.5	3.2	3.5	5.7	112.3
Otros Municipios ¹	8.8	9.0	20.6	16.4	2.5
Total	42.7	55.0	100.0	100.0	28.8

Fuente: Banco Central de Honduras, Barrido de Edificaciones

¹ Incluye: Nueva Arcadia, Santa Rosa de Copán, Tela, Villanueva, La Lima, Danlí, Valle de Ángeles y Santa Lucía

Nota: La suma de las partes no necesariamente es igual al total, debido a las aproximaciones

Anexo N° 7
Área Total Construida por Trimestre
(Miles de m²)

Trimestres	2007	2008	2009	Variación relativa		
				2007/06	2008/07	2009/08
I	520.9	617.9	576.9	18.6	18.6	-6.6
II	509.4	673.5		17.0	32.2	
III	543.9	560.1		16.3	3.0	
IV	632.1	672.5		14.7	6.4	
Total	2,206.3	2,524.0	576.9	16.5	14.4	

Fuente: Banco Central de Honduras, Barrido de Edificaciones

Nota: La suma de las partes no necesariamente es igual al total, debido a las aproximaciones

Anexo N° 8

GLOSARIO DE TÉRMINOS

1. **Área total construida:** número de metros cuadrados (m²) efectivamente construidos conforme a las diferentes etapas de construcción.
2. **Metros causados:** área efectivamente construida durante el trimestre en análisis, de acuerdo a la etapa en que se encuentra la edificación.
3. **Destino:** es la utilización o uso económico o social que se le dará al inmueble construido. Así, el destino vivienda comprende: viviendas y apartamentos; comercio: oficinas, comercio y bodegas; industria manufacturera; y servicios: edificios administrativos, educativos, hospitales, hoteles, restaurantes, otros de servicios).
4. **Estado de la Obra:** identifica la situación actual de la obra. Se divide en: obras en proceso, paralizadas y finalizadas.
5. **Obras en Proceso:** son aquellas obras que al momento del barrido generan algún proceso de construcción, y se dividen en: **nuevas, continúan en proceso y reiniciadas.**
 - 5.1 **Obras nuevas:** obras que iniciaron actividad constructora durante el trimestre en análisis.
 - 5.2 **Obras que continúan en proceso:** obras que en el barrido anterior se encontraron en proceso y que en el siguiente continúan en el mismo estado.
 - 5.3 **Obras reiniciadas:** obras que estando paralizadas en el barrido anterior, presentan nuevamente actividad constructora para el siguiente barrido.
6. **Obras Paralizadas:** edificaciones que al momento del barrido no están generando ninguna actividad constructora, y se dividen en: **nuevas paralizadas, inactivas y continúan paralizadas.**
 - 6.1 **Nuevas Paralizadas:** edificaciones que al momento del barrido ingresan al grupo de paralizadas, porque iniciaron y paralizaron en el mismo trimestre de referencia.
 - 6.1 **Inactivas:** edificaciones que al momento del barrido estuvieron activas en el barrido anterior y paralizaron actividad en el siguiente barrido.

- 6.2 Obras que continúan Paralizadas:** edificaciones que en el barrido anterior se encontraron paralizadas y que en el siguiente continúan en el mismo estado.
- 7 Obras Finalizadas:** obras que durante el último trimestre finalizaron la actividad constructora.
- 8 Estrato Socioeconómico:** corresponde a la identificación del barrio o colonia de acuerdo a la ubicación socioeconómica, tomando como categorización la contemplada en el Plan de Arbitrios de las alcaldías municipales, según tengan acceso a los servicios básicos, pavimentación de calles, entre otros aspectos. Los estratos se clasifican en:
- 8.1 Alto:** barrios y colonias con acceso a todos los servicios básicos, obras grandes y de finos acabados.
 - 8.1 Medio alto:** barrios y colonias con acceso a todos los servicios básicos, obras grandes y medianas de finos acabados.
 - 8.2 Medio:** barrios y colonias con acceso a ciertos servicios básicos, con edificaciones de menor calidad que el estrato medio alto.
 - 8.3 Medio bajo:** barrios y colonias que no tienen acceso a todos los servicios básicos, incluyendo pavimentación de calles.
 - 8.4 Bajo:** solamente se aplica para barrios y colonias ubicadas en el Distrito Central y San Pedro Sula en zonas consideradas marginales o invasiones.
- 9 Origen de los fondos:** se refiere a la fuente de financiamiento de las obras.
- 9.1 Remesas familiares:** cuando los fondos provienen de familiares o parientes residentes en el extranjero y envían transferencias destinadas a la construcción de la obra.
 - 9.1 Fondos propios:** cuando la construcción es financiada con fondos del propietario de la obra, tales como ahorros, sueldos, negocios personales o familiares, etc.
 - 9.2 Préstamo:** cuando los fondos provienen de instituciones de crédito.
 - 9.3 Préstamo nacional:** otorgados por instituciones de crédito privadas nacionales, tales como: bancos comerciales, cooperativas, etc. o instituciones públicas, tales como: INPREMA e INJUPEMP.
 - 9.4 Préstamo del exterior:** otorgados por instituciones de crédito privadas radicadas en el exterior.
 - 9.5 Donación:** Cuando los fondos provienen de instituciones sin fines de lucro.

- 9.6 Donación nacional:** otorgadas por instituciones sin fines de lucro del país, tales como: iglesias, patronatos, sindicatos, ONG´s, etc.
- 9.7 Donación del exterior:** otorgadas por organismos internacionales, iglesias, ONG.s, países cooperantes, entre otros.
- 10 Mercado de la edificación:** si es residencial (vivienda o apartamento), el mercado se refiere a la propiedad del inmueble, si es o no para la venta, uso final propio o para alquilar.
- 11 Materiales:** principales materiales que se utilizan en la construcción, para la edificación de paredes, techo, piso y estructura.