



**Departamento de Estadísticas Macroeconómicas**

## **Informe Trimestral “Barrido de Edificaciones”**

**Segundo Trimestre de 2009**



## CONTENIDO

	Página
Introducción	3
Área Total Construida (Metros Causados).....	5
1. Según Municipio.....	5
2. Según Destino de las Edificaciones.....	5
3. Mercado de las Edificaciones.....	7
4. Distribución según Estrato Socioeconómico.....	7
5. Obras según Tipo de Constructor .....	7
6. Principales Materiales Utilizados en Obras de Construcción.....	8
7. Fuentes de Financiamiento de la Construcción .....	9
7.1 Sector Privado .....	9
7.2 Sector Público.....	10
8. Área Construida de Obras Paralizadas .....	11
Anexos Estadísticos .....	12
Nº 1 Área Total Construida por Municipio, según destino .....	13
Nº 2 Área Total Construida según Municipio .....	14
Nº 3 Área Total Construida según Destino.....	14
Nº 4 Área Total Construida por Municipio, según el Estrato Socioeconómico.....	15
Nº 5 Principales Materiales Utilizados en la Construcción.....	15
Nº 6 Área Total Construida de Obras Paralizadas por Municipio .....	16
Nº 7 Área Total Construida por Trimestre (2007-2009).....	16
Nº 8 Glosario de Términos.....	17

## Introducción

El Banco Central de Honduras pone a disposición del público en general, el informe trimestral "Barrido de Edificaciones", investigación que se viene desarrollando desde el año 2004, con el propósito de disponer con estadísticas del Sector Construcción acorde a las recomendaciones y normas metodológicas internacionales vigentes.

En este documento se presentan los resultados del Barrido de Edificaciones obtenidos durante el segundo trimestre de 2009.

El Barrido de Edificaciones es una encuesta de panel longitudinal<sup>1</sup>, cuyo objetivo es obtener datos a partir de elementos muestrales en múltiples ocasiones a través del tiempo y cuya unidad estadística es la obra en sus diferentes etapas de construcción<sup>2</sup>.

---

<sup>1</sup> Panel Longitudinal: técnica estadística que hace seguimiento individual a cada elemento de la población que conforma el universo a través del tiempo.

<sup>2</sup> Las etapas de construcción definidas son: excavación y cimentación, estructura, techos y acabados.

La metodología utilizada a través de la encuesta permite identificar las obras que están en proceso de construcción, paralizadas o finalizadas; efectuando el seguimiento de la evolución de las mismas en el tiempo. De esta forma garantiza la obtención de indicadores precisos, eliminando todo proceso deductivo y de estimación.

En esta investigación se excluyen: las reparaciones, mejoras y reformas que no alteran el diseño estructural de la edificación, las demoliciones y las obras de ingeniería civil ya que son objeto de medición a través de registros administrativos.

El Barrido de Edificaciones se realiza de forma trimestral en 10 municipios y anualmente se encuestan 8 municipios adicionales. Los resultados que se presentan en este informe corresponden a los 18 municipios, la estimación de los 8

municipios adicionales se realiza a través de métodos indirectos<sup>3</sup>.

Para el cálculo total del valor bruto de producción (VBP)<sup>4</sup> de la actividad construcción se utilizan, además del Barrido de Edificaciones, indicadores de la construcción del sector público y privado, permisos de construcción proporcionados por las Alcaldías Municipales del resto de municipios a nivel nacional, cálculos a partir de número de viviendas urbanas y rural de la Encuesta Permanente de Hogares y Propósitos Múltiples (EPHPM) del Instituto Nacional de Estadísticas (INE). Por otra parte la información proporcionada por el Barrido de Edificaciones representa alrededor del 35.0% del total del VBP de la Actividad Construcción.



<sup>3</sup> Para su cálculo trimestral se realiza el método de estimación indirecta, utilizando coeficientes técnicos, permisos de construcción de los municipios y estimaciones que se revisan con los resultados de la encuesta anual.

<sup>4</sup> Valor generado durante el proceso físico, realizado bajo la responsabilidad, control y gestión de una unidad institucional, en el que se utilizan mano de obra y activos para transformar insumos de bienes y servicios en productos de otros bienes y servicios. Todos los bienes y servicios han de ser susceptibles de ser vendidos en el mercado. (Cap. I, inciso D, Manual Sistema de Cuentas Nacionales 1993).

## Área Total Construida (Metros Causados)<sup>5</sup>

Durante el segundo trimestre de 2009 el área total construida mostró la significativa contracción de 24.6% con respecto al II trimestre 2008; esa reducción fue principalmente más intensa en los municipios de Choluteca, Choloma, El Progreso y San Pedro Sula.

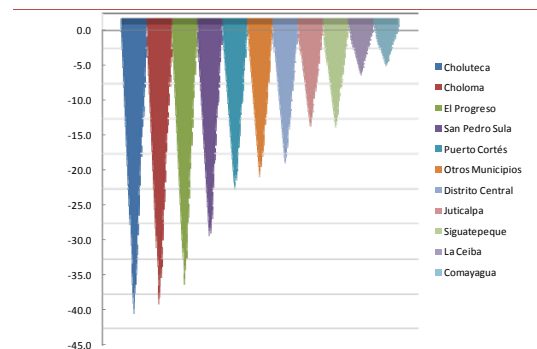
### 1. Según Municipio

En el período de análisis en la totalidad de municipios se observó disminución en el área construida, en comparación con el mismo período del año anterior. Los municipios que muestran mayor contracción en el área total construida son: Choluteca con 42.0%, explicado por la disminución de obras destinadas a la industria, comercio, vivienda, oficinas y de algunos servicios; Choloma 40.9% por la baja en la edificación de viviendas, obras para oficinas, bodegas, centros comerciales, industriales y de servicios; y El Progreso 38.0%, por disminución en la mayoría de los destinos a excepción de las construcciones para restaurantes que presentaron crecimiento de 76.5%.

<sup>5</sup> Área efectivamente construida durante el trimestre en análisis, de acuerdo a la etapa en que se encuentra la edificación.

Asimismo, los municipios de Distrito Central y San Pedro Sula, que por su tamaño geográfico, población y actividad económica son los que presentan mayor participación de área construida, (representando 28.7% y 26.6%, respectivamente), mostraron variaciones negativas de 20.5% y 31.1%, en su orden; la reducción en las obras destinadas a vivienda, comercio, bodegas, hoteles y restaurantes, son las que determinaron este comportamiento.

Gráfico N° 1  
Área Total Construida II Trimestre 2009  
según Municipio  
(Variaciones Relativas Interanuales)



Fuente: Barrido de Edificaciones, BCH  
Otros municipios: Incluye Tela, Villanueva, La Lima, Santa Rosa de Copán, Nueva Arcadia, Danlí, Santa Lucía y Valle de Ángeles.

### 2. Según Destino de las Edificaciones<sup>6</sup>

A pesar de la contracción en el área total construida (24.6%), las obras destinadas a **vivienda** durante el segundo trimestre de 2009, fueron las que más área construida aportaron al total (65.5%), respecto

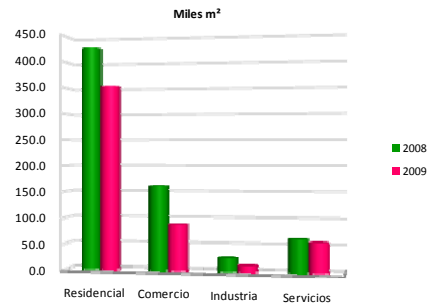
<sup>6</sup> Mayor detalle en anexo No. 1

al mismo período del año anterior. No obstante este destino observó un crecimiento menor de 14.4%, especialmente en Choluteca (24.1%) y Distrito Central (23.0%). Por su parte el área total construida de apartamentos aumentó en 3.5%, siendo San Pedro Sula el municipio que reportó la mayor alza en 52.3%.

El destino **comercio** es el que presenta la mayor contribución a la desaceleración en el nivel en área total construida, 58.1 miles de m<sup>2</sup> menos que el registrado en el segundo trimestre de 2008 y mostró una contracción de 59.0%; este comportamiento obedece a la disminución en el área construida para centros comerciales en todos los municipios de la muestra.

La construcción destinada a la **industria manufacturera** en el segundo trimestre de 2009 decreció 49.6% en comparación con el segundo trimestre de 2008, debido a la menor cantidad de área construida, explicada en parte, por la menor iniciación de proyectos destinados a esta actividad, adicionalmente las obras que continúan en proceso no observaron avances de construcción significativos.

Gráfico N°2  
**Área Total Construida  
al II Trimestre 2008-2009**



Fuente: Barrido de Edificaciones, BCH

En la construcción de edificios destinados para **servicios** (educativos, hoteles, restaurantes, hospitales, edificios públicos y otros) mantienen niveles similares al segundo trimestre de 2008, sin embargo es notable el incremento del área total construida de las edificaciones para la administración pública con aumento de 193.2% (6.8 miles de m<sup>2</sup>), debido a que se continúa con la construcción de edificios que en tamaño superan los 2,000 m<sup>2</sup>, entre los principales se encuentran, las edificaciones de la Corte Suprema de Justicia, Ministerio Público, Tribunal Supremo Electoral, Ciencias Médicas Forenses, entre otros.

También el área construida en hospitales aumentó en 27.5% (10.7 miles de m<sup>2</sup>), siendo una de las más notables la construcción de un importante centro asistencial en el municipio de La Ceiba y la ampliación de hospitales públicos en el Distrito Central, así como del

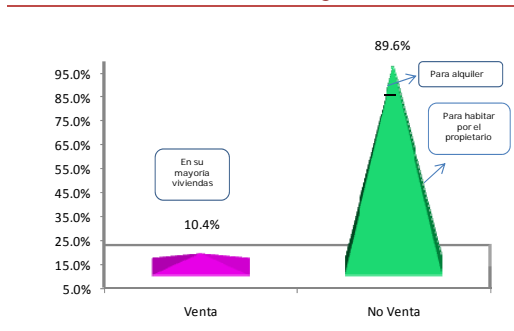
Instituto Hondureño de Seguridad Social en San Pedro Sula.

El área construida del resto de edificaciones destinadas a servicios mostró disminución de acuerdo al siguiente detalle: restaurantes 61.8%, educativos 10.4% y hoteles 38.6%.

### 3. Mercado de las Edificaciones

Durante el segundo trimestre de 2009, se observó que el 89.6% del área construida fue "no para la venta", ya que el mayor destino es vivienda para ser ocupada por sus propietarios y un 5.4% para alquiler; resultando sólo el 10.4% "para la venta", de la cual más del 90.0% es destinada a vivienda.

Gráfico N° 3  
Mercado de las Edificaciones  
II trimestre 2009  
(En Porcentaje)



Fuente: Barrido de Edificaciones, BCH

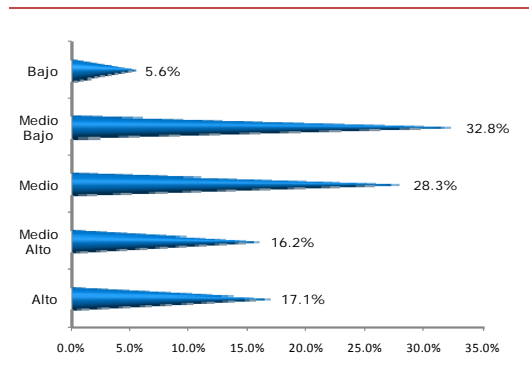
### 4. Distribución según Estrato Socioeconómico<sup>7</sup>

En el segundo trimestre de 2009 el estrato socioeconómico que mostró

<sup>7</sup> Mayor detalle en anexo No. 4

mayor área construida fue el **medio bajo** (32.8%) especialmente en Choloma, Puerto Cortés, El Progreso y Juticalpa tal como se observa en el gráfico No. 4, seguido del **estrato medio** (28.3%) el cual prevalece en Comayagua y Siguatepeque.

Gráfico N° 4  
Distribución del Área Total Construida,  
según el Estrato Socioeconómico  
(En Porcentaje)



Fuente: Barrido de Edificaciones, BCH

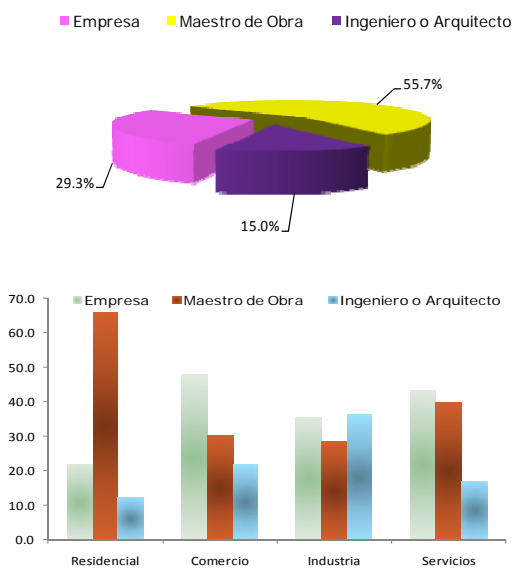
### 5. Obras Según Tipo de Constructor

El análisis según tipo de constructor, se refiere al porcentaje de edificaciones de acuerdo a quien dirige la obra; que puede ser empresas constructoras, ingenieros o arquitectos independientes en el ejercicio de su profesión y maestros de obra.

En los 18 municipios en donde tiene cobertura el barrido de edificaciones, el 55.7% del área total construida es dirigida por maestros de obra, el 29.3% por empresas

constructoras y 15.0% es dirigida por ingenieros o arquitectos, siendo en los municipios del Distrito Central y San Pedro Sula, donde prevalece una mayor demanda de los servicios de dichos profesionales.

Gráfico N°5  
**Construcción según el Tipo de Constructor**  
II trimestre 2009  
(En Porcentaje)



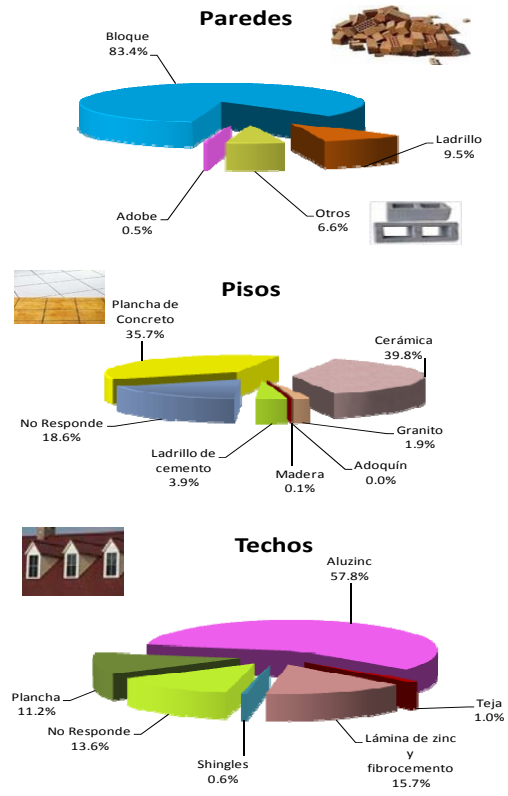
Fuente: Barrido de Edificaciones, BCH

Según el destino y tipo de constructor el 65.9% de las construcciones residenciales son dirigidas por maestros de obra y más del 40% de las edificaciones comerciales y de servicios por empresas constructoras. Por su parte, el 36.0% de la construcción de obras industriales es dirigida por ingenieros o arquitectos y el 35.5% por empresas dedicadas a este rubro.

## 6. Principales Materiales Utilizados en las Obras de Construcción

Durante el segundo trimestre de 2009, los principales materiales utilizados en los distintos destinos continúa predominando el uso de bloques de concreto para las paredes 83.4%; para el piso el 39.8% de las obras usan cerámica y en techos el 57.8% usa aluzinc. En los materiales estructurales de techo predomina la canaleta y en las paredes las columnas fundidas con concreto y hierro.

Gráfico N°6  
**Principales Materiales Utilizados en la Construcción, II trimestre 2009**  
(En Porcentaje)



Fuente: Barrido de Edificaciones, BCH  
Otros: incluye madera, piedra, paneles prefabricados, entre otros.

## 7. Fuentes de Financiamiento de la Construcción

Durante el segundo trimestre se observa que la mayor fuente de financiamiento del sector privado se originó en el sistema financiero nacional, a través de préstamos para vivienda, mientras el sector público financió su mayor porcentaje de construcción con fondos propios.

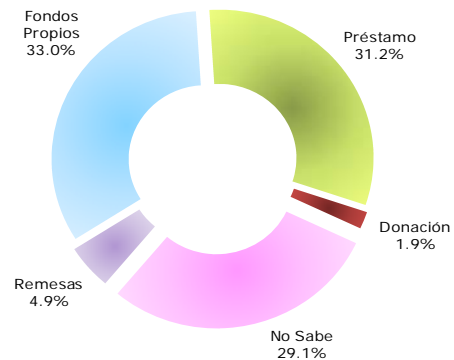
### 1.1 Construcción del Sector Privado

Del área total construida por el sector privado en el segundo trimestre de 2009, el 33.0% fue financiada con fondos propios; el 31.2% con préstamos, provenientes de instituciones de crédito nacionales y sólo el 0.1% con préstamos del exterior. Las remesas familiares financian el 4.9% del total de la construcción y las donaciones el 1.9%; de estas últimas el 86.3% son de origen nacional<sup>8</sup> y el 13.7% provienen del exterior.

Este trimestre el porcentaje de informantes que desconocen el origen de los fondos de las obras fue de 29.1%.

<sup>8</sup> Instituciones privadas que realizan construcciones que son donadas a los hogares o al gobierno.

Gráfico N°7  
Fuentes de Financiamiento del Sector Privado  
II trimestre 2009  
(En Porcentaje)



Fuente: Barrido de Edificaciones, BCH

### a. Edificaciones Financiadas con Remesas Familiares

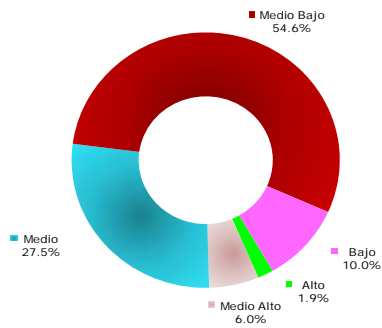
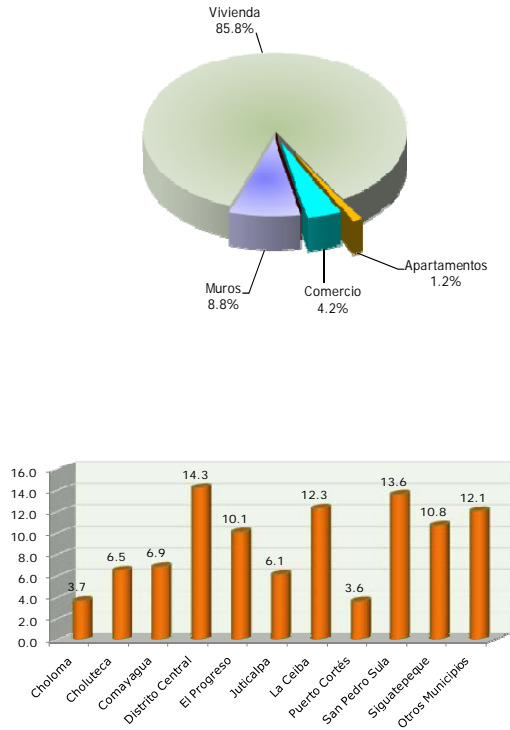
Del total de metros causados (26.3 miles de m<sup>2</sup>) financiados con remesas familiares, más del 80.0% es destinado a viviendas.

Según la cantidad de los metros cuadrados construidos en los municipios del Distrito Central, San Pedro Sula, La Ceiba, Siguatepeque y El Progreso, las remesas familiares financiaron más del 10.0% en cada uno.

La mayor parte de área construida financiada con remesas familiares corresponde al estrato socioeconómico medio bajo (barrios y colonias que no tienen acceso a todos los servicios básicos, incluyendo pavimentación de calles) con un 54.5% del total, en el estrato medio el 28.0%, en el bajo 9.6%,

en el medio alto 6.0% y en el estrato alto el 1.8%.

**Gráfico N° 8**  
**Financiamiento con Remesas Familiares**  
**según Destino, Municipio y Estrato**  
**Socioeconómico**  
**II trimestre 2009**  
**(En Porcentaje)**

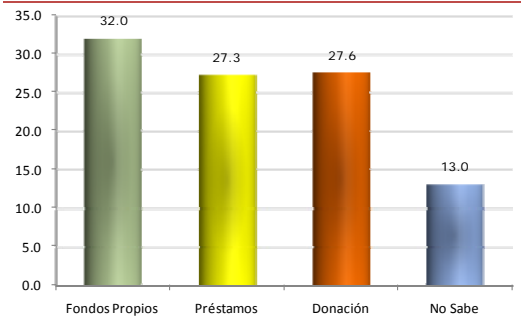


Fuente: Barrido de Edificaciones, BCH  
Otros municipios: Incluye Tela, Villanueva, La Lima, Santa Rosa de Copán, Nueva Arcadia, Danlí, Santa Lucía y Valle de Ángeles.

## 7.2 Construcción del Sector Público

Del total de área construida por el sector público el 32.0% fue financiada con fondos propios del gobierno, mientras el 27.4% con donaciones, de las cuales el 80.7% son de origen nacional provenientes de instituciones privadas y hogares (padres de familia y patronatos), destinadas principalmente para la construcción de centros educativos y postas policiales; el restante 19.3% se construye con fondos provenientes del exterior, que se destinan a la edificación de centros educativos y hospitales. Adicionalmente el 27.3% se financia con fondos provenientes de préstamos, de los cuales el 51.0% son de origen nacional y el 49.0% del exterior, del restante 13.0% se desconoce la fuente de financiamiento.

**Gráfico N°9**  
**Fuentes de Financiamiento del Sector**  
**Público**  
**II trimestre 2009**  
**(En Porcentaje)**



Fuente: Barrido de Edificaciones, BCH

## 8. Área Construida de Obras Paralizadas

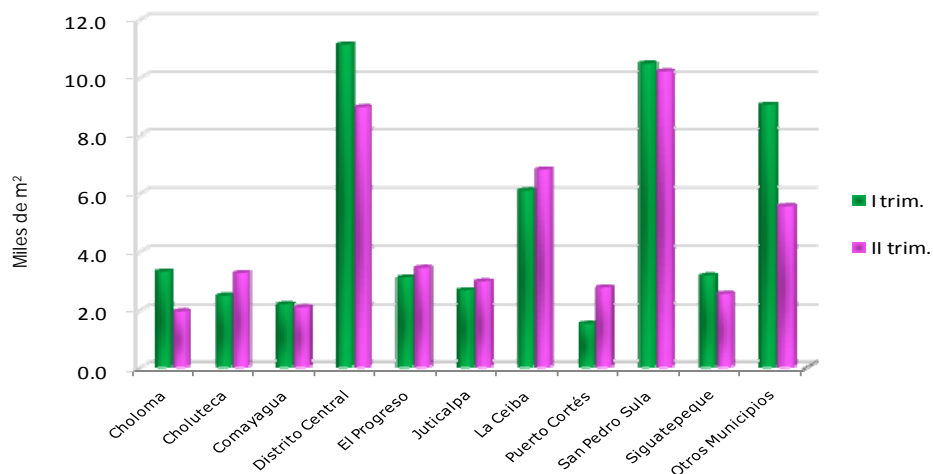
Los informantes de las obras que se encontraron paralizadas, presentan como la principal causa la falta de financiamiento o alza en los precios de los materiales de construcción, así como la disminución en las remesas familiares, producto de la crisis en Estados Unidos de América. Las obras paralizadas predominan en los barrios ubicados en el estrato medio bajo, mismo que el 54.5% se financió en este trimestre con remesas familiares.

El área construida de obras paralizadas está determinada por aquellas construcciones nuevas que al momento de la encuesta se encontraron paralizadas, además, de las que ya estaban en proceso en el trimestre anterior y paralizaron su actividad constructora durante el trimestre en análisis.

En las obras que se encontraron paralizadas durante el segundo trimestre de 2009, se observó que el área total construida fue de 50.4 miles de m<sup>2</sup>, lo que equivale a una reducción de 8.4% con respecto al primer trimestre de 2009, ya que en este se encontraron paralizados 55.0 miles de m<sup>2</sup>. Los municipios donde se concentra el mayor porcentaje de metros causados en obras paralizadas son: San Pedro Sula 20.2%, Distrito Central 17.8% y La Ceiba 13.5% (anexo N° 6).

Los municipios de Puerto Cortés y Choluteca observaron la mayor variación porcentual de metros causados de obras paralizadas 80.0% y 34.8%, respectivamente.

Gráfico N°10  
Área Total Construida de Obras Paralizadas, I y II Trimestre 2009



Fuente: Barrido de Edificaciones, BCH  
Otros municipios: Incluye Tela, Villanueva, La Lima, Santa Rosa de Copán, Nueva Arcadia, Danlí, Santa Lucía y Valle de Angeles.

# ANEXOS

Anexo N° 1						
Área Total Construida por Municipio, según Destino, al Segundo Trimestre						
Miles de Metros Cuadrados						
Destino	Distrito Central	San Pedro Sula	La Ceiba	Resto de Municipios <sup>1</sup>	Otros Municipios <sup>2</sup>	Área Total
<b>2008</b>						
Vivienda	120.6	99.2	38.6	89.3	57.9	405.5
Apartamentos	16.7	1.6	0.5	0.3	1.1	20.2
Oficinas	17.0	4.2	0.2	1.9	0.6	23.9
Comercio	14.1	52.9	6.9	16.3	5.6	95.8
Bodegas	9.8	18.6	3.2	7.0	1.8	40.4
Industrias manufactureras	0.6	8.1	0.6	12.6	3.2	25.1
Educativo	4.6	3.7	0.2	8.8	1.5	18.9
Hoteles	1.4	6.0	2.2	1.2	1.7	12.4
Restaurantes	1.8	0.7	1.1	0.7	0.4	4.8
Hospitales	0.4	4.9	0.2	1.0	1.9	8.4
Admón. Pública	1.2	0.2	0.1	0.8	0.1	2.3
Otros <sup>3</sup>	3.1	4.7	1.2	3.6	3.3	15.8
<b>TOTAL</b>	<b>191.3</b>	<b>204.9</b>	<b>54.9</b>	<b>143.4</b>	<b>79.0</b>	<b>673.5</b>
<b>2009</b>						
Vivienda	92.9	80.6	35.4	77.5	44.5	330.9
Apartamentos	16.9	2.5	0.3	0.2	0.7	20.7
Oficinas	10.6	10.5	0.6	0.6	0.4	22.7
Comercio	10.0	9.6	4.8	9.2	4.2	37.7
Bodegas	4.2	17.9	0.8	3.0	1.5	27.2
Industrias manufactureras	4.3	1.3	0.2	2.8	3.0	11.6
Educativo	4.8	2.9	5.6	2.1	1.1	16.5
Hoteles	0.0	2.8	0.7	2.2	1.3	7.1
Restaurantes	0.3	0.3	0.3	0.5	0.3	1.7
Hospitales	1.9	5.6	0.4	1.4	1.4	10.7
Admón. Pública	3.0	3.6	0.1	0.1	0.0	6.8
Otros <sup>3</sup>	3.2	3.6	1.6	3.0	2.6	14.0
<b>TOTAL</b>	<b>152.1</b>	<b>141.2</b>	<b>50.7</b>	<b>102.5</b>	<b>61.0</b>	<b>507.6</b>
<b>Variaciones Relativas</b>						
Vivienda	-23.0	-18.7	-8.2	-13.2	-23.2	-18.4
Apartamentos	1.2	52.3	-28.8	-42.4	-30.5	2.2
Oficinas	-37.7	151.9	229.6	-68.9	-25.3	-4.9
Comercio	-29.3	-81.8	-31.0	-43.5	-25.7	-60.6
Bodegas	-57.6	-4.1	-76.1	-57.3	-19.7	-32.6
Industrias manufactureras	634.0	-84.3	-64.2	-78.0	-6.9	-53.9
Educativo	4.0	-23.0	2,210.9	-76.2	-25.3	-12.5
Hoteles	-97.1	-52.7	-68.5	92.0	-19.8	-42.5
Restaurantes	-84.6	-56.4	-74.5	-18.7	-29.9	-64.0
Hospitales	353.1	15.0	101.2	39.3	-26.2	27.5
Admón. Pública	155.4	2,234.2	-36.0	-86.9	-38.3	193.2
Otros <sup>3</sup>	4.0	-23.6	36.2	-16.6	-21.6	-11.8
<b>TOTAL</b>	<b>-20.5</b>	<b>-31.1</b>	<b>-7.7</b>	<b>-28.5</b>	<b>-22.7</b>	<b>-24.6</b>

Fuente: Banco Central de Honduras, Barrido de Edificaciones.

<sup>1</sup>Puerto Cortés, Choloma, Comayagua, Siguatepeque, Juticalpa, El progreso, Choluteca.

<sup>2</sup>Tela, Villanueva, Santa Rosa de Copán, Nueva Arcadia, La lima, Danlí, Valle de Angeles, Santa Lucía.

<sup>3</sup>Otros: Incluye edificaciones tales como: iglesias, instalaciones deportivas, parques acuáticos, clubes sociales, entre otros.

Nota: La suma de las partes no necesariamente es igual al total, debido a las aproximaciones .

**Anexo N° 2**  
**Área Total Construida por Municipio, al Segundo Trimestre**  
**(2008-2009)**

Municipios	Segundo Trimestre Miles de m <sup>2</sup>		Estructura Porcentual		Variación Relativa
	2008	2009	2008	2009	2009/2008
Choloma	22.4	13.3	3.3	2.6	-40.9
Choluteca	26.7	15.5	4.0	3.0	-42.0
Comayagua	18.9	17.7	2.8	3.5	-6.4
Distrito Central	191.3	152.1	28.4	30.0	-20.5
El Progreso	28.7	17.8	4.3	3.5	-38.0
Juticalpa	15.5	13.2	2.3	2.6	-15.2
La Ceiba	54.9	50.7	8.2	10.0	-7.7
Puerto Cortés	14.3	10.9	2.1	2.1	-24.1
San Pedro Sula	204.9	141.2	30.4	27.8	-31.1
Siguatepeque	16.9	14.3	2.5	2.8	-15.2
Otros Municipios <sup>1</sup>	79.0	61.0	11.7	12.0	-22.7
<b>Total</b>	<b>673.5</b>	<b>507.6</b>	<b>100.0</b>	<b>100.0</b>	<b>-24.6</b>

Fuente: Banco Central de Honduras, Barrido de Edificaciones.

<sup>1</sup> Incluye: Nueva Arcadia, Santa Rosa de Copán, Tela, Villanueva, La Lima, Danlí, Valle de Ángeles y Santa Lucía.

Nota: La suma de las partes no necesariamente es igual al total, debido a las aproximaciones.

**Anexo N° 3**  
**Área Total Construida por Destino, al Segundo Trimestre (2008-2009)**

Destinos	Segundo Trimestre Miles de m <sup>2</sup>		Estructura Porcentual		Variación Relativa
	2008	2009	2008	2009	2009/2008
Vivienda	405.5	330.9	60.2	65.2	-18.4
Apartamentos	20.2	20.7	3.0	4.1	2.2
<b>Subtotal Residencial</b>	<b>425.8</b>	<b>351.5</b>	<b>63.2</b>	<b>69.3</b>	<b>-17.4</b>
Oficinas	23.9	22.7	3.5	4.5	-4.9
Comercio	95.8	37.7	14.2	7.4	-60.6
Bodegas	40.4	27.2	6.0	5.4	-32.6
<b>Subtotal Comercio</b>	<b>160.1</b>	<b>87.7</b>	<b>23.8</b>	<b>17.3</b>	<b>-45.2</b>
<b>Industrias Manufactureras</b>	<b>25.1</b>	<b>11.6</b>	<b>3.7</b>	<b>2.3</b>	<b>-53.9</b>
Educativo	18.9	16.5	2.8	3.2	-12.5
Hoteles	12.4	7.1	1.8	1.4	-42.5
Restaurantes	4.8	1.7	0.7	0.3	-64.0
Hospitales	8.4	10.7	1.2	2.1	27.5
Edificios Públicos	2.3	6.8	0.3	1.3	193.2
Otros <sup>1</sup>	15.8	14.0	2.3	2.7	-11.8
<b>Subtotal Servicios</b>	<b>62.6</b>	<b>56.8</b>	<b>9.3</b>	<b>11.2</b>	<b>-9.2</b>
<b>Total</b>	<b>673.5</b>	<b>507.6</b>	<b>100.0</b>	<b>100.0</b>	<b>-24.6</b>

Fuente: Banco Central de Honduras, Barrido de Edificaciones.

<sup>1</sup>Otros: Incluye edificaciones tales como: iglesias, instalaciones deportivas, parques acuáticos, clubes sociales, entre otros.

Nota: La suma de las partes no necesariamente es igual al total, debido a las aproximaciones.

**Anexo N° 4**  
**Área Total Construida, por Municipio, según el Estrato Socioeconómico**  
**Segundo Trimestre de 2009**  
**Estructura Porcentual**

Municipios	Estrato Socioeconómico					
	Alto	Medio Alto	Medio	Medio Bajo	Bajo	total
La Ceiba	7.3	15.3	24.8	52.7	n.a.	100.0
San Pedro Sula	19.6	17.8	25.8	27.2	9.5	100.0
Distrito Central	31.5	25.7	21.1	11.9	9.7	100.0
Resto <sup>1</sup>	1.4	6.4	33.6	58.6	n.a.	100.0
Otros municipios <sup>2</sup>	9.6	6.3	44.9	39.2	n.a.	100.0

Fuente: Banco Central de Honduras, Barrido de Edificaciones.

<sup>1</sup> incluye Comayagua, Siguatepeque, Choloma, Puerto Cortes, Choluteca, Juticalpa y El Progreso.

<sup>2</sup> incluye Tela, Villanueva, La Lima, Santa Rosa de Copán, Nueva Arcadia, Danlí, Santa Lucía y Valle de Ángeles.

Nota: La suma de las partes no necesariamente es igual al total, debido a las aproximaciones.

n.a.: no aplica.

**Anexo N° 5**  
**Principales Materiales Utilizados en la Construcción, Segundo Trimestre 2009**  
**Estructura Porcentual**

**PAREDES**

Destino	Adobe	Bloque	Ladrillo	Piedra	Madera	Paneles		Total
						Prefabricados	Otros <sup>1</sup>	
Vivienda	0.8	80.5	16.3	0.0	0.2	0.9	1.3	100.0
Comercio	0.7	82.3	11.6	0.0	0.0	2.0	3.4	100.0
Industria	0.0	88.9	0.0	0.0	0.0	0.0	11.1	100.0
Servicios	0.4	81.9	10.2	5.6	0.3	0.6	0.9	100.0
<b>Promedio</b>	<b>0.5</b>	<b>83.4</b>	<b>9.5</b>	<b>1.4</b>	<b>0.1</b>	<b>0.9</b>	<b>4.2</b>	<b>100.0</b>

**PISOS**

Destino	Plancha de Concreto	Cerámica	Granito	Adoquín	Madera	Ladrillo de cemento		Total
						No Sabe	Otros <sup>1</sup>	
Vivienda	20.7	49.7	1.0	0.0	0.3	4.9	23.5	100.0
Comercio	31.5	42.3	3.4	0.0	0.0	2.7	20.1	100.0
Industria	66.7	22.2	0.0	0.0	0.0	0.0	11.1	100.0
Servicios	23.8	45.0	3.3	0.0	0.0	7.9	19.9	100.0
<b>Promedio</b>	<b>35.7</b>	<b>39.8</b>	<b>1.9</b>	<b>0.0</b>	<b>0.1</b>	<b>3.9</b>	<b>18.6</b>	<b>100.0</b>

**TECHOS**

Destino	Plancha	Aluzinc	Teja	Lámina de		Shingles	No Sabe	Total
				zinc	fibrrocemento			
Vivienda	11.4	48.7	2.1	3.4	16.8	1.2	16.4	100.0
Comercio	22.3	45.9	0.7	0.7	16.9	0.7	12.8	100.0
Industria	0.0	77.8	0.0	0.0	11.1	0.0	11.1	100.0
Servicios	11.3	58.9	1.3	2.6	11.3	0.7	13.9	100.0
<b>Promedio</b>	<b>11.2</b>	<b>57.8</b>	<b>1.0</b>	<b>1.7</b>	<b>14.0</b>	<b>0.6</b>	<b>13.6</b>	<b>100.0</b>

Fuente: Banco Central de Honduras, Barrido de Edificaciones.

<sup>1</sup> Otros en paredes incluye vidrio y adobloque.

Nota: La suma de las partes no necesariamente es igual al total, debido a las aproximaciones.

**Anexo N° 6**  
**Área Total Construida de Obras Paralizadas por Municipio,**  
**Primer y Segundo Trimestre 2009**

Municipios	Miles de m <sup>2</sup>		Estructura Porcentual	Variación Relativa
	I trim.	II trim.	II trim.	II/I
San Pedro Sula	10.5	10.2	20.3	-2.8
Distrito Central	11.1	9.0	17.9	-18.9
La Ceiba	6.1	6.8	13.5	11.5
Otros Municipios <sup>1</sup>	9.0	5.5	10.9	-38.9
El Progreso	3.1	3.4	6.7	9.7
Choluteca	2.4	3.3	6.5	34.8
Juticalpa	2.6	3.0	6.0	15.4
Puerto Cortés	1.5	2.7	5.4	80.0
Siguatepeque	3.2	2.5	5.0	-21.9
Comayagua	2.2	2.1	4.2	-4.5
Choloma	3.3	1.9	3.8	-42.4
<b>Total</b>	<b>55.0</b>	<b>50.4</b>	<b>3.8</b>	<b>-8.4</b>

Fuente: Banco Central de Honduras, Barrido de Edificaciones.

<sup>1</sup> Incluye: Nueva Arcadia, Santa Rosa de Copán, Tela, Villanueva, La Lima, Danlí, Valle de Ángeles y Santa Lucía.

Nota: La suma de las partes no necesariamente es igual al total, debido a las aproximaciones.

**Anexo N° 7**  
**Área Total Construida por Trimestre**  
**(Miles de m<sup>2</sup>)**

Trimestres	2007	2008	2009	Variación relativa		
				2007/06	2008/07	2009/08
I	520.9	617.9	576.9	18.6	18.6	-6.6
II	509.4	673.5	507.6	17.0	32.2	-24.6
III	543.9	560.1		16.3	3.0	
IV	632.1	672.5		14.7	6.4	
<b>Total</b>	<b>2,206.3</b>	<b>2,524.0</b>	<b>1,084.5</b>	<b>16.5</b>	<b>14.4</b>	

Fuente: Banco Central de Honduras, Barrido de Edificaciones.

Nota: La suma de las partes no necesariamente es igual al total, debido a las aproximaciones.

## Anexo N° 8

### GLOSARIO DE TÉRMINOS

1. **Área total construida:** número de metros cuadrados (m<sup>2</sup>) efectivamente construidos conforme a las diferentes etapas de construcción.
2. **Metros causados:** área efectivamente construida durante el trimestre en análisis, de acuerdo a la etapa en que se encuentra la edificación.
3. **Destino:** es la utilización o uso económico o social que se le dará al inmueble construido. Así, el destino vivienda comprende: viviendas y apartamentos; comercio: oficinas, comercio y bodegas; industria manufacturera; y servicios: edificios administrativos, educativos, hospitales, hoteles, restaurantes, otros de servicios).
4. **Estado de la Obra:** identifica la situación actual de la obra. Se divide en: obras en proceso, paralizadas y finalizadas.
5. **Obras en Proceso:** son aquellas obras que al momento del barrido generan algún proceso de construcción, y se dividen en: **nuevas, continúan en proceso y reiniciadas.**
  - 5.1 **Obras nuevas:** obras que iniciaron actividad constructora durante el trimestre en análisis.
  - 5.2 **Obras que continúan en proceso:** obras que en el barrido anterior se encontraron en proceso y que en el siguiente continúan en el mismo estado.
  - 5.3 **Obras reiniciadas:** obras que estando paralizadas en el barrido anterior, presentan nuevamente actividad constructora para el siguiente barrido.
6. **Obras Paralizadas:** edificaciones que al momento del barrido no están generando ninguna actividad constructora, y se dividen en: **nuevas paralizadas, inactivas y continúan paralizadas.**
  - 6.1 **Nuevas Paralizadas:** edificaciones que al momento del barrido ingresan al grupo de paralizadas, porque iniciaron y paralizaron en el mismo trimestre de referencia.
  - 6.1 **Inactivas:** edificaciones que al momento del barrido estuvieron activas en el barrido anterior y paralaron actividad en el siguiente barrido.

- 6.2 Obras que continúan Paralizadas:** edificaciones que en el barrido anterior se encontraron paralizadas y que en el siguiente continúan en el mismo estado.
- 7 Obras Finalizadas:** obras que durante el último trimestre finalizaron la actividad constructora.
- 8 Estrato Socioeconómico:** corresponde a la identificación del barrio o colonia de acuerdo a la ubicación socioeconómica, tomando como categorización la contemplada en el Plan de Arbitrios de las alcaldías municipales, según tengan acceso a los servicios básicos, pavimentación de calles, entre otros aspectos. Los estratos se clasifican en:
- 8.1 Alto:** barrios y colonias con acceso a todos los servicios básicos, obras grandes y de finos acabados.
  - 8.1 Medio alto:** barrios y colonias con acceso a todos los servicios básicos, obras grandes y medianas de finos acabados.
  - 8.2 Medio:** barrios y colonias con acceso a ciertos servicios básicos, con edificaciones de menor calidad que el estrato medio alto.
  - 8.3 Medio bajo:** barrios y colonias que no tienen acceso a todos los servicios básicos, incluyendo pavimentación de calles.
  - 8.4 Bajo:** solamente se aplica para barrios y colonias ubicadas en el Distrito Central y San Pedro Sula en zonas consideradas marginales o invasiones.
- 9 Origen de los fondos:** se refiere a la fuente de financiamiento de las obras.
- 9.1 Remesas familiares:** cuando los fondos provienen de familiares o parientes residentes en el extranjero y envían transferencias destinadas a la construcción de la obra.
  - 9.1 Fondos propios:** cuando la construcción es financiada con fondos del propietario de la obra, tales como ahorros, sueldos, negocios personales o familiares, etc.
  - 9.2 Préstamo:** cuando los fondos provienen de instituciones de crédito.
  - 9.3 Préstamo nacional:** otorgados por instituciones de crédito privadas nacionales, tales como: bancos comerciales, cooperativas, etc. o instituciones públicas, tales como: INPREMA e INJUPEMP.
  - 9.4 Préstamo del exterior:** otorgados por instituciones de crédito privadas radicadas en el exterior.
  - 9.5 Donación:** Cuando los fondos provienen de instituciones sin fines de lucro.

- 9.6 Donación nacional:** otorgadas por instituciones sin fines de lucro del país, tales como: iglesias, patronatos, sindicatos, ONG´s, etc.
- 9.7 Donación del exterior:** otorgadas por organismos internacionales, iglesias, ONGs, países cooperantes, entre otros.
- 10 Mercado de la edificación:** si es residencial (vivienda o apartamento), el mercado se refiere a la propiedad del inmueble, si es o no para la venta, uso final propio o para alquilar.
- 11 Materiales:** principales materiales que se utilizan en la construcción, para la edificación de paredes, techo, piso y estructura.